

Přehled efektů přeshraniční spolupráce v Euroregionu Glacensis



PŘEKRAČUJEME HRANICE
PRZEKRACZAMY GRANICE
2014—2020



EVROPSKÁ UNIE / UNIA EUROPEJSKA
EVROPSKÝ FOND PRO REGIONÁLNÍ ROZVOJ
EUROPEJSKI FUNDUSZ ROZWOJU REGIONALNEGO

Projekt „Propagace spolupráce v Euroregionu Glacensis“
je spolufinancován z prostředků Evropského fondu pro regionální rozvoj

Přehled efektů přeshraniční spolupráce v Euroregionu Glacensis



PŘEKRAČUJEME HRANICE
PRZEKRACZAMY GRANICE
2014—2020



EVROPSKÁ UNIE / UNIA EUROPEJSKA
EVROPSKÝ FOND PRO REGIONÁLNÍ ROZVOJ
EUROPEJSKI FUNDUSZ ROZWOJU REGIONALNEGO

Publikace byla vydána v rámci projektu „Propagace spolupráce v Euroregionu Glacensis“,
který je spolufinancován z prostředků Evropského fondu pro regionální rozvoj
v rámci Interreg V-A

Obsah

Úvod	3
1. Programy Evropské unie	
1.1 Phare Credo	5
1.2 Phare CBC	8
1.3 Program Iniciativy Společenství INTERREG IIIA Česká republika – Polsko	12
1.4 Operační program přeshraniční spolupráce Česká republika – Polská republika 2007-2013	26
1.5 Interreg V-A Česká Republika – Polsko	57
Shrnutí	79

Úvod



Region Kladského pomezí měl v době komunismu velmi omezené příležitosti k udržitelnému rozvoji. Kvůli periferní poloze, vzdálenosti od velkoměst sem přicházely menší finanční prostředky ze státního rozpočtu a zavřené hranice zcela bránily jakékoliv přeshraniční spolupráci mezi Českou republikou a Polskem. Toto vše ústilo do narůstajících socio-ekonomických problémů. V době mladé demokracie se k nim řadila strukturální nezaměstnanost, s tím související časté případy sociálního vyloučení, a také nedostatek infrastruktury a nízká dopravní dostupnost regionu.

Devadesátá léta probíhala ve znamení snah Polska o vstup do Evropské unie. Tehdy se objevily možnosti plánovat rozvoj regionu s využitím předvstupních fondů. S cílem úspěšného čerpání těchto prvních evropských mechanismů bylo nutné stanovit společnou politiku a priority důležité pro region. Probíhalo to v kruhu místních politiků na české a polské straně, kdy se konala jednání a setkání

věnovaná společným cílům.

Ukázalo se, že pro obě strany je jednou z nejdůležitějších věcí zlepšení dopravní dostupnosti. Silnice spojující Vratislav s Prahou, která vede příhraničním územím, měla v té době velmi nízké technické parametry a byla nebezpečná. Omezovalo to cestovní ruch, který se pro rozvoj regionu jevil jako klíčový. Polští a čeští zástupci samospráv a politici začali vyvíjet snahy o realizaci projektů zaměřených na silniční infrastrukturu.

V první řadě bylo nutné seznámit se s principy implementace evropských fondů a úspěšné realizace projektů. Polygonem pro polskou a českou část Euroregionu Glacensis se stal předvstupní program Phare Credo. První přeshraniční záměry se týkaly sociální integrace a staly se skvělou příležitostí k navazování dlouhodobých partnerství a přípravě strategických projektů.

Zanedlouho, když přišel program Phare CBC a následně Interreg IIIA, bylo možné implementovat investiční záměry přeshraničního významu. Díky společnému plánování bylo možné finančně podpořit a realizovat projekty, jako jsou rozšíření komunikace a mostu na silničním hraničním přechodu Kudowa – Náchod, a postavit třetí jízdní pruh na úseku Lewin Kłodzki – Duszniki-Zdrój. Velkým záměrem, který zpřístupnil Orlické hory, byla rekonstrukce silnice ze Zielence přes Lasówku k hraničnímu přechodu v Mostowicach.

Realizace těchto a dalších projektů ukázala velký potenciál spolupráce českých a polských samospráv a institucí, které dokázaly společně plánovat, podporovat a úspěšně realizovat prioritní záměry. Nebylo by to možné bez zapojení velkých příznivců přeshraniční spolupráce, kteří na různých pozicích a v různých institucích podporovali dobře připravené projekty. Rád bych tímto zvláště poděkoval lidem, kteří se řadu let podílejí na řízení programů spolupráce na ministerské úrovni: Joanně Kapuścińské, Grażyně Węclewské, Iwoně Brol, Anitě Ryng a Witoldu Wieczorkovi. Slova vděčnosti patří i řadě lidí, kteří pracují v příhraničním regionu, v čele s panem Henrykem Gołębiowským. Přeshraniční spolupráce v Euroregionu Glacensis byla a je úspěšná díky vstřícnosti lidí, kteří program řídí na české straně a jimž také patří mé srdečné poděkování.

Czesław Kręcichwost předseda představenstva
Sdružení polských obcí Euroregionu Glacensis



Po roce 1990, kdy se konečně otevřela hranice našich, do té doby „spřátelených“ zemí, která velmi připomínala tzv. „železnou oponu“, začaly nově vzniklé samosprávy jak v České republice, tak i v Polsku řešit mimo jiné to, zda nepůjde zlepšovat život obyvatel dosud opomíjených oblastí obou států vzájemnou spoluprací. Že jiná cesta není, to si uvědomovala většina představitelů těchto samospráv. Obce v příhraničí začaly hledat možnosti, jak vzájemnou spoluprací přispět k řešení problémů, které byly a jsou v této oblasti na obou stranách hranice velmi podobné. Od vzájemné spolupráce obcí bylo už jen otázkou času, kdy se začnou hledat formy součinnosti na vyšší úrovni. Touto vyšší úrovní se logicky ukázaly být euroregiony, které začaly postupně vznikat na celé česko-polské hranici a svoji potřebnost ukazují po celé již téměř 30-ti leté období a budou ji mít i do budoucna.

Byl jsem u založení největšího česko-polského euroregionu, Euroregionu Glacensis. Navíc jsem měl tu čest být jeho předsedou v letech 2003, 2012 a 2018. Když náš Euroregion Glacensis vznikal, nikoho z nás nenapadlo, že budeme mít možnost čerpat na naši vzájemnou spolupráci finanční prostředky z rozpočtu Evropské unie. Hlavním důvodem bylo, jak jsem již uvedl v úvodu tohoto článku, řešení problémů a zlepšování života občanů na obou stranách hranice. Na česko-polské hranici bylo a přes mnohé úspěšně zvládnuté projekty stále je mnoho úkolů k řešení. Před vstupem do Evropské unie jsme měli možnost čerpat finanční prostředky z programů Phare Credo a Phare CBC, kde ale nebylo pro česko-polskou hranici příliš mnoho finančních prostředků a byly realizovány spíše neinvestiční projekty a pouze malé investice. Po vstupu do Evropské unie se situace v možnosti čerpat finanční prostředky na projekty výrazně zlepšila. INTERREG III-A 2004-2006, Operační program přeshraniční spolupráce ČR-PR 2007-2013 a v současné době program INTERREG V-A již připravily na projekty realizované na česko-polské hranici významné finanční prostředky. Těmito finančními prostředky mohly být podpořeny projekty, které jsou pro nápravu stavu infrastruktury, ale i dalších oblastí rozvoje vzájemné spolupráce velmi důležité. Osobně mám vždy velkou radost z toho, když vidím, že jsou uskutečňovány projekty, které spolupracující subjekty dlouhodobě připravují, a získané dotační prostředky přispějí k jejich dřívější a rychlejší realizaci. To jsou podle mého názoru dobře vynaložené veřejné prostředky, jež vedou k rozvoji našeho pohraničí, a tak zlepšují život občanů, kteří zde žijí. Ve stávajícím programovém období byly poprvé vyčleněny také finanční prostředky na vzdělávání. Jejich čerpání však není úplně snadné. Obtížné je i nalézt dobré projekty. Možná že zaměření této prioritní osy pouze na posílení rozvoje přeshraničního trhu práce nebylo úplně ideální, ale byl bych velmi rád, kdyby obdobné priority byly i v plánu pro další programové období Evropské unie. V tomto programovém období postrádám oblast životního prostředí, protože to je sféra, kde je stále hodně problémů k řešení, i když v minulém programovém období bylo v této oblasti realizováno mnoho významných projektů. Velmi potřebnou je také spolupráce v oblasti integrovaného záchranného systému, konkrétně součinnost zdravotnických záchranných služeb, která je pro občany na obou stranách hranice velmi důležitá a zatím je trochu mimo sféru zájmu. Možná je to i z důvodu absence mezivládní dohody o vzájemné spolupráci, ale věřím, že takováto základní mezivládní dohoda bude v nejbližším období uzavřena. A samozřejmě nemohu nezmínit prioritní osu 4, která zahrnuje všechny formy spolupráce lidí a institucí, a tak přispívá významně k našemu vzájemnému poznávání, bez něhož by vlastně žádná jiná spolupráce neměla smysl.

Věřím, že i pro příští programové období Evropské unie se nám společně podaří připravit operační program přeshraniční spolupráce, který bude přínosem pro další rozvoj česko-polského pohraničí tak, abychom trvale zlepšovali život jeho obyvatel.

Miroslav Vlasák

předseda české části Euroregionu Glacensis

1. Programy Evropské unie

1.1

Phare Credo

Phare



Program Phare Credo byl financován v rámci programu Evropské unie Phare. Toto nadnárodní schéma grantů bylo určeno pro mezinárodní projekty realizované v příhraničních regionech střední a východní Evropy a také ve Společenství nezávislých států. Cílem programu Phare Credo byla podpora dobrých sousedských vztahů, sociální stability a hospodářského rozvoje v příhraničí, a to prostřednictvím projektů, které definovaly konkrétní přínos pro obyvatele na obou stranách hranice.

V budoucnosti měl tento program zajistit financování malých infrastrukturních projektů přispívajících k navázání pozitivních přeshraničních vztahů a vytvoření podmínek ve prospěch zajištění sociálně-hospodářského rozvoje příhraničních oblastí.

Cílem projektů žádajících o dofinancování bylo mj. zvýšení povědomí o potencionálních výhodách přeshraniční spolupráce v příslušných zemích, zejména na lokální a regionální úrovni musely vykazovat charakter spolupráce a vytvářet nezbytné podmínky pro širší spolupráci v budoucnosti a také pro společný rozvoj příhraničí na obou stranách hranice.

Organizace podávající projekty musely splňovat čtyři kritéria:

- mít sídlo v příslušném příhraničním regionu na území okresů Šumperk, Jeseník, Ústí nad Orlicí, Rychnov nad Kněžnou, Náchod, Trutnov,
- být neziskovou (non-profit) organizací v soukromém nebo veřejném sektoru,
- v případě orgánů veřejného sektoru vykonávat činnost v daném regionu v souladu s místní správou a samosprávou (např. obecním nebo okresním úřadem),
- být operativně nezávislé na centrálních institucích (pokud se jedná o organizace v národním měřítku) a nemohly spoluutvářet národní politiku.

V rámci Programu Phare Credo se rozlišovaly dva typy projektů:

- tzv. „měkké“ projekty zahrnující výměnu poznatků, odborné poradenství, hospodářský a obchodní rozvoj a výměnu informací; příkladem takových aktivit jsou kurzy a semináře, studie vykonatelnosti, účast na veletrzích, příprava podnikatelských inkubátorů nebo turistických informačních kanceláří;
- tzv. investiční projekty zahrnující financování infrastruktury v menším měřítku za předpokladu, že tato investiční část tvořila neoddělitelnou součást širšího projektového záměru; příkladně lze zde uvést cyklostezky, turistická značení, podnikatelské inkubátory, zařízení pro monitorování stavu životního prostředí atd.

Spolupráce mohla být zaměřena na následující oblasti:

Hospodářský rozvoj – projekty podporující rozvoj lokální ekonomické základny v příhraničních regionech.

Sociálně-kulturní spolupráce – projekty, které podporují kulturní výměnu v příhraničních regionech, zejména dlouhodobé nebo opakující se (cyklické) na rozdíl od jednorázových akcí.

Městské a regionální služby – projekty týkající se řízení městských služeb a jejich rozvoje, týkající se dopravy a řízení provozu a také životního prostředí, podpory historického městského dědictví apod.

Životní prostředí – projekty týkající se problémů životního prostředí v příhraničním regionu, jako jsou studie na posouzení ekologických problémů, analýza stávajících znečišťujících látek apod.

Lidské zdroje – projekty podporující vzdělávání, pořádání konferencí, seminářů, setkání mládeže apod.

Místní a regionální správa – projekty týkající se podporování rozvoje a řízení místní a regionální samosprávy.

Tabulka č. 1 – Dofinancování projektů v rámci Programu Phare Credo v Euroregionu Glacensis – polská část

Podpora projektů v rámci programu Phare Credo v Euroregionu Glacensis – polská část						
č.	Název projektu	Název programu	Rok programu	Žadatel	Okres	Výše podpory v EUR
1.	Polsko-české dny křesťanské kultury	Phare Credo Pilot Round	1997	Komitet Obywatelski Ziemia Kłodzka	Nowa Ruda – miejska	31 057,00
2.	EUROFIRMA polsko-český program pro podporu podnikatelství	Phare Credo Pilot Round	1997	Agencja Rozwoju Regionalnego AGROREG	Nowa Ruda – miejska	39 993,00
3.	Podiebrad – partnerská města Ziębice – Jaromierz	Phare Credo Pilot Round	1998	Gmina Ziębice	Gmina Ziębice	35 544,00
4.	Turistická mapa Góry Stołowe a Broumovské Stěny	Phare Credo Main Round	1998	Park Narodowy Gór Stołowych	Kudowa Zdrój	11 000,00
5.	Škola 2000 – Demokracie, akceptace a přátelství	Phare Credo Main Round	1998	Stowarzyszenie KLUB ZDANIE	Bystrzyca Kłodzka	46 492,00
6.	Řízení programu Credo	Phare Credo Main Round	1998-2000	Stowarzyszenie Gmin Ziemi Kłodzkiej	Euroregion Glacensis	6 419,93
Celková podpora polské části Euroregionu Glacensis v rámci Phare Credo						170 505,93

Tabulka č. 2 – Dofinancování projektů v rámci Programu Phare Credo v Euroregionu Glacensis – česká část

Podpora projektů v rámci programu Phare Credo v Euroregionu Glacensis – česká část						
č.	Název projektu	Název projektu	Rok programu	Žadatel	Okres	Výše podpory v EUR
1.	BIORES – Podpora spolupráce v oblasti udržitelného rozvoje	Phare CREDO Pilot Round	1997	Nadace Biosférické rezervace Krkonoše, Vrchlabí	Trutnov	14 300,00
2.	BOOM	Phare C REDO Main Round	1998	Centrum odborné přípravy Trutnov	Trutnov	16 367,00
3.	Ochrana podzemních vod oblasti Mikulovice – Głucholazy, očista řeky Bělá	Phare CREDO Main Round	1998	Obec Mikulovice	Jeseník	235 380,00
4.	Modernizace informačních středisek v česko-polském	Phare CREDO Main Round	1998	Správa KRNAP, Vrchlabí	Trutnov	52 624,00
Celková podpora české části Euroregionu Glacensis v rámci Phare Credo						318 671,00

Národní programy Phare

zahrnovaly zejména projekty zaměřené na přípravu Polska a České republiky na členství v EU. Byly to především projekty pro státní správu. Dalším velmi významným prvkem Národního programu byly investiční projekty v oblasti hospodářské a sociální soudržnosti sloužící k verifikaci přípravy struktur pro pozdější účast ve strukturálních fondech.

Programy přeshraniční spolupráce Phare CBC byly přípravou k účasti v Iniciativě Společenství INTERREG III. Projekty v rámci těchto programů měly převážně investiční charakter, realizovány byly v příhraničních regionech a měly přeshraniční dosah.

Vícenárodní programy Phare

sloužily především k doplňkové podpoře spolupráce a přípravě zemí ucházejících se o vstup do EU a během jejich implementace tyto země vzájemně spolupracovaly.

Program Phare CBC (Cross Border Cooperation) jako program přeshraniční spolupráce podporoval příhraniční spolupráci se sousedními zeměmi v příhraničních regionech České republiky.

Základním cílem programu bylo omezení negativního vlivu hranice na životní podmínky obyvatel příhraničních regionů, prohloubení vzájemné spolupráce obyvatel a vytvoření srovnatelných výchozích podmínek pro další rozvoj oblastí na obou stranách hranice.

Mezi hlavními cíli programu byla podpora hospodářského rozvoje příhraničních regionů a také posilování konkurenceschopnosti českých podniků, překonávání problémů zatěžujících regiony na obou stranách hranice (znečišťování životního prostředí, nedostatečná infrastruktura), zvýšení životní úrovně obyvatel a rovněž prohlubování spolupráce mezi komunitami hraničních regionů.

Finanční prostředky Phare CBC byly určeny na:

- velké investiční projekty,
- grantová schémata,
- společný fond malých projektů

Velké investiční projekty

Tyto projekty byly zaměřeny především na dopravu: modernizaci silniční a železniční sítě vedoucí k hraničním přechodům; technickou infrastrukturu: ochranu ovzduší, životního prostředí; vodní hospodářství: kanalizaci, čističky odpadních vod. Tyto projekty měly pomoci vyřešit problémy, se kterými se potýkají regiony na obou stranách hranice: znečišťování životního prostředí a také nedostačující infrastruktura podél pohraničí tvořící spolu se silnicemi procházejícími státní hranicí osu napomáhající rozvoji příhraničí.

Tabulka velkých projektů Phare

č.	Název projektu	Název programu	Rok/ číslo programu	Příjemce	Obec/ Okres	Výše podpory v EUR
1.	Výstavba čističky odpadních vod v Mioszowě	Phare CBC Poland – Germany – Czech Republic	1995	Gmina Mioszów	Mioszów	202 934,00
2.	Výstavba společné meziobecní čističky odpadních vod v obci Ścinawka Dolna	Phare CBC Poland – Germany	1997	Gmina Miejska Nowa Ruda	Nowa Ruda	1 254 000,00
3a.	Ochrana vody Kladské Nisy v oblasti údolí Horní Nisy – stavba dvou nových čističek odpadních vod pro obce Bystrzyca Kłodzka a Międzyzlesie	Phare CBC Poland – Czech Republic	1999	Gmina Międzyzlesie	Międzyzlesie	1 000 000,00
3b.	Ochrana vody Kladské Nisy v oblasti údolí Horní Nisy – stavba dvou nových čističek odpadních vod pro obce Bystrzyca Kłodzka a Międzyzlesie	Phare CBC Poland – Czech Republic	1999	Gmina Bystrzyca	Bystrzyca Kłodzka	1 600 000,00
4.	Modernizace železničního hraničního přechodu (CZ-PL) Lichkov-Międzyzlesie	Phare 97 – Program Krajowy	1997	PKP	Międzyzlesie	3 000 000,00
5.	Orlické Záhoří – Mostowice, rekonstrukce silnice II/311	Phare CBC Poland – Czech Republic	2000	Dyrekcja Dróg i Autostrad Czeskiej Republiki	Rychnov n. Kn.	2 000 000,00
6.	Rekonstrukce přístupových silnic II/311 a II/319 k hraničnímu přechodu Orlické Záhoří – Mostowice,	Phare CBC Poland – Czech Republic	2001	Dyrekcja Dróg i Autostrad Czeskiej Republiki	Rychnov n. Kn.	2 200 000,00
7.	Rekonstrukce krajské silnice č. 389 na úseku 11,2 km Duszniki Zdrój – Zieleniec	Phare CBC Poland – Czech Republic	2002	Dolnośląski Zarząd Dróg Wojewódzkich	Duszniki Zdrój	2 000 000,00
8.	Rekonstrukce silnic v příhraničním regionu Ústí nad Orlicí	Phare CBC Poland – Czech Republic	2003	Pardubický kraj	Ústí n. Orl.	3 062 895,91

9.	Stavba stoupacích pruhů na silnici č. 8 v úseku Duszniki Zdrój – Lewin Kłodzki (příjezd k hraničnímu přechodu Náchod – Kudowa Słone)	Phare CBC Poland – Czech Republic	2003	Generalna Dyrekcja Dróg Krajowych i Autostrad	Duszniki Zdrój/ Lewin Kłodzki	2 300 000,00
Celková podpora v rámci velkých infrastrukturálních projektů Phare CBC						18 619 829,91
POLSKO						11 356 934,00
ČR						7 262 895,91

Grantová schémata

Grantová schémata byla zaměřena především na rozvoj a modernizaci infrastruktury cestovního ruchu a dále na nepřímou podporu byznysové infrastruktury.

Tabulka Seznam realizovaných projektů – Program CBC Phare – grantová schémata v regionu Glacensis

Název žadatele	Název projektu	Přiznaná podpora v EUR
Město Žacléř	Likvidace odpadních vod Města Žacléř	156 255,00
Město Broumov	Rekonstrukce přístupové komunikace k hraničnímu přechodu Broumov – Janovičky – Głuszycy	168 180,00
Celkem		324 435,00

Společný fond malých projektů (FMP)

Společný fond malých projektů (FMP) byl prvkem Programu přeshraniční spolupráce Phare. Cílem FMP bylo rozšíření pole působnosti Programu Phare poskytnutím dofinancování lokálním a regionálním institucím v příhraničních regionech na realizaci aktivit menšího dosahu typu „people-to-people“ a také projektů neinvestičního charakteru. FMP přispěl k rozvoji přímých vazeb a efektivnějším formám přeshraniční spolupráce mezi různými subjekty na obou stranách hranice. V širším smyslu se FMP týkal důležitého úkolu spojeného s tvorbou podmínek pro integraci Polska a České republiky s Evropskou unií. Tento úkol spočíval ve vytváření a rozvíjení znalostí, vědomostí a zázemí institucí orientovaných na problematiku regionálního rozvoje, na přípravu a realizaci projektů v souladu se zvyklostmi EU přímo v jednotlivých příhraničních regionech.

Fond malých projektů byl realizován v letech 1999–2006. Fond byl rozdělen na jednotlivé etapy – roky. Na každou etapu byla určena částka 10% hodnoty dané etapy v rámci Programu.

Podpora byla zaměřena na následující oblasti:

Kulturní výměna – společná setkání a výměna osob mezi lokálními skupinami na obou stranách hranice.

Lokální demokracie – aktivity napomáhající tvorbě a prohlubování dovedností v organizačních strukturách místní a regionální veřejné správy a také v jiných společenských jednotkách.

Lidské zdroje – zvyšování úrovně vzdělávání v oblasti cestovního ruchu, studia cizích jazyků, spolupráce v oblasti odborného vzdělávání.

Plánovací studie a studie rozvoje – společné územní plánování, hospodářské plány národních parků a chráněných přírodních oblastí, příprava projektových žádostí a studií proveditelnosti.

Hospodářský rozvoj – obchodní spolupráce, rozvoj podnikatelské činnosti, podpora výzkumu a rozvoj technologií apod.

Životní prostředí – vzdělávání a zvyšování ekologického povědomí v oblasti životního prostředí, posouzení ekologických problémů.

Cestovní ruch – příprava lokálních a regionálních strategií a plánů činnosti v cestovním ruchu, společná výměna údajů, spolupráce ohledně turistických informací.

Roli sekretariátu FMP na polské straně plnilo Stowarzyszenie Gmin Ziemi Kłodzkiej, které do roku 2000 zastupovalo polskou část Euroregionu Glacensis. Od 01.01.2001 roli polské části euroregionu a sekretariátu FMP vykonávalo Stowarzyszenie Gmin Polskich Euroregionu Glacensis. Funkci sekretariátu FMP na české straně plnila agentura „Regional Development Agency“ se sídlem v Rychnově nad Kněžnou.

Tabulka FMP Phare CBC – Využití finančních prostředků EU v rámci Fondu malých projektů v edici

Název programu	Celkem smluvně uzavřen – PL	Výše podpory v EUR – PL	Celkem smluvně uzavřen – CZ	Výše podpory v EUR – CZ
Phare CBC 1996	8	108 278,00	0	0
Phare CBC 1999	25	80 000,00	39	114 028,00
Phare CBC 2000	20	180 559,00	9	81 815,00
Phare CBC 2001	20	133 726,00	13	138 870,00
Phare CBC 2002	17	135 799,24	7	82 100,00
Phare CBC 2003	13	99 799,17	19	138 823,00
Celkem	103	738 161,41	87	555 636,00



Cisticka odpadních vod – Międzyzlesie



Orlické Záhoří – modernizace silnice II/311



Celkovým cílem Programu bylo zlepšení životních podmínek a standardu na území příhraničí zahrnutém do programu, a to pomocí společných záměrů komunit a institucí z České republiky a Polska.

Podrobné cíle (úroveň stanovení priorit):

- vzrůst hospodářské integrace česko-polského příhraničí;
- vytvoření lepších podmínek pro vzrůst hospodářské příhraniční oblasti;
- vytvoření lepších podmínek pro udržitelný rozvoj přírodního prostředí a nebo pro regeneraci příhraniční oblasti;
- další sociální integrace česko-polského příhraničí.

Operační cíle (úroveň aktivity):

- zlepšení kvality dopravní a komunikační infrastruktury s přeshraničním významem;
- zlepšení infrastruktury ochrany životního prostředí v kvalitativních a kvantitativních kategoriích s přeshraničním významem;
- předcházení živelným pohromám, tj. povodním, těsnější koordinací činností v přeshraničním měřítku;
- podpora lokálního sektoru MSP, zejména cestovního ruchu, zajištěním odpovídající infrastruktury s přeshraničním významem;
- nárůst organizovaných přeshraničních záměrů souvisejících s cestovním ruchem;
- zvýšení spolupráce mezi místními komunitami;
- budování přeshraničních sítí a struktur a také posilování jejich spolupráce.

Rozpočet Programu

Program Interreg III A Česká republika – Polsko byl spolufinancován z prostředků Evropského fondu pro regionální rozvoj (EFRR) a rovněž ze státních prostředků. Účast EFRR v rozpočtu programu v období 2004-2006 činila celkově 34,5 mil. EUR, z toho alokace EFRR Polska na program činila více než 18,0 mil. EUR.

Potenciální příjemci Programu

Příjemci Programu INTERREG IIIA Česká republika - Polsko mohly být jednotky náležící do sektoru veřejných financí nebo mimo tento sektor, pokud realizovaly projekty, jejichž cílem bylo veřejné blaho, mj. jednotky územní samosprávy a jejich svazy, sociálně-ekonomičtí partneři, nevládní organizace a jiné neziskovky (non-profit), vzdělávací a kulturní jednotky.

Oblast Programu zahrnovala:

- na polské straně 4 statistické podregiony NTS 3 (ekvivalent NUTS 3) přiléhající k hranici s Českou republikou – **jeleniogórsko-wałbrzyski, opolski, rybnicko-jastrzębski, bielsko-bialski**
- na české straně 5 hraničních regionů (krajů) NUTS 3 – **Liberecký, Královéhradecký, Pardubický, Olomoucký a Moravskoslezský**

Pro dosažení programových cílů byly stanoveny následující priority a aktivity:

PRIORITA 1: DALŠÍ ROZVOJ A MODERNIZACE INFRASTRUKTURY PRO ZVÝŠENÍ KONKURENCESCHOPNOSTI OBLASTI PŘÍHRANIČÍ

Alokace EFRR: **22 081 886 EUR**

Kromě realizace značných infrastrukturálních investic na česko-polském příhraničí v rámci programu Phare CBC nadále existovala potřeba rozvoje infrastruktury kvůli hospodářskému rozvoji. V rámci této priority byl podporován rozvoj místní infrastruktury s přeshraničním významem (především dopravní). Zlepšení infrastruktury zaměřené na ochranu živé přírody a také prevence proti povodním mělo pomoci chránit přírodní hodnoty tohoto území. Rozvoj infrastruktury související s hospodářskou činností měl za cíl podporovat lokální odnože malých a středních podniků, a tímto se přičinit ke zmírnění problémů na trhu práce.

Aktivita 1.1. Podpora rozvoje infrastruktury s přeshraničním významem

Alokace EFRR: **10 350 884 EUR**

Počet realizovaných projektů: **32**

Počet realizovaných projektů v EG: **11**

Hlavní cíl:

- zlepšení kvality dopravní a komunikační infrastruktury s přeshraničním významem.

Podrobné cíle:

- zmírňování periferního charakteru oblasti příhraničí zlepšením její vnitřní a vnější komunikační dostupnosti,
- rozvoj souvislé sítě přeshraniční dopravy (logistika a služby související s přeshraniční dopravou),
- zlepšení dostupnosti turistické infrastruktury,
- rozvoj komunikační a informační infrastruktury za účelem propagace přeshraničních sociálních a hospodářských vztahů.

Uznatelné aktivity:

- modernizace a rozvoj přeshraničních silničních spojení,
- podpora rozvoje multimodálních center,
- modernizace a přestavba bývalých hraničních služeben a infrastruktury hraniční kontroly (budov) pro nové využití (např. rozvoj služeb),
- rozvoj přeshraničních informačních a dopravních center (stanice a uzly veřejné dopravy) a s nimi souvisejících služeb,
- výstavba a modernizace spojení s malými a vzdálenými obcemi nacházejícími se v oblasti příhraničí,
- výstavba a modernizace obchvatů.



Název projektu: Radków-Bożanów /Zlepšení dostupnosti příhraničního regionu prostřednictvím modernizace úseku obecní silnice 118740D ke hraničnímu přechodu Radków – Bożanów, CZ.04.4.85/1.1.PL.1/0150

Tabulka Seznam realizovaných projektů v rámci aktivity 1.1 v Euroregionu Glacensis

Priorita	Aktivita	Registrační číslo	Název projektu	Vedoucí partner	Příspěvek ERDF
1	1.1	CZ.04.4.85/1.1.CZ.1/0021	Zřízení železniční zastávky Hostinné – Město	Město Hostinné	225 102,32
1	1.1	CZ.04.4.85/1.1.CZ.1/0038	Modernizace silnice III/31227 Červený Potok – Horní Morava	Pardubický kraj	1 431 575,27
1	1.1	CZ.04.4.85/1.1.CZ.1/0082	Silnice III/3032 a III/3033 Velké Poříčí – Malá Čermná, státní hranice	Královéhradecký kraj	209 278,73
1	1.1	CZ.04.4.85/1.1.CZ.1/0316	Cesta Špindlerův Mlýn – Przesieka (Borowice)	Královéhradecký kraj	1 038 293,90
1	1.1	CZ.04.4.85/1.1.CZ.1/0327	Oprava místní komunikace k hraničnímu přechodu v České Čermné	Obec Česká Čermná	69 734,26
1	1.1	CZ.04.4.85/1.1.CZ.1/0375	Rekonstrukce krytu silnice II/310	Správa a údržba silnic Královéhradeckého kraje	193 343,44
1	1.1	CZ.04.4.85/1.1.PL.1/0103	Modernizacja infrastruktury drogowej powiązanej z polsko-czeską trasą rowerową T.G. Masaryka. Odcinek Aleja Jana Pawła II w Kudowie Zdroju	Miasto Kudowa Zdrój	193 552,08
1	1.1	CZ.04.4.85/1.1.PL.1/0140	Przebudowa drogi wojewódzkiej nr 389 na odcinku Zieleniec – Mostowice	Dolnośląski Zarząd Dróg Wojewódzkich we Wrocławiu/Samorząd Województwa Dolnośląskiego	2 070 405,56
1	1.1	CZ.04.4.85/1.1.PL.1/0150	Poprawa dostępności obszaru pogranicza poprzez modernizację odcinka drogi gminnej 118740D do przejścia granicznego Radków-Bożanov	Gmina Radków	89 745,08
1	1.1	CZ.04.4.85/1.1.PL.1/0266	Budowa oświetlenia ulicznego przy drodze krajowej nr 8 od miejscowości Jeleniów do miejscowości Kudowa Zdrój	Gmina Lewin Kłodzki	82 598,87
1	1.1	CZ.04.4.85/1.1.PL.1/0401	Wymiana oświetlenia przy drodze krajowej nr 8 w miejscowości Polanica Zdrój	Gmina Polanica Zdrój	37 702,65
Celkem aktivita 1.1					5 641 332,16

Aktivita 1.2. Infrastruktura ochrany životního prostředí a protipožární ochrany

Alokace EFRR: **4 830 413 EUR**

Počet realizovaných projektů: **16**

Počet realizovaných projektů v EG: **3**

Hlavní cíl:

- zlepšení kvality a kvantity infrastruktury ochrany životního prostředí s přeshraničním významem.

Podrobné cíle:

- zlepšení hospodaření s odpady v příhraniční oblasti,
- zlepšení kvality a ochrany povrchových a podzemních vod, civilní ochrana (včetně hasičského záchranného sboru),
- rozvoj spolupráce v protipovodňových aktivitách a monitorování povodní,
- rozvoj alternativních, ekologických zdrojů energie.

Tabulka Seznam realizovaných projektů v rámci aktivity 1.2 v Euroregionu Glacensis

Priorita	Aktivita	Registrační číslo	Název projektu	Vedoucí partner	Příspěvek ERDF
1	1.2	CZ.04.4.85/1.2.CZ.1/0083	Pořízení požární techniky Hasičského záhranného sboru Královéhradeckého kraje v pohraničí	Hasičský záchranný sbor Královéhradeckého kraje	665 291,85
1	1.2	CZ.04.4.85/1.2.PL.1/0120	Transgraniczna ochrona środowiska oraz zwalczanie skutków katastrof i klęsk żywiołowych na obszarze pogranicza polsko-czeskiego	Komenda Miejska Państwowej Straży Pożarnej w Wałbrzychu	1 231 506,37
1	1.2	CZ.04.4.85/1.2.PL.1/0408	Kanalizacja sanitarna dla lewobrzeżnej części Słonego – etap C	Kudowski Zakład Wodociągów i Kanalizacji Sp. z o.o.	24 728,55
Celkem aktivita 1.2					1 921 526,77

Aktivita 1.3. Rozvoj infrastruktury doprovodných služeb na podporu podnikání a cestovního ruchu

Alokace EFRR: **6 900 589 EUR**

Počet realizovaných projektů: **36**

Počet realizovaných projektů v EG: **15**

Hlavní cíl:

- podporování lokálních malých a středních podniků v turistickém sektoru zajištění infrastruktury s přeshraničním rozsahem.

Podrobné cíle:

- zvýšení podílu cestovního ruchu v hospodářské struktuře podporování turistické infrastruktury,
- vytvoření dobrých podmínek pro rozvoj podnikání,
- zvýšení ekonomického potenciálu a také počtu malých a středních podniků provozujících přeshraniční spolupráci,
- zdokonalení výměny informací a obchodních kontaktů mezi polskými a českými podniky z oblasti příhraničí,
- rozvoj informačních a komunikačních technologií za účelem podpory česko-polské hospodářské spolupráce.



Název projektu: Zpřístupnění profesionálních běžkařských tras na území Národního parku Stolové hory hybnou silou pro podnikání v pohraničí Radkowska-Policka, CZ.04.4.85/1.3.PL.1/0148

Tabulka Seznam realizovaných projektů v rámci aktivity 1.3 v Euroregionu Glacensis

Prio-rita	Akti-vita	Registrační číslo	Název projektu	Vedoucí partner	Příspěvek ERDF
1	1.3	CZ.04.4.85/1.3.CZ.1/0034	Rozhledna na Křížové hoře v Červené Vodě	Červená Voda	257 628,48
1	1.3	CZ.04.4.85/1.3.CZ.1/0035	Evropský dům v Králíkách	Město Králíky	557 513,30
1	1.3	CZ.04.4.85/1.3.CZ.1/0042	Okruh T.G.Masaryka – Cyklostezka Velké Poříčí	Obec Velké Poříčí	217 284,76
1	1.3	CZ.04.4.85/1.3.CZ.1/0045	Okruh T.G.Masaryka – Cyklostezka Náchod – Malé Poříčí	Město Náchod	51 859,62
1	1.3	CZ.04.4.85/1.3.CZ.1/0046	Okruh T.G.Masaryka – Cyklostezka ulice Kladská v Náchodě	Město Náchod	331 599,44
1	1.3	CZ.04.4.85/1.3.CZ.1/0061	Záchytné parkoviště pro turisty Slavný	Obec Suchý Důl	59 094,59
1	1.3	CZ.04.4.85/1.3.CZ.1/0254	Poznejme se – Poutní místo Homol	Obec Borovnice	69 360,54
1	1.3	CZ.04.4.85/1.3.CZ.1/0371	Kulturně společenské centrum česko-polského příhraničí	Město Ústí nad Orlicí	1 022 621,70
1	1.3	CZ.04.4.85/1.3.PL.1/0148	Udostępnienie profesjonalnych tras narciarstwa biegowego na terenie Parku Narodowego Gór Stołowych motorem rozwoju przedsiębiorczości na pograniczu radkowsko-polickim	Gmina Radków	253 030,39

1	1.3	CZ.04.4.85/1.3.PL.1/0166	Budova centrum kultury i spotkań młodzieży – Przebudowa i modernizacja budynku przy ul. Zdrojowej 8 na Dusznicki Ośrodek Kultury	Gmina Miejska Duszniki Zdrój	102 005,07
1	1.3	CZ.04.4.85/1.3.PL.1/0268	Osówka centrum tajemnic i przygody, budowa obiektu obsługi ruchu turystycznego	Gmina Głuszycza	829 350,61
1	1.3	CZ.04.4.85/1.3.PL.1/0387	Remont wieży widokowej na Wielkiej Sowie wraz z zagospodarowaniem terenu	Gmina Pieszyce	112 459,46
1	1.3	CZ.04.4.85/1.3.PL.1/0388	„Budowa i modernizacja tras biegowych na Jamrozowej Polanie – etap II. Budowa pawilonu obsługi technicznej oraz zakup systemu naśnieżania”	Gmina Miejska Duszniki Zdrój	99 404,06
1	1.3	CZ.04.4.85/1.3.PL.1/0405	Ekumeniczny ośrodek spotkań integracyjnych przy cerkwi w Sokółowsku	Parafia Polskiego Autokefalicznego Kościoła Prawosławnego p.w. Świętego Archanioła Michała w Sokółowsku	140 368,23
1	1.3	CZ.04.4.85/1.3.PL.1/0407	Europejski Dom Spotkań Młodzieży – modernizacja budynku po byłej szkole w Ludwikowicach Kłodzkich – sołectwo Sokolec	Gmina Nowa Ruda	108 924,29
Celkem aktivita 1.3					4 212 504,54

PRIORITA 2: ROZVOJ MÍSTNÍCH KOMUNIT V OBLASTI PŘÍHRANIČÍ

Alokace EFRR: **10 005 855 EUR**

Tato priorita propagovala sociálně-hospodářskou aktivitu na česko-polském příhraničí. V jejím rámci byl podporován rozvoj cestovního ruchu se zohledněním faktu, že cestovní ruch byl považován za nejdynamičtější sektor s velmi vysokým potenciálem. Aktivita 2.2 byla realizována euroregiony a měla za cíl propagaci malých projektů typu „lidé pro lidi“. Přeshraniční institucionální síť spojily různé organizace s cílem výměny informací a hledání nových řešení závažných problémů příhraničí.

Aktivita 2.1. Rozvoj cestovního ruchu

Alokace EFRR: **2 415 206 EUR**

Počet realizovaných projektů: **47**

Počet realizovaných projektů v EG: **16**

Hlavní cíl:

- nárůst organizované přeshraniční aktivity v oblasti cestovního ruchu.

Podrobné cíle:

- zvýšení role lokálních a regionálních turistických atraktivit v hospodářském rozvoji příhraničí,
- zlepšení přístupu ke kulturní a turistické infrastruktuře pomocí rozvoje komplexního informačního systému,
- zvýšení počtu zahraničních a tuzemských turistů v oblasti příhraničí zvýšením konkurenceschopnosti turistické nabídky a propagací,
- udržitelný rozvoj venkovské a městské turistiky,
- zpracování analýz, zpráv, výzkumů, strategií, programů a organizace konferencí v oblasti ochrany a propagace přírodního a kulturního dědictví,
- propagace agroturistiky,
- komplexní označení atraktivit a turistických tras, zpracování map a publikací,
- projekty mající za cíl vytvoření integrovaných kulturních a turistických produktů.



Průvodce a mapa

Název projektu: Turistický průvodce a mapa okolí Kudowy Zdrój a Náchoda. Peší, cyklistické a lyžařské trasy, CZ.04.4.85/2.1.PL.1/0577

Tabulka Seznam realizovaných projektů v rámci aktivity 2.1 v Euroregionu Glacensis

Prio-rita	Akti-vita	Registrační číslo	Název projektu	Vedoucí partner	Příspěvek ERDF
2	2.1	CZ.04.4.85/2.1.CZ.1/0030	Propagace Správy KRNAP	Správa KRNAP	63 464,64
2	2.1	CZ.04.4.85/2.1.CZ.1/0070	Propagace turistického systému Pec pod Sněžkou – Malá Úpa – Kowary	Pec pod Sněžkou	21 430,03
2	2.1	CZ.04.4.85/2.1.CZ.1/0101	DOTEK – Dům obnovy tradic, ekologie a kultury	Středisko ekologické výchovy a etiky Rýchory – SEVER, Brontosaurus Krkonoše	50 863,36
2	2.1	CZ.04.4.85/2.1.CZ.1/0275	Orlicko-Kladsko, Vše a ještě více	Sdružení obcí Orlicko	98 847,01
2	2.1	CZ.04.4.85/2.1.CZ.1/0344	Rozhledny a vyhlídková místa Euroregionu Glacensis	Euroregion Pomezí Čech, Moravy a Kladska – Euroregion Glacensis	31 340,90
2	2.1	CZ.04.4.85/2.1.PL.1/0142	Podniesienie konkurencyjności pogranicza polsko-czeskiego na obszarze Gminy Radków oraz mikroregionu Police poprzez tworzenie zintegrowanych i interaktywnych baz danych obiektów i atrakcji turystycznych, a także opracowanie publikacji promocyjnych	Gmina Radków	24 525,60
2	2.1	CZ.04.4.85/2.1.PL.1/0145	Transgraniczna promocja Twierdz Kłodzka i Srebrnej Góry	Gmina Miejska Kłodzko	47 417,47
2	2.1	CZ.04.4.85/2.1.PL.1/0361	Poprawa funkcjonowania informacji turystycznej na obszarze pogranicza poprzez udostępnienie w Wałbrzychu multimedialnych kiosków informacyjnych	Gmina Wałbrzych	31 768,48
2	2.1	CZ.04.4.85/2.1.PL.1/0406	Kreowanie i promocja transgranicznych produktów turystycznych z wykorzystaniem zasobów dziedzictwa kulturowego i naturalnego szansą dla rozwoju gospodarki regionalnej Gór Stołowych – Etap I – Kraina Gór Stołowych	Urząd Miasta i Gmina w Radkowie	150 363,32

2	2.1	CZ.04.4.85/2.1.PL.1/0577	Przewodnik i mapa okolic Kudowy Zdrój i Nachodu. Trasy piesze, rowerowe i narciarskie	Park Narodowy Gór Stołowych	24 887,85
2	2.1	CZ.04.4.85/2.1.PL.1/0578	Zintegrowany System Informacji Turystycznej regionu kłodzkiego pogranicza	Gmina Polanica-Zdrój	25 297,50
2	2.1	CZ.04.4.85/2.1.PL.1/0587	Kreowanie i promocja transgranicznego produktu turystycznego – StrefaMTB	Gmina Głuszycza	77 575,96
2	2.1	CZ.04.4.85/2.1.PL.1/0589	Kłodzko – Orlicko: „Wszystko i jeszcze więcej”	Powiat Kłodzki	24 019,70
2	2.1	CZ.04.4.85/2.1.PL.1/0592	Pod wspólnym dachem – integracja społeczności pogranicza poprzez poznanie kultury i tradycji	Gmina Stronie Śląskie	58 056,43
2	2.1	CZ.04.4.85/2.1.PL.1/0597	Tak jak Pat i Mat – promowanie „Sąsiedzkich” wzorców i tradycji kulturowych oraz atrakcji turystycznych terenu pogranicza w kontekście 15-lecia partnerstwa Miasta Broumov i Nowa Ruda	Gmina Miejska Nowa Ruda	44 211,63
2	2.1	CZ.04.4.85/2.1.PL.1/0605	Transgraniczny, zintegrowany system promocji dla gmin Kłodzko i Stoszowice	Gmina Stoszowice	74 898,87
Celkem aktivita 2.1					848 968,75

Aktivita 2.2. Podpora lokálních iniciativ (mikroprojekty)

Alokace EFRR: **5 175 443 EUR**

Počet realizovaných zastřešujících projektů: **12**

Počet realizovaných zastřešujících projektů v EG: **2**

Alokace EFRR pro Fond mikroprojektů v EG: **1 371 489 EUR**

polská strana – **525 088 EUR**

česká strana – **846 401 EUR**

Počet realizovaných mikroprojektů: **190**

polská strana – **80**

česká strana – **110**

Hlavní cíl:

- intenzifikace spolupráce mezi lokálními komunitami.

Podrobné cíle:

- podpora lokální hospodářské, sociální, kulturní, vzdělávací a sportovní spolupráce v oblasti příhraničí,
- přeshraniční integrace a posilování forem dlouhodobé spolupráce,
- příprava společných akcí s cílem lépe se vzájemně poznat a propagace přeshraniční spolupráce.

Během realizace tzv. „měkkých projektů” docházelo k přímému kontaktu s občany. Dříve s tímto druhem podpory mohli počítat příjemci z oblasti EG v letech 1998–2004 v rámci předvstupních programů EU –

Phare CREDO a Phare CBC. Díky rozhodnutí vlád České republiky a Polské republiky byla ve struktuře Programu INTERREG IIIA Česká republika – Polsko vyčleněna Aktivita (2.2), v rámci které se příjemci mohli ucházet o podporu pro podobné lokální iniciativy v rámci Fondu mikroprojektů.

V rámci této aktivity byly realizovány malé projekty typu „lidé lidem“, se zohledněním s tímto souvisejících aktivit vydavatelských a prezentačních (např.: propagační brožury, mapy, apod.). Všeobecným předpokladem této aktivity bylo zpracování a propagace spolupráce mezi komunitami na obou stranách hranice za účelem společné nápravy kulturní, vzdělávací, sociální a hospodářské sféry. Blízká spolupráce mezi lidmi žijícími v příhraničním regionu (např.: kulturní a sportovní výměna) prohloubila mezisousedské vztahy.

Z celkové částky dofinancování z Evropského fondu pro regionální rozvoj bylo 15% prostředků programu věnováno na podporu mikroprojektů. Prostředky byly rozděleny mezi 6 polsko-českých euroregionů: Nisa, Glacensis, Praděd, Silesia, Těšínské Slezsko, Beskydy.

Tabulka FM INTERREG IIIA

Euroregion Glacensis	česká část	polská část	celkem
Celkový počet výzev k předkládání projektových žádostí:	6	5	6
Celkový počet společných zasedání členů ERV:	6	6	6
Celkový počet zaevidovaných žádostí	138	189	327
Celkový počet zaregistrovaných žádostí	82	117	199
Celkem smluvně uzavřeno:	80	110	190
Celková částka ERDF v rámci předložených ŽoP:	525 088 EUR	846 401 EUR	1 371 489 EUR

Aktivita 2.3. Rozvoj a podpora přeshraničních organizačních struktur

Alokace EFRR: **2 415 206 EUR**

Počet realizovaných projektů: **41**

Počet realizovaných projektů v EG: **6**

Hlavní cíl:

- vytvoření přeshraniční sítě a struktur a posilování jejich spolupráce.

Podrobné cíle:

- propagace spolupráce, jejímž cílem je sociálně-hospodářský rozvoj oblasti česko-polského příhraničí,
- budování společné identity spoluprací regionálních organizací,
- zvýšení počtu společných polsko-českých institucí a pracovních skupin,
- usnadnění přeshraniční spolupráce mezi sousedními orgány a místními komunitami.

Tabulka Seznam realizovaných projektů v rámci aktivity 2.3 v Euroregionu Glacensis

Prio-rita	Akti-vita	Registrační číslo	Název projektu	Vedoucí partner	Příspěvek ERDF
2	2.3	CZ.04.4.85/2.3.CZ.1/0022	Administrátor fondu mikroprojektů regionu Glacensis	Regional Development Agency	190 125,62
2	2.3	CZ.04.4.85/2.3.CZ.1/0054	Rozvoj spolupráce médií	Český rozhlas	64 168,48
2	2.3	CZ.04.4.85/2.3.CZ.1/0064	5P poskytování potřebné příhraniční pomoci podnikatelům	Regionální hospodářská komora Severovýchodních Čech	254 217,57
2	2.3	CZ.04.4.85/2.3.CZ.1/0099	Škola pro udržitelný život – česko-polská síť komunitních projektů udržitelného rozvoje iniciovaných školami	Středisko ekologické výchovy a etiky Rýchory – SEVER, Brontosaurus Krkonoše	67 587,69
2	2.3	CZ.04.4.85/2.3.PL.1/0602	Nowe horyzonty w kontaktach transgranicznych sektora publicznego i instytucji otoczenia biznesu szansą na wzrost aktywności społeczno-gospodarczej obszaru pogranicza	Gmina Radków	47 664,80
2	2.3	CZ.04.4.85/2.3.PL.1/0609	Trans-Net. Polsko-czeskie grupy robocze w działaniu na rzecz współpracy i rozwoju	Ośrodek Kultury Gminy Kłodzko zs. w Ołdrzychowicach	48 399,63
Celkem aktivita 2.3					672 163,79

PRIORITA 3: TECHNICKÁ POMOC**Aktivita 3.1. Řízení, implementace, monitorování a kontrola**Alokace EFRR: **2 415 206 EUR**Počet realizovaných projektů: **54**Počet realizovaných projektů v EG: **3**

Tato aktivita zahrnovala zřízení Řídící instituce, Platební instituce a také Společného technického sekretariátu, jakož i financování uznatelných nákladů těchto orgánů. Doplňkově zahrnovala financování nákladů informačního střediska ve státě, v němž řídicí instituce nemají své sídlo, a také euroregionů účastníků se realizace iniciativ místních komunit.

Tabulka Seznam realizovaných projektů v rámci aktivity 3.1 v Euroregionu Glacensis

Prio-rita	Akti-vita	Registrační číslo	Název projektu	Vedoucí partner	Příspěvek ERDF
3	3.1	CZ.04.4.85/3.1.PL.1/0180	Polski Sekretariat Funduszu Mikroprojektów IW INTER-REG IIIA Czechy – Polska w Euroregionie Glacensis 2005	Stowarzyszenie Gmin Polskich Euroregionu Glacensis	1 694,60
3	3.1	CZ.04.4.85/3.1.PL.1/0488	Polski Sekretariat Funduszu Mikroprojektów IW INTER-REG IIIA Czechy – Polska w Euroregionie Glacensis 2005	Stowarzyszenie Gmin Polskich Euroregionu Glacensis	27 415,16
3	3.1	CZ.04.4.85/3.1.PL.1/0713	Polski Sekretariat Funduszu Mikroprojektów IW INTER-REG IIIA Czechy – Polska w Euroregionie Glacensis 2007	Stowarzyszenie Gmin Polskich Euroregionu Glacensis	15 549,98
Celkem aktivita 3.1					44 659,74

Aktivita 3.2. Propagace a hodnocení programuAlokace EFRR: **2 415 206 EUR**Počet realizovaných projektů: **40**Počet realizovaných projektů v EG: **2**

Tento úkol zahrnoval také financování nákladů na tvorbu veřejné image programu a jeho evaluace. Předpokládalo se vypracování plánu propagačních aktivit a pořádání stanoveného počtu seminářů nebo opatření informačního charakteru.

Tabulka Seznam realizovaných projektů v rámci aktivity 3.2 v Euroregionu Glacensis

Prio-rita	Akti-vita	Registrační číslo	Název projektu	Vedoucí partner	Příspěvek ERDF
3	3.2	CZ.04.4.85/3.2.PL.1/0185	Promocja Funduszu Mikroprojektów IW INTERREG IIIA Czechy – Polska w Euroregionie Glacensis	Stowarzyszenie Gmin Polskich Euroregionu Glacensis	4 632,00
3	3.2	CZ.04.4.85/3.2.PL.1/0730	Zakup sprzętu komputerowego z oprogramowaniem dla potrzeb Funduszu Mikroprojektów IW INTER-REG IIIA Czechy – Polska w Euroregionie Glacensis	Stowarzyszenie Gmin Polskich Euroregionu Glacensis	1 245,23
Celkem aktivita 3.2					5 877,23

Příklady realizovaných projektů v rámci Programu Iniciativy Společenství INTERREG IIIA CZ-PL:

Program: INTERREG IIIA Česká republika – Polsko

Název: Rozhledny a vyhlídková místa Euroregionu Glacensis

Číslo projektu: CZ.04.4.85/2.1.CZ.1/0344

Stručný popis: Účelem projektu bylo zmapovat stávající rozhledny a vyhlídková místa na česko-polském příhraničí a tyto turistické cíle následně prezentovat v nově vydaných materiálech. Byl vydán kulatý kalendář na téma rozhledny a publikace se stejnojmennou tematikou. Třetí částí projektu bylo vydání prezentačního panelu rozhleden a vyhlídkových míst v české a polské jazykové mutaci.

Celkový rozpočet: 900 000,00 Kč

Doba realizace: 8/2005-1/2007

Název projektu: „Tak jako Pat a Mat“ – propagace „sousedských“ modelů a kulturních tradic a turistických atrakcí v oblasti pohraničí v kontextu patnáctiletého partnersví Broumova a města Nowa Ruda, CZ.04.4.85/2.1.PL.1/0597



Keramické workshopy



Koncert komorní hudby

Program INTERREG IIIA ČR-Polsko 2004-2006

Polské zkušenosti v oblasti přeshraniční spolupráce podporované z prostředků Evropské unie sahají do druhé poloviny 90. let 20. století, kdy byly úspěšně realizovány první projekty v rámci programů PHARE CREDO A PHARE CBC. V letech 2000–2003 bylo v programu Phare CBC ČR – Polsko k dispozici 5 mil. EUR ročně, z toho 10% bylo určeno na Fond malých projektů.

Po vstupu České a Polské republiky do EU spolupráci v příhraničních oblastech bylo možné podporovat z programu v rámci Iniciativy Společenství Interreg IIIA Česká republika – Polská republika. Hlavním cílem Iniciativy INTERREG IIIA byla spolupráce mezi sousedními orgány zaměřená na vznik přeshraničních center socio-ekonomického rozvoje skrze realizaci společných strategií zaměřených na udržitelný územní rozvoj. Přes jisté podobnosti s předvstupními programy Interreg IIIA však zaváděl i řadu nových prvků. Jednalo se mj. o společné hodnocení a výběr projektů, společný rozpočet, princip zpětného proplácení výdajů.

Program Interreg IIIA Česká republika – Polská republika měl celkovou alokaci ve výši 34,5 mil. EUR z Evropského fondu pro regionální rozvoj. Většina těchto prostředků byla určena na opatření v rámci priority 1 Další rozvoj a modernizace infrastruktury, neméně významná částka byla určena na projekty z priority 2 Rozvoj místní společnosti v přeshraniční oblasti. Jedním z opatření byla Podpora iniciativ místních komunit (Fond mikroprojektů) s rozpočtem téměř 5,2 mil. EUR.

V rámci programu bylo úspěšně zrealizováno 277 projektů polských a českých příjemců, včetně projektů Technické pomoci, a 686 mikroprojektů v rámci Fondu mikroprojektů. Významná část mikroprojektů (190) byla realizována v Euroregionu Glacensis. Podporovány byly zejména mikroprojekty spočívající v organizaci společných kulturních akcí (festivaly, představení, výstavy, umělecké dílny), propagaci přeshraniční spolupráce (např. zpracování publikací, webových stránek brožur a katalogů), podpoře společenského a rekreačního dění (např. sportovní akce), rozvoji spolupráce v oblasti vzdělávání, výměny mládeže a aktivity pro zachování identity a tradic místních komunit.

Realizace programu významně přispěla k hospodářské a sociální integraci příhraničních regionů. Díky němu došlo k navázání kontaktů umožňujících lepší vzájemné poznání a pochopení mezi občany území na obou stranách hranice, jejich skupinami a také institucemi z tohoto území. Program měl pozitivní dopad na mnoho oblastí společenského, kulturního a hospodářského života na obou stranách hranice. Na jedné straně polsko-český Interreg IIIA úspěšně navázal na dřívější spolupráci vyvíjenou v příhraničí a podporovanou z evropských fondů, na druhé straně pak vytvořil podmínky k úspěšné realizaci programu přeshraniční spolupráce v období 2007-2013. Zapojení partnerů, počet předložených kvalitních projektů a nadšení žadatelů avizovalo a dávalo záruku úspěšné přeshraniční spolupráce v dalších letech.

Artur Harc

zástupce ředitele Odboru pro územní spolupráci
Ministerstvo investic a rozvoje



Operační Program přeshraniční spolupráce Česká republika – Polská republika 2007-2013 patří k programům Cíl 3, Evropské územní spolupráce. Jeho hlavním cílem byla přeshraniční spolupráce a rozvoj česko-polského příhraničí. Program navazoval na úspěšný Program Iniciativy Společenství Interreg IIIA, realizovaný na polsko-českém příhraničí v letech 2004-2006.

Aktivity Programu přispěly ke zlepšení životních podmínek v příhraničních regionech obou zemí, k rozšiřování stávající a nově navazované spolupráce jak institucí, tak občanů. Program realizoval plánované aktivity a využíval všechny finanční prostředky, které byly na Program vyčleněny v rámci Evropského fondu pro regionální rozvoj.

Z hlediska času se Operační program přeshraniční spolupráce Česká republika – Polská republika 2007-2013 může pyšnit řadou úspěchů. Od okamžiku spuštění Programu získalo dofinancování přibližně 340 projektů (bez projektů v rámci Fondů mikroprojektů).

V polovině roku 2014 se Program přiblížil maximálnímu využití téměř 220 mil. euro, které byly věnovány z prostředků strukturálních fondů. Proto je také tento Program posuzován jako jeden z nejlepších z více než 50 programů Evropské územní spolupráce.

Operační program přeshraniční spolupráce Česká republika – Polská republika 2007-2013 tvořil jeden z pěti operačních programů Cíle 3 – Evropské územní spolupráce.

Hlavní cíl: podpora sociálně – hospodářského rozvoje polsko-českého příhraničí posilováním jeho konkurenceschopnosti a koheze a také propagační partnerské spolupráce obyvatel.

Rozloha celé oblasti příhraničí činí 47 097 km². Z toho česká část příhraničí zahrnuje 23 135 km², což tvoří téměř jednu třetinu (29,2%) celé rozlohy země.

Polská část příhraniční oblasti, na kterou se vztahuje Program, zaujímá plochu 23 962 km², což představuje 7,7% povrchu celé země.

Celkový rozpočet programu: 258 187 467 EUR, včetně alokace z Evropského fondu pro regionální rozvoj (EFRR) 219 459 344 EUR.

PRIORITNÍ OSA: Posilování komunikační dostupnosti, ochrana životního prostředí, prevence rizik

Alokace EFRR: **82 076 990 EUR**

Počet realizovaných projektů: **74**

Počet realizovaných projektů v EG: **33**

Oblast podpory 1.1. Posilování komunikační dostupnosti

Alokace EFRR: **51 547 276 EUR**

Počet realizovaných projektů: **33**

Počet realizovaných projektů v EG: **11**

Podrobný cíl: Zlepšení stavu komunikační infrastruktury a stavu dopravní obslužnosti v oblasti polsko-českého příhraničí

Rozsah oblasti podpory byl stanoven velmi široce a navrhované aktivity umožnily vedle silniční infrastruktury také realizaci infrastruktury železniční, doprovodné a ICT, jakož i dopravní obsluhu a rozvoj komunikačních a infromatických služeb.

Poněvadž je další rozvoj polsko-českého příhraničí podmíněn zlepšením dopravní dostupnosti této oblasti, žadatelé se soustředili především na modernizaci a rozvoj dopravní infrastruktury regionálního významu.

Mezi podanými projekty většinou převažovaly rekonstrukce regionálních a místních silnic, které jsou využívány k přepravování osob a zboží mezi oběma zeměmi. Došlo tedy k přirozené koncentraci prostředků a značnému posílení přeshraničního spojení obou zemí.

Název projektu: PL.3.22/1.1.00/08.00123 „Zkvalitnění dopravní infrastruktury pro turistický ruch Radków – Police nad Metují“



Tabulka Seznam realizovaných projektů v rámci Oblasti podpory 1.1 v Euroregionu Glacensis

Registrační číslo/ Numer rejestracejny	Název projektu	Nazwa projektu	Vedoucí partner/ Partner wiodący	Partneři projektu/ Partnerzy projektu	Příspěvek ERDF/ Dofinanso- wanie EFR
1. CZ.3.22/1.1.00/08.00047	Zkvalitnění dopravní infrastruktury Božanov – Radkům	Ulepszenie infrastruktury komunikacyjnej Bożanow – Radkům	Obec Božanov	Gmina Radków	1 364 259 €
2. CZ.3.22/1.1.00/08.00055	Česko-polské komunikace se sdíleným provozem pěším, cyklistickým a automobilovým v Kladském pomezí	Česko-polskie połączenia drogowe dla ruchu pieszego, rowerowego oraz samochodowego na Pograniczu Kłodzkim	Město Náchod	Město Nové Město nad Metují, Gmina Kudowa Zdrój	1 547 111 €
3. PL.3.22/1.1.00/08.00123	Zkvalitnění dopravní infrastruktury pro turistický ruch Radkům – Police nad Metují	Ulepszenie infrastruktury komunikacyjnej dla ruchu turystycznego Radkům – Police nad Metují	Gmina Radków	Město Police nad Metují	759 987 €
4. PL.3.22/1.1.00/08.00613	Komunikační spojení mezi partnerskými obcemi Lubawka – Jaelč	Ciąg komunikacyjny między Gminami partnerskimi Lubawka – Jaelč	Gmina Lubawka	Město Žacléř	1 879 405 €
5. CZ.3.22/1.1.00/08.00639	Modernizace přístupových komunikací k hraničnímu přechodu Olešnice v Orlických horách – Lewin Kłodzki	Modernizacja dróg dojazdowych do przejścia granicznego Olesnice w Górach Orlickich – Lewin Kłodzki	Královéhradecký kraj	Powiat Kłodzki, Gmina Lewin Kłodzki, Správa silnic Královéhradeckého kraje	2 461 584 €
6. CZ.3.22/1.1.00/08.00655	Česko-polské komunikace se sdíleným provozem pěším, cyklistickým a automobilovým v Kladském pomezí – II. etapa	Česko-polskie połączenia drogowe dla ruchu pieszego, rowerowego oraz samochodowego na Pograniczu Kłodzkim – etap II	Město Náchod	Město Hronov, Miasto Kudowa Zdrój	771 661 €

7.	CZ.3.22/1.1.00/08.00660	Přeshraniční propojení komunikací Špindlerův Mlýn – Podgorzyn – II. etapa	Transgraniczne połączenie dróg Špindlerův Mlýn – Podgorzyn – II. etap	Město Špindlerův Mlýn	Gmina Podgórzyn	1 219 124 €
8.	CZ.3.22/1.1.00/08.00664	Modernizace přístupových komunikací k hraničním přechodům Broumovského výběžku	Modernizacja komunikacji stanowiącej dostęp do przejść granicznych obszaru Broumowskiego	Královéhradecký kraj	Správa silnic Královéhradeckého kraje, Město Mezi-městí, Powiat Walbrzyski	3 738 321 €
9.	CZ.3.22/1.1.00/08.00696	Zlepšení dostupnosti v oblasti Králického Sněžníku	Poprawa dostępności w obszarze Masywu Śnieżnika	Pardubický kraj	Województwo Dolnośląskie/ Dolnośląska Służba Dróg i Kolei we Wrocławiu (DSDiK)	3 431 715 €
10.	PL.3.22/1.1.00/14.04219	Česko-polské komunikace se sdíleným provozem pěším, cyklistickým a automobilovým v Kládkách – III. Etapa	Czesko-polskie połączenia drogowe dla ruchu pieszego, rowerowego oraz samochodowego na Pograniczu Kłodzkim – etap III	Gmina Kudowa-Zdroj	Město Náchod	834 599 €
11.	PL.3.22/1.1.00/14.04235	Zlepšení dopravní dostupnosti v česko-polských příhraničí v oblasti Bystřických a Orlických hor	Poprawa dostępności komunikacyjnej pogranicza polsko-czeskiego w obszarze Gór Bystrzyckich i Orlickich	Dolnośląska Służba Dróg i Kolei we Wrocławiu	Královéhradecký kraj	2 307 108 €

Oblast podpory 1.2. Ochrana životního prostředí

Alokace EFRR: **17 556 747 EUR**

Počet realizovaných projektů: **21**

Počet realizovaných projektů v EG: **14**

Podrobný cíl: Zlepšení stavu a kvality životního prostředí v oblasti polsko-českého příhraničí

Realizované projekty se soustředily hlavně na aktivity v oblasti vodního hospodářství a na hospodaření s odpady a také na aktivity systémového charakteru, které realizují spolupráci institucí v oblasti přírodního prostředí. Dále byly spolufinancovány projekty přeshraničního charakteru v rozsahu zajištění příslušné kvality ovzduší; projekty umožňující zachování biologické rozmanitosti; projekty týkající se kvality životního prostředí v průmyslových územích.

Realizace projektů ovlivnila rozvoj a modernizaci infrastruktury ochrany životního prostředí a také podpoření atraktivity oblasti příhraničí zachováním krajinného rázu a péčí o přírodu.

Název projektu: CZ.3.22/1.2.00/12.03394 „Třídíme odpady a chraňme si čistá upravená města“



Jeden z 19 kontejnerů na odpad



Kontejner na tříděný odpad – papír

Oblast podpory 1.3. Prevence rizik

Alokace EFRR: **12 972 967 EUR**

Počet realizovaných projektů: **20**

Počet realizovaných projektů v EG: **8**

Podrobný cíl: Zlepšení bezpečnosti v oblasti polsko-českého příhraničí

Zainteresanost žadatelů v rámci této oblasti se soustředila na jeden typ projektů, tj. budování a rozvoj integrovaných záchranných systémů – spolupráce a dovybavení služeb konajících ve prospěch bezpečnosti. Kromě toho bylo možné v rámci oblasti realizovat úkoly týkající se mj. vytvoření a modernizace přeshraniční infrastruktury pro monitorování životního prostředí; programy budování infrastruktury pro protipovodňovou prevenci; spolupráce v oblasti zvyšování ekologického povědomí; vypracování vzdělávacích programů; společných výzkumů, koncepcí, plánů na ochranu životního prostředí.

Realizované projekty zlepšily bezpečnost v oblasti polsko-českého příhraničí a prohloubily spolupráci mezi jednotkami krizového řízení (hasiči, policie, záchranná zdravotní služba).

Tabulka Seznam realizovaných projektů v rámci Oblasti podpory 1.2 v Euroregionu Glacensis

№ č. /№	Registrační číslo/ Numer rejestracyjny	Název projektu	Nazwa projektu	Vedoucí partner/ Partner wiodący	Partneři projektu/ Partnerzy projektu	Příspěvek ERDF/ Dofinanso- wanie EFR
1.	PL.3.22/1.2.00/08.00058	Zlepšení čistoty povodí Labe a Odry na základě z kvalitnější čistění odpadních vod na česko-polském pohraničí	Poprava czystości dorzeczy Łaby i Odry poprzez uporządkowanie gospodarki ściekowej na pograniczu polsko-czeskim	Gmina Lubawka	Město Žacléř	688 450 €
2.	PL.3.22/1.2.00/08.00584	Zlepšení stavu životního prostředí v obcích Lewin Kłodzki a Olešnice v Orlických horách	Zlepszenie stanu środowiska naturalnego w gminach Lewin Kłodzki i Olešnice v Orlických horách	Gmina Lewin Kłodzki	Obec Olešnice v Orlických horách	842 390 €
3.	PL.3.22/1.2.00/08.00612	Ochrana a racionální hospodaření s vodami povrchovými a podzemními na polsko-českém pohraničí	Ochrona i racjonalne gospodarowanie wodami powierzchniowymi i podziemnymi na polsko-czeskim pograniczu	Gmina Lubawka	Město Žacléř	2 070 071 €
4.	PL.3.22/1.2.00/08.00618	Třídění komunálních odpadů v evropském městě Kudowa – Náchod	Segregacja odpadów komunalnych w Mieście Europejskim Kudowa Zdrój – Nachod	Gmina Kudowa Zdrój	Město Náchod	512 918 €
5.	PL.3.22/1.2.00/08.00657	Biologické zpracování odpadů na polsko-českém pohraničí	Biologiczne unieszkodliwienie odpadů na polsko-czeskim pograniczu	Przedsiębiorstwo Gospodarki Komunalnej „Sanikom” Sp. z o.o.	Technické služby Žacléř, spol. s r.o.	413 043 €
6.	PL.3.22/1.2.00/09.01536	Optimalizace hospodaření s vodou a zlepšení kvality vod v povodí řeky Metuje v Kladském pomezí výstavbou kanalizací v okolí měst Chudoby a Náchoda	Poprava gospodarki wodnej oraz jakości wód dorzeczca Metuji na Pograniczu Kłodzkim przez budowę sieci kanalizacyjnej w rejonie miast Kudowy i Náchoda	Kudowski Zakład Wodociągów i Kanalizacji	Město Náchod	265 502 €

7.	CZ.3.22/1.2.00/09.01541	Krkonoše v INSPIRE – společný GIS v ochraně přírody	Karkonosze w INSPIRE – wspólny GIS w ochronie przyrody	Správa Krkonošského národního parku Vrchlabí	Karkonoski Park Narodowy	1 079 020 €
8.	PL.3.22/1.2.00/11.02545	Třídění komunálních odpadů a bioodpadů v evropském městě Kudowa Zdrój – Náchod, II. etapa	Segregacja odpadów komunalnych oraz bioodpadów w Miście Europejskim Kudowa Zdrój – Náchod, Etap II	Gmina Kudowa Zdrój	Město Náchod	289 817 €
9.	CZ.3.22/1.2.00/12.03299	Fauna Krkonoš	Fauna Karkonoszy	Správa Krkonošského národního parku Vrchlabí	Karkonoski Park Narodowy z siedzibą w Jeleniej Górze, Uniwerszita Karlova v Praze	698 890 €
10.	CZ.3.22/1.2.00/12.03358	Zkvalitnění vodovodní a kanalizační infrastruktury na česko-polském pohraničí	Poprawa jakości infrastruktury wodociągowej i kanalizacyjnej na pograniczu czesko-polskim	Město Žacléř	Gmina Lubawka	619 372 €
11.	PL.3.22/1.2.00/12.03374	Ochrana vod povodí řeky Metuje v Kudově Zdrój a Náchodě	Ochrona wód dorzecza rzeki Metui w Kudowie Zdroju i Náchodzie	Gmina Kudowa Zdrój	Město Náchod	415 307 €
12.	PL.3.22/1.2.00/12.03390	Ochrana vod na území Sudet	Ochrona wód na obszarze Sudetów	Zakład Wodociągów i Kanalizacji w Bystrzycy Kłodzkiej Spółka z o.o.	Obec Orlické Záhoří	1 859 856 €
13.	CZ.3.22/1.2.00/12.03394	Třídíme odpady a chráníme si čistou vodu města	Segregujmy odpady i dbajmy o czystość miast	Město Nové Město nad Metují	Gmina Miejska Duszniki-Zdrój	281 583 €
14.	PL.3.22/1.2.00/12.03409	Čistou řekou z Orlických hor do Labe	Czysta rzeka od Gór Orlickich do Łaby	Gmina Lewin Kłodzki	Obec Orlické Záhoří	719 313 €

Tabulka Seznam realizovaných projektů v rámci Oblasti podpory 1.3 v Euroregionu Glacensis

Registrační číslo/ Numer rejestracyjny	Název projektu	Nazwa projektu	Vedoucí partner/ Partner wiodący	Partneři projektu/ Partnerzy projektu	Příspěvek ERDF/ Dofinanso- wanie EFR
1. CZ.3.22/1.3.00/08.00601	Rozvoj hasičského záchranného systému na česko-polském pohraničí	Rozwój strażackiego systemu ratowniczego na czesko-polskim pograniczu	Město Žacléř	Gmina Lubawka	646 256 €
2. PL.3.22/1.3.00/08.00626	Integrovaný záchranný systém v příhraniční oblasti – spolupráce a dovybavení jednotek požární ochrany	Zintegrowany System Ratownic-twa w obszarze przygranicznym – współpraca i doposażenie jednostek straży pożarnej	Powiat Ząbkowicki	Obec Biała Woda, Gmina Żłoty Stok	455 457 €
3. CZ.3.22/1.3.00/09.01502	Modernizace integrovaného záchranného systému Orlických a Bystřických hor v souvislosti se vstupem do Shengenského prostoru	Modernizacja integrowanego ochronnego systemu Orlickich i Bystrzyckich gór w związku z podpisaniem umowy z Schengen	Město Rokytnice v Orlických horách	Gmina Międzyzlesie, Gmina Kudowa Zdrój, Gmina Bystrzyca Kłodzka, Obec Olešnice v Orlických horách, Obec Orlické Záhoří	1 678 441 €
4. CZ.3.22/1.3.00/09.01503	Přeshraniční spolupráce zdravotnických záchranných služeb Královéhradeckého kraje a Jeleniej Góry	Transgraniczna współpraca Służb Ratownictwa Medycznego kraju Kralowohradeckiego i Jeleniej Góry	Zdravotnická záchranná služba Královéhradeckého kraje	Samodzielny Publiczny Zakład Opieki Zdrowotnej Pogotowie Ratunkowe w Jeleniej Górze	857 189 €
5. CZ.3.22/1.3.00/09.01505	Rozvoj spolupráce hasičských sborů na česko-polském příhraničním území	Rozwój współpracy jednostek straży pożarnej na czesko-polskim obszarze przygranicznym	Město Červený Kostelec	Ząbkowice Śląskie	278 960 €

6.	CZ.3.22/1.3.00/09.01555	Spolupráce a výměna zkušeností mezi hasiči v obcích Lánov, Szklarska Poręba a Karpacz	Współpraca i wymiana doświadczeń między strażakami w gminach Lánov, Szklarska Poręba i Karpacz	Obec Lánov	Miasto Szklarska Poręba, Gmina Karpacz	597 486 €
7.	CZ.3.22/1.3.00/09.01567	Spolupráce hasičských jednotek v česko-polském přhraničí, modernizace jejich vybavení a vzájemná pomoc při krizových situacích	Współpraca jednostek straży pożarnej na czesko-polskim pograniczu, modernizacja wyposażenia i wzajemna pomoc w sytuacjach kryzysowych	Sdružení hasičů Čech, Moravy a Slezska – krajské sdružení hasičů Královéhradeckého kraje	Komenda Powiatowa Państwowej Straży Pożarnej w Kłodzku, Gmina Szczytna, Gmina Kłodzko, Gmina Radków, Powiat Kłodzki, Gmina Nowa Ruda, Gmina Polanica Zdrój	3 294 600 €
8.	CZ.3.22/1.3.00/09.01581	Vytvoření společného integrovaného zachraněného systému v Krkonoších – Špindlerův Mlýn – Podgorzryn	Stworzenie wspólnego zintegrowanego systemu bezpieczeństwa w Karkonoszach Špindlerův Mlýn – Podgorzryn	Město Špindlerův Mlýn	Gmina Podgórzyn	518 504 €

PRIORITNÍ OSA: Zlepšení podmínek pro rozvoj podnikatelského prostředí a cestovního ruchu

Alokace EFRR: **74 262 787 EUR**

Počet realizovaných projektů: **131**

Počet realizovaných projektů v EG: **46**

Oblast podpory 2.1. Rozvoj podnikatelského prostředí

Alokace EFRR: **5 572 968 EUR**

Počet realizovaných projektů: **17**

Počet realizovaných projektů v EG: **8**

Podrobný cíl: Zvýšení konkurenceschopnosti podniků působících v oblasti polsko-českého příhraničí

Projekty týkající se rozvoje podnikatelského prostředí se soustředovaly především na vytvoření společné internetové hospodářské informační platformy, vytvoření sítě center poradenství a hospodářské spolupráce, spolupráce mezi výzkumně-vědeckými jednotkami a také na přípravu společných polsko-českých odborných časopisů. Efektem zahájené spolupráce v rámci projektů v oblasti podnikatelského prostředí je posílení přeshraničních hospodářských kontaktů podnikatelů na polsko-českém příhraničí.

V rámci této oblasti byly navíc realizovány aktivity směřující k posilování konkurenceschopnosti MSP nakloněné k rozvoji informačních a komunikačních technologií a rovněž doprovodných služeb v oblasti podpory při uvádění nových hospodářských subjektů na sousední trh; ke spolupráci hospodářských komor, podnikatelských svazů; ke spolupráci v oblasti poradenství při zakládání podnikatelských subjektů a také poskytování průběžných poradenských služeb pro stávající firmy, rovněž v oblasti marketingu a propagace; k podporování přeshraniční obchodní výměny; ke společné propagaci a posilování inovativního potenciálu. Podporu mohly rovněž získat projekty týkající se propagace a rozvoje spolupráce mezi subjekty trhu práce a projekty vyrovnávající příležitosti na trhu práce.

Název projektu: CZ.3.22/2.1.00/13.03921 „Města Trutnov a Świdnica podporují podnikání“



Setkání polských a českých podnikatelů



Setkání polských a českých podnikatelů

Tabulka Seznam realizovaných projektů v rámci Oblasti podpory 2.1 v Euroregionu Glacensis

Př. číslo / Nř	Název projektu	Nazwa projektu	Vedoucí partner / Partner wiodący	Partneri projektu / Partnerzy projektu	Příspěvek ERDF / Dofinansowanie EFR
1.	Česko-polský inovační portál	Czesko-polski portal innowacyjny	Královéhradecký kraj	Sudecka Izba Przemysłowo-Handlowa w Świdnicy, Krajská hospodářská komora Královéhradeckého kraje, Dolnośląska Agencja Rozwoju Regionalnego S.A- „TECHNOLOGICKÉ CEN TRUM Hradec Králové o.p.s.	220 679 €
2.	Vytvoření sítě Kontaktních center česko-polské hospodářské spolupráce	Stworzenie sieci Punktów Kontaktowych Czesko-Polskiej Współpracy Gospodarczej	Hospodářská komora České republiky	Sudecka Izba Przemysłowo- Handlowa w Swidnici, Izba Przemysłowo-Handlowa Ziemi Klodzkiej, Okresní hospodářská komora Jeseňník, Krajská hospodářská komora Královéhradeckého kraje, Karkonoska Agencja Rozwoju Regionalnego SA, Krajská hospodářská komora Moravskoslezského kraje, Okresní hospodářská komora v Jablonci nad Nisou	599 849 €
3.	Česko-polské podnikatelské listy 2010-13	Czesko-polski biuletyn przedsiębiorcy 2010-13	Krajská hospodářská komora Královéhradeckého kraje	Sudecka Izba Przemysłowo-Handlowa w Świdnicy	185 767 €

4.	CZ.3.22/2.1.00/11.02552	Inovace na česko-polském pomezí	Innowacje na czesko-polskim pograniczu	Region Panda	Sudecka Izba Przemysłowo-Handlowa w Świdnicy	276 301 €
5.	PL.3.22/2.1.00/11.02608	Vstupujeme na trh země suseda	Wchodzimy na rynek sąsiada	Opolska Fundacja Inicjatyw Międzynarodowych	Bonton	299 364 €
6.	CZ.3.22/2.1.00/12.03400	Podpora rozvoje regionálních firem na česko-polském příhraničí	Wspieranie rozwoju regionalnych firm na pograniczu czesko-polskim	Okresní hospodářská komora v Jablonci nad Nisou	Okresní hospodářská komora Jeseník, Krajská hospodářská komora Královéhradeckého kraje, Karkonoska Agencja Rozwoju Regionalnego SA, Sudecka Izba Przemysłowo-Handlowa w Świdnicy, Izba Gospodarcza „Śląsk”	642 886 €
7.	PL.3.22/2.1.00/13.03914	Inovace z pohraničí – rozhlasová podpora inovací na polsko-českém pohraničí	Innowacje z pogranicza – radiowa promocja innowacji na polsko-czeskim pograniczu	Polskie Radio Regionalna Rozgłośnia w Opolu „Radio Opole” S.A.	Region Panda	293 671 €
8.	CZ.3.22/2.1.00/13.03921	Města Trutnov a Świdnica podporují podnikání	Miasta Trutnov i Świdnica wspierają przedsiębiorczość	Město Trutnov	Gmina Miasto Świdnica	94 847 €

Oblast podpory 2.2. Podpora rozvoje cestovního ruchu

Alokace EFRR: **63 911 446 EUR**

Počet realizovaných projektů: **94**

Počet realizovaných projektů v EG: **33**

Podrobný cíl: Rozšíření turistické nabídky oblasti polsko-českého příhraničí

Podstatná většina přeshraničních aktivit se týkala zlepšení kvality turistické infrastruktury, např. turistických a běžeckých stezek nebo cyklostezek. Kromě toho v rámci této oblasti existoval široký vějíř aktivit, které bylo možné realizovat za spolupráce polské a české strany. Dofinancování získaly hlavně projekty související s ochranou a obnovou přírodního bohatství nebo památek včetně např. kulturních objektů, fortifikací, sakrálních staveb či jiných významných prvků kulturního obrazu krajiny. Podporovány byly i projekty týkající se infrastruktury spojené mj. s rozvojem turistických stezek a cyklotras, jezdeckých stezek, doprovodné infrastruktury a jiného rekreačně-vzdělávacího a informačního vybavení. Realizovány byly rovněž úkoly spojené s propagací přírodních krás a kulturního dědictví regionu a také nových turistických produktů v oblasti polsko-českého příhraničí. V rámci této oblasti bylo možné také zpracovávat analýzy, zprávy, studie, strategie a programy týkající se cestovního ruchu.

Stávající přednosti polsko-českého příhraničí svědčí o atraktivitě terénu a také umožňují jejich efektivní využití v oblasti spojené s cestovním ruchem a rekreací. Podpora cestovního ruchu se v Programu těšila největšímu zájmu.

Oblast podpory 2.3. Podpora spolupráce v oblasti vzdělávání

Alokace EFRR: **4 778 378 EUR**

Počet realizovaných projektů: **20**

Počet realizovaných projektů v EG: **5**

Podrobný cíl: Zlepšení vědomostí a dovedností obyvatel oblasti polsko-českého příhraničí

V rámci oblasti podpory dofinancování bylo možné získat projekty spočívající v propagaci a rozvíjení spolupráce hlavně mezi institucemi trhu práce a vzdělávacími institucemi, jejichž cílem je podpora osob vracejících se na trh práce a rovněž prevence jevu sociálního vyloučení. Podporovány byly projekty v rozsahu přípravy na práci a realizace kontinuálního vzdělávání; zvyšování jazykových znalostí, odborných kvalifikací a projekty napomáhající rozvoji informační komunity.

Společné vzdělávací projekty přispívají ke snížení jazykových a kulturních bariér na polsko-českém příhraničí a také k vytvoření společného trhu práce odpovídajícího potřebám tohoto příhraničí, což tváří v tvář negativním demografickým jevům, tj. odlivu mladých lidí hledajících práci mimo oblast podpory, jim poskytuje mnohem lepší a větší manévrovací prostor pro rozhodnutí zde zůstat.

Tabulka Seznam realizovaných projektů v rámci Oblasti podpory 2.2 v Euroregionu Glacensis

Registrační číslo/ Numer rejestracyjny	Název projektu	Nazwa projektu	Vedoucí partner/ Partner wiodący	Partneři projektu/ Partnerzy projektu	Příspěvek ERDF/ Dofinanso- wanie EFFR
1. PL.3.22/2.2.00/08.00042	TRANSKRKOŃOŚĆ – Vytvoření jednotného systému označení partnerských měst pro zvětšení turistické atraktivity polsko-české příhraniční oblasti	TRANSKARKONOSZE – Wzrost atrakcyjności turystycznej pogranicza polsko-czeskiego poprzez stworzenie jednolitego systemu oznakowania miast partnerskich	Gmina Karpacz	Gmina Kowary, Miasto Pec pod Sněžkou	173 603 €
2. CZ.3.22/2.2.00/08.00045	Cyklostezky v Kladském pomezí	Trasy rowerowe na Pograniczu Kłodzkim	Město Náchod	Obec Vysoká Srbská, Miasto Kudowa Zdrój, Město Hronov	643 486 €
3. PL.3.22/2.2.00/08.00046	Vytvoření a společné označení městských turistických tras – společný turistický produkt polsko-českého pohraničí	Miejskie trasy turystyczne zinte- growanym produktem turystycz- nym miast czesko-polskiego pogranicza	Gmina Kłodzko	Gmina Kędzierzyn-Koźle, Město Česká Skalice, Gmina Świdnica, Gmina Bardo, Statutární město Přerov	840 080 €
4. CZ.3.22/2.2.00/08.00048	VIA FABRILIS – cesta řemeslných tradic	VIA FABRILIS – szlak tradycji rzemieślniczych	Správa Krkonoš- ského národního parku Vrchlabí	Muzeum Ceramiki w Bolesławcu	440 844 €
5. CZ.3.22/2.2.00/08.00056	Rozvoj turistické a re- kreační infrastruktury v příhraniční oblasti Broumowska a Miero- szowska – I. etapa	Rozwój infrastruktury tury- styczno – rekreacyjnej w strefie pogranicza Broumowsko-Miero- szowskiego – I. etap	Město Meziměstí	Gmina Mieroszów	3 930 102 €

6.	CZ.3.22/2.2.00/08.00105	Vytvoření společných propagačních materiálů Špindlerův Mlýn – Podgorzyn	Opracowanie wspólnych materiałów promocyjnych Špindlerův Mlýn – Podgorzyn	Město Špindlerův Mlýn	Gmina Podgorzyn	48 954 €
7.	CZ.3.22/2.2.00/08.00116	Nákup strojové techniky pro zimní turistickou dostupnost Orlických a Bystřických hor	Zakup maszynowej techniki dla zimowej turystycznej dostępności Orlickich i Bystrzyckich gór	Obec Orlické Záhoří	Gmina Bystrzyca Kłodzka, Gmina Duszniki Zdrój, Obec Olešnice v Orlických horách	811 950 €
8.	CZ.3.22/2.2.00/08.00600	Podzemí Krkonoš	Podziemne Karkonosze	Městys Černý Důl	Gmina Kowary, Gmina Karpacz, Czeskie towarzystwo speleologiczne PO Albeřice	601 938 €
9.	PL.3.22/2.2.00/08.00629	Přírodně historická stezka po stopách královny Marianny Oranské?	Ścieżka historyczno-przyrodnicza śladami królowny Marianny Orańskiej	Gmina Złoty Stok	Obec Biłá Voda	38 846 €
10.	CZ.3.22/2.2.00/08.00653	Cyklostezky v Kladském pomezí – II. etapa	Trasy Rowerowe na Pograniczu Kłodzkim – etap II	Město Náchod	Obec Česká Čermná, Město Hronov, Město Kudowa Zdrój,	529 983 €
11.	CZ.3.22/2.2.00/08.00668	Podpora rozvoje cestovního ruchu v regionu Stolových hor a Broumovských stěn	Wspieranie rozwoju ruchu turystycznego na obszarze Gór Stołowych i Broumowskich Sten	Město Broumov	Gmina Radków, Město Police nad Metují	1 782 169 €
12.	PL.3.22/2.2.00/08.00670	Stezkou po vyhlídkových věžích polsko-českého příhraničí	Szlakiem wież widokowych pogranicza polsko-czeskiego	Miasto Jelenia Góra	Město Trutnov	180 494 €
13.	CZ.3.22/2.2.00/08.00683	Brána do pohádky	Wrota do bajki	Město Jičín	Powiat Świdnicki	232 897 €
14.	PL.3.22/2.2.00/09.01509	Rozvoj turistické a rekreační infrastruktury v příhraniční oblasti Broumowska a Mieroszowska – II. etapa	Rozwój infrastruktury turystyczno-rekrecyjnej w strefie pogranicza Broumowsko-Mieroszowskiego II. etap	Gmina Mieroszów	Město Meziměstí	301 433 €

15.	PL.3.22/2.2.00/09.01510	Putování severovýchodními Čechami a Dolním Slezskem bez hranic	Wędrowanie bez granic po północno-wschodnich Czechach i po Dolnym Śląsku	Gmina Pieszyce	Obec Bohuslavice nad Me-tují, Město Nová Paka	2 369 557 €
16.	PL.3.22/2.2.00/09.01523	Vyhledky bez hranic	Widoki bez granic	Gmina Radków	Park Narodowy Gór Stoło-wych, Město Broumov, Gmina Miejska Nowa Ruda	727 573 €
17.	PL.3.22/2.2.00/09.01540	Extrémní pohraničí – rozvoj nabídky aktivní turistiky v Hronově a Kudově Zdroj	Ekstremalne Pogranicze – rozwój oferty turystyki aktywnej w Hronowie i Kudowie Zdroju	Miasto Kudowa Zdroj	Město Hronov	186 387 €
18.	CZ.3.22/2.2.00/09.01545	Rozvoj turistické infrastruktury KRINAP a KPN	Rozwój infrastruktury turystycznej KRINAP i KPN	Správa Krkonoského národního parku Vrchlabí	Karkonoski Park Narodowy	1 060 380 €
19.	CZ.3.22/2.2.00/09.01553	Cyklostezky v Kladském pomezí – III. etapa	Trasy rowerowe na Pograniczu Kłodzkim – III. etap	Město Náchod	Městys Velké Poříčí, Město Kudowa Zdroj	542 170 €
20.	PL.3.22/2.2.00/09.01575	Kulturní setkání na česko-polských hranicích	Kulturalne spotkania na czesko-polskim pograniczu	Obec Lubawka	Miasto Trutnov	442 802 €
21.	PL.3.22/2.2.00/09.01579	Společná propagace Kladské země, Orlických hor a Podorlicka	Wspólna promocja Ziemi Kłodzkiej, Gór Orlickich i Podorlicka	Sdružení Obcí Kladské Země	Orlické hory a Podorlicko	242 634 €
22.	PL.3.22/2.2.00/09.01622	Přeshraniční stezka princi Marianny Oraňské – II. etapa (značení a propagace stezky)	Transgraniczny Szlak Królewny Marianny Orańskiej – II. etap (oznakowanie i promocja szlaku)	Powiat Ząbkowicki	Gmina Kamieniec Ząbkowicki, Gmina Łądek Zdroj, Gmina Międzyzylesie, Město Javorník, Powiat Kłodzki, Obec Staré Město, Gmina Złoty Stok, Gmina Stronie Śląskie, Gmina Bystrzyca Kłodzka, Obec Bílá Voda	52 806 €

23. CZ.3.22/2.2.00/12.03346	Rozvoj turistické a rekreační infrastruktury v příhraniční oblasti Broumowska a Mieroszowska – III. etapa	Rozvoj infrastruktury turisticky-rekreační v strefie pogranična Broumowski-Mieroszowskiego III etap	Město Meziměstí	Gmina Mieroszów	576 811 €
24. PL.3.22/2.2.00/12.03372	Via fabrilis – cesta řemeslných tradic II	Via fabrilis – szlak tradycji rzemieślniczych II	Muzeum keramiky v Boleslavci	Dyrekcja Karkonoskiego parku narodowego	426 301 €
25. CZ.3.22/2.2.00/12.03385	Zpřístupnění dolu Bohumír a otevření hornického skanzenu Kowary – nové produkty cestovního ruchu na česko-polském pohraničí	Udostępnienie kopalni Bohumír oraz otwarcie skansenu górniczego Kowary – nowe produkty turystyczne na pograniczu czesko-polskim	Důl Jan Šverma o.p.s.	Gmina Kowary	273 454 €
26. CZ.3.22/2.2.00/12.03403	Podpora rozvoje cestovního ruchu v regionu Stolových hor a Broumovských stěn – II. etapa	Wspieranie rozwoju ruchu turystycznego na obszarze Gór Stołowych i Broumowskich Sten – II. etap	Město Broumov	Gmina Radków, Obec Otovice	1 487 011 €
27. CZ.3.22/2.2.00/12.03408	Běžkování v turistické destinaci Králický Sněžník – Sněžník – Góry Bialskie	Jazda na nartach biegowych w turystycznej destinacji Králický Sněžník – Sněžník – Góry Bialskie	Sdružení obcí Orlicko	Gmina Stronie Śląskie, Město Staré Město	625 325 €
28. CZ.3.22/2.2.00/13.03797	Místa plná rozhledů v Euroregionu Glacensis	Miejsca pełne widoków w Euroregionie Glacensis	Euroregion Pomezí Čech, Moravy a Kladska – Euroregion Glacensis	Gmina Kudowa Zdrój, BRANKA, o.p.s., Gmina Miejska Nowa Ruda, Město Trutnov, Gmina Radków, Správa Krkonošského národního parku Vrchlabí, Obec Horní Čermná, Sdružení polských obcí Euroregionu Glacensis	1 471 909 €

29.	CZ.3.22/2.2.00/13.03817	Muzea venkova	Muzea wiejskie	Chalupění	Muzeum Kultury Ludowej Pogórze Sudeckiego w Kłodzku	84 972 €
30.	CZ.3.22/2.2.00/14.04220	Kvalitní úprava běžec- kých tras na česko-pol- ské hranici	Profesjonalne utrzymywanie szlaków narciarstwa biegowego na pograniczu czesko-polskim	Obec Deštné v Orlických horách	Gmina Miejska Duszniki- Zdrój, Gmina Stronie Śląskie	300 481 €
31.	PL.3.22/2.2.00/14.04223	Rozvoj turistické a re- kreační infrastruktury v příhraniční oblasti Broumovska a Miero- szowska – IV. etapa	Rozwój infrastruktury tury- styczno-rekreacyjnej w strefie pogranicza Broumovsko-Miero- szowskiego IV. etap	Gmina Mieroszów	Město Meziměstí	266 995 €
32.	CZ.3.22/2.2.00/14.04231	Česko-polská informační centra	Czesko-polskie centra informacj	Revitalizace KUKS o.p.s.	Gmina Bardo	179 082 €
33.	CZ.3.22/2.2.00/14.04234	Propagace Krkonoš	Promocja Karkonoszy	Správa Krkonošského národního parku Vrchlabí	Krkonoše – svazek měst a obcí, Powiat Jeleniogórski	243 884 €

Tabulka Seznam realizovaných projektů v rámci Oblasti podpory 2.3 v Euroregionu Glacensis

№ №/№	Registrační číslo/ Numer rejestracyjny	Název projektu	Nazwa projektu	Vedoucí partner/ Partner wiodący	Partneri projektu/ Partnerzy projektu	Příspěvek ERDF/ Dofinanso- wanie EFR
1.	PL.3.22/2.3.00/08.00062	Biomonitoring přeshrani- ční polsko-české oblasti	Biomonitoring na obszarze tran- granicznym polsko-czeskim	Uniwersytet Opolski	Univerzita Hradec Králové	72 353 €
2.	CZ.3.22/2.3.00/09.01533	Společné vzdělávání pra- covníků Správy KRNPAP a KPN	Wspólna edukacja pracowników Dyrekcji KRNPAP i KPN	Správa Krkono- šského národního parku Vrchlabí	Karkonoski Park Narodowy	208 330 €
3.	PL.3.22/2.3.00/11.02553	Propagace výzkumu kva- lity životního prostředí přeshraniční polsko-če- ské oblasti	Propagowanie badań jakości środowiska na transgranicznym obszarze polsko-czeskim	Uniwersytet Opolski	Univerzita Hradec Králové	151 870 €
4.	CZ.3.22/2.3.00/12.03393	Comenius viridis	Comenius viridis	Správa Krkono- šského národního parku Vrchlabí	Karkonoski Park Narodowy z siedzibą w Jeleniej Górze, Středisko ekologické výchovy a etiky Rýchory – SEVER, Brontosaurus Krkonoše	529 941 €
5.	PL.3.22/2.3.00/12.03443	Dej nám Šanci	Daj nam Szansę	Stowarzyszenie na Rzecz Pomocy Osobom Niepełno- sprawnych „Siedlisko”	Apropo Jičín, o.p.s.	580 741 €

PRIORITNÍ OSA: Podpora spolupráce místních společenství

Alokace EFRR: **55 559 430 EUR**

Počet realizovaných projektů: **70**

Počet realizovaných projektů v EG: **27**

Oblast podpory 3.1. Územní spolupráce institucí poskytujících veřejné služby

Alokace EFRR: **3 583 780 EUR**

Počet realizovaných projektů: **19**

Počet realizovaných projektů v EG: **8**

Podrobný cíl: Posilování přeshraničních vazeb institucí poskytujících veřejné služby

V rámci oblasti podpory vznikaly sítě spolupráce územních samospráv a jimi založených jednotek poskytujících veřejné služby a také jiných veřejných institucí, v oblasti výměny informací, zkušeností nebo také tvoření rámcových základů, programových dokumentů pro rozvíjení spolupráce tohoto typu. Podporu mohly rovněž získat projekty týkající se přeshraniční spolupráce škol, zejména vysokých škol, veřejných vzdělávacích zařízení a mládežnických organizací. Projekty se týkaly také rozvoje záměrů sdělovacích prostředků poskytujících veřejnou službu v příhraničním regionu.

Dodatečným prvkem podporujícím územní spolupráci byla možnost zakládat na hranicích Evropské unie nový evropský instrument – Evropská seskupení pro územní spolupráci, která se svou povahou měla stát zásadním subjektem aktivit uskutečňovaných na polsko-českém příhraničí.

Název projektu: PL.3.22/3.1.00/09.01592 „Ekologie bez hranic“



Konference v Borowie

Tabulka Seznam realizovaných projektů v rámci Oblasti podpory 3.1 v Euroregionu Glacensis

№ č. /№	Registrační číslo/ Numer rejestracyjny	Název projektu	Nazwa projektu	Vedoucí partner/ Partner wiodący	Partneři projektu/ Partnerzy projektu	Příspěvek ERDF/ Dofinanso- wanie EFR
1.	CZ.3.22/3.1.00/08.00032	Zlepšení přeshraniční spolupráce v ekologické výchově v KRNAP a KPN	Wzmocnienie współpracy transgranicznej w edukacji ekologicznej v KRNAP i KPN	Správa Krkonošského národního parku Vrchlabí	Karkonoski Park Narodowy	69 392 €
2.	CZ.3.22/3.1.00/08.00582	Poznej svého souseda	Poznaj swojego sąsiada	Statutární město Hradec Králové	Gmina Wałbrzych	105 843 €
3.	PL.3.22/3.1.00/09.01538	Mateřská škola bez hranic – spolupráce Mateřské školy v Hronově a Mateřské školy v Kudově Zdroj	Przedszkole bez granic – współpraca Przedszkola w Hronowie oraz Zespołu Przedszkolno-Żłobkowego w Kudowie Zdroju	Gmina Kudowa Zdrój	Město Hronov	129 729 €
4.	CZ.3.22/3.1.00/09.01548	Poznávání nezná hranic	Poznawanie nie zna granic	Statutární město Hradec Králové	Gmina Wałbrzych	148 447 €
5.	PL.3.22/3.1.00/09.01592	Ekologie bez hranic	Ekologia bez granic	Gmina Borów	Obec Medlov	45 214 €

6.	PL.3.22/3.1.00/11.02546	EUREGIO PL-CZ	EUREGIO PL-CZ	Stowarzyszenie Gmin Dorzecza Górnej Odry	Stowarzyszenie Gmin Polskich Euroregionu Glacensis, Stowarzyszenie Rozwoju i Współpracy Regionalnej „Olza”, Stowarzyszenie Gmin Polskich Euroregionu Nysa, Stowarzyszenie Gmin Polskich Euroregionu Pradziad, Euroregion Pogranicza Czech, Moraw i Ziemi Kłodzkiej – Euroregion Glacensis, Region Beskydy, Euroregion Nisa – regionalní sdružení, Euroregion Praděd, Regionální sdružení územní spolupráce Těšínského Slezska, Euroregion Silesia – CZ	266 858 €
7.	CZ.3.22/3.1.00/11.02547	Strategie integrované spolupráce česko-polského příhraničí	Strategia zintegrowanej współpracy czesko-polskiego pogranicza	Královéhradecký kraj	Olomoucký kraj, Euroregion Nisa – regionalní sdružení, Stowarzyszenie Gmin Polskich Euroregionu Glacensis, Województwo Dolnośląskie, Pardubický kraj, Euroregion Pomezí Čech, Moravy a Kladka – Euroregion Glacensis, Liberecký kraj, Stowarzyszenie Gmin Polskich Euroregionu Nysa	229 188 €
8.	PL.3.22/3.1.00/12.03425	Síťová spolupráce v Euroregionu Glacensis	Sieciowa współpraca w Euroregionie Glacensis	Sdružení polských obcí Euroregionu Glacensis	Euroregion Pogranicza Czech, Morav i Ziemi Kłodzkiej – Euroregion Glacensis	86 876 €

Oblast podpory 3.2. Podpora společenských, kulturních a volnočasových aktivit

Alokace EFRR: **8 083 781 EUR**

Počet realizovaných projektů: **51**

Počet realizovaných projektů v EG: **19**

Podrobný cíl: Posilování přeshraničních kontaktů obyvatel

Široké spektrum oblasti podpory 3.2 a také navrhované aktivity umožnily realizaci společných projektů kulturního charakteru zaměřených na aktivity místních společenství v oblasti rozvoje společenského života, kultury a volnočasových aktivit na obou stranách hranice. Největší počet projektů se týkal pořádání výstav, oboustranných setkání a výměny dětí, mládeže a seniorů, organizace sportovních akcí, propagace a udržování společných tradic příhraničních oblastí.

Kromě toho byly tyto projekty zacíleny přímo na obyvatele, kteří si mohli vyměňovat zkušenosti, prolamovat jazykové bariéry či stereotypy. V rámci oblasti 3.2 byla podporována také nezbytná infrastruktura, která umožňuje rozvíjení příhraniční spolupráce místních společenství a přípravu naučných stezek.

Název projektu: PL.3.22/3.2.00/08.00024 „HISTORICKÉ REKONSTRUKCE – Historické rekonstrukce – společný turistický produkt v česko-polském příhraničí“



Tabulka Seznam realizovaných projektů v rámci Oblasti podpory 3.2 v Euroregionu Glacensis

Registrační číslo/ Numer rejestracejny	Název projektu	Nazwa projektu	Vedoucí partner/ Partner wiodący	Partneri projektu/ Partnerzy projektu	Příspěvek ERDF/ Dofinanso- wanie EFR
1. PL.3.22/3.2.00/08.00024	HISTORICKÉ REKON- STRUKCE – Historické rekonstrukce – společný turistický produkt v čes- ko-polském příhraničí	REKONSTRUKCJE HISTORYCZNE – Rekonstrukce historyczne wspólnym produk- tem turystycznym polsko- czeskiego pogranicza	Gmina Miejska Kłodzko	MĚSTO JAROMĚŘ, Gmina Kędzierzyn-Koźle, Gmi- na Nysa, KOMITET PRO UDRŽOVÁNÍ PAMÁTEK Z VÁLKY ROKU 1866, Gmina Stoszowice, Gmina Miasto Świdnica, Město Králíky, Město Zlaté Hory	1 089 813 €
2. CZ.3.22/3.2.00/08.00043	„U NÁS – spolupráce knihoven měst Hronov a Kudowa Zdroj“	U NAS – współpraca bibliotek miast Hronowa i Kudowy Zdroju	Město Hronov	Miejska Biblioteka Publiczna w Kudowie Zdroju	272 601 €
3. CZ.3.22/3.2.00/08.00060	RAZEM – SPOLU	RAZEM – SPOLU	Občané pro rozvoj venkova	Gmina Szczytna, Dechová kapela Věrovanka, „Region HANÁ, o.s.“	190 002 €
4. CZ.3.22/3.2.00/08.00593	Rozšíření volnočasové, vzdělávací a kulturní spolupráce Radkow – Suchý Důl	Rozszerzenie edukacyjnej, kul- turnej i społecznej współpracy Gminy Radkow i Suchego Dolu	Obec Suchý Důl	Gmina Radków	359 307 €
5. PL.3.22/3.2.00/08.00595	Wałbrzych, Hradec Krá- lové – Města Kultury	Wałbrzych, Hradec Králové – Miasta Kultury	Gmina Wałbrzych	Statutární město Hradec Králové	115 449 €

6.	PL.3.22/3.2.00/08.00623	Tak jako Pat a Mat – pro-pagace sousedských modelů, kulturních tradic a turistických atrakcí v oblasti pohraničí ve městech Broumov a Nowa Ruda	Tak jak Pat i Mat – promowanie sąsiedzkich wzorców i tradycji kulturalnych oraz atrakcji turystycznych terenu pogranicza w miastach Broumov i Nowa Ruda.	Gmina Miejska Nowa Ruda	Město Broumov, Gmina Nowa Ruda	202 699 €
7.	PL.3.22/3.2.00/11.02560	Zahrady živé kultury – ochrana společného dědictví polsko-českého pohraničí	Ogrody żywej tradycji – ochrona na wspólnego dziedzictwa pogranicza polsko-czeskiego	Muzeum Ceramiki w Bolesławcu	Správa Krkonošského národního parku Vrchlabí	136 283 €
8.	CZ.3.22/3.2.00/11.02561	Rozvoj volnočasových aktivit pod Králickým Sněžníkem	Rozwój działań rekreacyjno-edukacyjnych pod Śnieżnikiem	Miasto Staré Město	Gmina Stronie Śląskie	108 734 €
9.	PL.3.22/3.2.00/11.02582	Společné dějiny a tradice – to je naše koalice!	Wspólna historia i tradycja – oto nasza koalicja!	Gminny Ośrodek Kultury i Promocji w Ciepłowodach	Město Borohrádek, Gmina Ciepłowody	115 396 €
10.	CZ.3.22/3.2.00/12.03273	Kulturní slavnosti na česko-polském pohraničí 2012-2014	Uroczystości kulturalne na pograniczu polsko-czeskim 2012-2014	Město Žacléř	Miejsko-Gminny Ośrodek Kultury, Město Svoboda nad Úpou, Ośrodek Kultury Gminy Kamienna Góra	155 142 €
11.	PL.3.22/3.2.00/12.03336	Kultura přes hranice	Kultura ponad granicami	Gmina Borów	Obec Medlov	58 528 €
12.	PL.3.22/3.2.00/12.03363	Kultura a sport v polsko-českých barvách	Kultura i sport w barwach polsko-czeskich	Gmina Pieszyce	Město Nová Paka, Obec Bohuslavice nad Metují	100 888 €
13.	PL.3.22/3.2.00/12.03348	Spolu pro lidi a přírodu	Razem dla ludzi i przyrody	Gmina Radków	A Rocha – Křesťané v ochraně přírody, o.p.s.	182 953 €
14.	CZ.3.22/3.2.00/13.03889	Valdštejn rozvíjí česko-polskou kulturu	Wallenstein rozwija kulturę czesko-polską	Město Jičín	Powiat Świdnicki	86 271 €

15. CZ.3.22/3.2.00/13.03911	Rozšíření společenské, kulturní a volnočasové spolupráce Suchý Důl – Radkům v období 2014-2015	Pogębianie współpracy Suchý Důl – Radkům na polu wykorzystania wolnego czasu, działalności imprez towarzyskich i kulturalnych w okresie 2014-2015	Obec Suchý Důl	Gmina Radków	202 234 €
16. CZ.3.22/3.2.00/13.03912	Česko-polské příhraničí – region neomezených možností	Czesko-polskie pogranicze – region nieograniczonych możliwości	Město Ústí nad Orlicí	Gmina Bystrzyca Kłodzka	65 134 €
17. PL.3.22/3.2.00/13.03916	Hudba a sport v Radkowsko-Broumovském pohraničí	Muzyka i sport na pograniczu Radkowsko-Broumowskim	Biblioteka Publiczna na Miasta i Gminy Radków im. Karola Estreichera	CANTICUM Broumov, Gmina na Radków	58 522 €
18. CZ.3.22/3.2.00/13.03917	Pod jednou střechou	Pod jednym dachem	Město Meziměstí	Mieroszewskie Centrum Kultury	62 664 €
19. PL.3.22/3.2.00/13.03933	Sudety – společný prostor	Sudety – wspólna przestrzeń	Nyski Dom Kultury im. Wandy Pawlik	Obec Bílá Voda	112 567 €

Oblast podpory: 3.3. Fond mikroprojektů

Alokace EFRR: **43 891 869 EUR**

Počet realizovaných projektů: **3012**

Počet realizovaných projektů v EG: **726**

Podrobný cíl: Posilování přeshraničních kontaktů obyvatel

Fond mikroprojektů slouží k realizaci malých projektů, které svým charakterem zapadají do rozsahu osy a oblastí podpory schválených v Programu.

Mikroprojekty rozvíjejí spolupráci mezi komunitami na obou stranách hranice a přispívají tak k rozvoji přeshraničních mezilidských vztahů, komunitních iniciativ a vzdělávacích a kulturních záměrů.

Podrobné zásady realizace projektů v rámci Fondu mikroprojektů stanovují Euroregiony jakožto instituce, které je řídí a spravují.

Fond mikroprojektů je nástroj sloužící k podpoře projektů menší finanční hodnoty, které mají lokální význam a vyznačují se přeshraničním vlivem.

Základním cílem Fondu mikroprojektů je rozvíjení a podporování spolupráce mezi komunitami na obou stranách hranice se zaměřením na společnou nápravu kulturních, sociálních a hospodářských vztahů. Mikroprojekty jsou zaměřeny zejména na rozvoj přeshraničních mezilidských vztahů, vzdělávacích a kulturních aktivit a také občanských iniciativ. Dofinancovat bylo možné také mikroprojekty, jejichž cílem je zlepšení infrastruktury dané oblasti, zejména v rozsahu infrastruktury cestovního ruchu s přeshraničním dopadem.

Z celkové částky dofinancování z Evropského fondu pro regionální rozvoj – 219 459 344 EUR bylo 20% prostředků programu určeno na podporu mikroprojektů. Prostředky byly rozděleny mezi 6 polsko-českých euroregionů: Nisa, Glacensis, Praděd, Silesia, Těšínské Slezsko, Beskydy.

Z celkové částky určené na podporu Fondu mikroprojektů 43 891 869 EUR – bylo 10 170 250 EUR k dispozici pro příjemce Euroregionu Glacensis – 4 250 000 EUR pro polskou stranu a 5 920 250 EUR pro českou stranu.

Hodnota dofinancování mikroprojektů činila 2 000-30 000 EUR. Existovala možnost realizace malých investičních projektů, jejichž hodnota nepřekračovala 60 000 EUR (maximální dofinancování však bylo 30 000 EUR).

Tabulka Informace o Fondu mikroprojektů v Euroregionu Glacensis OPPS 2007-2013

Euroregion Glacensis	česká část	polská část	celkem
Celkový počet výzev k předkládání projektových žádostí:	12	14	14
Celkový počet společných zasedání členů EŘV:	14		14
Celkový počet zaevidovaných žádostí v IS MONIT:	610	485	1095
Celkový počet zaregistrovaných žádostí v IS MONIT:	595	477	1072
Celkem smluvně uzavřeno:	413	313	726
Celková alokace ERDF:	5 920 250,00	4 410 391,69	10 330 641,69
Celková částka ERDF v rámci předložených ŽoP:	5 841 007,84	4 395 728,77	10 236 736,61
Celková úspěšnost čerpání prostředků z ERDF:	98,66%	99,60%	99,09%

Příklady realizovaných projektů

Program: OPPS Česká republika – Polsko 2007-2013

Název projektu: Strategie integrované spolupráce česko-polského příhraničí

Číslo projektu: CZ.3.22/3.1.00/11.02547

Vedoucí partner: Královéhradecký kraj

Počet partnerů v rámci projektu: 9

Stručný popis: Tento projekt byl realizován v partnerství devíti subjektů – Královéhradeckého kraje, jako vedoucího partnera, dále byl zapojen Liberecký, Olomoucký a Pardubický kraj, české části Euroregionů Nisa a Glacensis. Na polské straně Dolnoslezské vojvodství a polské části Euroregionů Nisa a Glacensis. Stěžejní aktivitou a cílem bylo vytvoření dokumentu Strategie integrované spolupráce česko-polského pohraničí, která byla zásadním koncepčním dokumentem identifikujícím oblasti možné spolupráce. Zpracovaný akční plán byl základním dokumentem pro činnost nově zakládaného ESÚS NOVUM jako nové instituce řešící přeshraniční spolupráce. Euroregion Glacensis se stal jedním ze zakládajících subjektů.

Celkový rozpočet projektu: 269 633,03 EUR z toho dotace: 229 188,04 EUR

Rozpočet Euroregionu Glacensis: 10 478,94 EUR z toho dotace: 9 431,04 EUR

Rozpočet Stowarzyszenie Gmin Polskich Euroregionu Glacensis: 11 448,33 EUR z toho dotace: 9 731,08 EUR

Doba realizace: 1/2012-12/2014



Podpísání prohlášení o záměru zřízení ESÚS

Název projektu: Místa plná rozhledů v Euroregionu Glacensis

Číslo projektu: CZ.3.22/2.2.00/13.03797

Vedoucí partner: Euroregion Glacensis

Počet partnerů v rámci projektu: 8

Stručný popis: Projekt byl zaměřen na výstavbu a obnovu rozhleden a vyhlídkových míst na česko-polském pohraničí. Česko-polské pohraničí tak zdobí nově celkem šest nových rozhleden, pět v Čechách a jedna v Polsku. Součástí projektu byla také rekonstrukce vyhlídkového altánu v lázeňské Kudowe Zdrój a rekonstrukce stávající rozhledny v Nové Rudě. Projekt získal několik ocenění: v soutěži o nejinspirativnější projekt česko-polského programu získal první místo za rok 2015-2016, rozhledna Mariánka z Horní Čermné byla oceněna veřejností jako stavba roku Pardubického kraje. Rozhledna Čáp z Náchodska dostala cenu od celostátního klubu přátel rozhleden za „nej – nejhezčí“, nejlépe umístěnou, s nejhezčím výhledem. Polská Suszynka nedaleko od Radkowa obdržela ocenění Kladská růže za nejlepší stavbu. Součástí projektu bylo vytvoření produktu cestovního ruchu Putování po rozhlednách.

Celkový rozpočet projektu: 1 731 657,52 EUR z toho dotace: 1 471 908,85 EUR

Rozpočet Euroregionu Glacensis: 104 063,53 EUR z toho dotace: 93 657,17 EUR

Rozpočet Stowarzyszenie Gmin Polskich Euroregionu Glacensis: 38 764,60 EUR z toho dotace: 32 949,91 EUR

Doba realizace: 7/2013-5/2015



Rozhledna na Hoře Svaté Anny – Nowa Ruda



Altán lásky – Kudowa Zdrój

Program: OPPS Česká republika – Polsko 2007-2013

Název projektu: Síťová spolupráce v Euroregionu Glacensis

Číslo projektu: PL.3.22/3.1.00/12.03425

Vedoucí partner: Sdružení polských obcí Euroregionu Glacensis

Počet partnerů v rámci projektu: 2

Stručný popis: Projekt byl zaměřen na vzájemnou spolupráci obou částí Euroregionu Glacensis v několika oblastech. V rámci projektu byl vydáván zpravodaj, uskutečnily se konference s příhraniční tematikou, byla publikována mapa a slovník místních názvů. Byli zmapováni producenti regionálních produktů a prohloubena spolupráce kladské komise historiků.

Celkový rozpočet projektu: 106 934,95 EUR z toho dotace: 93 752,31 EUR

Rozpočet Euroregionu Glacensis: 57 161,64 EUR z toho dotace: 51 445,00 EUR

Rozpočet Stowarzyszenie Gmin Polskich Euroregionu Glacensis:

49 773,31 EUR z toho dotace: 42 307,31 EUR

Doba realizace: 1/2013-7/2015



Přátelé přeshraniční spolupráce,

rád bych napsal pár osobních postřehů k vývoji přeshraniční spolupráce na česko–polské hranici z hlediska její podpory z programů Evropské komise. Protože by mělo jít o příspěvek do publikace Euroregionu Glacensis, tak si dovoluji na závěr napsat pár vět i o roli a úloze euroregionů. Historicky lze hodnotit vývoj česko–polské přeshraniční spolupráce v posledních letech velmi úspěšně. Pokud se jedná o číselné doložení těchto slov, lze poukázat na velké množství realizovaných projektů. Stoupající je objem finančních prostředků mezi jednotlivými programovými obdobími, které jsou efektivně i čerpány. Programové období 2007–2013 bylo realizováno prakticky ve výši 96% celkového objemu. Tento výsledek se podařil i díky přijatým opatřením v jeho závěru, které byly z velké části iniciovanými Euroregionem Glacensis. Velké díky zde patří sekretáři euroregionu panu Jaroslavu Štefkovi za jeho nápady, osobní nasazení a také za

množství iniciovaných projektů. Opatření byla směřována k vyhlášení mimořádné výzvy a byla spojená i s efektivním nakládáním s uspořené prostředky v rámci jednotlivých projektů. Výslednou sumu považuju s ohledem na podmínky přeshraničních programů, kdy se mimo jiné proplácují realizované prostředky až zpětně a existuje princip vedoucího partnera s partnery po obou stranách hranice, prakticky za maximálně možnou. Snaha při přípravě jednotlivých Programů byla o nastavení podmínek a kritérií tak, aby byl přítom kladen důraz nejen na dodržování hlavních kvalitativních i kvantitativních pravidel, ale aby přijaté projekty přispívaly k hlavním cílům Programu. Především by přijaté projekty měly přispívat k odbourávání psychických i fyzických bariér spojených s existencí státní hranice a směřujících k dalšímu rozvoji příhraničních oblastí. V současnosti jsme v polovině programového období 2014–2020, které je doprovázeno velkým zájmem žadatelů o předkládání projektů. Jde především o projekty z priorit, které se nejvíce podílejí na rozvoji příhraničních oblastí. Proto jde o projekty zejména zaměřené na podporu rozvoje a obnovy kulturního a přírodního dědictví. Potěšitelné je, že programy přeshraniční spolupráce jsou hodnoceny pozitivně i Evropskou komisí, obecně nebyly proto žádné pochyby o pokračování této podpory přeshraniční spolupráce ani po roce 2020, což akcentovaly i aktuálně zveřejněné návrhy Evropských nařízeních.

Větší či menší mírou se na tomto rozvoji podílejí i sdružení obcí zaměřené na přeshraniční problematiku – euroregiony. V České republice existuje většina z nich už přes dvacet let. V prvních letech byly zaměřeny především na zprostředkování přeshraničních kontaktů, vyhledávání projektových partnerů a také i na určitou koordinaci přeshraničních aktivit. Jejich zástupci se stali stabilními členy struktur programů. Především se podílejí na práci Společných monitorovacích výborů, svými náměty a hlasy zde spolurozhodují o přípravě programové dokumentace, o jejich změnách a také o vlastním výběru projektů. Asi nejvýznamnější rolí euroregionů v rámci přeshraničních Programů je správa prostředků projektu Fond mikroprojektů. Projekt zahrnuje prostředky pro podporu malých projektů, především v oblasti „people-to-people“ Podporována je spolupráce obcí, neziskových organizací orientujících se na setkávací projekty, dále i na spolupráci mládeže a sportovní a kulturní aktivity. V česko–polském programu je ve stávajícím programu pro tuto formu podpory vyčleněna výše 20% celkových prostředků programu. Podpora je zaměřena nejen na podporu neinfrastrukturních projektů s dotací ve výši do 20 tis. EUR, ale i na možnost podpory menších infrastrukturních projektů, zejména v oblasti cestovního ruchu, s dotací jednotlivých projektů až do výše 30 tis. EUR. Euroregion Glacensis je svou rozlohou největším euroregionem v rámci česko–polského Programu spolupráce. Disponuje proto i největší sumou svěřených prostředků a svěřené prostředky spravuje velmi dobře. Potěšitelné je, že přestože k budoucnosti fondu probíhala v Evropské komisi na začátku tohoto programového období velmi intenzivní diskuze, je tento nástroj obsažen i v aktuálně navržených nařízeních pro programové období po roce 2020.

Domnívám se však, že obecně se euroregiony nyní dostaly na určitou křižovatku ve své činnosti. Řada z nich se věnuje v převážné míře jen realizaci prostředků fondu. V mých očích je to však málo, a pokud by euroregiony zůstaly jen u této aktivity, budou postupně ztrácet svůj význam. Jde o jejich vlastní rozhodnutí, zda se budou snažit o inovaci své činnosti a zaměření, aby byly ještě zajímavější a potřebnější

pro obyvatele a instituce ve svém území. Euroregion Glacensis patří v rámci České republiky k těm předním z hlediska naplně a činností pro rozvoj území a proto mu v jeho dalším úsilí držím palce.

Dr. Jiří Horáček
Ministerstvo pro místní rozvoj ČR



Program umožňuje financování přeshraničních projektů na polsko-českém příhraničí. Je řízen Ministerstvem pro místní rozvoj České republiky. Hlavními kontaktními místy pro subjekty zainteresované účastí v Programu a příjemce jsou Společný sekretariát v Olomouci, krajské úřady (v České republice) a maršalkovské úřady (v Polské republice) nacházející se v podporovaném území.

Rozsah podpory

Témata, která jsou podporována v rámci Programu Interreg V-A Česká republika – Polsko, se dělí na prioritní osy. Každé prioritní ose je alokována jiná celková částka.

Podmínky pro získání dofinancování

Nejdůležitější podmínkou programu je spolupráce partnerů na obou stranách hranice, kdy jeden z nich je tzv. Vedoucím partnerem, který nese celkovou odpovědnost za realizaci projektu. Podmínkou pro získání dofinancování je splnění minimálně třech kritérií spolupráce z následujících čtyř kritérií:

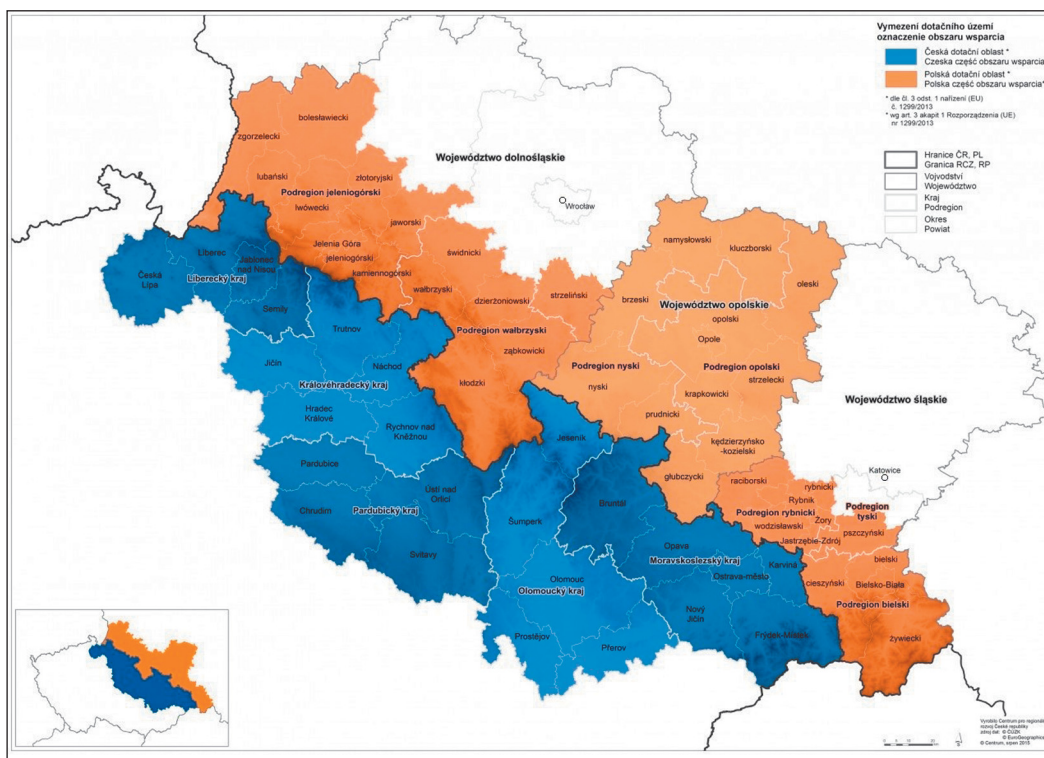
- společná příprava projektu,
- společná realizace projektu,
- společný personál,
- společné financování.

Kritérium společné přípravy a společné realizace projektu musí být splněno v každém případě.

Přeshraniční dopad

Společný projekt se musí vyznačovat dopadem na obě strany hranice a přinášet prospěch obyvatelům podporovaného území. Projekt je obvykle partnery realizován na obou stranách hranice a měl by řešit především jejich společný problém nebo rozvíjet jejich společný potenciál (a nejen jejich individuální potřeby). Efekty projektu by měly využívat cílové skupiny z druhé strany hranice, a to rovněž po dokončení fyzické realizace projektu.

Projekt musí být realizován v oblasti podpory programu (tzv. „podporované území“), skládající se z regionů NUTS 3, čili 5 českých krajů: Liberecký, Královéhradecký, Pardubický, Olomoucký a Moravskoslezský a také ze 6 polských podregionů (podregion je jednotkou NUTS III v Polské republice). Jsou to tyto podregiony: Bielski a Rybnicki (województwo śląskie), Jeleniogórski a Wałbrzyski (województwo dolnośląskie), Nyski a Opolski (województwo opolskie). Do programové oblasti na polské straně náleží rovněž powiat strzeliński (Podregion Wrocławski – województwo dolnośląskie) a powiat pszczyński (Podregion Tyski – województwo śląskie).



PRIORITNÍ OSA 1: Společné řízení rizik

Alokace EFRR: **12 215 972 EUR**

Počet dofinancovaných projektů: **8**

Počet dofinancovaných projektů v EG: **3**

V rámci PO 1 je možná podpora investic směřujících na konkrétní druhy hrozeb při současném zvýšení odolnosti vůči pohromám a katastrofám a rozvíjení systémů řízení pohrom a katastrof.

Cíl: Zvýšení přeshraniční akceschopnosti při řešení mimořádných a krizových situací

Podporované aktivity:

- investice do rozvoje společných či propojených systémů prevence, monitoringu, reakce a odstraňování následků rizik,
- investiční opatření směřující ke zvýšení schopnosti záchranných a bezpečnostních složek efektivně zasahovat na obou stranách hranice,
- společná odborná příprava pracovníků záchranných/bezpečnostních složek a složek krizového řízení zaměřená na posílení přeshraniční akceschopnosti.
- Poznámka: Získaná zařízení a vybavení musí být využívána během společných akcí, zejména za účelem řešení mimořádných krizových situací majících přeshraniční dopad.

Oprávnění žadatelé: orgány veřejné správy, jejich svazky a sdružení, organizace zřízené a založené orgány veřejné správy, nestátní neziskové organizace, pokud jsou součástí integrovaného záchranného systému nebo systému krizového řízení.

Název projektu: Modernizace zařízení a vzájemné pomoci při mimořádných událostech v Orlických a Bystřických horách, CZ.11.1.23/0.0/0.0/16_023/0000899

PRIORITNÍ OSA 2: Rozvoj potenciálu přírodních a kulturních zdrojů pro podporu zaměstnanosti

Alokace EFRR: **135 733 026 EUR**

Počet dofinancovaných projektů: **43**

Počet dofinancovaných projektů v EG: **21**

V rámci PO 2 je možná podpora hospodářského růstu podporujícího zaměstnanost rozvojem vnitřního potenciálu jako součásti územní strategie pro konkrétní oblasti, včetně přeměny upadajících průmyslových oblastí a zlepšení dostupnosti a rozvoje zvláštních přírodních a kulturních zdrojů regionu.

Cíl: Zvýšení návštěvnosti regionu prostřednictvím vyššího využití potenciálu přírodních a kulturních zdrojů

Podporované aktivity:

- zachování a obnova kulturních a přírodních atraktivit,
- podpora využití nehmotného kulturního dědictví,
- infrastrukturní opatření pro přeshraniční zpřístupnění a využívání kulturního a přírodního dědictví příhraničního regionu,
- společná informační, marketingová a propagační opatření v oblasti využití přírodních a kulturních zdrojů,
- evaluace, studie, strategie, plány směřující k využití přírodních a kulturních zdrojů.
- Poznámka: Projekty musí podporovat hospodářský růst, který významným způsobem přispěje k nárůstu zaměstnanosti v regionu. V případě infrastrukturních projektů nemohou celkové výdaje na jednu součást infrastruktury překročit 5 mil. euro.

Oprávnění žadatelé: orgány veřejné správy, jejich svazky a sdružení; organizace zřizované a zakládané orgány veřejné správy; nestátní neziskové organizace; evropské seskupení pro územní spolupráci; církve a náboženské spolky; asociace a sdružení působící v oblasti cestovního ruchu.

Název projektu: „Cykloregion Noworudsko-Radkovsko-Broumovsko“, CZ.11.2.45/0.0/0.0/15_003/0000310



Tabulka Seznam realizovaných projektů v rámci OP1

ID	Název projektu	Příjemce	Země	Hlavní příjemce	Celkové způsobilé výdaje projektu	Částka hrazená z fondů EU
CZ.11.1.23/0.0/0.0/15_001/0000006	Bezpečné pohraničí	Komenda Wojewódzka Państwowej Straży Pożarnej w Opolu	PL	Ano	7 987 790,65 €	6 789 621,54 €
		Komenda Wojewódzka Państwowej Straży Pożarnej w Katowicach	PL	Ne		
		Komenda Wojewódzka Państwowej Straży Pożarnej we Wrocławiu	PL	Ne		
		Hasičský záchranný sbor Pardubického kraje	CZ	Ne		
		Hasičský záchranný sbor Olomouckého kraje	CZ	Ne		
		Hasičský záchranný sbor Moravskoslezského kraje	CZ	Ne		
		Hasičský záchranný sbor Libereckého kraje	CZ	Ne		
		Hasičský záchranný sbor Královéhradeckého kraje	CZ	Ne		
CZ.11.1.23/0.0/0.0/16_023/0000899	Modernizace zařízení a vzájemné pomoci při mimořádných událostech v Orlických a Bystřických horách	Obec Orlické Záhoří	CZ	Ano	722 516,42 €	614 137,00 €
		Gmina Bystrzyca Kłodzka	PL	Ne		
		Obec Deštné v Orlických horách	CZ	Ne		
		Gmina Międzylesie	PL	Ne		
CZ.11.1.23/0.0/0.0/16_023/0000900	Společnými silami proti živelným pohromám	Město Meziměstí	CZ	Ano	196 894,57 €	167 360,30 €
		Obec Otovice	CZ	Ne		
		Gmina Mieroszków	PL	Ne		
		Gmina Radków	PL	Ne		

Tabulka Seznam realizovaných projektů v rámci OP2

ID	Název projektu	Příjemce	Země	Hlavní příjemce	Celkové způsobilé výdaje projektu	Částka hrazená z fondů EU
CZ.11.2.45/0.0/0.0/15_003/0000261	Poznej Sudety na lyžích	Obec Orlické Záhoří	CZ	Ano	1 185 966,00 €	1 008 071,10 €
CZ.11.2.45/0.0/0.0/15_003/0000264	Cesta kamene	Bystrzyca Kłodzka Město Hořice Gmina Dobromierz Gmina Miasto Świdnica Gmina Strzegom Podzvičínsko, z. s.	PL CZ PL PL PL PL	Ne Ano Ne Ne Ne Ne	1 998 851,20 €	1 699 023,52 €
CZ.11.2.45/0.0/0.0/15_003/0000266	AQUA MINERALIS GLACENSIS	Město Náchod Gmina Kudowa-Zdrój Gmina Miejska Duszniki Zdrój Město Hronov	CZ PL PL CZ	Ano Ne Ne Ne	2 547 004,11 €	2 165 623,90 €
CZ.11.2.45/0.0/0.0/15_003/0000271	Naučná stezka Evropským městem Náchod – Kudowa-Zdroj	Město Náchod Gmina Kudowa-Zdrój	CZ PL	Ano Ne	612 968,21 €	521 022,97 €
CZ.11.2.45/0.0/0.0/15_003/0000288	Festival zážitků	BRANKA, o.p.s. Gmina Miasto Świdnica Gmina Miejska Kłodzko Powiat Kłodzki	CZ PL PL PL	Ano Ne Ne Ne	456 954,96 €	388 411,72 €
CZ.11.2.45/0.0/0.0/15_003/0000294	Spojuje nás Bobr	Gmina Lubawka Město Žacléř	PL CZ	Ano Ne	1 467 565,08 €	851 032,80 €
CZ.11.2.45/0.0/0.0/15_003/0000299	Naučnou stezkou k přírodním a historickým památkám	Obec Suchý Důl Gmina Radków Městys Machov	CZ PL CZ	Ano Ne Ne	736 204,55 €	625 773,00 €

CZ.11.2.45/0.0/0.0/15_003/0000300	Z tropů do tropů po česko-polském pomezí	Gmina Wałbrzych ZOO Dvůr Králové a.s.	PL CZ	Ano Ne	1 368 767,74 €	991 278,45 €
CZ.11.2.45/0.0/0.0/15_003/0000304	Rozvoj cestovního ruchu a geoturistiky v regionu Středních Sudet	Společnost pro destinační management Broumovska o.p.s. Gmina Radków Lokalna Organizacja Turystyczna Aglomeracja Wałbrzyska	CZ PL CZ	Ano Ne Ne	1 040 783,09 €	884 665,50 €
CZ.11.2.45/0.0/0.0/15_003/0000310	Cykloregion Noworudsko-Radkovsko-Broumovsko	Město Broumov Gmina Miejska Nowa Ruda Gmina Nowa Ruda Gmina Radków Obec Křínice	CZ PL PL PL CZ	Ano Ne Ne Ne Ne	1 695 562,69 €	1 441 228,29 €
CZ.11.2.45/0.0/0.0/15_003/0000326	Historické věže Kladského pomezí	Obec Orlické Záhoří Gmina Bystrzyca Kłodzka Římskokatolická farnost Neratov	CZ PL CZ	Ano Ne Ne	1 050 163,18 €	892 638,70 €
CZ.11.2.45/0.0/0.0/16_014/0000735	Zlepšení dopravní dostupnosti Orlických a Bystřických hor	Královéhradecký kraj Powiat Kłodzki	CZ PL	Ano Ne	11 162 980,94 €	9 488 532,00 €
CZ.11.2.45/0.0/0.0/16_014/0000745	Zlepšení dopravní dostupnosti Broumovska a Kladsko – valbříšského regionu	Województwo Dolnośląskie Gmina Radków Královéhradecký kraj	PL PL CZ	Ano Ne Ne	11 414 888,37 €	9 702 654,00 €
CZ.11.2.45/0.0/0.0/16_014/0000752	Zlepšení přeshraniční dostupnosti polsko-českého příhraničí v oblasti Stolových hor	Powiat Kłodzki Královéhradecký kraj	PL CZ	Ano Ne	6 244 062,67 €	5 307 452,47 €

CZ.11.2.45/0.0/0.0/16_014/0000769	Přeshraniční dostupnost Hanušovice-Stronie Śląskie	Olomoucký kraj Powiat Kłodzki	CZ PL	Ano Ne	5 889 729,91 €	5 006 270,41 €
CZ.11.2.45/0.0/0.0/16_014/0000774	Zlepšení dostupnosti turistických atrakтивit v oblasti masivu Sněžníka I.	Pardubický kraj Województwo Dolnośląskie	CZ PL	Ano Ne	6 518 225,54 €	5 540 491,71 €
CZ.11.2.45/0.0/0.0/16_025/0001217	Singletrack Glacensis 2017	Region Orlicko-Třebovsko Gmina Bystrzyca Kłodzka Obec Zdobnice	CZ PL CZ	Ano Ne Ne	1 553 353,12 €	1 320 348,00 €
CZ.11.2.45/0.0/0.0/16_025/0001239	Singletrack Orlicko – Kladsko	Sdružení obcí Orlicko Gmina Kudowa Zdrój Gmina Łądek Zdrój Gmina Międzylesie Obec Červená Voda	CZ PL PL PL CZ	Ano Ne Ne Ne Ne	1 456 231,00 €	1 237 795,00 €
CZ.11.2.45/0.0/0.0/16_025/0001253	Tajemství vojenského podzemí	Stowarzyszenie Gmin Ziemi Kłodzkiej Město Rokytnice v Orlických horách Euroregion Pomezí Čech, Moravy a Kladska - Euroregion Glacensis Gmina Głuszyca Gmina Miejska Kamienna Góra Město Trutnov Stachelberg, z.s.	PL CZ CZ PL PL CZ CZ	Ano Ne Ne Ne Ne Ne Ne	1 798 507,69 €	1 510 650,00 €

CZ.11.2.45/0.0/0.0/16_025/0001254	Euroregion Pomezí Čech, Moravy a Kladska – Euroregion Glacensis	Ano	3 576 995,00 €	3 035 553,00 €
Česko-polská Hřebenovka – východní část	Gmina Bystrzyca Kłodzka	PL	Ne	
	Gmina Duszniki-Zdrój	PL	Ne	
	Gmina Międzyzlesie	PL	Ne	
	Gmina Miejska Nowa Ruda	PL	Ne	
	Gmina Nowa Ruda	PL	Ne	
	Gmina Radków	PL	Ne	
	Královéhradecký kraj	CZ	Ne	
	Liberecký kraj	CZ	Ne	
	Městys Nový Hrádek	CZ	Ne	
	Obec Deštné v Orlických horách	CZ	Ne	
	Obec Olešnice v Orlických horách	CZ	Ne	
	Obec Vysoká Srbská	CZ	Ne	
	Olomoucký kraj	CZ	Ne	
	Pardubický kraj	CZ	Ne	
	Powiat Kłodzki	PL	Ne	
Sdružení Neratov, z.s.	CZ	Ne		
CZ.11.2.45/0.0/0.0/16_025/0001257	Stowarzyszenie Gmin Ziemi Kłodzkiej	PL	Ne	
	Gmina Karpacz	PL	Ano	1 994 414,00 €
	Město Pec pod Sněžkou a Karpacz	CZ	Ne	1 695 251,90 €

PRIORITNÍ OSA 3: Vzdělávání a kvalifikace

Alokace EFRR: **10 179 978 EUR**

Počet dofinancovaných projektů: **9**

Počet dofinancovaných projektů v EG: **3**

V rámci PO 3 je možná realizace projektů zaměřených na investice do vzdělávání, odborné přípravy a školení za účelem získávání dovedností, celoživotní učení vypracováním a naplňováním společných programů vzdělávání, odborné přípravy a školení.

Cíl: Zlepšení úrovně zaměstnanosti absolventů

Podporované aktivity:

- příprava a realizace společného vzdělávání,
- spolupráce mezi vzdělávacími institucemi a institucemi na trhu práce,
- rozvoj jazykového vzdělávání v rámci školského systému.

Poznámka: Investiční aktivity musí přímo souviset se vzdělávacími aktivitami, musí být nezbytné pro dosažení cílů projektu a nemohou tvořit převážnou část projektu nebo rozpočtu. V rámci této PO nebudou podporovány kurzy typu celoživotního vzdělávání. Aktivity vzdělávacích institucí směřujících k vzájemnému poznávání, dorozumění, navázání kontaktů mohou být realizovány výhradně v rámci PO 4. V rámci aktivit Příprava a realizace společného vzdělávání a Spolupráce mezi vzdělávacími institucemi a institucemi na trhu práce nejsou oprávněnými příjemci základní školy (v ČR: základní školy, v PR: 1. stupeň ZŠ a 2. stupeň (tzv. gymnázia) ZŠ).

Oprávnění žadatelé: orgány veřejné správy, jejich svazky a sdružení, organizace zřízené a založené orgány veřejné správy, vzdělávací instituce a vysoké školy, hospodářské a profesní komory, svazy a sdružení, nestátní neziskové organizace, evropské seskupení pro územní spolupráci.

Tabulka Seznam realizovaných projektů v rámci OP3

ID	Název projektu	Příjemce	Země	Hlavní příjemce	Celkové způsobilé výdaje projektu	Částka hrazená z fondů EU
CZ.11.3.119/0.0/0.0/15_005/0000051	Přeshraniční vzdělávání studentů zdravotnických oborů	Vyšší odborná škola zdravotnická a Střední zdravotnická škola Trutnov	CZ	Ano	303 252,94 €	257 764,99 €
		Karkonoska Państwowa Szkoła Wyższa w Jeleniej Górze	PL	Ne		
CZ.11.3.119/0.0/0.0/16_022/0001150	Spolupráce UO a UHK rozšiřující možnosti uplatnění absolventů na přeshraničním trhu práce	Uniwersytet Opolski	PL	Ano	217 120,00 €	184 552,00 €
		Univerzita Hradec Králové	CZ	Ne		

CZ.11.3.119/0.0/0.0/16_022/0001157	Přeshraniční vzdělávání žáků technických oborů	Vyšší odborná škola a Střední průmyslová škola Jičín	CZ	Ano	78 599,55 €	66 809,62 €
		Powiat Świdnicki	PL	Ne		

PRIORITNÍ OSA 4: Spolupráce institucí a komunit

Alokace EFRR: **54 519 432 EUR**

Počet dofinancovaných projektů: **49**

Počet dofinancovaných projektů v EG: **20**

Investiční priorita 4.1:

Posilování institucionální kapacity orgánů veřejné správy a zúčastněných subjektů a účinné veřejné správy podporou právní a správní spolupráce mezi občany a institucemi.

Cíl: Zvýšení intenzity spolupráce institucí a komunit v příhraničním regionu

Podporované aktivity:

- opatření směřující k posilování integrace na lokální úrovni, spolupráce občanské společnosti a další aktivity přispívající ke kohezi na lokální úrovni,
- rozvoj spolupráce institucí veřejné správy,
- vytváření a rozvoj přeshraničních kooperačních sítí, včetně spolupráce NNO a sociálních a hospodářských partnerů
- Poznámka: V případě zpracování studií, strategií a plánů musí existovat reálný předpoklad jejich využití v praxi a partneři musí využívat stávající poznatky a zkušenosti v předmětném tematickém rozsahu (např. databáze KEEP).

Oprávnění žadatelé: orgány veřejné správy, jejich svazky a sdružení, organizace zřizované a zakládané orgány veřejné správy, hospodářské a profesní komory, nestátní neziskové organizace, vzdělávací instituce včetně vysokých škol, evropské seskupení pro územní spolupráci, církve a náboženské spolky.

Název projektu: Oživení historie měst Svitavy a Strzelin, CZ.11.4.120/0.0/0.0/15_006/0000101



Tabulka Seznam realizovaných projektů v rámci OP4

ID	Název projektu	Příjemce	Země	Hlavní příjemce	Celkové způsobilé výdaje projektu	Částka hrazená z fondů EU
CZ.11.4.120/0.0/0.0/15_006/0000054	Propagace spolupráce v Euroregionu Glacensis	Stowarzyszenie Gmin Polskich Euroregionu Glacensis	PL	Ano	247 475,32 €	210 354,02 €
CZ.11.4.120/0.0/0.0/15_006/0000057	Aktivní senior polsko-českého příhraničí	Gmina Miasto Świdnica Folklorní soubor Barunka, o. s. Česká Skalice Gmina Kędzierzyn-Koźle Gmina Miejska Kłodzko Město Náchod Město Trutnov	PL CZ PL PL CZ CZ	Ano Ne Ne Ne Ne Ne	479 427,58 €	407 513,44 €
CZ.11.4.120/0.0/0.0/15_006/0000058	Společně kulturní!	Gmina Miejska Nowa Ruda Gmina Nowa Ruda Gmina Radków Město Broumov Město Ústí nad Orlicí Gmina Bystrzyca Kłodzka	PL PL PL CZ CZ PL	Ano Ne Ne Ne Ano Ne	460 987,32 €	391 839,21 €
CZ.11.4.120/0.0/0.0/15_006/0000060	Společnými aktivitami za lepším partnerstvím	Karkonoska Agencja Rozwoju Regionalnego S.A. Izba Gospodarcza "Śląsk"	PL PL	Ano Ne	158 249,10 €	134 511,65 €
CZ.11.4.120/0.0/0.0/15_006/0000071	Síť hospodářského rozvoje česko-polského příhraničí	Krajská hospodářská komora Královéhradeckého kraje Krkonoše – svazek měst a obcí Okresní hospodářská komora v Jablonci nad Nisou Sudecka Izba Przemysłowo-Handlowa w Świdnicy	CZ CZ CZ CZ PL	Ne Ne Ne Ne Ne	560 769,50 €	476 654,07 €

CZ.11.4.120/0.0/0.0/1 5_006/0000076	Koncepce rozvoje přeshraniční cyklo- turistiky v polsko- českém příhraničí	Województwo Dolnośląskie-Institut Rozwoju Terytorialnego	CZ	Ano	700 243,68 €	595 206,77 €
		Asociace měst pro cyklisty	CZ	Ne		
		Královéhradecký kraj	CZ	Ne		
		Nadace Partnerství	CZ	Ne		
		Opolska Regionalna Organizacja Turystyczna	PL	Ne		
		Powiat Ząbkowicki	PL	Ne		
		Region Orlicko-Třebovsko	CZ	Ne		
		Stowarzyszenie Rozwoju i Współpracy Regionalnej 'Olza'	PL	Ne		
		Wroclawska Inicjatywa Rowerowa	PL	Ne		
CZ.11.4.120/0.0/0.0/1 5_006/0000080	Kultura a spolu- práce se vyplatí nám všem	Gmina Pleszyce	PL	Ano	244 565,15 €	207 879,50 €
		Město Nová Paka	CZ	Ne		
		Obec Bohuslavice nad Metují	CZ	Ne		
CZ.11.4.120/0.0/0.0/1 5_006/0000086	Boleslavec – Vrchla- bí – aktivní přesh- raniční spolupráce muzeí	Správa Krkonošského národního parku	CZ	Ano	332 149,33 €	282 326,94 €
		Muzeum Ceramiki	PL	Ne		
CZ.11.4.120/0.0/0.0/1 5_006/0000087	Společný přístup k péči o Krkonošský národní park	Správa Krkonošského národního parku	CZ	Ano	559 028,90 €	475 174,57 €
		Karkonoski Park Narodowy z siedzibą w Jeleniej	PL	Ne		
CZ.11.4.120/0.0/0.0/1 5_006/0000088	Společné vzdělávání pra- covníků Správy KRNAP a KPN II	Správa Krkonošského národního parku	CZ	Ano	375 898,10 €	319 513,39 €
		Karkonoski Park Narodowy z siedzibą w Jeleniej	PL	Ne		
CZ.11.4.120/0.0/0.0/1 5_006/0000093	Přeshraniční Město dětí	Sudecka Izba Przemysłowo-Handlowa w Świdnicy	PL	Ano	273 963,00 €	232 868,55 €
		Krajská hospodářská komora Královéhradeckého kraje	CZ	Ne		
CZ.11.4.120/0.0/0.0/1 5_006/0000097	INSPIR – intenzi- vní spolupráce sítí institucí regionů	Region Panda, z. s.	CZ	Ano	296 774,40 €	252 258,24 €
		Fundacja Inicjatyw Regionalnych i Międzynarodowych	PL	Ne		
CZ.11.4.120/0.0/0.0/1 5_006/0000098	Pod jednou stře- chou 2	Město Meziměstí	CZ	Ano	87 913,56 €	74 726,17 €
		Mioszowskie Centrum Kultury	PL	Ne		

CZ.11.4.120/0.0/0.0/1 5_006/0000099	Poznejme se více	Obec Lánov	CZ	Ano	293 815,45 €	249 743,13 €
		Gmina Karpacz	PL	Ne		
		Miasto Szklarska Poręba	PL	Ne		
CZ.11.4.120/0.0/0.0/1 5_006/0000101	Oživení historie měst Svitavy a Strzelin	Středisko kulturních služeb města Svitavy	CZ	Ano	115 863,07 €	98 483,00 €
		Strzelínski Ośrodek Kultury	PL	Ne		
CZ.11.4.120/0.0/0.0/1 6_026/0001064	Žijeme spolu	Sdružení obcí Orlicko	CZ	Ano	291 667,69 €	247 917,54 €
		Orlické hory a Podorlicko, Zájimové sdružení právnických osob	CZ	Ne		
		Powiat Kłodzki	PL	Ne		
		Zájimové sdružení právnických osob	PL	Ne		
CZ.11.4.120/0.0/0.0/1 6_026/0001066	Partner Krkonošského národního parku	Správa Krkonošského národního parku	CZ	Ano	354 946,62 €	299 154,63 €
		Karkonoski Park Narodowy z siedzibą w Jeleniej Górze	PL	Ne		
CZ.11.4.120/0.0/0.0/1 6_026/0001074	Město Trutnov a Świdnica společně pro byznys	Město Trutnov	CZ	Ano	144 566,28 €	122 881,34 €
		Gmina Miasto Świdnica	PL	Ne		
CZ.11.4.120/0.0/0.0/1 6_026/0001078	Východní Krkonoše a Lubawská brána žijí kulturou a sportem	Město Žaclěb	CZ	Ano	504 673,80 €	428 972,73 €
		Gmina Kamienna Góra	CZ	Ne		
		Gmina Lubawka	PL	Ne		
		Gmina Miejska Kamienna Góra	PL	Ne		
		Gmina Miejska Kamienna Góra	PL	Ne		
		Městys Mladé Buky	CZ	Ne		
		Obec Horní Maršov	CZ	Ne		
		Obec Malá Úpa	CZ	Ne		
CZ.11.4.120/0.0/0.0/1 6_026/0001090	Společně řešíme problémy	Europejskie Ugrupowanie Współpracy Terytorialnej NOVUM z o.o.	PL	Ano	333 235,93 €	280 700,54 €

Fond mikroprojektů

Alokace EFRR: **11 134 117 EUR**

Počet dofinancovaných projektů v EG ke dni 30.05.2018: **192**

Fond mikroprojektů je nástrojem sloužícím k podpoře projektů menší finanční hodnoty, které mají lokální význam a vyznačují se přeshraničním dopadem.

Základním cílem Fondu mikroprojektů je rozvoj a podpora spolupráce mezi komunitami na obou stranách hranice se zaměřením na společnou nápravu kulturních, sociálních a hospodářských vztahů. Mikroprojekty jsou zejména zaměřené na rozvoj přeshraničních mezilidských vztahů, vzdělávacích a kulturních aktivit a občanských iniciativ. Dofinancovat lze rovněž mikroprojekty, jejichž cílem je zlepšení infrastruktury daného území, zejména v oblasti infrastruktury cestovního ruchu s přeshraničním dopadem.

Finanční prostředky určené k využití v rámci Fondu mikroprojektů tvoří 20% prostředků Programu, celkem 38 457 982 EUR.

Rozdělení prostředků pro jednotlivé Správce FM bylo dohodnuto územními a regionálními strukturami.

Finanční prostředky alokované do Fondu mikroprojektů v Euroregionu Glacensis pro polskou a českou stranu příhraniční oblasti byly rozděleny následujícím způsobem:

Polská strana (v EUR) 5 000 000

Česká strana (v EUR) 5 134 117

V rámci FM v Euroregionu Glacensis lze podpořit pouze ty mikroprojekty, jejichž zaměření naplňuje prioritní osy (PO) 2 a 4.

PO 2 Rozvoj potenciálu přírodních a kulturních zdrojů pro podporu zaměstnanosti

40% alokace na FM na polské straně – 2 000 000 EUR,

40% alokace na FM na české straně – 2 053 647 EUR.

Hodnota dofinancování 2 000-30 000 EUR

Minimální hodnota:

- mikroprojekt bez vedoucího partnera **2 000 EUR**,
- mikroprojekt s vedoucím partnerem **2 000 EUR** na každého partnera.

Maximální hodnota:

- mikroprojekt bez vedoucího partnera **30 000 EUR**,
- mikroprojekt s vedoucím partnerem **30 000 EUR** na každého partnera.

PO 4 Spolupráce institucí a komunit

60% alokace na FM na polské straně – 3 000 000 EUR,

60% alokace na FM na české straně – 3 080 470 EUR.

Hodnota dofinancování 2 000-20 000 EUR

Minimální hodnota:

- mikroprojekt bez vedoucího partnera **2 000 EUR**,
- mikroprojekt s vedoucím partnerem **2 000 EUR** na každého partnera.

Maximální hodnota:

- mikroprojekt bez vedoucího partnera **20 000 EUR**,
- mikroprojekt s vedoucím partnerem **20 000 EUR** na každého partnera.

Územní působnost Správce FMP v rámci Fondu mikroprojektů pro Euroregion Glacensis:

na polské straně:

- powiaty dzierzoniowski, kłodzki, strzeliński, świdnicki, wałbrzyski, ząbkowicki, město Wałbrzych,

na české straně:

- správní oblast okresů: Jičín, Trutnov, Náchod, Hradec Králové, Rychnov nad Kněžnou, Pardubice, Chrudim, Ústí nad Orlicí, Svitavy, Šumperk a katastr obce Bílá Voda.

V závislosti na způsobu zapojení zahraničního partnera do přípravy a realizace mikroprojektu se rozlišují následující typy projektů:

1. s vedoucím partnerem (společné – typ A),
2. partnerské/komplementární (typ – B),
3. samostatné (typ – C),
4. vlastní (mikroprojekty podané Správci FM na obou stranách hranice).

Tabulka Znázorňující stav implementace FM ke dni 30.05.2018.

Euroregion Glacensis	česká část		polská část		celkem	celkem	celkem
Prioritní osa	2	4	2	4	2	4	
Celkový počet výzev k předkládání projektových žádostí:	4		4		4		4
Celkový počet společných zasedání členů ERV:	4		4		4		4
Celkový počet zaevidovaných žádostí v MS2014+:	87	90	53	78	140	168	308
Celkový počet zaregistrovaných žádostí v MS2014+:	68	75	32	55	100	130	230
Celkem smluvně uzavřeno:	53	64	28	47	81	111	192
Celková alokace ERDF:	2 053 647	3 080 470	2 000 000	4 000 000	4 053 647	7 080 470	11 134 117
Příspěvek ERDF	1 551 845	1 273 130	1 001 334,12	869 894,91	2 553 178,86	2 143 024,55	4 696 203
Celková úspěšnost čerpání prostředků z ERDF (v %):	75,57	41,33	50,07	21,75	62,98	30,27	42,18

Příklady realizovaných projektů:

Název projektu: Propagace spolupráce v Euroregionu Glacensis
 Č. projektu: CZ.11.4.120/0.0./0.0/15_006/0000054

Program Interreg V-A Česká republika – Polsko
Prioritní osa 4: Spolupráce institucí a komunit

Vedoucí partner: Stowarzyszenie Gmin Polskich Euroregionu Glacensis
 Partner projektu: Euroregion Pomezí Čech, Moravy a Kladska – Euroregion Glacensis

Celkové způsobilé výdaje projektu: **247 475,32 EUR**

Celková dotace z EFRR: **210 354,02 EUR**

Celková dotace z EFRR: **81 343,72 EUR Vedoucí partner**

Celková dotace z EFRR: **129 010,30 EUR Partner projektu**

Doba realizace projektu: **1.1.2017-30.6.2019**

Cíl projektu: zvýšení intenzity spolupráce institucí a komunit v příhraničním regionu. Tento cíl bude naplněn realizací aktivit zaměřených na víceúrovňovou spolupráci, které budou propagovat přeshraniční spolupráci a společné území.

Klíčové aktivity projektu zahrnují informační kampaň, spočívající ve vydání této publikace a organizaci konference věnované finančním a ekonomickým efektům přeshraniční spolupráce a představení příkladů dobré praxe.

Od roku 2017 je zajištěna propagace regionálních výrobků. V hlasování probíhajícím na webových stránkách projektových partnerů bylo z 50 přihlášených regionálních výrobků z území Euroregionu Glacensis vybráno 24 těch nejpopulárnějších. Regionální výrobky jsou propagovány na webových stránkách www.euroregion-glacensis.pl, www.euro-glacensis.cz a v kalendáři na rok 2018 a na rollupech.

V roce 2018 jsme zahájili propagaci turistických zajímavostí s přeshraničním významem. Formou hlasování v dotaznících zveřejněných na webových stránkách obou partnerů bylo vybráno 12 turistických zajímavostí z každé strany hranice, které budou zveřejněny v kalendáři na rok 2019. Vybrané zajímavosti budou propagovány i v rozhlasu.

Na webových stránkách partnerů je zveřejněn kalendář akcí, který bude průběžně aktualizován.

Po celou dobu realizace projektu je vydáván zpravodaj Euroregionu Glacensis v českém a polském jazyce, který je zdrojem informací o přeshraniční spolupráci na území Euroregionu Glacensis. Zpravodaj je distribuován zdarma všem členům sdružení, do informačních center, knihoven, na ministerstva a do dalších institucí věnujících se přeshraniční spolupráci. Během realizace projektu vyjde celkem 10 čísel zpravodaje. Elektronická verze všech doposud vydaných čísel zpravodaje je dostupná ke stažení na webových stránkách sdružení www.euro-glacensis.cz, www.euroregion-glacensis.ng.pl.

V rámci projektu bude probíhat popularizace přeshraniční spolupráce, jejímž cílem bude větší rozšíření informací o česko-polské přeshraniční spolupráci, popularizace českého a polského jazyka a poznávání kultury. Na obou stranách hranice budou probíhat setkání zástupců partnerů se žáky základních škol. Cílem aktivity je iniciovat větší základní informovanost o možnostech a výsledcích česko-polské přeshraniční spolupráce mezi dospívající generací, která patří v příhraničí k významným cílovým skupinám.

V roce 2019 bude vydána publikace představující Euroregion Glacensis a mapa turistických zajímavostí.



Gmina Bielawa – Jezero Bielawskie



Město Broumov – Benediktinský klášter Broumov

Doba realizace: 4/2018-10/2020

18 partnerů – 3 035 553 EURO dotace

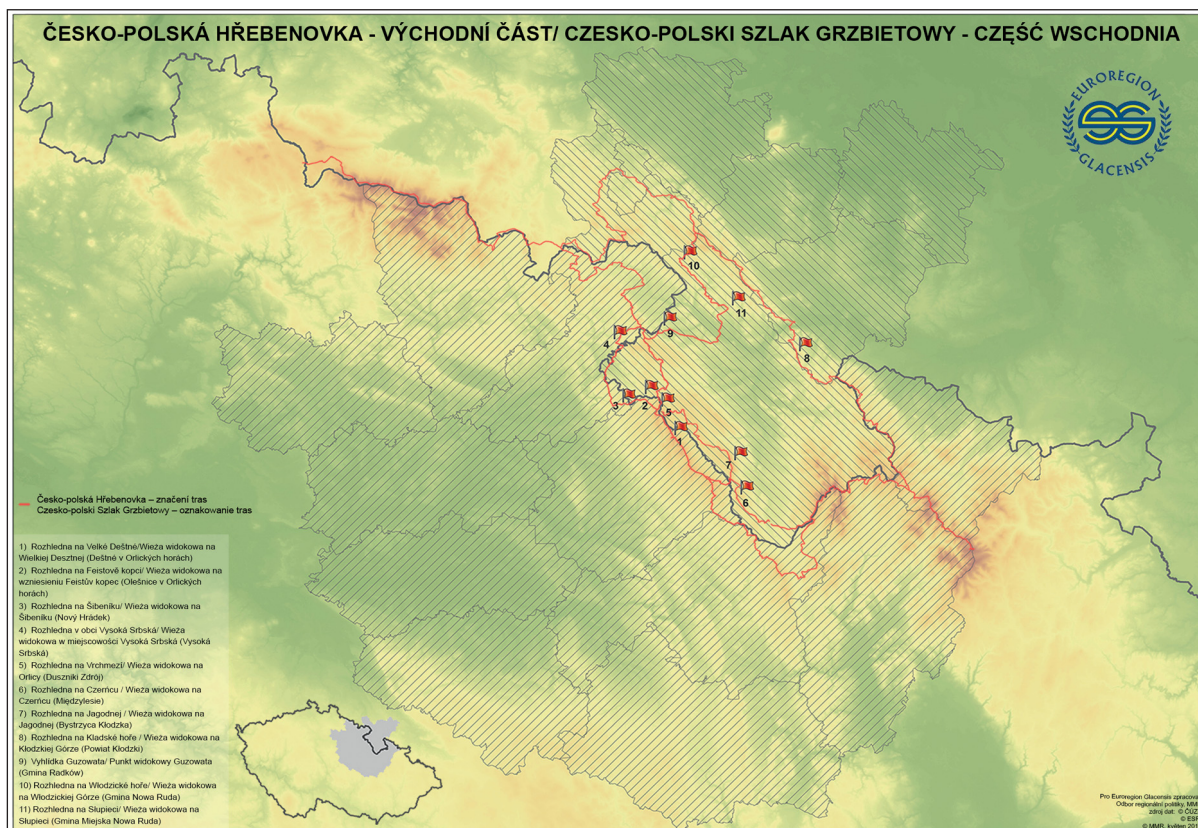
Vedoucí partner projektu: Euroregion Glacensis

Partneři projektu: Královéhradecký kraj, Pardubický kraj, Olomoucký kraj, Liberecký kraj, Sdružení Neratov z.s., obec Deštné v Orlických horách, obec Olešnice v Orlických horách, měštys Nový Hrádek, obec Vysoká Srbská, Stowarzyszenie Gmin Zemie Kłodzkiej, Powiat Kłodzki, Gmina Międzyzlesie, Gmina Bystrzyca Kłodzka, Gmina Duszniki-Zdrój, Gmina Radków, Gmina Miejska Nowa Ruda, Gmina Nowa Ruda

Název projektu: Česko-polská Hřebenovka – východní část

Projekt je zaměřen na obnovení historické dálkové turistické trasy s několika propojeními přes hranici, vybudováním doprovodných investic a masivní propagační kampaní pod společnou značkou Hřebenovka. Hřebenová trasa z velké části kopíruje hranici a v několika místech volně přechází do druhého státu, což zajišťuje vysoké přeshraniční efekty. Pro zvýšení atraktivity příhraničního území bude vybudováno 11 rozhleden. Jedná se o rozhlednu na Velké Deštné – partner Deštné v Orlických horách, rozhledna na Feistově kopci – partner Olešnice v Orlických horách, rozhledna na Šibeníku – partner Nový Hrádek, rozhledna v obci Vysoká Srbská, rozhledna na Vrchmezi – partner Duszniki Zdrój, rozhledna na Czerńcu – partner Międzyzlesie, rozhledna na Jagodnej – partner Bystrzyca Kłodzka, rozhledna na Kladské hoře – partner Powiat Kłodzki, vyhlídka Guzowata – partner Gmina Radków, rozhledna na Włodzické hoře – partner Gmina Nowa Ruda, rozhledna na Słupcu – partner Gmina miejska Nowa Ruda.

Aktivity a výstupy projektu budou průběžně zveřejněny na www.euro-glacensis.cz/hrebenovka



Mapa investic Hřebenovka

Projekt: **„Zlepšení dopravní dostupnosti Broumova a kladska – valbřišského regionu“**

v rámci projektu budou rekonstruovány dopravní komunikace:

1. Silnice č. 385, 386, 387 (Gorzuchów – Tłumaczów – státní hranice)
2. Místní komunikace v úseku ul. Grunwaldzka v Radkově – státní hranice
3. Silnice č. III/3025 (Broumov – Božanov – státní hranice)
4. Silnice č. II/302 (Starostín – Meziměstí – Hejtmánkovice)

Modernizace silničních úseků zvýší propustnost hraničních přechodů Otovice-Tłumaczów a Golińsk-Starostín a povede k otevření nového hraničního přechodu pro provoz motorových vozidel do 3,5 t Božanov-Radków.

Celkové výdaje projektu: **12 305 480 EUR**

Termín realizace: **01/2017-12/2020**

Partneři	Dotace ERDF
Województwo Dolnośląskie – vedoucí partner	4 002 455 EURO
Královéhradecký kraj	5 568 517 EURO
Gmina Radków	131 682 EURO

Projekt: **„Zlepšení přeshraniční dostupnosti polsko-českého příhraničí v oblasti Stolových hor“**

v rámci projektu budou rekonstruovány dopravní komunikace:

1. Silnice č. 3333D (státní hranice –Ostra Góra – Karlów)
2. Silnice č. 3241D (Łężyce – Duszniki Zdrój)
3. Silnice č. 3242D (Łężyce – Złotno – Szczytna)
4. Silnice č. III/30315 (Bezděkov nad Metují – Machov – Nížká Srbská)
5. Část silnice č. III/30317 (Bezděkov nad Metují – Machov – Machovská Lhota – státní hranice).

Modernizace silničních úseků povede k otevření nového hraničního přechodu pro provoz motorových vozidel do 3,5 t Ostra Góra – Machovská Lhota.

Celkové výdaje projektu: **7 503 251 EUR**

Termín realizace: **01/2017-12/2020**

Partneři	Dotace ERDF
Powiat Kłodzki – vedoucí partner	2 279 525 EURO
Královéhradecký kraj	3 027 927 EURO



Projekt: „Zlepšení dopravní dostupnosti Orlických a Bystrických hor“

v rámci projektu budou rekonstruovány dopravní komunikace:

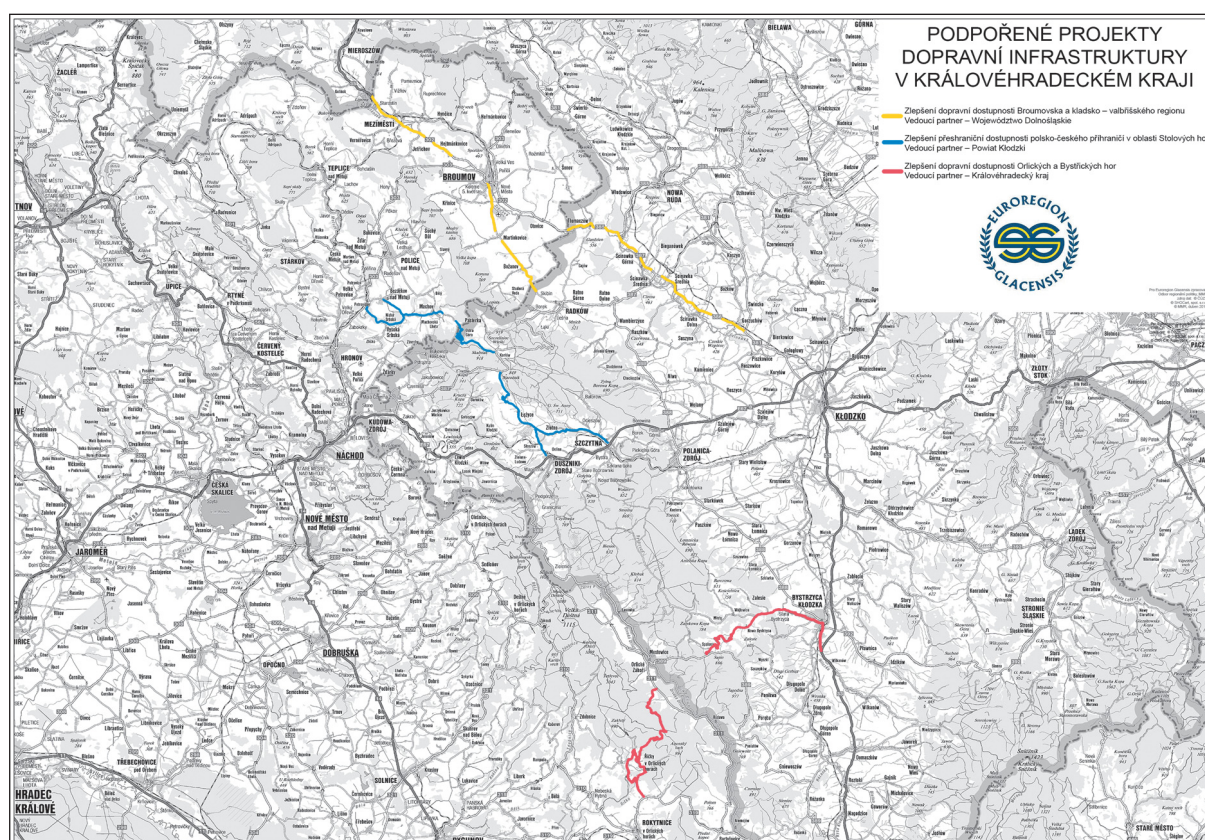
1. Silnice č. III/3111 (Rokytnice-Orlické Záhoří)
2. Silnice č. III/3109 (Říčky-Říčky)
3. Silnice č. III/31010 (Říčky-Říčky)
4. Silnice č. 3236D (Spalona – Nowa Bystrzyca – Bystrzyca Klodzka)

Modernizace silničních úseků zvýší propustnost hraničního přechodu Mostowice – Orlické Záhoří.

Celkové výdaje projektu: **12 339 794 EUR**

Termín realizace: **03/2017-12/2019**

Partneři	Dotace ERDF
Královéhradecký kraj – vedoucí partner	6 864 101 EURO
Powiat Kłodzki	2 624 431 EURO



Mapa projektů dopravní infrastruktury v Královéhradeckém kraji

Projekt: „Přeshraniční dostupnost Hanušovice – Stronie Śląskie“

Příhraniční území Olomouckého kraje a okresu Kladsko jsou tradičním turisticko-rekreačním regionem s bohatou sítí ubytovacích, stravovacích a sportovních zařízení, která vytvářejí ideální podmínky pro aktivní odpočinek a volnočasové aktivity turistů z obou stran hranice. Předmětem realizace projektu je rekonstrukce silnice II/446 od Hanušovic směrem k Nové Senince až po křižovatku se silnicí č. III/44649 na straně české a okresní silnice č. 3230D od obce Stronie Śląskie přes Bolesławów – Nowa Morawa ke státní hranici na straně polské. Hraniční přechod Staré Město/Nowa Morawa, jehož dopravní dostupnost se realizací projektu znatelně zvýší, je jediným přechodem pro automobily do 12 t mezi hraničním přechodem Dolní Lipka/Boboszów směrem na západ (dojezdová vzdálenost cca 40 km) a hraničním přechodem Travná/Lutyňa směrem na východ (dojezdová vzdálenost cca 62 km).

Projekt: „Přeshraniční dostupnost Hanušovice – Stronie Śląskie“

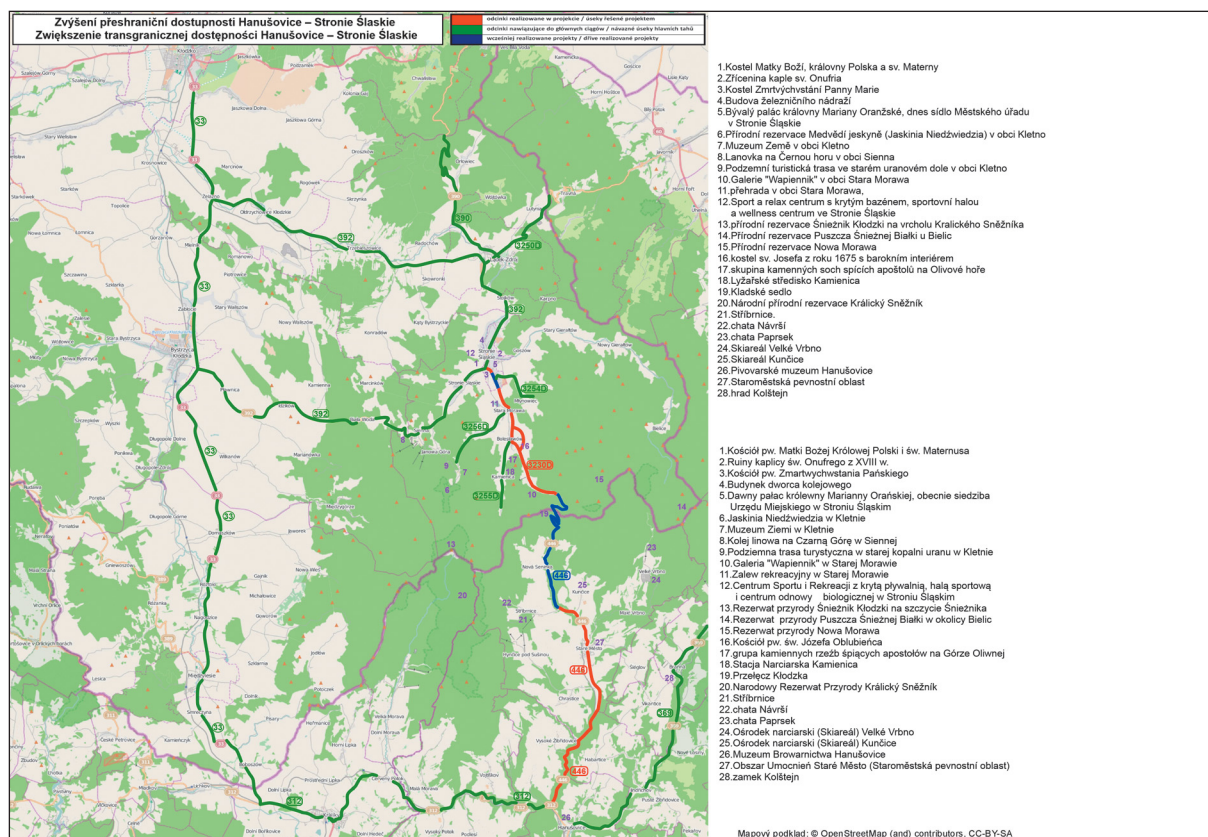
v rámci projektu budou rekonstruovány dopravní komunikace:

1. silnice č. II/446 (Hanušovic – Nová Seninka) v délce 12,60 km,
2. silnice č. 3230D (Stronie Śląskie – Bolesławów – Nowa Morawa – státní hranice) v délce 7,71 km.

Celkové způsobilé výdaje projektu: **5 889 729,91 euro**

Termín realizace: **2018-2020**

Partneři	Výdaje v EURO
Olomoucký kraj – vedoucí partner	3 921 976,90 euro
Powiat Kłodzki	1 967 753,01 euro



Mapa Stronie Śląskie – Hanušovice

Projekt: „Zlepšení dostupnosti turistických atraktivit v oblasti masivu Sněžníku I“

Projekt, podpořený z Programu Interreg V-A ČR – Polsko, řeší problém špatné dostupnosti turistických atraktivit v pohraniční oblasti České a Polské republiky, konkrétně v oblasti Kladského výběžku a Sněžníku na polské straně a oblasti Kralicka a jižní části Orlických hor na straně české.

Hlavním cílem je zlepšení dopravní dostupnosti turistických atraktivit oblasti, zejména jeho nejrozvítenějších horských středisek (Červená Voda, Czarna Góra). Díky modernizaci silničních komunikací na obou stranách hranice bude zkrácena jízdní doba a zvýšen komfort cestování. Informační dopravní značky, které jsou rovněž součástí projektu, zajistí informovanost současných i potenciálních návštěvníků o hlavních atraktivitách regionu. K tomuto cíli napomůže rovněž vydání dalších informačních materiálů a společná konference informující o výstupech projektu.

Konkrétně bude tedy modernizován úsek silnice III/04314 v délce cca 5983 m v úseku od křižovatky s I/43 po okružní křižovatku s I/11 v obci Červená Voda.

Na úseku vojvodské silnice č. 392 půjde o modernizaci úseku Stronie Śląskie - Czarna Góra- Idzików v délce cca 11780 m.

Modernizací předmětných úseků silnic by mělo dojít ke zkrácení cestovní doby o 36% na české a 11% na polské straně. Zároveň dojde ke zvýšení bezpečnosti provozu na těchto silnicích a zlepšení životního prostředí v jejich okolí (snížení hlukové zátěže), zlepšena bude také možnost průjezdu autobusů.

Projekt: „Zlepšení dostupnosti turistických atraktivit v oblasti masivu Sněžníku I“

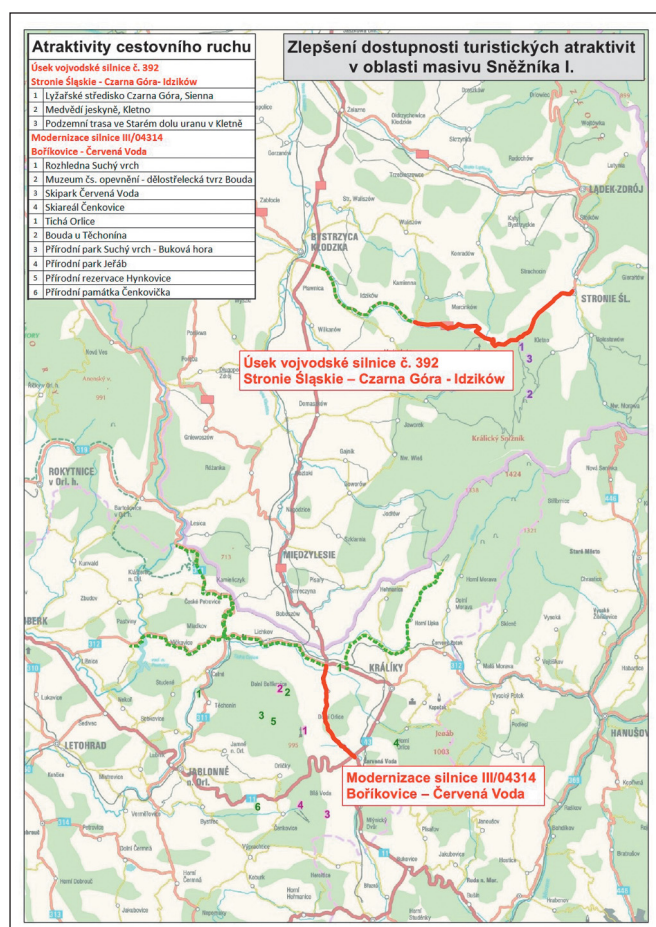
v rámci projektu budou modernizovány dopravní komunikace:

1. silnice III/04314 Bořikovice – Červená Voda v délce 5983 m,
2. úsek vojvodské silnice č. 392 Stronie Śląskie – Czarna Góra – Idzików v délce 11780 m.

Celkové způsobilé výdaje projektu: **6 518 225,54 euro**

Termín realizace: **01/2018-08/2019**

Partneři	Celkové způsobilé výdaje
Pardubický kraj – vedoucí partner	2 526 717,29 euro
Województwo Dolnośląskie	3 991 508,25 euro



Mapa turistických atraktivit v oblasti masivu Kralického Sněžníku

Ahoj milí přátelé,

Evropská územní spolupráce patří k velmi významným pilířům evropské integrace a kohézní politiky. Odstraňování územních, společenských, kulturních a infrastrukturních bariér na vnitřních a vnějších hranicích Evropské unie je hlavním cílem přeshraniční spolupráce.

Díky programům přeshraniční spolupráce, počínaje předvstupním CBC Phare, přes první povstupní program jako byl Interreg IIIA, se učíme vzájemné úctě a pochopení našeho souseda z druhé strany hranice. Jedná se o velmi pevné základy pro budování vzájemné důvěry, která byla nezbytná pro realizaci prvních společných záměrů a projektů. Většina těchto záměrů vznikala na té nejdůležitější, lokální úrovni, pro kterou je přeshraniční spolupráce často přirozenou všední záležitostí. Na česko-polské hranici všichni velmi rychle pochopili, že periferní poloha vzhledem k centrům států není handicapem, ale příležitostí k rozvoji založeném na přeshraniční spolupráci.

Pro integraci místních samospráv, nevládních organizací a neformálních občanských skupin měly velmi významnou úlohu euroregiony. Právě díky těmto sdružením, založeným zástupci samospráv, kteří se zajímali o svět a nebáli se nových výzev, byl proces integrace na česko-polské hranici započatý mnohem dříve než prvního května 2004. Řada společných iniciativ byla tehdy uskutečněna z vlastních zdrojů, bez evropských fondů či externích prostředků. Tehdy se podařilo řadu projektů zrealizovat jen díky zapojení a přesvědčení lokálních lídrů. Bylo to velmi dobrým východiskem pro implementaci prvních programů přeshraniční spolupráce. Díky činnosti euroregionů, přátelstvím a pragmatismu ve snaze naplňovat společné cíle patřily programy přeshraniční spolupráce na česko-polské hranici od jejich počátku k těm nejlépe implementovaným programům EÚS v celé EU. Obě členské země byly sice nováčky v EU, ale v programech EÚS od samotného počátku nastavily laťku velmi vysoko.

Z dosavadních zkušeností pro nás ale všechny plyne důležitý závěr, že přeshraniční spolupráci budují žadatelé a příjemci. Díky jejich angažovanosti, často nezlomnosti při překonávání úskalí přeshraniční spolupráce, odbourávání kulturních a legislativních či institucionálních překážek v posledních dvou dekadách zrealizovali desítky tisíc skvělých projektů a aktivit. Instituce podílející se řízení programů EÚS na všech úrovních pouze vytváří podmínky a jsou podporou při obtížném vytváření a implementaci společných projektů.

Za posledních více než 20 let spolupráce se podařilo dosáhnout významného pokroku v rozvoji přeshraniční infrastruktury, spolupráci místních komunit a také v oblasti budování společných turistických značek. Před zahájením vyjednávání nového programového období na léta 2021–2027 máme před sebou řadu společných, často nelehkých výzev. Věřím, že díky společnému cíli, angažovanosti a zkušenostem česko-polské přátelství povede k nejlepším výsledkům přeshraniční spolupráce.

Srdečně děkuji bývalým i současným lídrům Euroregionu Glacensis za dosavadní spolupráci a jejich angažovanost, a zároveň se těším na společnou budoucnost!

S úctou

Maciej Molak – vedoucí JS

Shrnutí



Euroregion Glacensis působí na česko-polském pohraničí více jak 20 let. V prvních letech po jeho založení se představitelé euro-regionu zabývali zejména otázkami okolo zvýšení propustnosti státních hranic a navazování prvních vzájemných kontaktů. Byla to například pomoc s vytvářením nových hraničních přechodů na turistických stezkách, ale i silničních přechodů. Tím nejznámějším úspěchem bylo otevření hraničního přechodu v srdci Orlických a Bystrických hor Mostowice – Orlické Záhoří.

Postupem času obě země vstoupily do Schengenského prostoru a dnes řešíme pomoc s budováním dopravní infrastruktury pro překračování hranice, jako jsou komunikace a mosty. Vznikla nová partnerství mezi obcemi a městy, která dnes dobře fungují převážně již bez naší asistence. A tak i aktivity a portfolio Euroregionu Glacensis mají svůj vývoj. Euroregion se stal platformou pro setkávání hlavních aktérů přeshraniční spolupráce v samosprávě a neziskovém sektoru. Euroregion dnes aktivuje a koordinuje záměry strategického charakteru. Jednou z oblastí je cestovní ruch. Hlavním euroregionálním tématem se staly rozhledny, které výrazně oživují turistiku v pohraničí. Posledním a svým rozsahem dosud historicky největším projektem je Česko-polská Hřebenovka, kde se do jednoho projektu zapojilo celkem 18 partnerů. Teprve následující roky nám ukážou, jak hodně se nám bude dařit i nadále propojovat společné soužití Čechů a Poláků v našem krásném česko-polském pohraničí.

Na konci 90. let 20. století Euroregion začal realizovat Fond malých projektů v rámci předvstupního programu Phare CBC. Fond byl rozdělen na jednotlivé edice. Na každou edici FMP bylo určeno 10% hodnoty dané edice v rámci programu. V rámci dalšího programu – INTERREG IIIA bylo na realizaci Fondu mikroprojektů, potažmo na podporu mikroprojektů, určeno 15% prostředků celého programu. Kdežto v rámci dalších programů: OPPI ČR-PR 2007-2013 a Interreg V-A ČR-Polsko bylo pro FM vyčleněno vždy 20% alokace programu.

V rámci jednotlivých Fondů malých projektů a mikroprojektů bylo v Euroregionu Glacensis zrealizováno přes 450 mikroprojektů na obou stranách hranice.

Díky Fondu bylo možné rozvíjet a podporovat spolupráci mezi komunitami na obou stranách hranice a zlepšit kulturní, společenské a hospodářské vztahy. Realizace mikroprojektů přispěla k rozvoji přeshraničních mezilidských vztahů, osvětových a kulturních aktivit a občanských iniciativ. Možnost realizovat v rámci Fondu malé infrastrukturní projekty přispěla ke zlepšení infrastruktury cestovního ruchu. Realizace společných mikroprojektů také přinesla řadu nových partnerství a prohloubila a posílila ta stávající.

Díky podpoře Evropské unie došlo k rozvoji česko-polského příhraničí a zlepšení životních podmínek jeho obyvatel. Zrealizované projekty přispěly k posílení vzájemných hospodářských, společenských a kulturních kontaktů, společné ochraně přírodního bohatství, rozvoji cestovního ruchu, vytváření aktivního trhu práce a rozvoji dalších oblastí.

Jsme v polovině období realizace programu Interreg V-A a již se pracuje na zpracování nového programu na období 2020+. Doufáme, že příjemci z území Euroregionu Glacensis budou i nadále tak aktivně realizovat projekty, jako tomu bylo doposud.

Bernadeta Tambor

sekretář polské části Euroregionu Glacensis
Ředitelka kanceláře Sdružení polských obcí Euroregionu Glacensis

Jaroslav Štefek,
sekretář české části Euroregionu Glacensis

Stowarzyszenie Gmin Polskich Euroregionu Glacensis

ul. Łukasiewicza 4a/2

57-300 Kłodzko

tel. 74 867 71 30

fax 74 867 91 66

e-mail: biuro@eg.ng.pl

<http://www.euroregion-glacensis.ng.pl>

Euroregion Pomezí Čech, Moravy a Kladska – Euroregion Glacensis

Panská 1492,

516 01 Rychnov nad Kněžnou

tel.: +420 494 531 054

fax: 420 494 535 095

e-mail: info@euro-glacensis.cz

<http://www.euro-glacensis.cz>

Fotografie:

Poskytnuté členy Euroregionu Glacensis

Archiv Sdružení polských obcí Euroregionu Glacensis

Archiv Euroregionu Pomezí Čech, Moravy a Kladska – Euroregion Glacensis

Vydavatel:



**STUDIO
GRAFICZNE**
PIOTR KURASIAK

www.kurasiak.com

tel. +48 605 543 122

ul. Szymanowskiego 10a/8

59-400 Jawor

Jawor 2018

Vydání: 1 500 egz.

ISBN: 978-83-64261-81-7



**STUDIO
GRAFICZNE**
PIOTR KURASIAK

ISBN 978-83-64261-81-7

Jawor 2018