



ZPRAVODAJ

EUROREGIONU GLACENSIS

1/2018

**Historický úspěch
Euroregionu Glacensis**



ČESKO-POLSKÁ HŘEBENOVKA - východní část
18 partnerů – 3.035.553 EURO dotace



**PŘEKRAČUJEME HRANICE
PRZEKRACZAMY GRANICE
2014—2020**



**EVROPSKÁ UNIE / UNIA EUROPEJSKA
EVROPSKÝ FOND PRO REGIONÁLNÍ ROZVOJ
EUROPEJSKI FUNDUSZ ROZWOJU REGIONALNEGO**

TAJEMSTVÍ VOJENSKÉHO PODZEMÍ
6 partnerů – 1.510.650 EURO dotace



Podrobnosti na straně 4 - 5

Úvodník

Vážení čtenáři,

mám tu čest oslovit vás v tomto úvodníku jako nový předseda české části Euroregionu Glacensis. V této funkci sice nejsem úplným nováčkem, byl jsem předsedou Euroregionu již v letech 2003 a 2012, ale vždy bude pro mě velkou ctí být předsedou největšího a také nejaktivnějšího Euroregionu na česko-polském pohraničí. Město Žacléř, kde dokončuji šesté volební období ve funkci starosty, sice není jedním ze zakládajících členů našeho Euroregionu, ale přistoupili jsme hned v prvním roce jeho založení, tedy v roce 1997. Osobně jsem se snažil podílet na činnosti Euroregionu hned od našeho vstupu. Jak vždy říkám, je Euroregion Glacensis mojí srdeční záležitostí a pokud mohu aktivně přispět k jeho činnosti, velmi rád tak činím.

V dnešním úvodníku se chci vrátit k těm téměř již 22 letům života Euroregionu. Na samém začátku bylo potřeba navázat spolupráci v česko-polském pohraničí mezi subjekty samosprávy na obou stranách hranice a tím přispět ke zlepšení života občanů žijících v tomto, do té doby poněkud odstrčeném území na české i polské straně. Tím se řídili naši „otcové“ zakladatelé

a s odstupem času lze určitě říci, že to byl velmi dobrý záměr a činnost Euroregionu za tuto již poměrně dlouhou dobu byla, je a pevně věřím, že i bude velkým přínosem pro toto území a jeho obyvatele. V té době nás vůbec nenapadlo, že budeme mít možnost čerpat díky vzájemné spolupráci nějaké finanční prostředky z Evropských fondů, cítili jsme prostě potřebu a vlastně i nutnost vzájemně spolupracovat. Poprvé jsem byl předsedou Euroregionu v roce 2003, tedy rok před vstupem našich zemí do Evropské unie, a díky tomu jsem měl možnost poznat velkou část česko-polského pohraničí. Také jsme měli v té době tu čest přivítat v našem Euroregionu velvyslance Evropské komise v ČR pana Ramiro Cibriana. Vzájemná spolupráce se samozřejmě významně změnila po vstupu našich zemí do EU v květnu 2004 a dalším významným posunem byl vstup obou zemí do schengenského prostoru, který odstraněním hraničních kontrol velmi usnadnil život v pohraničí. Samozřejmě je ještě mnoho problémů, které ani schengenská smlouva nevyřešila, ale vše je podstatně jednodušší.

Chci svojí prací v čele našeho Euroregionu v tomto roce alespoň trošku

přispět k jeho dalšímu rozvoji. Vzhledem k tomu, že již nechci obhajovat v nadcházejících komunálních volbách pozici starosty v Žacléři a tímto krokem skončí i moje činnost ve vedení Euroregionu, přeji mu i pro nadcházející léta mnoho úspěchů při rozvoji a podpoře česko-polské spolupráce.



Miroslav Vlasák,
starosta města Žacléř,
předseda české části euroregionu

Starosta Vrchlabí se stal senátorem

V polovině ledna probíhalo na Trutnovsku současně s prezidentskými volbami ještě jedno hlasování - občané zde volili v rámci doplňovacích voleb senátora.

Ve druhém kole se proti sobě postavili vrchlabský starosta Jan Sobotka (STAN) a bývalý senátor Jiří Hlavatý (ANO). Vítězem se stal Jan Sobotka a post senátora bude zastávat po dobu dvou let a devíti měsíců. Vrchlabský starosta je zkušený komunální a regionální politik, který své zkušenosti v Senátu jistě dobře uplatní. V horní komoře Parlamentu by se chtěl věnovat tématice regionálního rozvoje a územní správě. Ke gratulaci se připojuje také Euroregion Glacensis, jehož členským městem je právě město Vrchlabí.



ROZHOVOR s hejtmanem



JUDr. Martin Netolický, Ph.D.,
hejtman Pardubického kraje

Jedním z partnerských regionů Pardubického kraje je Dolnoslezské vojvodství. Jak nyní probíhá spolupráce mezi oběma regiony?

S panem maršálkem Przybylski jsme se potkali naposledy na jaře loňského roku a debatovali jsme o řadě témat, která mají naše regiony ještě více přiblížit. S polskou stranou máme společnou hranici, a proto spolupracujeme v rámci čerpání finančních prostředků určených na přeshraniční spolupráci. Navíc máme podepsanou celou řadu dohod, a to nejen mezi regiony, ale například také mezi naší Správou a údržbou silnic a dolnoslezskými silničáři. K významnému historickému propojení obou regionů došlo už ve 14. století, kdy byl první český arcibiskup Arnošt z Pardubic pochován v dolnoslezském Kladsku. V minulém roce byla dokončena třetí etapa rekonstrukce jeho náhrobku v kostele Nanebevzetí Panny Marie, na které se výrazně podíleli studenti Univerzity Pardubice, konkrétně restaurátorské fakulty.

Na počátku letošního roku jsme začali s polskými kolegy debatovat o možném zavedení přímého vlakového spoje z Ústí nad Orlicí do polské Vratislavi. Přeshraniční železniční trať z Letohradu přes Lichkov do polského Mezilesí a dále na Vratislav čeká již deset let na výraznější oživení. V minulosti byla z polské strany velká snaha elektrifikovat tuto trať na naší straně. Bohužel tato nákladná modernizace nebyla plně využita pro cestující, což je samozřejmě velká škoda. Poslední přímé spojení existovalo v roce 2013 a dnes musí cestující využít spoj s přestupem v Lichkově či Mezilesí. Při vhodném napojení by se mohlo jednat o velmi pohodlné spojení s návazností na vlak do Prahy či Brna. Chceme proto jednat se zástupci Českých drah a dopravcem, Koleje Dolnośląskie, který je ve vlastnictví Dolnoslezského vojvodství. Polská strana nám nabízí využití velmi moderních a luxusních souprav pro zajištění přímého a pohodlného spojení. Jsem rád, že se po čase tato myšlenka znovu otevírá a budeme dělat vše proto, aby mohla být uskutečněna již s novým jízdním řádem.

Pardubický kraj nedávno uzavřel smlouvu s Dolnoslezským vojvodstvím v oblasti krizového řízení. Jak probíhá vzájemná spolupráce záchranných složek obou krajů?

Memorandum o porozumění mezi Pardubickým krajem, Dolnoslezským vojvodstvím a hasičskými jednotkami obou regionů upravuje spolupráci a stanovuje pravidla pro vyžadování přeshraniční pomoci v případě katastrof, živelních pohrom a jiných mimořádných událostí a vytváří formální platformu pro spolupráci, zajištění připravenosti a řešení mimořádných událostí v příhraničních oblastech Pardubického kraje a Dolnoslezského vojvodství. Touto dohodou bude nastaven systém pro účinnější pomoc občanům Pardubického kraje, kteří žijí v příhraničních oblastech s Dolnoslezským vojvodstvím. Není to však nic zcela nového, jelikož spolupráce funguje již řadu let, ale tímto memorandumem se může ještě více prohloubit a můžeme se těšit, že se nyní například budeme více setkávat i na společných cvičeních. Memorandum přispěje k zefektivnění vzájemné informovanosti o hrozcích mimořádných událostech a umožní rovněž rozvíjet spolupráci v rámci projektů financovaných z prostředků Evropské unie. Už nyní probíhá denní informační spojení s Vratislaví a připravuje se také společný záchranný plán, který by měl být podepsán do poloviny letošního roku.

Strategickým místem na česko-polské hranici je oblast Králického Sněžníka a Bukové hory, která je ze strany polských návštěvníků velice žádanou lokalitou. Plánuje kraj v této oblasti nějaké nové investice?

Jedním z našich dlouhodobých cílů je zlepšení dopravní dostupnosti turisticky zajímavých lokalit v oblasti Králického Sněžníku. Počátkem ledna jsme na jednání krajské rady schválili výběr dodavatele, který zajistí modernizaci silnice III/04314 od křižovatky se silnicí I/43 přes Dolní Boříkovice do Červené Vody po okružní křižovatku se silnicí I/11. Vzhledem ke stále se zvyšujícímu zájmu turistů o středisko na Dolní Moravě se často objevují dopravní komplikace, protože například v létě je ve směru od Králík evidováno až pět tisíc automobilů za den. V současné době je silnice vedoucí od spodního parkoviště U Slona jednosměrná. Naším cílem je její rozšíření na požadované parametry obousměrné komunikace. Součástí bude na většině úseku také chodník pro pěší, který zde v současné době chybí. Druhá etapa, jejíž zahájení plánujeme na rok 2019, zahrnuje rozšíření a další nezbytné úpravy silnice v úseku od hotelu Vista kolem stanice Horské služby, lanového parku a dále směrem k parkovišti a konečné stanici autobusu. Chceme obci maximálně pomoci a toto je jedna z možností. Musíme si uvědomit, že v letních měsících navštíví středisko i přes sedm tisíc návštěvníků za den a stávající infrastruktura na to není připravena.

Samostatnou kapitolou je pak další rozvoj tvrze Bouda, která je v majetku kraje. V současné době připravujeme projekt na výstavbu provozní budovy v těsném sousedství tvrze. Ta jednoznačně odlehčí samotnému objektu, protože v současné době jsou provozní záležitosti včetně pokladny nebo občerstvení umístěny nedaleko vchodu do objektu, což omezuje možnost využití pro expozici. V dalších etapách budeme řešit samotnou náplň jednotlivých expozic a případné úpravy interiéru. V roce 2016 jsme dokončili první nezbytnou součást plánu na zvýšení atraktivit tvrze. Jednalo se o napojení na elektrickou rozvodnou síť za částku přesahující 11 milionů korun. Chybějící napojení bylo pro provoz a další rozvoj velmi limitující, protože jsme se museli spoléhat na dieselové generátory, jejichž provoz byl příliš nákladný.

Euroregion Glacensis zažívá historický úspěch – bude financovat rozhledny a pevnosti

Ve dnech 14. - 15. 3. 2018 se v polské Sulislawi na zasedání Monitorovacího výboru Programu Interreg V-A rozhodovalo o přidělení projektů v tolik očekávané oblasti turistiky a zpřístupnění historického dědictví. Ze stran žadatelů byly předloženy projekty převyšující šestinásobně stanovenou alokaci na uvedené kolo. Byly mezi nimi i dva strategicky významné projekty, které již několik let Euroregion Glacensis připravuje pro svou realizaci. Na tomto zasedání bylo schváleno pouhých 12 projektů z celkové 50 projednávaných. Mezi schválenými jsou i oba projekty, které připravil Euroregion Glacensis – Česko-polská Hřebenovka – východní část a projekt Tajemství vojenského podzemí.

„Historický úspěch, jinak to nemohu nazvat. U Hřebenovky je celkem 18 partnerů, což je obrovské množství pro to, abychom u všech sladili potřebné dokumenty a termíny. Těší mě zejména účast krajských samospráv v projektu, což je důkaz, že tento záměr má opravdu smysl. Myslím, že je to jediný projekt z těch 50 předložených, kde tomu tak je. Vše připravit se sice podařilo až na druhý pokus, ale partneři se zase více poznali a tak nemám ani obavu o realizaci, která bude taktéž náročná. Pevnostní projekt Tajemství vojenského podzemí sice nemá tolik partnerů, ale bylo nutné více promyslet vzájemnou provázanost všech investic. Strategické se také ukázalo to, že jsme přenechali roli vedoucího partnera městu Rokytnice v Orlických horách. Čekají nás tak dva respektive tři roky tvrdé, ale pro mě příjemné práce“, dodal Jaroslav Štefek, sekretář euroregionu, který je zároveň koordinátorem a zpracovatelem obou projektů.

PŘEDSTAVUJEME VÁM STRATEGICKÉ PROJEKTY EUROREGIONU GLACENSIS

ČESKO-POLSKÁ HŘEBENOVKA - východní část 18 partnerů – 3.035.553 EURO dotace

Vedoucí partner projektu: Euroregion Glacensis

Partneři projektu: Královéhradecký kraj, Pardubický kraj, Olomoucký kraj, Liberecký kraj, Sdružení Neratov z.s., Obec Deštné v Orlických horách, Obec Olešnice v Orlických horách, Městys Nový Hrádek, Obec Vysoká Srbská, Stowarzyszenie Gmin Zemie Kłodzkiej, Powiat Kłodzki, Gmina Międzyzlesie, Gmina Bystrzyca Kłodzka, Gmina Duszniki – Zdrój, Gmina Radków, Gmina Miejska Nowa Ruda, Gmina Nowa Ruda

Projekt je zaměřen na obnovení historické dálkové turistické trasy s několika propojeními přes hranici, vybudováním doprovodných investic a masivní propagační kampaní pod společnou značkou Hřebenovka. Hřebenová trasa z velké části kopíruje hranici



a v několika místech volně přechází do druhého státu, což zajišťuje vysoké přeshraniční efekty. Pro zvýšení atraktivity příhraničního území bude vybudováno 11 rozhleden - rozhledna na Velké Deštné

– partner Deštné v Orlických horách, rozhledna na Feistově kopci – partner Olešnice v Orlických horách, rozhledna na Šibeníku – partner Nový Hrádek, rozhledna v obci Vysoká Srbská, rozhledna na Vrchmezí – partner Duszniki Zdrój, rozhledna na Czerńcu – partner Międzyzlesie, rozhledna na Jagodnej – partner Bystrzyca Kłodzka, rozhledna na Kladské hoře – partner Powiat Kłodzki, vyhlídka Guzowata – partner Gmina Radków, rozhledna na Włodzické hoře – partner Gmina Nowa Ruda, rozhledna na Słupcu – partner Gmina Miejska Nowa Ruda.

Z toho 8 bude historickým obnovením zaniklých rozhleden/ vyhlídkových míst nebo využitím jiného historického dědictví, pouhé 3 rozhledny jsou na nových místech a využívají lokálního turistického potenciálu. Dále vzniknou dvě česko-polská turistická informační centra (Neratov a Nový Hrádek), která budou zaměřena na propagaci Hřebenovky a společného území a bude obnoven Jánský most v Neratově, který bude obnovením duchovního i reálného spojení obou států. Nedílnou součástí úspěšné realizace projektu je jeho propagace a publicita, která bude zajištěna prostřednictvím kraj-ských samospráv a polského Sdružení kladských obcí.



TAJEMSTVÍ VOJENSKÉHO PODZEMÍ 6 partnerů – 1.510.650 EURO dotace

Vedoucí partner projektu:
Město Rokytnice v Orlických horách

Partneři projektu: Euroregion Glacensis (zpracovatel projektu), Město Trutnov, Stachelberg, z.s., Gmina Głuszycyca, Gmina Miejska Kamienna Góra

Projekt využívá kulturního dědictví v podobě pozůstatků historických vojenských objektů, které toto území nabízí, jakožto relikty válečné minulosti obou zemí. Komplexy podzemních chodeb nejsou dnes zcela plně zpřístupněny turistům. Díky investicím dojde k jejich uvedení do původního stavu a tím vytvoření nových expozic. Město Rokytnice v Orlických horách provede obnovu interiéru bývalého dělostřeleckého srubu na Haničce a uskuteční rekonstrukci záchytného parkoviště na Panském poli. Stachelberg, z.s. vybuduje nový objekt pro výstup z podzemí, zprůchodní podzemní chodby spojující stávající trasu, to vše v tvrzi Stachelberg. Město Trutnov u této tvrze vybuduje zcela nové záchytné parkoviště Babí. Gmina Głuszycyca ve svém objektu Osówka upraví vchod do podzemí, vytvoří novou multimediální výstavu s vybavením. Gmina Kamienna Góra ke svému objektu ARADO zpevní přístupovou cestu a parkoviště a vybuduje nové informační centrum. Vše umocňuje marketingová kampaň pod vedením Euroregionu Glacensis, která využije tradiční i moderní formy propagace.



Více o společných projektech najdete na www.euro-glacensis.cz

Místopředseda Senátu poděkoval starostům za dlouholetou práci v samosprávě

Dne 22. 1. 2018 místopředseda Senátu Jiří Šesták pozval starosty sloužící déle než 20 let do Valdštejnského paláce, kde jim za jejich práci poděkoval a předal jim pamětní listy.

Pamětní list, který starostové převzali, je vyjádřením díky Senátu Parlamentu ČR za jejich práci. Připojený grafický list vytvořil přední český umělecký knihař a grafik Ladislav Hodný. „*Jsem svědkem, jak se naše mnohé obce v posledních letech proměnily nejen svou občanskou vybaveností, zkrášením fasád či zahrad, ale i proměnou veřejného prostoru. Lidé se mnohde naučili či se učí setkávat, pořádat akce nejrůznějšího charakteru. To vše činí z našich obcí místa, kde se lépe žije. Podíl mají na tom mnohdy i ti, kteří obce spravují. Zastupitelstva a starostové,*“ uvedl Šesták při setkání v Senátu. Na jaře oslovil všech 6257 měst, městysů a obcí České republiky, a díky tomu zjistil, že v České republice pracuje minimálně 270 osobností, které jsou 20 i více let svými spoluobčany opakovaně voleni do starosten-ských úřadů.

Jsou mezi nimi také starostové z členských měst a obcí české části Euroregionu Glacensis. Jsou to:

- Ladislav Michl, starosta obce Dobré, zvolen dne 3. 1. 1984
- Miroslav Vlasák, starosta města Žaclěř, zvolen dne 1. 11. 1994
- Antonín Novotný, starosta obce Podbrzezí, zvolen dne 1. 11. 1994



- Vítězslav Kapčuk, starosta obce Synkov – Slemeno, zvolen dne 2. 12. 1994
- Miroslav Kocián, starosta obce Bílá Voda, zvolen dne 17. 1. 1995

„*Jménem sekretariátu Euroregionu Glacensis bych také rád starostům poděkoval nejen za jejich dlouholetou práci a přínos pro obce a města, ale i za přínos pro Euroregion Glacensis. Jsem moc rád, že si vážíme lidí, kteří podstatnou část svého života věnují činnosti ve svých obcích a o jejich kvalitě svědčí fakt, že své mandáty jsou schopni obhajovat několik volebních období za sebou. Přeji všem pevně zdraví a mnoho dalších dobrých nápadů,*“ uvedl Jaroslav Štefek, sekretář euroregionu.

Poněkud jiná situace je v Polsku.

Polsko (polsky) Polska, oficiálním celým názvem Rzeczpospolita Polska) má 3 úrovně administrativního dělení: vojvodství, okres, obec. Polsko je tvořeno celkem 16 těmito vojvodstvími. Druhý stupeň dělení představují powiaty (jednotné číslo powiat, česky okres). V celém státě je 380 okresů.

Okresy se dělí mezi sebou na:

powiat ziemski – zemský okres (celkový počet 314)

powiat grodzki – městský okres, což je v podstatě město, které dostalo status okresu – jedná se o největší města Polska (66)

Třetí nejnižší stupeň je gmina (do češtiny ne zcela přesně překládáno jako obec) v počtu 2478. Tyto obce se dělí mezi sebou do tří kategorií:



gmina miejska – městská gmina (celkový počet 302)
gmina miejsko-wiejska – městsko-vesnická gmina (628)
gmina wiejska – vesnická gmina (1548).

Starosta obce (burmistrz – městské obce, wójt – vesnické obce) je v Polsku volen

přímou volbou a má výrazně větší pravomoci než v ČR. Od února 2018 platí změna Volebního řádu týkající se délky a počtu volebních období pro starosty obcí. Změna zákona omezuje počet volebních období z neomezeného počtu na maximálně dvě období s prodloužením délky ze čtyř let na pět let.



Zaměstnaný absolvent



Královéhradecký kraj ve spolupráci s partnery projektu Centrem investic, rozvoje a inovací a Úřadem práce ČR realizuje pod hlavičkou Paktu zaměstnanosti Královéhradeckého kraje již druhým rokem projekt Zaměstnaný absolvent (reg. číslo CZ.03.1.48/0.0/0.0/16_055/0005646). Cílem projektu je zvýšení zaměstnatelnosti absolventů středních a vyšších odborných škol v Královéhradeckém kraji. Zaměstnaný absolvent je spolufinancován z Operačního programu Zaměstnanost.

Účastníci projektu procházejí nejprve poradenskými aktivitami, kde mají možnost získat znalosti a dovednosti jak lehce a bezproblémově zvládnout přechod ze studentského do pracovního života. Během

3denního kurzu se například naučí, jak bez stresu zvládnout přijímací pohovor, správně sestavit životopis, napsat motivační dopis, jak se orientovat v pracovních právních vztazích nebo si osvojí základy finanční gramotnosti.

Následně v průběhu června až srpna účastníci nastoupí na praxi k vybraným zaměstnavatelům ze soukromého, veřejného i neziskového sektoru. V průběhu praxe absolventi spolupracují se svým mentorem a mají možnost s ním sdílet své dovednosti, znalosti i zkušenosti, mohou se na něho kdykoliv obrátit a požádat ho o radu. Mentor jim zároveň poskytuje zpětnou vazbu a umožní jim zlepšovat se.

V roce 2017 se poradenských aktivit zúčastnilo 68 absolventů a 57 absolventů se po-

dařilo umístit na praxi k zaměstnavatelům. Někteří účastníci po ukončení praxe získali buď trvalé pracovní místo, nebo se dohodli na další spolupráci formou praxí či stáží.

Projekt bude pokračovat i v letošním roce. Registrace pro rok 2018 je již spuštěna jak pro studenty, tak pro zprostředkovatele praxí. V příštím roce je možnost zprostředkovat praxi 100 – 120 absolventům středních či vyšších odborných škol a poradenské aktivity budou nabídnuty až 180 zájemcům. V letošním roce se do projektu zapojuje i Euroregion Glacensis. Studenti si tak budou moci osvojit praxi např. s činnostmi implementace evropských prostředků přeshraniční spolupráce.

Podrobné informace jsou k dispozici na www.cirihk.cz/zamestnany-absolvent.html



Evropská unie
Evropský sociální fond
Operační program Zaměstnanost



Pakt zaměstnanosti
Královéhradeckého
kraje



Efekty evropských projektů v praxi

„Modernizace integrovaného záchranného systému Orlických a Bystřických hor v souvislosti se vstupem do schengenského prostoru“ byl jeden z posledních projektů financovaných v období 2017 – 2013 z Operačního programu přeshraniční spolupráce Česká republika – Polsko. Vedoucí partner město Rokytnice v Orlických horách dlouhodobě volal po nutnosti koncepčního řešení bezpečnosti obyvatel při krizových událostech. Jeho žádost o dotaci byla na třetí pokus schválena a projekt byl zrealizován v letech 2014-2015.

Hlavním cílem projektu bylo zajistit větší bezpečnost obyvatel na velké části hranice mezi ČR a PR, zajistit rychlejší akceschopnost jednotek hasičů v příhraničí, vytvořit fungující integrovaný záchranný systém Orlických a Bystřických hor v souvislosti se vstupem do schengenského prostoru, snížit negativní dopady krizových situací na obyvatelstvo - rychlý zásah v obcích v příhraničním území.

V rámci výše uvedeného projektu **město Rokytnice v Orlických horách** přestavělo kotelnu na hasičskou zbrojnici a zakoupilo cisternovou automobilovou stříkačku. **Obec Orlické Záhvoří** zakoupila cisternovou automobilovou stříkačku včetně potřebného vybavení. **Obec Olešnice v Orlických horách** si pořídila cisternovou automobilovou stříkačku a dopravní automobil. **Gmina Bystrzyca Kłodzka** zakoupila hasičskou motorovou stříkačku a termokameru včetně záchranné sady. **Gmina Kudowa Zdrój** si pořídila záchrannou a protipožární techniku a osobní vybavení pro hasiče. **Gmina Międzyzlesie** si zakoupila středně těžké záchranné hasičské vozidlo a hasičskou motorovou stříkačku včetně hydraulické sady a motorové pily pro SDH Międzyzlesie, sací hadice a plovoucí motorové stříkačky pro SDH Goworów.

Tuto zakoupenou techniku využily JSDH v letošním roce v pondělí 8. ledna 2018, kdy byly povolány ve večerních hodinách k požáru penzionu nacházejícím se nedaleko Niemojowa na polské straně hranice. K požáru vyjela JSDH Rokytnice v Orlických horách. V době jejího příjezdu byla již plameny zasažena sedlová střecha objektu a zadní dřevěné přístavky, které byly již v poslední fázi hoření. Mezi prvními polskými jednotkami u požáru bylo také Międzyzlesie. Za polskou stranu byli dále na místě profesionální hasiči z Kłodzka a Bystrzyce Kłodzka a dále i jednotky dobrovolných hasičů z blízkého okolí. Přibližně ve 23:00 hodin se podařilo požár lokalizovat a zabránit jeho dalšímu šíření. Místo zásahu zůstalo v rukou polských složek, stejně tak jako určení příčiny požáru i výše škody. Pořízené výstupy partnerů tak byly aktivně využity v praxi.



RUBRIKA – Turistické atraktivity v Polsku



Červená cesta – start nedaleko Przerzecyna Zdrój

Délka trasy – 22,2 km

Dobře označená trasa

Náročnost – střední, vhodná pro celou rodinu

Navrhovaný start a cíl – parkoviště u rybářské bažty SMAŻALNIA RYB ve vzdálenosti cca 1000 m od křižovatky v Przerzecyně Zdroji směrem na Żąbkowice, u silnice I. třídy č. 8.

Popis: Trasa začíná u SMAŻALNI RYB, kde můžete na parkovišti nechat své auto. Na kole pojedete směrem na Przerzecyn Zdrój. V Przerzecyně můžete navštívit lázně a nebo můžete pokračovat dál směrem na Podlesie. Tam se po červené značce vydáte do Niemczy, kde si prohlédnete náměstí, a následně červená trasa pokračuje do Gilowa. Cestou si můžete odpočinout nebo projít přírodovědnou stezku v Tatarském údolí. Poté pokračujte do Gilowa, kde vás červená značka povede dál do Piławy Górné. Za Piławou červenou trasou pokračujte směrem na Ligotu Małą a potom k parkovišti u SMAŻALNI RYB, odkud jste vyjeli.



Modrá cesta – start v Dzierżoniowie

DZIERŻONIÓW – UCIECHÓW – ALBINÓW – JAŻWINA – KIELCZYN – KSIĄŻNICA – WŁÓKI – DZIERŻONIÓW

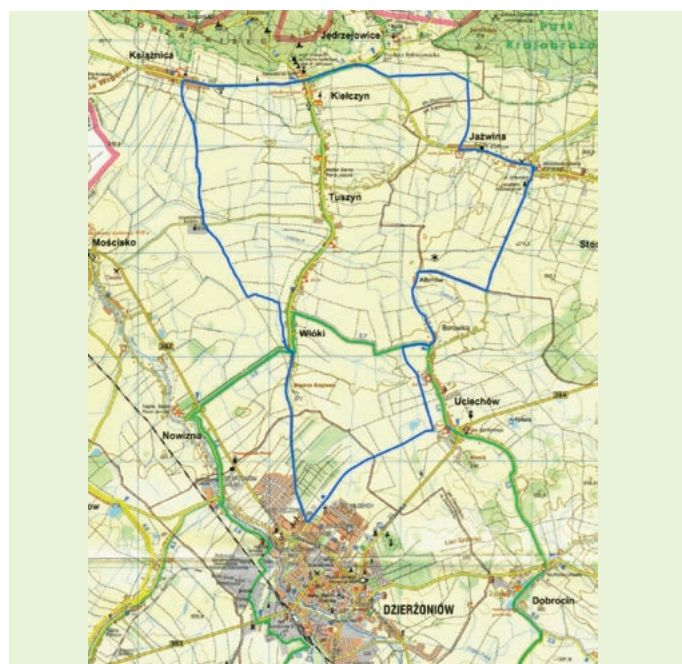
Délka trasy – 30 km

Dobře označená trasa

Náročnost – střední

Navrhovaný start a cíl – Dzierżoniów, ul. Korczaka

Popis: Trasa začíná v ul. Korczaka v Dzierżoniowie, kde stojí tabule s mapou trasy. Vydáte se směrem na Uciechów. Před Uciechowem odbočte na polní cestu, kterou dojedete k asfaltové silnici, a tou pokračujte do Albinowa. Z Albinowa polní cestou dojedete k asfaltové silnici a tou pak do Jażwiny. Z Jażwiny vás modrá značka nejprve povede polní cestou a pak asfaltovou do Kielczyna a dál do Książnice. V Książnici pojedete nejdřív asfaltovou silnicí, pak budete pokračovat polní cestou do Włók. Z Włók dojedete po asfaltové silnici do Dzierżoniowa a modrá značka vás dovede nazpět do místa startu.



Zelená cesta – start z Dzierżoniowa

DZIERŻONIÓW – BIELAWA – OWIESNO – PIŁAWA DOLNA – DOBROCIN – UCIECHÓW – WŁÓKI – NOWIZNA – DZIERŻONIÓW

Délka trasy – 32,4 km

Dobře označená trasa

Náročnost – střední

Navrhovaný start a cíl – Dzierżoniów, ul. Strumykowa u Sportovního a rekreačního střediska

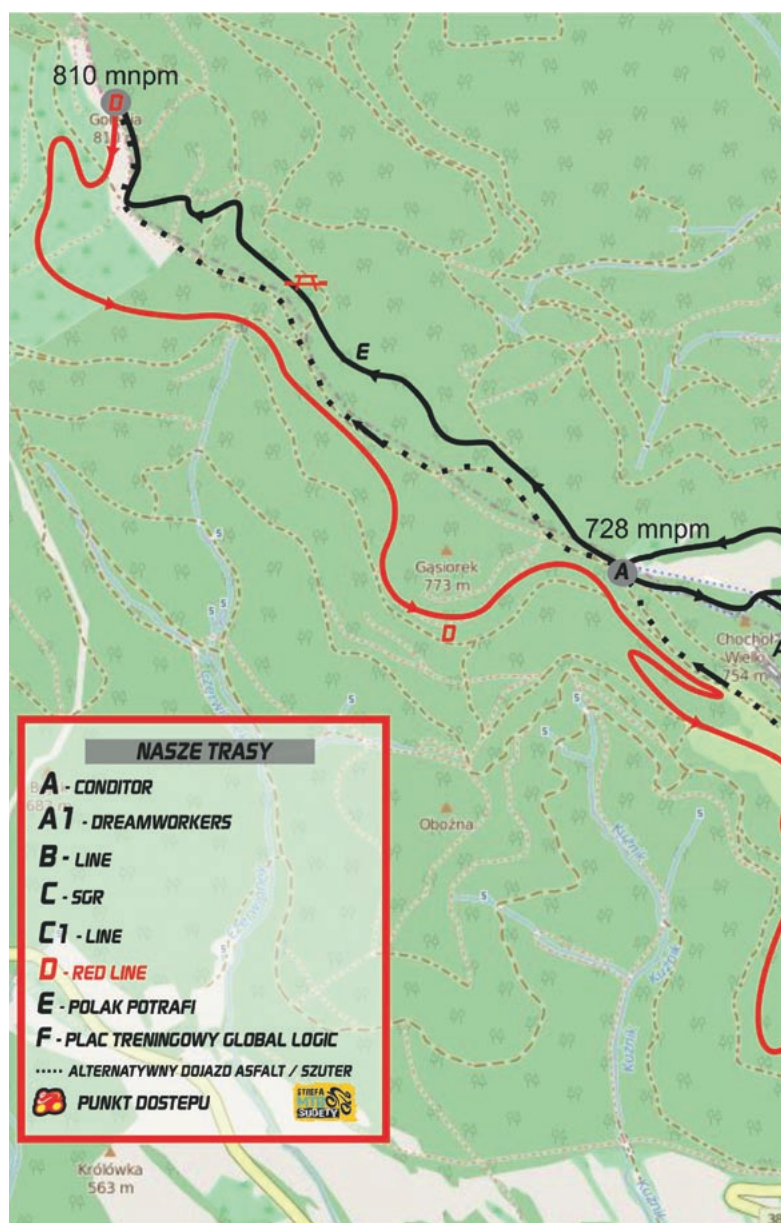
Popis: Trasa začíná u Sportovního a rekreačního střediska v Dzierżoniowě, kde můžete zaparkovat svoje auto. Na kole se pak vydáte doleva, kde vás zelená značka povede po nezpevněné cestě kolem Sportovního a rekreačního střediska směrem na Bielawu. V Bielawě se zelená trasa spojuje s modrou, kterými pokračujete do Owiesna. V Owiesnu se trasy na křižovatce rozcházejí, odbočte doleva po zelené značce směrem na Piławu Dolní. V Piławě Dolní na křižovatce odbočte doprava a po asi 50 metrech jeďte po zelené značce doleva a po nezpevněné cestě dojedete k viaduktu. Za viaduktem pokračujte rovně po polní cestě až do Dobrocinu. V Dobrocině se vydáte směrem na Uciechów. V Uciechowě vás zelená značka povede do Włok. Ve Włokách odbočíte doleva a pak doprava směrem na Nowiznu. Dojedete k silnici Dzierżoniów-Świdnica, kde odbočíte doleva (pozor: velmi frekventovaná silnice, kterou musíte projet 30 metrů) a následně se vydáte doprava. Projedete Nowiznou. Dorazíte do Dzierżoniowa, kde projedete přes tři malé mosty. Zelená trasa vás dovede k cyklostezce. Pokračujte touto cyklostezkou k ul. Kilińskiego, kde odbočíte doleva. Z ulice Kilińskiego odbočíte doprava do ulice Podwalna, kterou dojedete do výchozího místa výletu.



Trasy Enduro Srebrna Góra by Kellys – cyklistické eldorádo na dosah ruky

Myšlenka

Před třemi lety skupina nadšenců (Marek Janikowski, Mateusz Ostapiuk a Piotr Kurczab) zatoužila mít cyklistické eldorádo před vlastní chalupou. Všichni měli velmi rádi cyklistický sjezd, ale v okolí chyběly trasy pro tento typ cyklistiky. Na základě příkladů z České republiky, Německa či Anglie se rozhodli vytvořit síť stezek „enduro” sjezdového charakteru s lokálním stoupáním.



Centrum Rowerowe PM BIKE EXPERTS - TRASY ENDURO SREBRNA GÓRA
ul. Polna 14, 57-215 Srebrna Góra

Místo

Srebrna Góra je obec na pomezí Bardských a Sovích hor. Okolní kopce dosahují nadmořské výšky 800 m, lesy jsou převážně bukové a smrkové a svahy různého sklonu a celá okolní krajina je velmi vhodná pro vznik tras enduro.

Co je Enduro v MTB?

Jak říkají dnes tvůrci tras, Piotrek a Marek – PM Bike Experts, každý má své enduro, každý je chápe a prožívá jinak. Pro jedny jsou to horské výlety po přirozených hřebenových trasách, pro jiné sjezdy obdobné těm typu downhill, jen poněkud snadnější. Vždy se jedná o endorfiny, adrenalin a dobrou zábavu.

Typy tras

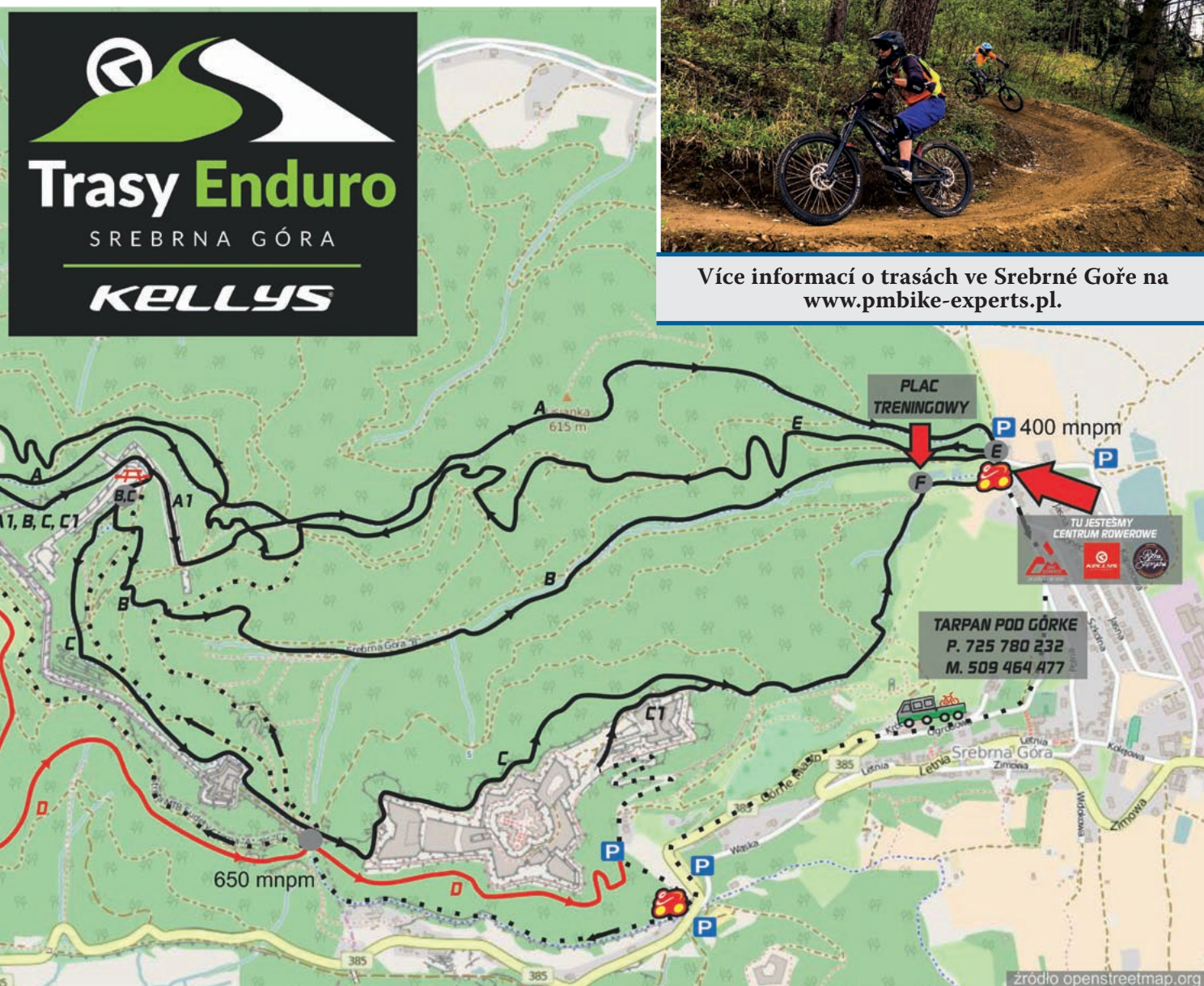
V areálu cyklistického parku Trasy enduro Srebrna Góra je k dispozici 24 km tras. Sjezdové trasy jsou označeny písmeny **A, B, C, D**, kdežto trasa **E** je stoupající trasa dlouhá 6 km.

Náročnost tras je různá, nejsnadnější je trasa D, pak následuje A, B a C. V principu každou trasu může projet středně pokročilý biker, její náročnost pak bude závislá na rychlosti sjezdu. Trasa D je určena začátečníkům a milovníkům dobré zábavy. Sjezdové trasy jsou dlouhé od 3,5 do 7 km.

Cyklistický park v obci Srebrna Góra to nejsou jen trasy, působí zde i škola techniky jízdy, obchod s příslušenstvím a servis a také půjčovna kol enduro. Díky tomu všemu a také naší gastronomii je to kultovní místo, kde se můžete s přáteli sejít a užít si společnou jízdu. Zajímavostí je to, že ti, kteří nemají sílu nebo neradi jezdí do kopce, mohou využít tzv. „tarpany“. Nejedná se ale o koně, ale terénní pick-upy, které v rámci placené služby vyvezou cyklisty i s koly až na vrchol. Díky tomu si můžete vychutnat větší počet sjezdů než v typické cyklistické lokalitě.



Více informací o trasách ve Srebrné Goře na www.pmbike-experts.pl.



SREBRNA GÓRA



P. 725 780 232 M. 509 464 477
www.pmbike-experts.pl

Strzegom – žulové srdce Polska

Obec Strzegom (čes. Stríhom) leží v jihozápadní části Polska na území Dolnoslezského vojvodství, ve Svidnickém okrese, mezi žulovými a čedičovými kopcí pahorkatiny Wzgórza Strzegomskie.



Na území obce se nachází město Strzegom a dvaadvacet jeho součástí. Rozloha obce činí 145 km² a venkovských částí 123 km². Přírodním zdrojem obce je žula. Těžba a zpracování žuly a výroba velkého množství výrobků z kamene dosáhly v obci Strzegom světové úrovně a zdejší podniky zaujímají v celorepublikovém žebříčku vysoká místa. Na území obce působí místní sochaři. Vznikají zde neobvyklé výrobky z kamene, které lákají svou neopakovatelnou formou, novátorským pohledem na možnosti zpracování kamene a svou výrazností.

Obec má vhodnou polohu, dopravní spojení a samosprávu, která je velmi vstřícná investořům a využívá různé mechanismy pro rozvoj investic, ovlivňuje budoucnost obce vytvářením příznivých podmínek pro nové investice a rozvoj těch stávajících. Kompletně vybavené pozemky podzóny Strzegom, která patří k valbříšské průmyslové zóně „INVEST - PARK“ Sp. z o.o., i území připravená k rozšíření podzóny a další komunální pozemky patří k nejvýznamnějším argumentům, proč nové záměry realizovat právě ve Strzegomi. Obec, jako jedna z mála v Polsku, poskytuje úlevu od daně z nemo-

vitostí pro nově stavěné výrobní haly mimo zónu po dobu 6 let. Platí zde nejnižší sazba daně z nákladních dopravních prostředků.



Více na:
www.strzegom.pl



Obec Strzegom se může pochlubit skvělými sportovišti, památkami, které jsou skvosty gotické architektury, a také kulturními a sportovními akcemi mezinárodního charakteru. Do kalendáře kulturních a sportovních akcí Dolního Slezska se natrvalo zapsaly tyto akce: Mezinárodní folklórní festival, Slavnosti stríhomské žuly, Světový pohár v soutěži všestranné způsobilosti, Mezinárodní turnaj judo E. Brzegowego a také obecní, diecézní a dolnoslezské dožínky.

Největší turistickou zajímavostí města je kostel sv. Apoštolů Petra a Pavla – nyní bazilika minor, která patří k největším gotickým sakrálním stavbám v Dolním Slezsku. Ale nejen díky bazilice je Strzegom atraktivní jako středověké město. V okolí kostela stojí půvabné malé gotické kostely a mezi nimi dolnoslezský unikát – Obranná bašta sv. Antonína. Celé okolí stojí za prohlídku a vybízí k procházkám. Obec Strzegom je také vhodná pro pěší turistiku. K výletům láká Góra Krzyżowa (Křížová hora), na které je stezka „Na naszej Górze“ (Na naší hoře). Stojí za to se sem vydat v každém ročním období a sledovat proměny okolní přírody. Těšíme se na vaši návštěvu!



PŘEKRAČUJEME HRANICE
PRZEKRACZAMY GRANICE
2014—2020



EVROPSKÁ UNIE / UNIA EUROPEJSKA
EVROPSKÝ FOND PRO REGIONÁLNÍ ROZVOJ
EUROPEJSKI FUNDUSZ ROZWOJU REGIONALNEGO

Projekt s názvem „Sakrální památky svědectvím společného historického dědictví polsko-českého příhraničí“ v roce 2017 realizovaly Gmina Międzyzlesie a obec Bačetín.

Cílem projektu bylo větší využití kulturně historického bohatství česko-polského příhraničí.

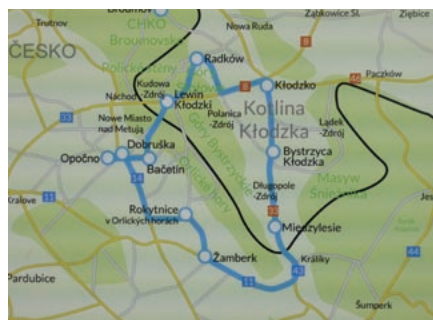
Hlavní aktivitou na polské straně byla rekonstrukce mariánského sloupu na náměstí v obci Międzyzlesie. Objekt z roku 1698 patří k nejvíce charakteristickým a nejcennějším místům na náměstí. Nejvýznamnějšími aktivitami na české straně bylo vytvoření historické naučné stezky pojmenované po známém malíři a zároveň bačetínském rodáku Celestýnu Matějovi, postavení zvonice se zvonem nesoucí jméno Celestýn a návštěvníkům byla nově zpřístupněna kaple sv. Anny v Sudíně. Také na zastávce autobusu vznikla zajímavá samoobslužná dvojjazyčná knihovna. Výstupy projektu doprovázejí společné propagační aktivity.

Renovační práce na mariánském sloupu v Międzyzlesie probíhaly přibližně tři měsíce.

CELKOVÉ VÝDAJE PROJEKTU činily 30 011,00 eur na polské straně a 32 907,96 eur na české straně.

PODÍL DOTACE z Evropského fondu pro regionální rozvoj byl 85%, tj. 25 509,00 eur pro Gminu Międzyzlesie a 27 970,88 eur pro obec Bačetín.

Objekt doložený na archivních rytinách a pohlednicích se stal natrvalo charakteristickou součástí krajiny. Do dnešní doby se naštěstí zachoval bez větších poškození. Poslední doložená rekonstrukce proběhla



před 2. světovou válkou. V roce 2005 byl objekt vyčištěn a byla provedena drenáž. V první řadě proběhla úplná dezinfekce objektu. K čištění hutných černých vrstev párou pod tlakem bylo použito speciální rozpouštědlo. Dalším procesem bylo odsolování pomocí obkladů z buničité vaty a celulóznové dřeně. Následně byly odpadávající části zesíleny speciálním prostředkem a praskliny a díry byly vyplněny speciálními materiály určenými ke konzervátorským pracím. Byly opraveny poškozené spáry, doplněny chybějící pozlacené prvky a odstraněn přebytečný materiál, cementové výplně z období 1932-1934 a kovové kotvy, které již nesplňovaly svou úlohu.



Balustráda byla kompletně rekonstruována a celý objekt byl stabilně osazen v podloží. Obnovené prvky byly barevně sjednoceny, aby harmonizovaly s původním tělesem objektu.

Práce řídila dr. Anna Zaręba z Univerzity Mikołaja Kopernika v Toruni, která vycházela z vlastního programu konzervátorských prací, který prošel posouzením Wojvodského úřadu pro ochranu památek, který také na práce dohlížel. V rozhovoru poskytnutém s cílem propagace projektu zdůraznila hodnoty této památky:

„Z hlediska památkáře a sochaře, ale zajisté i z hlediska všech dalších příbuzných profesí, je mariánský sloup v Międzyzlesiu výjimečně významnou památkou, a to nejen proto, že se jedná o objekt ze 17. století s velmi zajímavou historií související s hrabětem Michaelem Wenzelem von Althann, který jej nechal postavit, ale také o objekt se symbolickým významem. Má výjimečně krásnou harmonickou strukturu, prolomenou dynamičtější kompozicí umělecky velmi kvalitních soch. Stylisticky se liší od ostatních, známých například z Kladské Bystrice, Kladska a okolí, což



práci na objektu si nelze nevšimnout, jak je sloup důležitý pro místní občany, kteří se živě zajímají, jak pokračujeme, sdílejí s námi svou znalost dějin města a vzpomínky a sami nabídli pomoc při hledání archivní fotodokumentace. Díky tomu můžeme s velkou jistotou zrekonstruovat zničené atributy světců, a nejen fyzicky objekt stabilizovat a zlepšit kvalitu kamene, ale také obnovit úplný symbolický význam sloupu a vzdát tak čest umělcům a fundátorovi ze 17. století. Zde bych ráda velmi srdečně poděkovala panu Jacku Cieśliskému za zpřístupnění jeho sbírek

fotografií a děkanovi faráři Janu Traczowi, který nás krásným způsobem seznámil se symbolikou sloupu.“

Dne 20. října minulého roku došlo k oficiální prezentaci zrekonstruovaného objektu. Starosta Tomasz Korczak seznámil účastníky akce se symbolikou objektu. Nechyběla u toho ani česká delegace a zástupci Euroregionu Glacensis.

V druhé části setkání Adam Opaliński ve své prezentaci představil průběh rekonstrukce a také došlo k prezentaci brožury s názvem Mariánské sloupy polsko-českého příhraničí. Publikace vydaná ve čtyřech jazycích - v polštině, češtině, němčině a angličtině, popisuje velké území Kladského okresu a Královéhradeckého a Olomouckého kraje, které jsou součástí Euroregionu Glacensis, a zasahuje i do vzdálenějších míst, jako je polský Prudnik nebo česká Kutná Hora. Publikace prezentuje nejen mariánské sloupy, ale také čtenářům přibližuje nejvýznamnější hodnoty tohoto regionu, a proto tak přispěje ke zvýšení návštěvnosti v celém polsko-českém příhraničním území. Na přiložené mapě je zobrazen tip na výlet, během kterého můžete poznávat nejvýznamnější zajímavosti, mj. v Kladsku, Kladské Bystrici, Międzyzlesiu, Žamberku, Opočně, Králíkách a Bačetině. Návrh brožury zpracovala firma mediafm.pl



je nejlépe vidět asi na rysech obličeje Madonny, které se podstatně odlišují od barokního archetypu.“

Během renovace byly zrekonstruovány zmizelé atributy světců. Do hledání archivních snímků se zapojili místní občané, kteří se aktivně účastnili celého procesu renovace. Cituji slova Anny Zaręby: „Při



z Częstochowy. Krásné fotografie jsou pořízeny většinou přímo pro potřeby této publikace a textovou část připravili zaměstnanci organizačního referátu Městského a obecního úřadu v Międzyzlesiu.

Koordinátorkou projektu byla na české straně Michaela Prouzová, za obec Międzyzlesie Adam Opaliński.

Shrnutí polsko-českého projektu zrealizovaného v integrované škole Zespół Szkół Samorządowych

Projekt je spolufinancovaný z prostředků EFRR a státního rozpočtu prostřednictvím Euroregionu Glacensis.

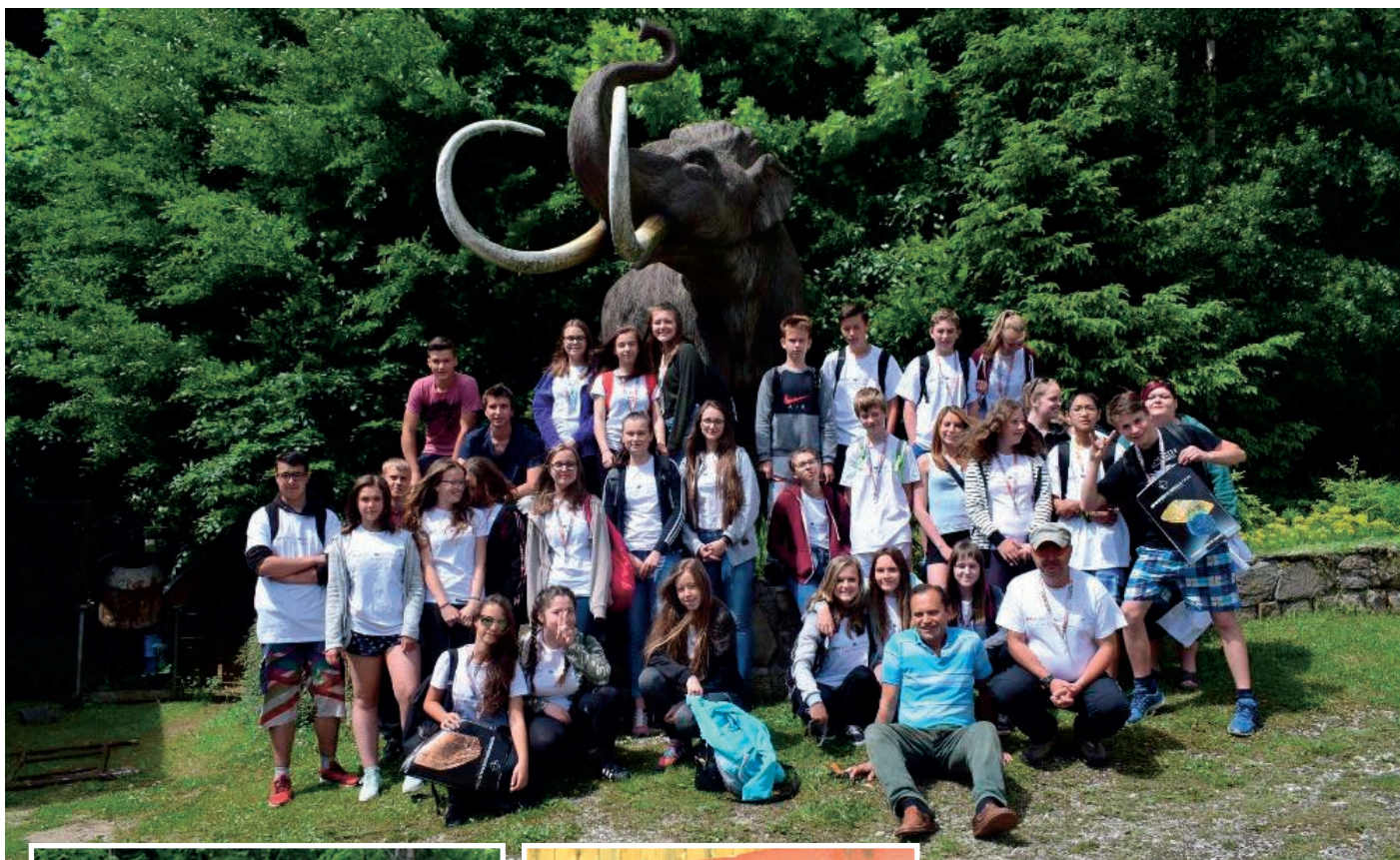
Když v listopadu 2016 přijeli žáci ze školy ve Starém Městě do školy ve Stronie Śląskie, aby se setkali se žáky z dvou tříd s inovací (tehdy Ic a IIa), nikdo nepředpokládal, že je to začátek velmi hezké celoroční spolupráce. Tehdy bylo nejdůležitější seznámit se s týmovým soupeřením, následoval společný oběd a návštěva Medvědí jeskyně. V prosinci vyjeli mladí Poláci na reciproční návštěvu do Starého Města, kde hostitelé také připravili integrační hry.

V březnu bylo rozhodnuto o schválení dotace na realizaci projektu *Poznání skrze společné aktivity – spolupráce žáků ze Stronie Śląského a Starého Města*, což umožnilo realizaci řady aktivit.

V květnu 2017 se ve vápence „Łaskawy Kamień“ ve Staré Moravě žáci zúčastnili dílny ruční výroby papíru a tiskařské dílny, pozorovali netopýry žijící ve staré vápenné peci a navštívili památku a sousední japonskou zahradu. Po společných aktivitách se všichni vydali na oběd.

Další setkání se konalo v červnu v Kletnu, kde žáci nejdříve navštívili Muzeum země a následně se nadšeně zúčastnili geologické dílny (hledání minerálů a potom jejich identifikace pod dohledem odborníka), navštívili také Medvědí jeskyni a potom strávili společný čas u táboráku s občerstvením, které připravil pořadatel.

Po prázdninách se první akce konala formou výletu. Nejdříve všichni absolvovali výšlap na Velkou Hejšovinu (kde zrovna probíhalo školení horských záchranářů



s účastí vrtulníku) a následně jeli do Kladska. Po komentované prohlídce města a obědě šli navštívit kladskou pevnost. Tam na ně čekali průvodci oblečení v dobových uniformách, kteří jim poskytli velmi zajímavou hodinu živé historie. Emocí, smíchem a dobrého soupeření bylo opravdu hodně.

Následující měsíc se pak konal další výlet. Tentokrát účastníci projektu vyjeli do Vratislavi. S nadšením si prohlédli Afrikárium, se zájmem poslouchali průvodce, který

je doprovázel během procházky městem, a s chutí snědli objednaný oběd.

V polovině října se uskutečnilo další setkání. Tentokrát čeští žáci navštívili polskou školu. Půl dne mládež pracovala ve dvou skupinách. Jedni ve školní knihovně připravovali dekorace, části kulis, pozvánky a poděkování a druzí o dvě patra níže, v gastronomické pracovně, připravovali oběd a pekli ovesné sušenky s čokoládou a ořechy. Tento den byla v nabídce: dýňová polévka s krutony, knedlíky s gulášem a červeným zelím, kompot a jako dezert jablka s drobenkou. Bylo to pracovně náročné, ale moc chutné. Dodatečnou atrakcí byla ukázka přípravy a zdobení kávy.

V listopadu probíhaly přípravy na závěrečnou akci projektu plánovanou koncem měsíce. Mládež vyráběla další části dekorací a absolvovala zkoušky na polsko-české představení s názvem „Ptačí rozhlas“. Kromě toho účastníci vyšli do ulic, aby zvali občany na projektovou akci, a předávali jim vlastnoručně upečené sušenky.

29. listopadu se ve Vzdělávacím, turistickém a kulturním centru konalo slavnostní ukončení projektu. Pozváni byli zástupci vedení měst, zaměstnanci úřadu, velvyslanec České republiky (bohužel nedorazil, ale poslal velmi milý dopis, který byl během akce přečten), honorární konzul ČR, zaměstnanci kanceláře Euroregionu z Kladska, ředitelé obou partnerských škol, učitelé, žáci a jejich rodiče.

Žáci moderovali akci v obou jazycích, konalo se představení, proběhla prezentace fotografií ze všech setkání. Dárky, poděkování a občerstvení byly připraveny žáky polské školy a sladkosti přichystali čeští žáci.

Byl to pro žáky rok plný výletů a setkání, ale především skvělá možnost k navázání dobrých vztahů, seznámení se zajímavými lidmi a novými místy.



Poznání skrze společné aktivity – spolupráce žáků ze Stronie Śląského a Starého Města



Olomoucký kraj ve spolupráci s polskými partnery opravuje česko-polské komunikace

Důležitá dopravní spojení mezi Českou republikou a Polskem na území Olomouckého kraje změní svou podobu. Olomoucký kraj získal dotaci na dva významné projekty z programu přeshraniční spolupráce Česká republika – Polsko s názvem Interreg V-A. Jedná se o důležitá spojení Šumperska se sousedním Kladskem a Jesenicka s regionem Nysa.

Projekt „Přeshraniční dostupnost Hanušovice – Stronie Śląskie“

Přihraniční území Olomouckého kraje a okresu Kladska jsou tradičním turisticko-

rekreačním regionem s bohatou sítí ubytovacích, stravovacích a sportovních zařízení, která vytvářejí ideální podmínky pro aktivní odpočinek a volnočasové aktivity turistů z obou stran hranice. Potenciál území umožňuje rozvoj cestovního ruchu v průbě-

hu celého kalendářního roku. Předmětem realizace projektu je rekonstrukce silnice č. II/446 od Hanušovic směrem k Nové Senince až po křižovatku se silnicí č. III/44649 na straně české a okresní silnice č. 3230D od obce Stronie Śląskie přes Bolesławów -

Nowa Morawa ke státní hranici na straně polské. Předmětné úseky obou komunikací jsou ve špatném technickém stavu, který neodpovídá nárokům na kvalitní dopravní obslužnost území a nepodporuje potenciál dalšího rozvoje přeshraničního území. Hraniční přechod Staré Město/Nowa Morawa, jehož dopravní dostupnost se realizací projektu znatelně zvýší, je jediným přechodem pro automobily do 12 t mezi hraničním přechodem Dolní Lipka/Boboszów směrem na západ (dojezdová vzdálenost cca 40 km) a hraničním přechodem Travná/Lutynia směrem na východ (dojezdová vzdálenost cca 62 km).

Projekt „Zvýšení přeshraniční dostupnosti Písečná – Nysa“

Jedním z hlavních problémů příhraničního území Olomouckého kraje a okresu Nysa je periferní poloha těchto oblastí a s tím spojená omezená dopravní dostupnost. Další rozvoj příhraničních oblastí je podmíněn zlepšením dopravní dostupnosti tohoto území. V souvislosti se vstupem Polska a Česka do schengenského prostoru se značně zvýšil zájem zejména o turistický

příhraniční ruch. Předmětem realizace projektu je rekonstrukce úseku silnice č. II/455 od Písečné do obce Supíkovice, která tak naváže na již zrekonstruovaný úsek komunikace II/455 od Supíkovice po státní hranici na straně české a silnic č. 300/2, 1628 0, 1629 0, 2164 0, 2170 0 od města Nysa přes obce Biala Nyska, Koperniki a Kijów do obce Ślawniowice ke státní hranici na straně polské, čímž se znatelnělepší kvalita nejkratšího dopravní spojení mezi regionálními centry Jeseník a Nysa.

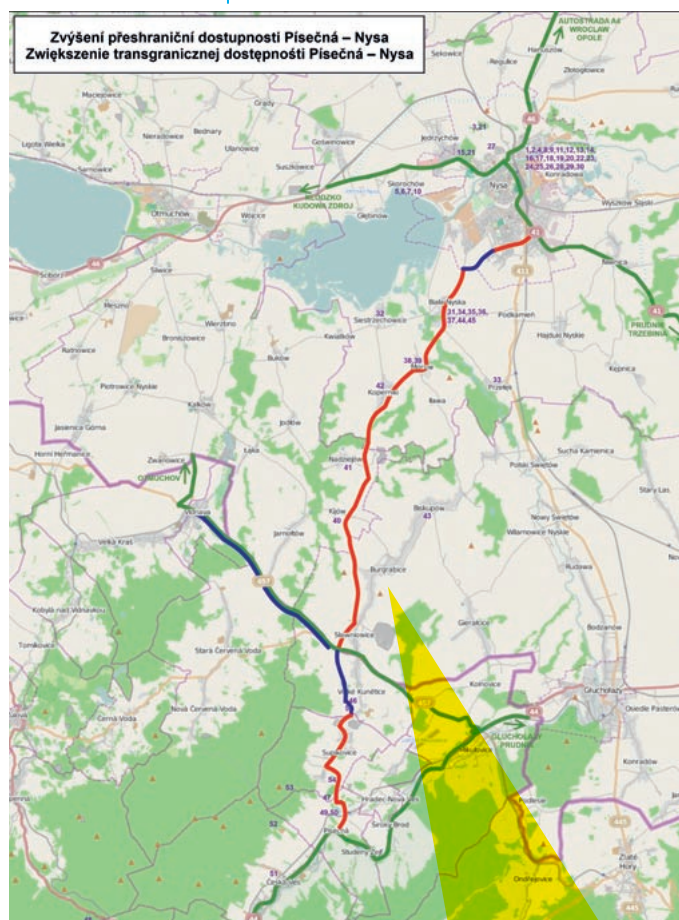
Projekt „Přeshraniční dostupnost Hanušovice – Stronie Śląskie“

v rámci projektu budou rekonstruovány dopravní komunikace:
1. silnice č. II/446 (Hanušovice – Nová Seninka) v délce 12,6 km
2. silnice č. 3230D (Stronie Śląskie – Bolesławów – Nowa Morawa – státní hranice) v délce 7,71 km

Celkové způsobilé výdaje projektu 5.889.729,91 EUR

Termín realizace 2018 – 2020

Partneři	Výdaje v EURO
Olomoucký kraj – vedoucí partner	3.921.976,90
Powiat Kłodzki	1.967.753,01



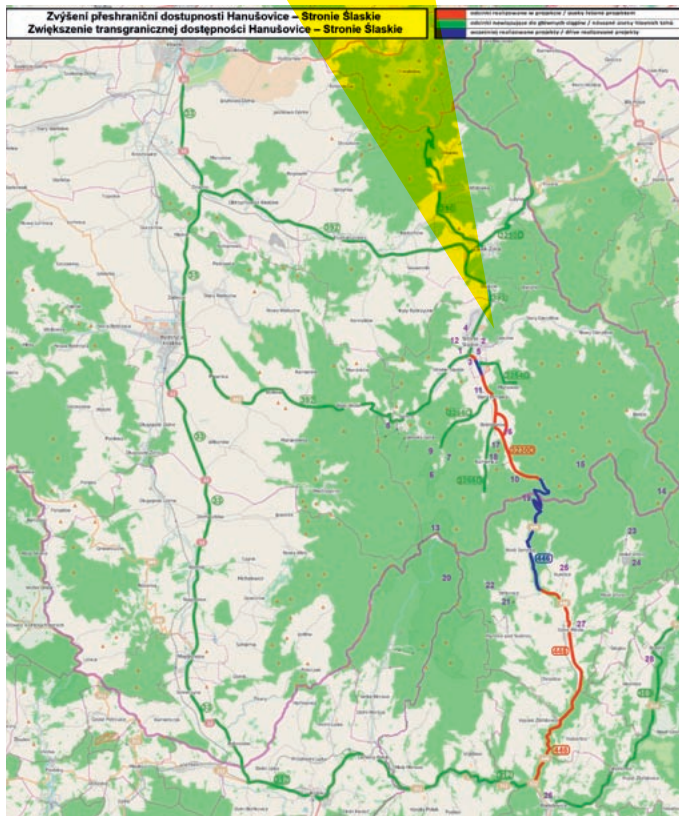
Projekt „Zvýšení přeshraniční dostupnosti Písečná – Nysa“

v rámci projektu budou rekonstruovány dopravní komunikace:
1. silnice č. II/455 (Písečná – Supíkovice) v délce 5,013 km
2. silnice č. 300/2, 1628 0, 1629 0, 2164 0, 2170 0 (Nysa – Biala Nyska – Koperniki – Kijów – Ślawniowice – státní hranice) v délce 16,005 km

Celkové výdaje projektu 3.710.932,06 EUR

Termín realizace 2017 – 2018

Partneři	Výdaje v EURO
Olomoucký kraj – vedoucí partner	1.329.074,29
Powiat Nyski	2.381.857,77



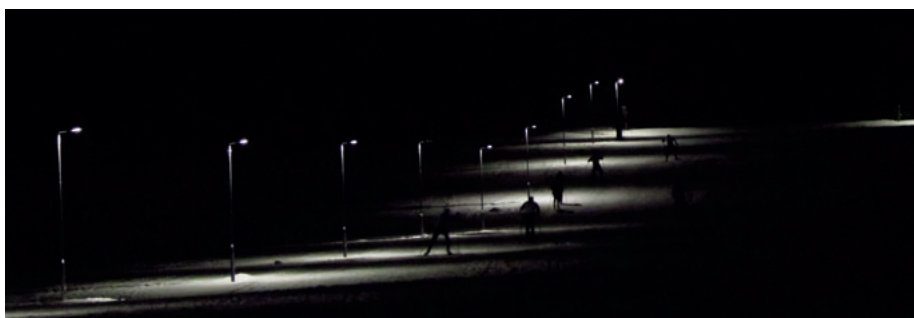
Na noční běžkování už není nutné nasazovat čelovku

Běžkování má v Orlických horách dlouholetou tradici. Lyžařské běžecké trasy zpřístupňují celou řadu přírodních a historických památek a nabízejí nezapomenutelné výhledy.

Systém tras, které upravuje obec Orlické Záhoří, dosahuje délky 96 km. Pro letošní zimní turistickou sezónu zde vybudovali v rámci projektu *Poznej Sudety na lyžích, reg. č.: CZ.11.2.45/0.0/0.0/15_003/000 0261* unikátní osvětlené lyžařské běžecké okruhy, které dosahují délky 4,6 km. Milovníci běžkování je mohou využít i po setmění. Trasy osvětluje celkem 159 sloupů, které jsou rozmístěny 25 m od sebe. Z důvodu umístění tras v CHKO Orlické hory bylo instalováno LED osvětlení, které má nízkou nejen energetickou spotřebu, ale i světelný smog. Zvláštností osvětlení je, že nadzemní



Ski Aréna Orlické Záhoří



části sloupů obsahují mimo jiné bajonetový závit, díky němuž je možné osvětlení po zimní sezóně demontovat. Důvodem je ochrana chrástala polního před dravci. Nedílnou součástí investice bylo také vybudování parkoviště pro 63 osobních aut a 5 autobusů, přičemž 5 míst je vyhrazeno pro postižené a 6 míst pro rodiny s dětmi.

Nově vybudované okruhy, které dostaly název Ski Aréna Orlické Záhoří, se těší velkému zájmu. Pro svůj mírný terén jsou vhodné i pro rodiny s dětmi, začátečníky nebo seniory. Obec Orlické Záhoří zajišťuje jejich pravidelnou údržbu nově pořízeným sněžným pásovým vozidlem Pisten Bully 100.

Starosta Orlického Záhoří Vojtěch Špinler říká: „*Stále je co zdokonalovat. Do budoucna bychom chtěli pro osvětlené okruhy vybudovat systém zasnežování, aby bylo při nedostatku přírodního sněhu*

zajištěno jejich komfortnější využívání. Dále bychom rádi rozšířili systém

lyžařských běžeckých tras o tzv. pašerácké stezky, které mají zajímavou historii, a věřím, že budou pro návštěvníky dalším zajímavým turistickým produktem. Tyto trasy zatím nejsme schopni upravovat, neboť nám chybí potřebná technika. Údržba sněžným pásovým vozidlem není možná, protože trasy vedou po úzkých cestách. Prostřednictvím Fondu mikroprojektů se společně s gminou Bystrzyca Kłodzka snažíme získat čtyřkolku, která by tyto trasy udržovala. Návštěvníkům by se zpřístupnilo např. údolí Divoké Orlice, které tvoří přírodní hranici mezi Českou republikou a Polskem.“





PŘEKRAČUJEME HRANICE
PRZEKRACZAMY GRANICE
2014—2020



EVROPSKÁ UNIE / UNIA EUROPEJSKA
EVROPSKÝ FOND PRO REGIONÁLNÍ ROZVOJ
EUROPEJSKI FUNDUSZ ROZWOJU REGIONALNEGO

Boleslavec - Vrchlabí – aktivní přeshraniční spolupráce muzeí

Reg. č. CZ.11.4.120/0.0/0.0/15_006/0000086

Vedoucí partner: Správa Krkonošského národního parku
Projektový partner: Muzeum Ceramiki v Boleslavci

Tento projekt je založen na dlouhodobé, již od roku 2002 trvající spolupráci mezi Muzeem Keramiki v Boleslavci a Krkonošským muzeem ve Vrchlabí, díky které jsou organizovány různé aktivity a akce na podporu kultury, muzejnictví a tradic regionu.

Obě muzea začala pořádat v rámci tohoto projektu sérii workshopů, edukativních programů, setkání a prezentací zaměřených na šíření povědomí o kulturních tradicích regionu. Krkonošské muzeum ve Vrchlabí

V doprovodném programu zazněly na vánočním jarmarku adventní písně a skladby v podání několika hudebních seskupení. Muzeum Keramiki v Boleslavci začalo organizovat taktéž sérii akcí včetně dílen, kde se budou tvořit vánoční ozdoby, karnevalové

masky a kostýmy, makety a miniatury, velikonoční dekorace nebo půjde o výrobu keramiky včetně jejího zdobení. Tyto budou v průběhu projektu prezentovány nejen oběma muzei ve Vrchlabí a v Boleslavci, ale i dalšími regionálními muzejními



organizuje opakující se sérii tematických akcí pro veřejnost včetně workshopů zahrnující tradiční oslavy, jako je Masopust, Velikonoce, Slunovrat-oslava sv. Jana, Dožínky a Vánoce. První akcí byl vánoční jarmark konaný ve Vrchlabí dne 2. 12. 2017. Lidé sem mohli přijít nasát vánoční atmosféru, zhlédnout ukázky tradičních řemesel, vyrobit si adventní věnec či svícen, vyzkoušet zdobení perníčků a nebo si pod odborným dohledem vyrobit vlastní vánočku.

institucemi, se kterými spolupracují. V rámci projektu bude také vytvořena prostorová maketa Vrchlabí, tvorba DVD s lidovým tancem, tvorba CD s lidovými písněmi a koledami, nákup audio průvodce a promítací obrazovky. Projekt je zaměřen především na obyvatele regionu, zejména na děti a mládež a všechny, co mají zájem o tradice a kulturu regionu, ve kterém žijí.

CELKOVÉ NÁKLADY projektu jsou plánovány na 332 149,33 € (132 187,90 € Správa Krkonošského národního parku, 199 961,43 € Muzeum Ceramiki).

PROJEKT BYL ZAHÁJEN dne 1. 6. 2017 a potrvá do 30. 12. 2019.

Fond mikroprojektů v Euroregionu Glacensis

4. kolo výzvy FMP

Ve dnech 22. - 23. února 2018 se v polském Bardu konalo 4. zasedání Euroregionálního řídicího výboru Fondu mikroprojektů v Euroregionu Glacensis v rámci Programu Interreg V-A Česká republika - Polsko, který projednával a schvaloval mikroprojekty předložené do 4. kola výzvy FMP. Na tomto zasedání bylo schváleno celkem 67 projektových žádostí o dotaci, z toho 27 mikroprojektů v prioritní ose 2 a dále 40 mikroprojektů v prioritní ose 4. Podrobnější informace a seznam schválených mikroprojektů je uveden na webových stránkách www.euro-glacensis.cz a www.euroregion-glacensis.ng.pl.

5. kolo výzvy FMP

Dnem 26. 2. 2018 byla na polské straně vyhlášena výzva pro předkládání projektových žádostí do Fondu mikroprojektů v Euroregionu Glacensis do prioritní osy 2 „Rozvoj potenciálu přírodních a kulturních zdrojů pro podporu zaměstnanosti“. V rámci 5. kola výzvy je možné předložit žádost typu A s vedoucím partnerem na polské straně, dále žádost typu B s polským žadatelem, který má vhodného partnera sídlícího v jiném euroregionu na česko-polské hranici, a také žádost typu C s polským žadatelem. Termín pro předkládání žádostí do 5. kola výzvy FMP bude ukončen dne 30. května 2018. Zasedání 5. EŘV je stanoveno na 1. - 2. října 2018.

5. kolo výzvy FMP

Současně také probíhá již od 1. 11. 2017 výzva pro příjem žádostí o dotaci na mikroprojekt v rámci prioritní osy 4 „Spolu-

práce institucí a komunit“. Nejzazší termín pro podání žádosti je stanoven do neděle 30. září 2018. U mikroprojektů není žádné další omezení, tedy může být předložen mikroprojekt typu A, B i C. Projektová žádost může obsahovat kombinaci jakýchkoliv vhodných aktivit v rámci prioritní osy 4 v souladu se Směrnicí pro žadatele FMP v Euroregionu Glacensis. Termín zasedání 6. EŘV, který bude projednávat předložené mikroprojekty, je stanoven na 4. - 5. února 2019. Do tohoto termínu nesmí předložené žádosti pro 5. kolo PO 4 ukončit realizaci předloženého mikroprojektu.

Všem žadatelům, kteří plánují podání mikroprojektu, doporučujeme konzultovat své projektové záměry v sídle Správce FMP včetně konzultace již předvyplněné projektové žádosti v monitorovacím systému MS2014+ a podrobného rozpočtu mikroprojektu.

Termíny Fondu mikroprojektů v Euroregionu Glacensis

Kolo výzvy	Zahájení kola výzvy	Ukončení kola výzvy	Termín zasedání EŘV	Podmínky
4.	1. 4. 2017	31. 10. 2017	23. 2. 2018	s omezením - pouze pro mikroprojekty typu B a C s omezením - pouze na polské straně a pro mikroprojekty v rámci PO 2 (typ A s PL VP; typ B s PL žadatelem a partnerem z jiného euroregionu; typ C s PL žadatelem)
5. do PO 2	26. 2. 2018	30. 5. 2018	2. 10. 2018	s omezením - pouze pro mikroprojekty v rámci PO 4
5. do PO 4	1. 11. 2017	30. 9. 2018	5. 2. 2019	

Kde všude pomohly prostředky z Fondu mikroprojektů v Euroregionu Glacensis?



Mikroprojekt CZ.11.4.120/0.0/0.0/16_008/0000391.
„Malíři Orlických a Sovích hor“
Vedoucí partner: město Rokytnice v Orlických horách
Partner projektu: Gmina Gluszyca



Mikroprojekt CZ.11.2.45/0.0/0.0/16_008/0000476
„Zpřístupnění kulturních a historických atraktivit měst Vrchlabí a Kowary“ · Žadatel: Regionální turistické informační centrum Krkonoše · Partner projektu: Gmina Miejska Kowary

Vydává Euroregion Pomezí Čech, Moravy a Kladska – Euroregion Glacensis, Panská 1492, 516 01 Rychnov nad Kněžnou, Česká republika
ve spolupráci se Stowarzyszeniem Gmin Polskich Euroregionu Glacensis, Łukasiewicza 4a/2, 57-300 Kłodzko, Polsko

Registrováno MK ČR E 16575

Redakce pro českou část – tel.: 00420 494 531 054 · e-mail: info@euro-glacensis.cz · www.euro-glacensis.cz

Redakce pro polskou část – tel.: 0048 74 86 771 30 · e-mail: biuro@eg.ng.pl · www.euroregion-glacensis.ng.pl

Grafický design a předtisková příprava: Studio eMD, Rychnov nad Kněžnou

Tisk: Tiskárna V&H Print Hlávko, Nové Město nad Metují