

## Wieża widokowa w Wielkiej Destnej otrzymała tytuł obiektu roku Województwa Kralowehradeckiego





## Wstęp

Szanowni Czytelnicy, ten rok był poniekąd inny, tak jakby na huśtawce. Być może za bardzo przywykliśmy do niekończącego się wzrostu naszych dochodów i dobrobytu naszych gospodarek, więc wszechświat wystawił nas na próbę odporności, być może w ostatnich latach na jedną z najtrudniejszych pod nazwą Covid-19. Po przystąpieniu naszych krajów do strefy Schengen nie pamiętam tak zasadniczego ograniczenia możliwości przekraczania naszych granic, jak wiosną bieżącego roku. Po letnim pozornym wygaszeniu zakażeń koronawirusem teraz, na jesień, ponownie znajdujemy się w okresie ogromnego przyrostu przypadków zachorowań i związanych z tym ograniczeń wspólnych spotkań. Jest to czas, by bardziej dostrzegać każdy przeżyty dzień i szukać choćby pozornie drobnych rzeczy, by się cieszyć. Cieszę się, że w ramach współpracy transgranicznej takie radości się pojawiają. Sprawia mi radość, że obiekty fortyfikacyjne zrealizowane w ramach projektu pn. „Tajemnice militarynych podziemi” cieszą się dużym zainteresowaniem turystów. Dzięki swojej atrakcyjności projekt został wybrany do zaprezentowania na nowych stronach internetowych [www.novadestinnace.cz](http://www.novadestinnace.cz). Pomimo braku spotkań udało nam się przygotować projekt nowej Strategii Euroregionu Glacensis 2020+, która pomoże nam pozyskać nowe transgraniczne środki pomocowe na polsko-czeską współpracę. Naszym partnerom udało się dobudować i uroczystie oddać do użytkowania kilka nowych turystycznych wież widokowych w ramach naszego projektu strategicznego pn. „Czesko-Pol-

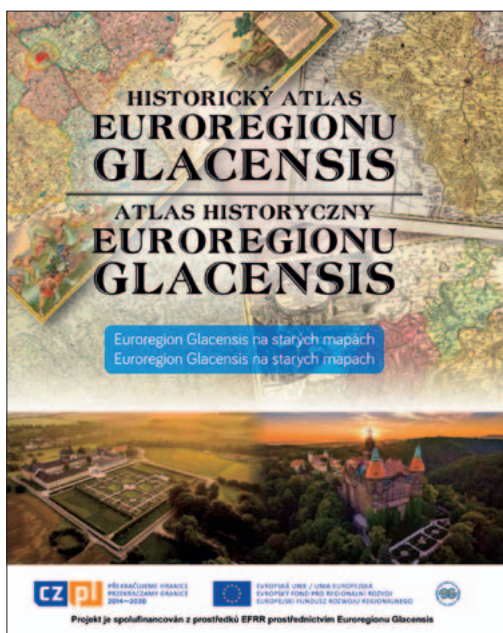
ski Szlak Grzbietowy”. I bardzo mnie cieszy, że nasze wieże są odwiedzane przez turystów. Aktualnie nowością jest także tytuł Budowla Roku Kraju Hradeckiego, przyznany wieży widokowej na Wielkiej Desztniej. Pragnę więc też dołączyć do gratulacji dla Gminy Deštné v Orlických horách przy okazji tego ważnego wyróżnienia. Za ukoronowanie naszej wzajemnej współpracy uważam budowę wieży widokowej na Czerńcu w Górach Bystrzyckich, którą ku zadowoleniu inwestora realizuje czeska firma budowlana. Cieszę się, że właśnie w tych dniach uruchamiamy naukę języka polskiego on-line. Nauczyliśmy się wykorzystywać nowe narzędzia do spotkań on-line, które jednak nigdy nie będą w stanie zastąpić bezpośrednich spotkań ludzi. Nowy czas przynosi nowe wyzwania i to właśnie dzięki temu życie jest piękne. Dziękuję Państwu, że pozostają Państwo wiernymi czytelnikami naszego biuletynu. W przygotowanych artykułach można się dowiedzieć więcej na temat tego, co stanowi źródło mojej radości.



Jaroslav Štefek  
sekretarz euroregionu

## Historyczny atlas Euroregionu Glacensis nominowany do nagrody Mapa Roku 2019

Działalność wydawnicza stanowi jeden z głównych obszarów działalności Euroregionu Glacensis. W przeszłości wydawano już publikacje o charakterze edukacyjnym, takie jak np. „Przyroda”, „Zabytki techniki”, „Miejsca pełne widoków”, które odbiorcy bardzo dobrze przyjęli i ocenili. Dzięki tym poprzednim doświadczeniom wiadomo, że materiały o podobnym charakterze mogą pozytywnie wpływać na wzajemne postrzeganie mieszkańców polskiego i czeskiego pogranicza. W 2018 roku podjęto kolejną tematykę – mapy historyczne. Przygotowując ten projekt, wyznaczaliśmy sobie poniższy cel, który stał się charakterystyką projektu.



*„Celem projektu jest wykorzystanie mapy jako sposobu udostępnienia dziedzictwa historycznego naszych przodków. Geografia historyczna bada jednostki terytorialne i szlaki historyczne, które je łączyły. Historia przygranicznych terenów Euroregionu Glacensis pokazuje, jak wiele zmian tutaj zaszło, i jak ważne jest przypominanie o historycznych powiązaniach tego obszaru. Końcowy produkt projektu w postaci atlasu map historycznych posłuży do edukacji mieszkańców pogranicza i stanie się elementem krajoznawstwa regionalnego“.*

Atlas historyczny Euroregionu Glacensis ukończono i wydano na początku 2019 roku. Jeszcze przed jego wydaniem wiedzieliśmy, że będzie to bardzo udane dzieło. Efekt jednak przewyższył wszelkie nasze oczekiwania i w wyniku nadzwyczajnego zainteresowania instytucji publicznych jeszcze w tym samym roku wykonaliśmy dodruk atlasu. Obecnie otrzymaliśmy kolejne wyróżnienie za naszą pracę w postaci nominacji do nagrody Mapa Roku 2019, przyznawanej przez Czeskie Towarzystwo Kartograficzne. W ostateczności skończyło się na nominacji i nie znaleźliśmy się w gronie zwycięzców. Już sama jednak nominacja uważana jest przez osoby z branży za wyjątkowy sukces. To dla nas zaszczyt stanąć wśród elity wydawców minionego roku. Zwycięzcą został **Český historický atlas. Kapitoly z dějin 20. století** (Czeski Atlas Historyczny. Rozdziały z historii XX wieku), wydany przez Instytut Historii Akademii Nauk Republiki Czeskiej.

Sekretariat Euroregionu Glacensis



PŘEKRAČUJEME HRANICE  
PRZEKRACZAMY GRANICE  
2014–2020



EVROPSKÁ UNIE / UNIA EUROPEJSKA  
EVROPSKÝ FOND PRO REGIONÁLNÍ ROZVOJ  
EUROPEJSKI FUNDUSZ ROZWOJU REGIONALNEGO

## Euroregion od października uruchamia kurs e-learningowy języka polskiego

Euroregion Glacensis realizuje transgraniczny projekt pn. „Wysztalce nie zna granic”, który obejmuje trzy roczne kursy języka polskiego i czeskiego dla łącznie 300 osób. W czasie jednego roku szkolnego w kursie weźmie udział 50 polskich i 50 czeskich uczestników.

Do końca czerwca partnerzy projektu rekrutowali uczestników pierwszej edycji kursu. Na początku września odbyło się szkolenie dla administratorów kursu e-learningowego, opracowanego przez naszego polskiego partnera EUWT NOVUM. Partnerzy projektu otrzymali dostęp do systemu i sami mogli sprawdzić, jak program dydaktyczny działa. Pierwsi kursanci ze strony czeskiej otrzymają dostęp w październiku, po czym mogą już pilnie się uczyć. Na początek zapewniliśmy kursantom wideokonferencyjne zajęcia z lektorem, który wyjaśni im podstawy języka polskiego i jego specyfikę.

Kurs obejmuje 36 lekcji, a przewidywany czas trwania wynosi 8 miesięcy. Założenie jest takie, że połowę lekcji (18) uczestnicy przerobią w ciągu ok. 4 miesięcy, by podczas zaplanowanych na początek lutego 2021 roku ćwiczeń praktycznych z lektorem każdy uczestnik kursu miał przerobiony taki sam zakres materiału. Po zakończeniu kursu, w czerwcu 2021 roku, zaplanowane są końcowe warsztaty dla wszystkich absolwentów, którzy pomyślnie zakończą naukę.

W razie zainteresowania udziałem w kursie i zdobyciem szczegółowych informacji przykładowo: dla kogo kurs jest przeznaczony, jak przebiega nabór uczestników, jakie zobowiązanie warunkuje udział w kursie, odsyłamy do stron projektu <https://www.euro-glacensis.cz/vzdelavani.html>

Od września 2021 roku rozpocznie się nowy kurs dla kolejnych nowych uczestników.



PŘEKRAČUJEME HRANICE  
PRZEKRACZAMY GRANICE  
2014–2020



EVROPSKÁ UNIE / UNIA EUROPEJSKA  
EVROPSKÝ FOND PRO REGIONÁLNÍ ROZVOJ  
EUROPEJSKI FUNDUSZ ROZWOJU REGIONALNEGO



## Opracowanie dokumentu pn. „Strategia Euroregionu Glacensis 2020+” na finiszu

Na początku lipca w hotelu Studánka koło Rychnova nad Kněžnou odbyło się kolejne wspólne spotkanie konsultacyjne członków polskiego i czeskiego Komitetu Sterującego ds. Opracowania Strategii Euroregionu Glacensis 2020+ z przedstawicielami firm wykonawczych – Regionalnej Agencji Rozwoju Kraju Pardubického i EFFICON SP.

Miało to miejsce po trwających pół roku intensywnych pracach, w ramach których opracowywano analizy SWOT obszaru po obu stronach granicy. Członkowie opiniowali je i na podstawie otrzymanych uwag stopniowo modyfikowano dokument do jego ostatecznej wersji, którą autorzy przedstawili na wspólnym spotkaniu.



Strategia podzielona jest na dwie podstawowe części – część analityczną mającą na celu przedstawienie obecnego stanu oraz część projektową, obejmującą wybrane przyszłe cele i możliwe sposoby ich osiągnięcia. Do opracowania części analitycznej wykorzystano wszystkie dostępne dane oraz własną wiedzę o badanym obszarze i środowisku. Następnie opracowano analizę SWOT, będącą jednym z podstawowych narzędzi strategicznych wykorzystywanych przy opracowywaniu dokumentów rozwojowych. Analiza bazuje na opisach, wynikach i cząstkowych wnioskach analizy sytuacyjnej.

Strategia będzie w przyszłości ważnym dokumentem koncepcyjnym rozwoju obszaru Euroregionu Glacensis. Dokument ujednolici postrzeganie ogólnego rozwoju analizowanego obszaru, zdefiniuje cele krótkookresowe, średniookresowe i długookresowe oraz priorytety, a także zaproponuje ich konkretną realizację w praktyce. Dokument strategiczny bazuje na wiedzy nt. obszaru i jego potencjału. Charakteryzuje słabe i mocne strony obszaru i określa podstawowe priorytety jego rozwoju. Opracowany dokument stanowi podstawę do przejścia w fazę wdrażania, w ramach której propozycje będą przekształcone w konkretne projekty i formy wsparcia za pośrednictwem instrumentu pomocowego Funduszu Mikroprojektów.

Dokument „Strategia Rozwoju Euroregionu Glacensis” zostanie umieszczony na stronach internetowych stowarzyszenia.

*Sekretariat Euroregionu Glacensis*







## Konferencja międzynarodowa z okazji 20-lecia Regional Development Agency

Dnia 10. 09. 2020 r. w Hostincu U Hubálků w Kosteleckiej Lhocię odbyła się konferencja międzynarodowa z okazji 20-lecia Regional Development Agency.

Konferencja była wydarzeniem zamykającym projekt pn. „20 lat pomagamy rozwijać czesko-polskie pogranicze” o nr. rej. CZ.1 1.4.120/0.0/0.0/16\_008/0001816, który agencja RDA realizowała od ponad roku.

Po rozpoczęciu konferencji dyrektor, pani Iva Paukertová, przedstawiła obecną pozycję i rolę agencji, której głównym przedmiotem działania jest przygotowywanie i realizacja projektów współfinansowanych ze środków Unii Europejskiej i Republiki Czeskiej. Pan Jaroslav Štefek, poprzedni dyrektor, przypomniał ważne informacje nt. agencji z poprzednich lat oraz najistotniejsze momenty na osi czasu jej istnienia. Następnie polscy i czescy uczestnicy prezentowali swoje



kilku ważnych i szacownych gości. Warto przypomnieć, że Regional Development Agency z siedzibą w Rychnovie nad Kněžnou i filiami w Trutnovie i Ústí nad Orlicí została założona 17.08.2000 r. przez Euroregion Pomezí Čech, Moravy a Kladská – Euroregion Glacensis oraz Dobrowolny Związek Gmin Regionu Orlické hory. Główną misją agencji jest wspieranie i koordynowanie rozwoju gospodarczego, społecznego i kulturalnego obszaru Euroregionu Glacensis, ze szczególnym uwzględnieniem współpracy przygranicznej z Polską.



wieloletnie doświadczenia ze współpracy z RDA. W ramach wystąpień przedstawiono także najważniejsze projekty i formy współpracy. Elementem programu było także przekazanie wyróżnień wybranym osobom, które w znacznym stopniu partycypowały w przeszłości lub uczestniczą teraz w rozwoju czesko-polskiego pogranicza. Cała konferencja przebiegała w przyjaznej atmosferze. Uczestniczyło w niej





# Rewitalizacja zamkowego wzgórza w Nachodzie rozpoczęta

Data 24 czerwca 2020 r. na długo zapisze się w pamięci mieszkańców Náchodu. To dzień, gdy w obecności pierwszej damy pani Iva Zemanovej, minister finansów pani Aleny Schillerowej oraz przedstawicieli Narodowego Instytutu Zabytków, Terytorialnej Dyrekcji Ochrony Zabytków w Sychrovie i przedstawicieli miasta Náchod uroczście rozpoczęto rewitalizację wzgórza zamkowego.

Wzgórze zamkowe to naturalne serce miasta. Początkowo było to otwarte wzgórze pastwiskowe, na którym w połowie XIX wieku posadzono sady owocowe. Od połowy XX wieku zarastało samosiejkami i w końcu powstał tu las liściasty, porastający całe wzgórze. Z tego powodu południowe zbocza są niestabilne, a w niektórych miejscach doszło do osunięć. Rewitalizacja wzgórza umożliwi lepszy dostęp do zamku z placu Masarykovo náměstí i zachęci do przyjazdu nowych turystów, dzięki czemu nachodzki zamek ponownie wróci do grona najpopularniejszych zabytków kultury w Republice Czeskiej.

Rewitalizacja była przygotowywana we współpracy z Narodowym Instytutem Zabytków już od 2014 roku i obejmuje ona zabezpieczenie zboczy przed osunięciami, odwodnienie wzgórza, odnowienie systemu drózek i montaż ławeczek, elementów drobnej infrastruktury i oświetlenia. Ponadto odnowiona zostanie roślinność – wycięte będą samosiejki, drzewa w stanie krytycznym lub nieodpowiednie do otoczenia, chore drzewa będą poddane zabiegom ochronnym, posadzone zostaną nowe drzewa, aleje i piętro krzewów.

Sześć lat trwała żmudna praca nad przygotowaniem inwestycji. Duże podziękowania należą się wszystkim, którzy zaangażowali się w to dzieło i pomogli w dotrzymaniu obietnicy burmistrza miasta Náchod, Jana Birke, że przedsięwzięcie to zostanie w tym roku rozpoczęte. Dzięki projektowi, opiewającemu na kwotę prawie 170 milionów koron, mieszkańcy i odwiedzający Náchod będą mogli korzystać ze wzgórza jako miejsca do spacerów i wypoczynku oraz do oglądania miasta z wysokości. We współpracy Narodowego Instytutu Zabytków, Miasta Náchod i Miejskiej Informacji Turystycznej powstanie między innymi także plenerowa ścieżka zwiedzania.

Dzięki bardzo ścisłej współpracy z Narodowym Instytutem Zabytków i Ministerstwem Kultury RCz udało się zapewnić wystarczające środki, by przedsięwzięcie można było w tym roku rozpocząć. Projekt finansowany jest przez Ministerstwo Kultury RCz w ramach programu Rozwój i odnowa bazy materiałowo-technicznej państwowych placówek kultury, a beneficjentem dofinansowania jest Narodowy Instytut Zabytków. Inwestycja powinna się zakończyć w 2022 roku.



## O realizacji programów Interreg i przygotowaniach do nowego okresu programowania rozmawiamy z Rafałem Balińskim, Dyrektorem Departamentu Współpracy Terytorialnej w Ministerstwie Funduszy i Polityki Regionalnej.

*Panie Dyrektorze, podsumujmy stan wdrażania programów Interreg i Europejskiego Instrumentu Sąsiedztwa (EIS), realizowanych w latach 2014-2020 z udziałem Polski.*

Jesteśmy na bardzo zaawansowanym etapie wdrażania naszych programów. Większość z nich wykorzystwała już pulę przyznaną środków unijnych i zakończyła nabory na projekty regularne. Wartość podpisanych umów o dofinansowanie w programach Interreg od momentu ich uruchomienia wynosi prawie 322 mln euro, co stanowi nieco ponad 97 proc. przydzielonego budżetu. W programach EIS (programy na wschodniej granicy z państwami spoza UE) wartość zawartych umów wynosi około 226 mln euro. To oznacza wykorzystanie przyznanej do rozdysponowania kwoty w prawie 92 proc. Rozliczanie wydatków beneficjentów przebiega zgodnie z planem.

*W obliczu pandemii koronawirusa współpraca transgraniczna została wystawiona na próbę. Na jaką pomoc mogą liczyć partnerzy projektów w związku z COVID-19?*

Odpowiedzią na sytuację kryzysową jest pakiet rozwiązań, opracowanych zarówno na szczeblu unijnym, jak i krajowym. KE uelastyczniła przepisy, dając m.in. zielone światło na skierowanie szerszego strumienia funduszy unijnych na ochronę zdrowia i łagodzenie negatywnego wpływu pandemii na gospodarkę. Nasi beneficjenci mogą również skorzystać z wielu ułatwień w zakresie prowadzenia i rozliczania projektów, m.in. takich jak: wydłużenie okresu ich realizacji, łatwiejsza procedura raportowania lub wnioskowania o zmianę. Te udogodnienia dotyczą także mikroprojektów. Dzięki takim możliwościom i dodatkowej pomocy finansowej z programu Polska-Białoruś-Ukraina, polskie szpitale i placówki medyczne mogą zakupić środki ochrony osobistej, specjalistyczny sprzęt oraz przeprowadzać testy na koronawirusa. Z kolei w trosce o zdrowie i bezpieczeństwo pracowników transgranicznych z oszczędności w programie Czechy-Polska zostały zatrudnione osoby, które monitorują rynek pracy na polsko-czeskim pograniczu. Przede wszystkim pomagają w uzyskaniu aktualnych informacji o punktach wykonywania testów i kosztach badań.

Zmiany w prawie unijnym były podstawą do przygotowania i wdrożenia przez Ministerstwo Funduszy i Polityki Regionalnej tzw. specustawy funduszeowej. Przepisy tej ustawy ułatwiają wdrażanie w Polsce programów operacyjnych, pozwalają na przesunięcie dostępnych funduszy na zwalczanie skutków epidemii oraz dają beneficjentom większą elastyczność działań.

*Powoli kończą się możliwości uzyskania dofinansowania z programów 2014-2020. Co nowego czeka nas w latach 2021-2027?*

Podczas lipcowego szczytu Rada Europejska osiągnęła porozumienie w zakresie przyszłego budżetu UE 2021-2027, w tym dla programów Interreg. Dla nas kluczową i najbardziej optymistyczną konkluzją z tego szczytu jest zwiększenie poziomu dofinansowania dla Interreg

w nowej perspektywie, z pierwotnie zaproponowanych przez KE 70% do 80%. Ramy prawne dla naszych programów da nowe rozporządzenie Interreg 2021-2027. Obejme ono programy realizowane zarówno wewnątrz UE, jak i na jej lądowych granicach zewnętrznych. Jednolite procedury wdrażania dla wszystkich będą dużym ułatwieniem. Dobra informacja to ujęcie po raz pierwszy w rozporządzeniu Interreg Funduszu Małych Projektów oraz planowane uproszczenie metod rozliczania projektów.

*Jak w związku z tym przebiegają przygotowania do nowej perspektywy finansowej? Czy pomimo nowych okoliczności wszystko odbywa się zgodnie z planem?*

Przed wybuchem pandemii aktywnie uczestniczyliśmy w negocjacjach unijnych nowego rozporządzenia Interreg, które było najbardziej zaawansowane pod względem przygotowania ze wszystkich rozporządzeń polityki spójności. Z powodu pandemii wstrzymano prace na poziomie unijnym, a negocjacje międzyinstytucjonalne (czyli tzw. trilogi) będą wznowione jesienią. Jednym z wyzwań trwającej od 1 lipca br. prezydencji Niemiec w Radzie UE będzie zamknięcie do końca tego roku prac nad pakietem rozporządzeń dla polityki spójności po 2020 r., w tym oczywiście nad rozporządzeniem Interreg.

Nie czekając jednak na ostateczną treść przepisów pracujemy nad kształtem przyszłych programów w ramach międzynarodowych grup roboczych. Prace te idą pełną parą. W przyszłości będziemy kontynuować nasz udział w 12 programach Interreg. Cele nowych programów wybieramy spośród zestawu celów zaproponowanych przez KE, z uwzględnieniem specyfiki obszaru danego programu. Identyfikujemy nowe wyzwania dla programów i uzgadniamy potencjalne grupy beneficjentów.

*Jak wyglądają przygotowania do nowego okresu programowania Interreg na granicy polsko-czeskiej?*

Na podstawie podpisanej we wrześniu ubiegłego roku deklaracji o współpracy, będziemy kontynuować Interreg Czechy-Polska w nowym okresie finansowym. Obecnie pełniemy rolę Instytucji Krajowej, natomiast strona czeska - Instytucji Zarządzającej. Ta struktura zarządzania przyszłym programem pozostanie bez zmian. Jako Ministerstwo bardzo aktywnie uczestniczymy w grupie roboczej ds. przygotowania nowego programu i współdecydujemy o kierunkach wspólnych działań na polsko-czeskim pograniczu na kolejne 7 lat. Zakres tematyczny programu powstaje w ścisłej współpracy z przedstawicielami szczebla regionalnego i lokalnego. Przy opracowywaniu programu kierujemy się zapotrzebowaniem potencjalnych beneficjentów i obszaru wsparcia. Z nowym programem wiążemy duże nadzieje i bardzo liczymy na pomyślną realizację następnych partnerskich projektów.

Dziękuję za rozmowę.





# TARGET-CE – Kapitalizacja i wykorzystywanie rozwiązań w dziedzinie efektywności energetycznej dzięki współpracy miast Europy Środkowej



Wykorzystanie 5 wcześniejszych projektów dofinansowanych z programu Interreg CE, 2 z H2020 i 1 projektu z Interreg Europe.

Projekt współfinansowany jest z programu Interreg CENTRAL EUROPE i dotyczy podnoszenia efektywności energetycznej w infrastrukturze publicznej.

**Okres realizacji projektu:**  
01.04.2020 – 31.03.2022 (24 miesiące).

## Rezultaty:

■ **7 nowych pilotażowych działań** (1 transgraniczne) w **6 krajach**, realizowanych przez Weiz (AT), Podgórzyn (PL) i Chrastawę (CZ), Unione die Comuni della Bassa Romagna (IT), Split (HR), Nazarje (SI), Milanówek (PL) i Ferrarę (IT) w ramach partnerstwa z władzami publicznymi, które wdrażają **10 strategii skupiających się na efektywności energetycznej**

■ narzędzia techniczne i nietechniczne, zgromadzone i udostępnione na platformie internetowej OnePlace (<https://oneplace.fbk.eu>), wykorzystywane przez **14 instytucji** w ramach projektu i przez **20 podmiotów** spoza projektu

■ szacowana wartość środków przeznaczonych na inwestycje podnoszące efektywność energetyczną w infrastrukturze publicznej, które zostaną przeprowadzone w trakcie projektu lub w ciągu 5 lat od jego zakończenia, wynosi **0,5 mln EUR**

■ 7 nowych wygenerowanych modeli 3D miast z informacjami o zużyciu energii, umieszczonych w zaawansowanej bazie danych na platformie OnePlace/3DEMS

■ **300 osób** przeszkolonych podczas szkoleń narodowych i imprez promujących projekt, takich jak BarCampsy lub spotkania grup tematycznych.

Konsorcjum projektu **obejmuje 6 krajów środkowoeuropejskich, 8 partnerów projektu i 9 partnerów stowarzyszonych:**

**Austria:** Energy and Innovation Centre of Weiz

**Chorwacja:** City of Split

**Polska:**

- Europejskie Ugrupowanie Współpracy Terytorialnej NOVUM z o.o.
- Mazowiecka Agencja Energetyczna

**Słowenia:**

- Energy Agency of Savinjska, Saleska and Koroska Region

**Włochy:**

- Fondazione Bruno Kessler
- Unione dei Comuni della Bassa Romagna
- SIPRO Agenzia Provinciale per lo Sviluppo-Ferrara



**DOWIEDZ SIĘ WIĘCEJ O TARGET-CE:** <http://www.interreg-central.eu/Content.Node/TARGET-CE.html>

Osoby zainteresowane dodatkowymi informacjami nt. projektu i działań prosimy o kontakt:

Miroslav Vlasák (wicedyrektor EUWT NOVUM), e-mail: [miroslav.vlasak@euwt-novum.eu](mailto:miroslav.vlasak@euwt-novum.eu)

## Co robimy?

Głównym wyzwaniem dla administracji publicznej jest ograniczenie zużycia energii w istniejących budynkach publicznych bez konieczności istotnych ingerencji budowlanych. Instytucjom publicznym brakuje jednak niezawodnych rozwiązań i odpowiedniego zintegrowanego podejścia do ograniczenia zużycia energii. W ramach projektu TARGET-CE będą dostosowane i wdrażane nowe instrumenty ICT, modele finansowe, plany działania i szkolenia dla lokalnych i regionalnych jednostek administracyjnych, połączone ze strategiami terytorialnymi. Projekt powinien stać się wizytówką efektywności energetycznej w regionie Europy Środkowej i zaproponować unikatowe rozwiązania dla budynków publicznych umieszczone na jednej platformie internetowej.



## Wygraj pobyt w zamkach i pałacach!

Lubisz jeździć na wycieczki po kraju i polsko-czeskim pograniczu? Lubisz oglądać średniowieczne zamki, a może wolisz przechadzać się po książęcych pałacach? Podpowiadamy sposób, jak zdobyć pamiątkę z zamku czy pałacu i jednocześnie wziąć udział w konkursie!

W ramach polsko-czeskiego projektu pn. „Łączą nas zamki i pałace” organizacja turystyczna Destinační společnost Východní Čechy ogłosiła konkurs fotograficzny! Zasady są bardzo proste. Wystarczy zrobić sobie zdjęcie w jednym polskim (dolnośląskim) i jednym wschodnioczeskim zamku lub pałacu z listy umieszczonej na: [www.castlesandpalaces.eu/cs/vyfof-a-vyhraj](http://www.castlesandpalaces.eu/cs/vyfof-a-vyhraj). Strona służy także jako miejsce do zamieszczania zdjęć przez uczestników konkursu. Wszystkie zdjęcia zostaną potem opublikowane, a każdy będzie mógł oddać swój głos na jedno z nich. Autor zdjęcia, które zdobędzie najwięcej głosów, otrzyma nagrodę. Jednocześnie jury konkursowe wybierze cztery zdjęcia. Do wygrania są pobyty w zamkach i pałacach w Polsce i we wschodnich Czechach, vouchery do pałacowych kawiarni i restauracji, bezpłatne bilety do różnych obiektów i wiele innych ciekawych nagród. Zdjęcia można zapisywać na stronie do 30 września 2021 roku.



*Ing. Veronika Dolečková  
menadžer ds. produktův i marketingu  
Destinační společnost Východní Čechy*

*Szczegółowe informacje nt. konkursu można znaleźć na stronie [www.castlesandpalaces.eu/cs/vyfof-a-vyhraj](http://www.castlesandpalaces.eu/cs/vyfof-a-vyhraj) i [www.stezkahraduazamku.eu](http://www.stezkahraduazamku.eu).*

*Zachęcamy również do odwiedzania strony na Facebooku [Evropská stezka hradů a zámků](https://www.facebook.com/Evropska.stezka.hradu.a.zamku) oraz na Instagramie [stezkahraduazamku](https://www.instagram.com/stezkahraduazamku). Zapraszamy i zachęcamy do udziału w konkursie!*





## Po przerwie koronawirusowej ludzie ponownie spotykają się na wydarzeniach



Łącznie 13 imprez miało się odbyć od listopada 2019 do listopada 2020 roku w ramach mikroprojektu pn. **Rok przemytnika, nr rej. CZ.11.4.120/0.0/0.0/16\_008/002047**, realizowanego przez Gminę Orlické Záhory. Cały projekt rozpoczął się koncertem adwentowym w kościele św. Jana Chrzciciela, później odbył się tradycyjny zjazd na saniach rogatych, ale ze względu na brak śniegu nie mogły się już odbyć nocne zawody przemytników. Zaplanowano też karnawał na śniegu, który został dotknięty nie tylko brakiem śniegu, ale też koronawirusem i związanym z nim zakazem organizacji imprez



kulturalnych i społecznych. Trzeba było odwołać również „palenie czarownic” oraz wycieczki do Złotego Stoku, na zamek Grodno i do Walimia, ponieważ nie tylko obowiązywał zakaz zgromadzeń, ale zamknięto też granicę. Był to naprawdę dziwny czas, w szczególności dla tych, którzy żyją bezpośrednio przy granicy i do sąsiedniego państwa udają się bardzo często z powodu pracy, zakupów czy w celu odwiedzenia przyjaciół. Wszyscy z dużą niecierpliwością czekali na ponowne otwarcie granicy i reakcje ludzi z pogranicza. Nie było wiadomo, czy nie będą się bali przyjechać na imprezy itp.

Pod koniec czerwca z pewnymi obawami zorganizowano pierwsze wydarzenie po wymuszonej przerwie koronawirusowej. Było to dwudniowe święto odpustowe, które zaczynało się mszą świętą w kapliczce Nawiedzenia Maryi Panny w Černej Vodzie, potem

odbywały się gry i zabawy z klaunem, a wieczorem można było zatańczyć i posłuchać muzyki, którą zagrał zespół RELAX. W niedzielę program rozpoczynał się mszą świętą w kościele św. Jana Chrzciciela, potem wystąpiły między innymi dzieci z miejscowego przedszkola i szkoły podstawowej oraz chór Orlickohorští w strojach ludowych. Po wszystkich uczestnikach było widać, że bardzo cieszyli się na spotkanie i całe wydarzenie przebiegało w miłej, przyjaznej atmosferze.

Po wznowieniu organizacji imprez organizatorzy z werwą podjęli się przygotowania międzynarodowych zawodów strażackich o przechodni **Puchar Orlicko-Bystrzycki**, które odbyły się w sobotę 11 lipca 2020 r. W uroczystym otwarciu uczestniczył hetman kraju hradeckiego Jiří Štěpán, pierwszy wicehetman kraju hradeckiego Martin Červíček, dyrektor placówki terenowej PSP Rychnov nad Kněžnou Martin Král oraz zastępca komendanta ds. zintegrowanego systemu ratownictwa i zarządzania operacyjnego David Pouč.

W zawodach rywalizowało 11 drużyn z Polski i z Czech w kategoriach: dzieci, kobiety i mężczyźni. W ramach programu towarzyszącego przygotowano pokaz wyciągania rannej osoby z samochodu zaprezentowany przez Pogotowie Ratunkowe Kraju Hradeckiego oraz OSP Rokytnice v Orlických horách. **Przechodnim Pucharem Orlicko-Bystrzyckim będą się przez cały rok cieszyć w Žamberku.** Gratulujemy!





## Czesko-Polski Szlak Grzbietowy – inne dokończone obiekty

Po okresie spokoju, gdy ze względu na wszystkie zakazy i obostrzenia nie mogły odbywać się publiczne imprezy, w ostatnich tygodniach ruszyła lawina wydarzeń związanych z projektem pn. Czesko-Polski Szlak Grzbietowy. W wiosennych i letnich miesiącach taśmowo finalizowano poszczególne inwestycje, które doczekały się teraz uroczystych otwarć.

### Kłodzka Góra

Kłodzka Góra to drugi w kolejności najwyższy szczyt Gór Bardzkich, liczący 762,7 m nad poziomem morza. Prowadzi do niego żółty szlak z Kłodzka, biegnący dalej na Szeroką Górę, i niebieski szlak rozpoczynający się w Bardzie i kończący w Łądku-Zdroju, prowadzący tuż pod szczytem. Do tej pory nie był to zbyt popularny cel wycieczek, jednak teraz powinno się to zmienić. Na szczycie zbudowano wieżę widokową o imponującej wysokości

34,50 m. Aby wejść na wieżę, należy pokonać 160 schodów, by potem podziwiać widoki na Masyw Śnieżnika lub Góry Orlickie i Góry Bardzkie. Przy odpowiednim wietrze można wsłuchać się w śpiew jej konstrukcji, a na górze poczuć się niemal jak na statku. Uroczyste otwarcie wieży miało miejsce 28 sierpnia 2020 roku. Inwestycję Powiatu Kłodzkiego realizowała firma Tatry za 1 291 500 złotych. Budowa trwała od czerwca 2019 do lipca 2020 roku.





## Vysoká Srbská

Tylko kilka dni później, 31 sierpnia 2020 r., dokonano uroczystego otwarcia kolejnej inwestycji, tym razem po czeskiej stronie w gminie Vysoká Srbská. Drewniana turystyczna wieża widokowa „Na Větrné hůrce“ o całkowitej wysokości 20 m stoi na 12 drewnianych słupach i ma stalowe kręcone schody pośrodku. Taras widokowy znajduje się na wysokości ok. 15 m powyżej ziemi. Wieża zlokalizowana jest w pobliżu jednego z polsko-czeskich szlaków rowerowych, zbudowanych na ziemi nachodzącej z progra-

mu transgranicznego w okresie 2007-2013, w linii prostej zaledwie 2 km od granicy. Można z niej podziwiać widoki na Karkonosze, Szczeliniec, Skalniak, Góry Orlickie i Błędne Skały. Wieżę widokową zbudowała na podstawie projektu Ing. Antonína Olšiny firma Teplotchna z Ostravy. Wartość inwestycji wyniosła 2 548 282,76 koron czeskich, a roboty trwały od kwietnia 2019 roku do kwietnia 2020 roku.

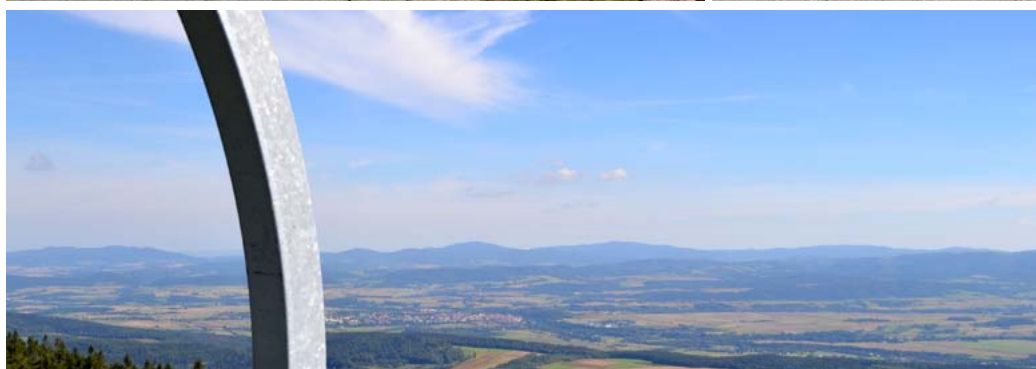




## Jagodna

Tydzień później, 8 września 2020 r., po długim oczekiwaniu otwarto uroczystie wieżę widokową na Jagodnej koło Bystrzycy Kłodzkiej. To najwyższy szczyt Gór Bystrzyckich i bardzo popularne miejsce turystyczne. Od 1909 roku stała tam drewniana wieża widokowa, która jednak w latach 60. XX wieku uległa zniszczeniu. Nowa wieża ma 23 metry wysokości, taras widokowy mieści się na wysokości 19 metrów i o kilka metrów przewyższa wierzchołki

okolicznych drzew, dzięki czemu można z niej podziwiać panoramę Gór Bystrzyckich i Gór Orlickich oraz Masywu Śnieżnika. Wieżę od lipca 2019 roku budowała firma Tatry. Wartość inwestycji sięgnęła kwoty 984 000 złotych. Dzięki projektowi odnowiono też historyczny szlak Neratov – Jagodna prowadzący przez nowy Jański Most do wieży widokowej, który częściowo łączy się z niebieskim szlakiem turystycznym prowadzącym od strony Międzyzlesia.



Wieża Widokowa na Jagodnej  
8 września 2020  
Spalona



## Feistův kopec

W lipcu oddano do użytku także wieżę widokową na wzniesieniu Feistův kopec nad Olešnicą v Orlických horách. Od tego czasu jest w pełni dostępna dla turystów i stała się popularnym celem wycieczek w Górach Orlickich. Tylko w miesiącach letnich odwiedziło ją ponad 8000 turystów. Uroczyste otwarcie została jednak dopiero teraz, 19 września, gdy odbyło się „Spotkanie przy wieży widokowej”.

Wieża ma niemal 30 metrów wysokości, zbudowana jest na rzucie kwadratu, ma otwarty ośmiokątny taras widokowy na siódmym piętrze, z którego można delectować się widokami na Góry Orlickie i Góry Bystrzyckie, Orlicę czy zaporę Rozkoš. Zlokalizowana jest w bezpośrednim sąsiedztwie Geologicznej Ścieżki Edukacyjnej, ścieżki edukacyjnej Po lehkém opevnění (Tropem lekkich fortyfikacji) oraz Szlaku im. Jiráska. Wejście jest bezpłatne, a turniket przy wejściu służy liczeniu odwiedzających.



## Trwające roboty budowlane

W innych miejscach roboty budowlane jeszcze trwają, ale szybko zbliżają się do finału. W Novym Hrádku już niedługo wzniesiony zostanie słupek dawnej elektrowni wiatrowej, tym razem wyposażony w schody, taras widokowy i maszt. Sąsiadująca informacja turystyczna osiąga ostateczny kształt, a pobliski parking będzie mógł już niedługo służyć turystom odwiedzającym wzgórze Šibeník.

Na polsko-czeskiej granicy na szczycie Orlicy rośnie drewniana wieża widokowa, której budowę realizuje Gmina Duszniki-Zdrój. Znajduje się w miejscu dawnego schroniska i wieży widokowej, która stała tu od połowy XIX wieku do lat 40. XX wieku.

W Neratovie po Jańskim Moście przez Dziką Orlicę, który zbudowano w minionym roku, wykańczany jest także punkt informacji turystycznej, zlokalizowany w budynku dawnej oczyszczalni ścieków, tuż pod kościołem pielgrzymkowym pw. Wniebowzięcia Maryi Panny.

Z Neratova to już tylko kawałek na szczyt Czerńca, gdzie turystyczną wieżę widokową buduje Gmina Międzyzlesie. Roboty były wstrzymane z powodu obostrzeń związanych z pandemią, gdyż czeska firma realizująca zamówienie nie mogła przez kilka miesięcy przekroczyć granicy. W tym czasie jednak intensywnie pracowała nad konstrukcją w własnych halach produkcyjnych, a teraz roboty pełną parą ruszyły też na szczycie, będącym drugą najwyższą górą Gór Bystrzyckich.

**Sekretariat Euroregionu**



Międzyzlesie

Neratov

Nový Hrádek



# Odnowiona Papiernia w Hronovie

– wystawa pn. „Polityczne rysunki Josefa Čapka 1933 – 1938“

W Hronovie, rodzinnym mieście Heleny i Josefa Čapkůw, zachowała się autentyczna pamiątka po trojgu rodzeństwa Čapkůw – czyli i Karola! Tą pamiątką jest tak zwana Papiernia. Obiekt zbudowano prawie 199 lat temu jako manufakturę do produkcji papieru czerpanego, stąd „Papiernia”. Z powodu braku surowca do produkcji papieru czerpanego obiekt przebudowano później na młyn. Charakterystyczny wygląd papierni budynek utracił w 1940 roku, gdy został przebudowany na cele mieszkaniowe. Woda z dawnej młynówki dalej była wykorzystywana już tylko do napędzania turbiny wodnej i produkcji prądu elektrycznego dla części Hronova. Przebudowa na szczęście nie dotknęła pomieszczeń na starym parterze ze sklepieniami i stropami, gdzie, o czym świadczą także wspomnienia Čapkůw, mieścił się sklepik, pokój dla służby, piekarnia z piecem piekarskim i duża izba. Dobrze je poznali w czasach dzieciństwa i młodości, podczas beztrudnych dni spędzanych u dziadków Novotnych. Wiele wątków z ich twórczości ma swoje korzenie właśnie tutaj, w Papierni, w Hronovie i jego okolicach. Obiekt Papierni należał do rodziny Čapkůw: najpierw dziadka, Karola Novotnego, a później do Antoniego Čapka, lekarza, łącznie 17 lat. Twórczość rodzeństwa Čapkůw ma bardzo ścisły związek z młynem-papiernią, zwłaszcza znane bajki.



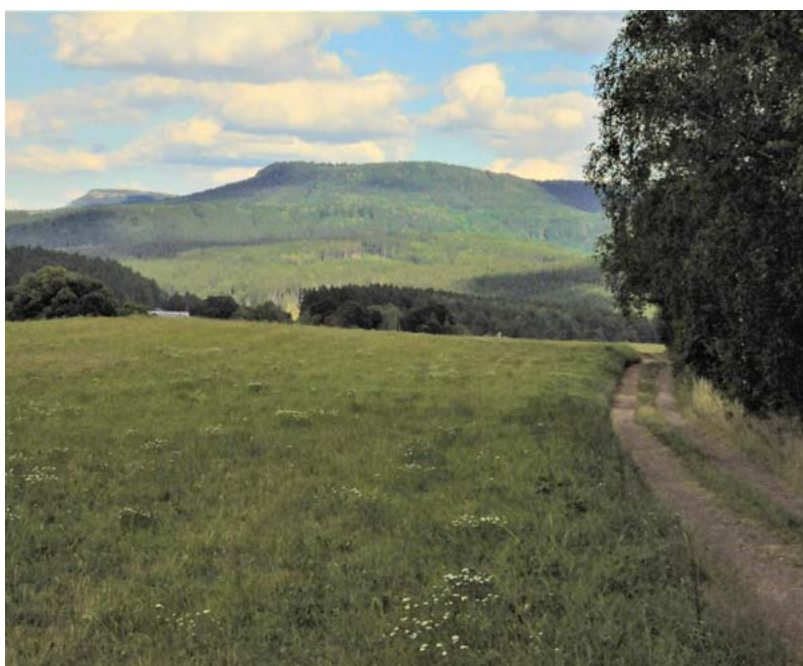
Wystawa pn. „*Polityczne rysunki Josefa Čapka 1933 – 1938*“ powstała w Niemczech. Jej publiczna premiera została przygotowana przez towarzystwo Čapek-Gesellschaft w Dortmundzie już w 1981 roku. To właśnie prezes towarzystwa, doktor Ulrich Grochtmann, odkrył i opracował tę część dorobku Josefa Čapka, światowej sławy malarza pochodzącego z Hronova. Wystawa w przeszłości już dwukrotnie gościła w Pradze. Czeska wersja, ozdobiona nową szatą graficzną, powstała dopiero po 39 latach, w roku siedemdziesiątej piątej rocznicy śmierci Josefa Čapka. Pierwszy wernisaż czeskiej adaptacji wystawy w uratowanej Papierni jest dziełem związku Komitě Čapek Hronov z.s. Odbył się on w ramach programu towarzyszącego 90. edycji festiwalu Jiráskův Hronov. Wystawę w trakcie festiwalu teatrůw amatorskich odwiedziło prawie 500 osób! Ich reakcje na wystawę były pełne entuzjazmu i zachwytu, na co wskazują wpisy do księgi pamiątkowej. Pierwszy wpis pochodzi z wernisażu z 1 sierpnia i należy do Ministra Kultury Republiki Czeskiej: „*Dziękuję, że przypomnieliście odwagę Josefa Čapka, za którą zapłacił życiem. Lubomír Zaorálek*”.







Związek Komité Čapek Hronov z.s. w roku 75. rocznicy śmierci Josefa i 130. narodzin Karola Čapka przygotował trzy wydarzenia. Drugim jest „Cesta psa Voříška“ (Droga psa Kundelka), której jeden element został odsłonięty w trakcie 90. edycji wspomnianego festiwalu. Płyta **„Psí víly“ (Psie rusalki)**, wykonana przez jednego z członków związku Komité Čapek Hronov z.s., malarza akademickiego Ivana Krejčego, znajduje się mniej więcej w połowie projektowanej trasy **„Cesty psa Voříška“**, dokładnie według „Bajki o psie“ (Pohádka psí) Karola Čapka - <https://mapy.cz/s/dujugezagu>. Ze szczytowych partii tej trasy roztaczają się piękne widoki na Góry Stołowe, Skalniak i Szczeliniec po polskiej stronie. Na Szczelińcu z pewnością znajdziecie grotę czarodzieja Magiasza z „Bajki o doktorze“ (Doktorská pohádka) Josefa Čapka. Pomocnik Magiasza, Vincek, pochodził ze Zlíčka, dokąd prowadzi „Cesta psa Voříška“. W kolejnych etapach na trasie znajdują się, obecnie produkowane, kamienne kierunkowskazy oraz tablice informacyjne. Mamy nadzieję, że kiedyś w przyszłości uda się połączyć też Zlíčko ze Szczelińcem kolejną trasą na motywie bajki.



Trzecie wydarzenie jest elementem łączącym nasze tegoroczne „Čapkovanie” – to międzynarodowa konferencja „Hradec Králové dla Čapkův”. Odbyła się ona 9 września w Urzędzie Krajskim Kraju Hradeckiego. Między przedpołudniowym blokiem wykładów „Miejsca Čapkův dziś” a popołudniowym blokiem „Čapkovie dla dnia dzisiejszego” odbył się również drugi wernisaż wystawy pn. **„Polityczne rysunki Josefa Čapka 1933 – 1938“**. Wszystkie przedsięwzięcia realizowane były przy wsparciu Miasta Hronov oraz pod osobistym patronatem i przy wsparciu hetmana kraju hradeckiego Jiřego Štěpána.

Wystawa pomyślana jest jako objazdowa, by przesłanie wciąż aktualnego dorobku geniusza, Josefa Čapka, mogło dotrzeć do wielu zainteresowanych.

*Ing. Josef Zima, Komité Čapek Hronov z.s.*



## Zapraszamy do Jedliny–Zdroju!

Jedlina-Zdrój to miasto uzdrowskie położone w województwie dolnośląskim, w powiecie wałbrzyskim. Położone jest pomiędzy pasmem Gór Wałbrzyskich i Gór Sowich. Z trzech stron otaczają miejscowość zalesione stoki wzgórz: Rzepiska, Mniszego Lasu, Kobieli Leśniaka i najwyższej Borowej. Dolina otwarta jest od południa i południowego wschodu, dzięki czemu osłonięta jest od ostrych wiatrów, ma łagodniejszy klimat i większe nasłonecznienie niż okoliczne miejscowości. Najstarsze wzmianki o mieście pochodzą z XIII wieku, a nazwa wywodzi się od rosnących tu wówczas wspaniałych lasów jodłowych.

### PAŁAC „JEDLINKA”

Wśród licznych atrakcji Jedliny-Zdroju nie sposób nie wymienić Zespołu Pałacowo-Hotelowego „Jedlinka”, mieszczącego się przy ulicy Zamkowej 8. To historyczne miejsce jest ważnym punktem na mapie turystycznej całego regionu. Pałac można zwiedzać w godzinach od 10.00 do 18.00, z wyjątkiem poniedziałków. Oprócz standardowego zwiedzania, podczas którego poznać można zarówno historię samego pałacu jak również historię jego właścicieli i całego regionu, na turystów czekają specjalnie przygotowane projekty, takie jak „Teatr Historii”, „Wyprawa w czasie”, „Gabinet Kristera” czy „Nauka przez zabawę”.

Dodatkową atrakcją jest znajdująca się bezpośrednio przy pałacu replika wagonu sztabowego pociągu specjalnego „Amerika” i replika samolotu myśliwskiego Fokker Dr.1, którym latał „Czerwony Baron”, czyli Manfred von Richthofen – największy as lotnictwa w czasie I wojny światowej. Dodatkowo w Pałacu „Jedlinka” odbywają się często różnego rodzaju wystawy, koncerty, spektakle, konferencje i uroczystości, a w przylegających do pałacu pomieszczeniach bale i zabawy. W Browarze „Jedlinka” serwowane są piwa warzone na miejscu: „Czerwony Baron”, „Marcowa Dama”, „Jaśnie Książę” i „Pszenny Pan”.



### KOMPLEKS „ACTIVE”

Kompleks Sportowo-Rekreacyjny „Active” w Jedlinie-Zdroju to wyjątkowe miejsce, przeznaczone zarówno do uprawiania wielu dyscyplin sportowych, do różnego rodzaju aktywności jak i do wypoczynku. Kompleks zlokalizowany jest pomiędzy rewitalizowaną właśnie zabytkową linią kolejową nr 285, a ulicą Kłodzką. Czynny codziennie od godziny 6:00 aż do zmroku. W skład kompleksu wchodzi: stadion z pełnowymiarowym boiskiem do piłki nożnej, szatniami i częściowo zadaszonymi trybunami, dwa boiska treningowe oraz boisko „Orlik”, na których odbywają się treningi, sparingi i mecze piłkarskie klubu KS „Zdrój”, bulodromy oraz hala namiotowa pozwalające na treningi i zawody klubu KS „Petanque”. Warto zaznaczyć, że w hali namiotowej znajduje się również punkt gastronomiczny. Dodatkowo na aktywnych czeka pumtrack, skatepark, jest strefa do ćwiczeń workout i CrossFit.



## "CZARODZIEJSKA GÓRA" ZAPRASZA!

Znajdujący się przy ulicy Poznańskiej Park Aktywności "Czarodziejska Góra" czynny jest w godzinach 10.00-17.00. Jednak należy zaznaczyć, że korzystanie z parkowych atrakcji jest uzależnione od warunków atmosferycznych - podczas deszczu czy przy silnym wietrze atrakcje zostaną zamknięte.

### Na aktywnych czeka tor saneczkowy, a także pięć tras parku linowego:

**Trasa maluch**, przeznaczona dla dzieci od 3 do 8 lat. Na długości 110 metrów rozmieszczonych jest 16 fascynujących, kolorowych przeszkód. To niezwykle emocjonująca i całkowicie bezpieczna zabawa – asekurację zapewniają atestowane siatki asekuracyjne.

**Trasa junior** – ekscytujący tor przeszkód dla odważnych maluchów. Z każdym następnym krokiem poczują się jak prawdziwi zdobywcy. Długo niezapomniane przeżycia gwarantowane!

**Trasa standard** – spróbuj sił na standardowej trasie i przekonaj się o swoich możliwościach sprawności fizycznej. Trasa jest niezmiernie zróżnicowana, dlatego pasjonaci wspinaczki znajdą tutaj zarówno elementy do balansowania, przejeżdżania, wspinania się oraz do przeskoków.

**Trasa extremum** – jest to trasa dla lubiących wyzwania i dreszczyk emocji. W miarę wzrostu wysokości, na której się poruszasz nad ziemią, rośnie adrenalina i poczucie własnej wartości. Kończąc trasę możesz śmiało zaliczyć się do grona twardzieli!

**Tyrolska trasa**, przeznaczona dla nieustraszonych wielbicieli naprawdę mocnych wrażeń, bez lęku wysokości, pragnących poczuć się jak Tarzan. Prawdziwa „jazda bez trzymanki”, choć pod czujnym okiem instruktora.



## ROWEREM WOKÓŁ JEDLINY

W Jedlinie-Zdroju, oprócz różnego rodzaju atrakcji istnieje sporo tras rowerowych. Trasy te łączą wiele obiektów i miejsc takich jak między innymi Kompleks Sportowo-Rekreacyjny „Active”, Park Aktywności „Czarodziejska Góra” czy Zespół Pałacowo-Hotelowy „Jedlinka”. Prowadzą też na Przełęcz pod Borową, do sąsiedniej Głuszycy i do atrakcji turystycznych znajdujących się na terenie Gminy Głuszycy, a nawet do Wałbrzycha. Wśród istniejących tras warto wymienić trasę „Active”, która swój początek ma na terenie Kompleksu Sportowo-Rekreacyjnego „Active”. Znajdują się na niej takie obiekty i atrakcje jak dworzec kolejowy, Pałac i Browar „Jedlinka”, punkt widokowy w „Mnieszynie”, Aleja Brzozowa w Parku Północnym, Obelisk w Parku Północnym, zabytkowa remiza strażacka z dzwonnica i wozownią, zabytkowy budynek poczty przy ulicy Warszawskiej, Pijania Wód Mineralnych „Charlotta”, Dom Zdrojowy, Park Aktywności „Czarodziejska Góra” i kościół z wieżą widokową przy ulicy Jana Pawła II.





## WIEŻA WIDOKOWA NA BOROWEJ

Wieża widokowa na Borowej ( 853 m n.p.m.) wybudowana została na najwyższym szczycie Gór Wałbrzyskich zaliczanych do Korony Sudetów i Korony Sudetów Polskich. Jest jedną z piękniejszych wież widokowych na Dolnym Śląsku. Rozciąga się z niej widok na Góry Sowie, Masyw Ślęży, a panorama sięga po Karkonosze. Przy dobrej pogodzie z wieży można zobaczyć Wielką Sowę, Śnieżkę a nawet wrocławski Sky Tower. Wokół wieży zbudowano infrastrukturę rekreacyjną: wiatę, ławki, miejsce do grillowania oraz tablice informacyjne.





## PLATFORMA WIDOKOWA NA JAŁOWCU

Na położonym 751 m n.p.m. szczycie góry Jałowiec oraz nad kamieniołomami w okolicach Wołowca zostały zamontowane platformy widokowe. Można stamtąd podziwiać piękną panoramę Gór Wałbrzyskich i Gór Sowich. Platforma nad kamieniołomami to budowla modułowa, złożona z 6 modułów, otoczona z trzech stron barierkami ochronnymi, wykonana z elementów drewnianych, mocowanych trwale do gruntu wbetonowanymi stalowymi profilami. Z pali drewnianych wybudowano schody umożliwiające bezpieczne dojście na platformę.



EVROPSKÁ UNIE / UNIA EUROPEJSKA  
EVROPSKÝ FOND PRO REGIONÁLNÍ ROZVOJ  
EUROPEJSKI FUNDUSZ ROZWOJU REGIONALNEGO



## Międzynarodowe zawody drwali

W sobotę 8 sierpnia 2020 roku w Orlickim Záhoří spotkali się zawodnicy i pasjonaci z polsko-czeskiego pogranicza, by uczestniczyć w tradycyjnych międzynarodowych zawodach drwali Kunštátský drvoštěp, połączonych z pokazem rzeźbienia piłą spalinową. W tym roku impreza odbywała się w ramach projektu pn. Rok przemytnika, nr rej. CZ.11.4.120/0.0/0.0/16\_008/000 2047, rzeźbiono więc patronów gminy – przemytników. Rzeźba pierwszego przemytnika, autorstwa Miroslava Kříža, znajduje się przy wjeździe do miejscowości Orlické Záhoří od strony Dešné v Orlických horách, rzeźba drugiego, wykonana przez Jakuba Wotha, mieści się na parkingu przed urzędem gminy.



Zawody rozpoczęły się od konkurencji w dokładności cięcia siekierą, później był konkurs par w cięciu piłą łańcuchową na czas, a w ostatniej części przeprowadzono konkurencję skupiającą się na szybkości i dokładności pracy z piłą spalinową.

**Wszystkim zwycięzcom gratulujemy.**

Po zakończeniu programu do tańca przygrywał zespół VÍPIŠ.



## Aktualnie w Funduszu Mikroprojektów

### FM w okresie letnim

Nawet w okresie letnim w Funduszu Mikroprojektów nie próżnowaliśmy. Na początku lipca wnioskodawcy **łącznie 64 mikroprojektów otrzymali dobrą wiadomość o zatwierdzeniu ich wniosku projektowego przez Euroregionalny Komitet Sterujący**, który obradował dnia 18.06.2020 r. w Kudowie-Zdroju. Liczba ta obejmuje 34 polskie i 30 czeskich mikroprojektów. Po wyrażeniu pozytywnego stanowiska przez wnioskodawców, że przyjmują dofinansowanie z Funduszu Mikroprojektów i będą realizowali swój mikroprojekt w zatwierdzonym kształcie, wnioski projektowe przesłano z powrotem do wnioskodawców w celu uzupełnienia niezbędnych informacji przed przygotowaniem umowy o dofinansowanie. Następnie **Zarządzający FM** przygotowywali umowy o dofinansowanie i przesyłali je do podpisania wnioskodawcom.

**Jednocześnie trwała kontrola formalna i kontrola kwalifikowalności nowych mikroprojektów**, które złożono w naborze

kończącym się na dzień 3.07.2020 r. (początkowy termin 30.06.2020 r. postanowiliśmy przedłużyć o trzy dni robocze z powodu problemów technicznych, jakie pojawiły się pod koniec czerwca w systemie monitorującym MS2014 – dotyczyły one brakującej polskiej wersji językowej). **W ramach tego naboru złożono łącznie 38 wniosków projektowych**. Po kontroli kwalifikowalności, przeprowadzonej przez Zarządzających FM, oceny punktowej dokonali eksperci regionalni. **Obecnie mikroprojekty przygotowane są już do ich omówienia na październikowym posiedzeniu Euroregionalnego Komitetu Sterującego**.

### Kolejne nabory do FM

Od 4.07.2020 r. trwa kolejny nabór – w ramach tego 9. naboru można składać wnioski projektowe do Funduszu Mikroprojektów w ramach osi priorytetowej 2 i osi priorytetowej 4. Zamknięcie naboru ustalono w sposób następujący: - **do 30. 09. 2020** - termin na składanie mikroprojektów w ramach osi priorytetowej 4

- **do 30. 10. 2020** - termin na składanie mikroprojektów w ramach osi priorytetowej 2. Wniosek projektowy złożony w OP2 musi spełnić warunek – musi przyczynić się do realizacji programowego wskaźnika produktu „elementy bogactwa kulturowego/przyrodniczego o podniesionej atrakcyjności” (kod wskaźnika 91002). Jednocześnie informujemy, że w przypadku mikroprojektu typu A wskaźnik ten muszą realizować obaj/wszyscy partnerzy! Zalecamy wnioskodawcom, by przed złożeniem wniosku projektowego w OP2 skonsultowali z Zarządzającym FM kwalifikowalność działań pod kątem danego wskaźnika.

**Posiedzenie Euroregionalnego Komitetu Sterującego, na którym omawiane będą złożone mikroprojekty, odbędzie się najprawdopodobniej w marcu 2021 roku. Do tego czasu nie może zakończyć się realizacja projektów, objętych wnioskami złożonymi w tym naborze.**

*Jana Čejpová*  
kierownik Funduszu Mikroprojektów

## Gdzie skorzystano ze środków z Funduszu Mikroprojektów w Euroregionie?



**Mikroprojekt nr CZ.11.4.120/0.0/0.0/16\_008/0001786**  
**Tytuł projektu:** „Zintensyfikowanie służby informacyjnej i ochronnej w Karkonoszach”  
**Wnioskodawca:** Správa Krkonošského národního parku  
**Partner projektu:** Karkonoski Park Narodowy z siedzibą w Jeleniej Górze

Celem projektu było zintensyfikowanie współpracy Dyrekcji KRNP i KPN, by wiedza merytoryczna ich pracowników była wystarczająca dla zapewnienia trwałego rozwoju obszaru przygranicznego. Przyczyniły się do tego wspólne szkolenia dla strażników parku oraz wspólne patrole strażników na terenie grzbietowych partii Karkonoszy.



**Mikroprojekt:** CZ.11.2.45/0.0/0.0/16\_008/0001684  
**Tytuł:** „Nowoczesne technologie promocji na pograniczu polsko-czeskim”  
**Wnioskodawca:** Gmina Międzyzlesie  
**Partner projektu:** Obec Červená Voda

Celem projektu jest zwiększenie zainteresowania regionem polsko-czeskim oraz zwiększenie odwiedzalności dla turystów. Rozwój oferty turystycznej poprzez wydanie różnorodnych materiałów promocyjnych zawierających informacje o atrakcjach regionów, bazie noclegowej, zakupie gadżetów, dwóch kiosków multimedialnych, ścianki wystawienniczej, stojaków reklamowych na potrzeby działań promocyjnych Wnioskodawcy i Partnera.

Wydawca Euroregion Pomezi Čech, Moravy a Kladska – Euroregion Glacensis, Panská 1492, 516 01 Rychnov nad Kněžnou, Republika Czeska  
we współpracy ze Stowarzyszeniem Gmin Polskich Euroregionu Glacensis, Łukasiewicza 4a/2, 57-300 Kłodzko, Polska

Zarejestrowane przez MK RCz E 16575

Redakcja dla czeskiej części – tel.: 00420 494 531 054 · e-mail: info@euro-glacensis.cz · www.euro-glacensis.cz

Redakcja dla polskiej części – tel.: 0048 74 86 771 30 · e-mail: biuro@eg.ng.pl · www.euroregion-glacensis.ng.pl

Opracowanie graficzne i przygotowanie do druku: Studio eMD, Rychnov nad Kněžnou

Druk: V&H Print Hlávko, Nové Město nad Metují