

# Wykaz efektów współpracy transgranicznej w Euroregionie Glacensis



PŘEKRAČUJEME HRANICE  
PRZEKRACZAMY GRANICE  
2014—2020



EVROPSKÁ UNIE / UNIA EUROPEJSKA  
EVROPSKÝ FOND PRO REGIONÁLNÍ ROZVOJ  
EUROPEJSKI FUNDUSZ ROZWOJU REGIONALNEGO

Projekt „Promocja współpracy w Euroregionie Glacensis”  
jest współfinansowany ze środków Europejskiego Funduszu Rozwoju Regionalnego

# Wykaz efektów współpracy transgranicznej w Euroregionie Glacensis



PŘEKRAČUJEME HRANICE  
PRZEKRACZAMY GRANICE  
2014—2020



EVROPSKÁ UNIE / UNIA EUROPEJSKA  
EVROPSKÝ FOND PRO REGIONÁLNÍ ROZVOJ  
EUROPEJSKI FUNDUSZ ROZWOJU REGIONALNEGO

Publikacja została wydana w ramach projektu „Promocja współpracy w Euroregionie Glacensis”  
współfinansowanego ze środków Europejskiego Funduszu Rozwoju Regionalnego  
w ramach Programu Interreg V-A Republika Czeska – Polska

# Spis treści

Wstęp	3
1. Programy Unii Europejskiej	
1.1 Program Phare Credo	5
1.2 Program Phare CBC	8
1.3 Program Inicjatywy Wspólnotowej INTERREG IIIA Czechy – Polska	12
1.4 Program Operacyjny Współpracy Transgranicznej 2007-2013 Republika Czeska – Rzeczpospolita Polska	26
1.5 Program Interreg V-A Republika Czeska – Polska	57
Podsumowanie	79

# Wstęp



Pogranicze Kłodzkie jako region miało w okresie komunizmu bardzo ograniczone szanse na zrównoważony rozwój. Peryferyjne położenie z dala od wielkich metropolii wpływało na niższe środki z budżetu państwa, a zamknięte granice skutecznie blokowały jakąkolwiek współpracę transgraniczną Polski i Czech. Wszystko to wpływało na rosnące problemy społeczno-gospodarcze. W okresie młodej demokracji należały do nich strukturalne bezrobocie oraz związane z tym częste przypadki wykluczenia społecznego jak również braki infrastrukturalne oraz niska dostępność komunikacyjna regionu.

Lata dziewięćdziesiąte to okres starań Polski o włączenie do Unii Europejskiej. Wtedy pojawiły się możliwości planowania rozwoju regionu w oparciu o środki przedakcesyjne. Do skutecznego korzystania z tych pierwszych mechanizmów unijnych konieczne było ustalenie wspólnej polityki i priorytetów ważnych dla regionu. Odbywało się to w kręgu polityków lokalnych po stronie polskiej i czeskiej, gdzie

dochodziło do spotkań oraz rozmów na temat wspólnych celów.

Okazało się, że dla obu stron jedną z najważniejszych kwestii jest poprawa dostępności komunikacyjnej. Droga łącząca Wrocław i Pragę, przebiegająca przez tereny pogranicza, miała wtedy bardzo niskie parametry techniczne i była niebezpieczna. Ograniczało to ruch turystyczny, który stawał się kluczowy dla rozwoju regionu. Polscy i czescy samorządowcy i politycy zaczęli czynić starania, aby realizować projekty dotyczące infrastruktury drogowej.

Pierwszym krokiem było poznanie zasad wdrażania funduszy unijnych i skutecznej realizacji projektów. Poligonem dla polskiej i czeskiej części Euroregionu Glacensis stał się program przedakcesyjny Phare Credo. Pierwsze transgraniczne przedsięwzięcia dotyczyły integracji społecznej i stały się świetną okazją do nawiązywania stałych partnerstw i przygotowania projektów strategicznych.

Wkrótce, wraz z nadejściem programu Phare CBC a następnie Interregu III A można było wdrażać przedsięwzięcia inwestycyjne o charakterze transgranicznym. Dzięki wspólnemu planowaniu możliwe było dofinansowanie i realizacja projektów takich jak poszerzenie drogi i mostu na samochodowym przejściu granicznym Kudowa – Nachod czy budowa pasa trzeciego ruchu na odcinku Lewin Kłodzki – Duszniki-Zdrój. Wielkim przedsięwzięciem udostępniającym Góry Orlickie była modernizacja drogi z Zieleńca przez Lasówkę do przejścia granicznego w Mostowicach.

Realizacja tych i kolejnych projektów pokazała wielki potencjał współpracy polskich i czeskich samorządów oraz instytucji, które potrafiły wspólnie planować, wspierać i skutecznie realizować priorytetowe zamierzenia. Nie byłoby to możliwe bez zaangażowania wielkich zwolenników współpracy transgranicznej, którzy na różnych stanowiskach i w różnych instytucjach wspierali dobrze przygotowane projekty.

Chciałbym w tym miejscu szczególnie podziękować osobom od wielu lat zaangażowanym w zarządzanie programami współpracy na poziomie ministerialnym: Joannie Kapuścińskiej, Grażynie Węclewskiej, Iwonie Broł, Anicie Ryng i Witoldowi Wieczorkowi. Wyrazy wdzięczności należą się też wielu osobom pracującym w regionie pogranicza, na czele z panem Henrykiem Gołębiewskim. Współpraca transgraniczna w Euroregionie Glacensis okazała się sukcesem dzięki przychylności zarządzających programem po stronie czeskiej, którym składam również serdeczne podziękowania.

Czesław Kręćchwost

Przewodniczący polskiej części Rady Euroregionu  
Prezes Zarządu Stowarzyszenia Gmin Polskich Euroregionu Glacensis



Po 1990 roku, gdy granice Polski i Czech, przypominające tzw. „żelazną kurtynę”, w końcu się otworzyły, nowe samorządy naszych do tego momentu „zaprzyjaźnionych” państw zaczęły się skupiać między innymi na działaniach mających na celu poprawę życia mieszkańców w tych do tej pory pomijanych regionach, realizowanych w drodze wzajemnej współpracy. Większość przedstawicieli samorządów miała świadomość, że nie ma innej drogi. Przygraniczne gminy zaczęły poszukiwać sposobów, by poprzez współpracę rozwiązywać problemy, które po obu stronach granicy tego regionu były i są bardzo zbieżne. Po zainicjowaniu współpracy gmin pozostało tylko kwestią czasu, kiedy zaczną one szukać form współpracy na wyższym poziomie. Tym wyższym poziomem, co jest logiczne, okazały się euroregiony, które zaczęły stopniowo powstawać na całej polsko-czeskiej granicy, a swoją ważną rolę potwierdzają już niemal od 30 lat i będą ją mieć także w przyszłości.

Uczestniczyłem w założeniu największego polsko-czeskiego euroregionu, Euroregionu Glacensis, a ponadto miałem zaszczyt być także jego prezesem w latach 2003, 2012 i 2018. Gdy nasz euroregion powstawał, nikomu nie przyszło do głowy, że będziemy mieli do dyspozycji środki finansowe z budżetu Unii Europejskiej. Jak już wspominałem na wstępie, głównym powodem było rozwiązywanie problemów oraz poprawa warunków życia mieszkańców po obu stronach granicy. Na polsko-czeskim pograniczu było i mimo wielu udanych projektów nadal jest wiele zadań do zrealizowania. Przed przystąpieniem do Unii Europejskiej mieliśmy możliwość korzystania ze środków finansowych programów Phare Credo i Phare CBC, ale nie było ich dla polsko-czeskiego pogranicza zbyt wiele i bardziej realizowano przede wszystkim projekty nieinwestycyjne, ewentualnie tylko niewielkie inwestycje. Po przystąpieniu do Unii Europejskiej sytuacja w zakresie możliwości korzystania ze środków finansowych na realizację projektów znacznie się poprawiła. INTERREG IIIA 2004-2006, Program Operacyjny Współpracy Transgranicznego RCz-RP 2007-2013 i obecny program INTERREG V-A dysponowały już znacznymi finansami przeznaczonymi na projekty realizowane na polsko-czeskiej granicy. Z tych środków można było dofinansować projekty bardzo ważne dla poprawy stanu infrastruktury oraz w wielu innych dziedzinach rozwoju współpracy. Osobiście zawsze bardzo się cieszę, widząc, że realizowane są projekty przygotowywane przez współpracujące podmioty od długiego czasu, a pozyskane dofinansowanie przyczynia się do ich szybszej realizacji. Moim zdaniem, to dobrze zagospodarowane środki publiczne, przyczyniające się do rozwoju naszego pogranicza, a tym samym do poprawy życia mieszkających tu obywateli. W obecnym okresie programowania po raz pierwszy wydzielono także środki finansowe na edukację, jednak ich wykorzystanie nie jest w pełni zadowalające i niewiele jest dobrych projektów. Być może ukierunkowanie tej osi priorytetowej tylko na wzmocnienie rozwoju transgranicznego rynku pracy nie było w pełni idealne, ale cieszyłbym się, gdyby podobna oś priorytetowa była także w programie na kolejny okres programowania Unii Europejskiej. W obecnej perspektywie finansowej brakuje mi dziedziny środowiska, ponieważ to obszar, w którym wciąż istnieje wiele problemów potrzebujących rozwiązania, chociaż w poprzednim okresie programowania w tej dziedzinie zrealizowano wiele ważnych projektów. Uważam, że bardzo istotna jest także współpraca w zakresie zintegrowanego systemu ratownictwa, konkretnie współpraca służb ratownictwa medycznego, które są dla mieszkańców z obu stron granicy bardzo ważne. Jak na razie pozostaje to jednak nieco poza zakresem zainteresowania. Być może wynika to z braku umowy międzyrządowej o wzajemnej współpracy, ale wierzę, że taka podstawowa umowa międzyrządowa zostanie w najbliższym czasie zawarta. Oczywiście nie sposób nie wspomnieć osi priorytetowej 4, obejmującej wszystkie formy współpracy ludzi i instytucji, która znacząco przyczynia się do naszego wzajemnego poznawania, bez którego tak naprawdę żadna inna współpraca nie miałaby sensu.

Wierzę, że także na kolejny okres programowania Unii Europejskiej uda nam się wspólnie przygotować program operacyjny współpracy transgranicznej, który będzie korzystny dla dalszego rozwoju polsko-czeskiego pogranicza, byśmy wciąż mogli podnosić poziom życia mieszkańców.

Miroslav Vlasák

Przewodniczący czeskiej części Rady Euroregionu Glacensis

# 1. Programy Unii Europejskiej

## 1.1

### Program Phare Credo

Phare



Program Phare Credo był finansowany w ramach programu Unii Europejskiej Phare. Ten ponadnarodowy schemat grantów był przeznaczony dla międzynarodowych projektów realizowanych w regionach przygranicznych krajów Europy Środkowej i Wschodniej oraz Wspólnoty Niezależnych Państw. Celem programu Phare Credo było wspieranie stosunków dobrosąsiedzkich, stabilności społecznej oraz rozwoju gospodarczego na pograniczu za pośrednictwem projektów, które oznaczały konkretną korzyść dla mieszkańców po obu stronach granicy.

W przyszłości program ten miał zapewnić finansowanie małych projektów infrastrukturalnych, przyczyniających się do nawiązania pozytywnych stosunków transgranicznych oraz stworzenia warunków na rzecz zapewnienia społeczno-gospodarczego rozwoju obszarów przygranicznych.

Celem projektów wnioskujących o dofinansowanie było m.in. zwiększenie wiedzy o potencjalnych korzyściach współpracy transgranicznej we właściwych krajach, zwłaszcza na poziomie lokalnym i regionalnym musiały wskazywać charakter współpracy i stwarzać niezbędne warunki do szerszej współpracy w przyszłości oraz wspólnego rozwoju pogranicza po obu stronach granicy.

#### Organizacje składające projekty musiały spełniać cztery kryteria:

- mieć siedzibę we właściwym regionie przygranicznym na terenie powiatów Šumperk, Jeseník, Ústí nad Orlicí, Rychnov nad Kněžnou, Náchod, Trutnov, województw: wałbrzyskiego, jeleniogórskiego, opolskiego, katowickiego, bielsko-bialskiego,
- być organizacją non-profit w sektorze prywatnym lub publicznym,
- w przypadku organów sektora publicznego prowadzić działalność w danym regionie, zgodnie z lokalną administracją i samorządem (np. urzędem gminnym lub powiatowym),
- być niezależne operacyjnie od władzy centralnej (jeżeli chodzi o organizacje w skali narodowej) i nie mogły współtworzyć polityki narodowej.

#### W ramach Programu Phare Credo rozróżniano dwa typy projektów:

- tzw. projekty „miękkie”, obejmujące wymianę wiedzy, doradztwo zawodowe, rozwój gospodarczy i handlowy oraz wymianę informacji; przykładem takich działań są kursy i seminaria, studia wykonalności, udział w targach, przygotowanie inkubatorów przedsiębiorczości lub turystycznych biur informacji;
- tzw. projekty inwestycyjne, obejmujące finansowanie infrastruktury w mniejszej skali, przy założeniu, że ta inwestycyjna część stanowiła nieodłączną część szerszego przedsięwzięcia projektowego; przykładowo można tu wymienić ścieżki rowerowe, oznakowanie turystyczne, inkubatory przedsiębiorczości, sprzęt do monitoringu stanu środowiska itd.

#### Współpraca mogła być ukierunkowana na następujące dziedziny:

**Rozwój gospodarczy** – projekty wspierające rozwój lokalnej bazy ekonomicznej w regionach przygranicznych.

**Współpraca społeczno-kulturalna** – projekty, które podtrzymują wymianę kulturalną w regionach przygranicznych, w szczególności długookresowe lub powtarzające się (cykliczne) w odróżnieniu od imprez jednorazowych.

**Usługi miejskie i regionalne** – projekty dotyczące zarządzania usługami miejskimi i ich rozwoju, dotyczące transportu i zarządzania ruchem, a także środowiska, wspierania historycznego dziedzictwa miejskiego itp.

**Środowisko** – projekty dotyczące problemów środowiska w regionie przygranicznym, takie jak studia oceny problemów ekologicznych, analiza obecnych substancji zanieczyszczających itp.

**Zasoby ludzkie** – projekty wspierające w edukacji, organizacji konferencji, seminariów, spotkania młodzieży itp.

**Administracja lokalna i regionalna** – projekty dotyczące wspierania rozwoju i zarządzania samorządu lokalnego i regionalnego.

**Tabela** Dofinansowanie projektów w ramach Programu Phare Credo w Euroregionie Glacensis – część polska

<b>Wsparcie projektów z programu Phare Credo na obszarze Euroregionu Glacensis – część polska</b>						
<b>Lp.</b>	<b>Tytuł projektu</b>	<b>Nazwa programu</b>	<b>Rok programu</b>	<b>Wnioskodawca</b>	<b>Powiat</b>	<b>Wartość dofinansowania w EUR</b>
1.	Polsko – Czeskie Dni Kultury Chrześcijańskiej	Phare Credo Pilot Round	1997	Komitet Obywatelski Ziemia Kłodzka	Nowa Ruda – miejska	31 057,00
2.	EUROFIRMA – Polsko-Czeski Program Rozwoju Przedsiębiorczości	Phare Credo Pilot Round	1997	Agencja Rozwoju Regionalnego AGROREG	Nowa Ruda – miejska	39 993,00
3.	Podiebrad Miasta partnerskie Ziębice – Jaromierz	Phare Credo Pilot Round	1998	Gmina Ziębice	Gmina Ziębice	35 544,00
4.	Mapa Turystyczna Góry Stołowe a Broumowske Steny	Phare Credo Main Round	1998	Park Narodowy Gór Stołowych	Kudowa Zdrój	11 000,00
5.	Szkoła 2000 – Demokracja, tolerancja, przyjaźń	Phare Credo Main Round	1998	Stowarzyszenie KLUB ZDANIE	Bystrzyca Kłodzka	46 492,00
6.	Zarządzanie Programem CREDO, wsparcie instytucjonalne	Phare Credo Main Round	1998-2000	Stowarzyszenie Gmin Ziemi Kłodzkiej	EG	6 419,93
<b>Suma</b>						<b>170 505,93</b>

**Tabela** Dofinansowanie projektów w ramach Programu Phare Credo w Euroregionie Glacensis – część czeska

<b>Wsparcie projektów z programu Phare Credo na obszarze Euroregionu Glacensis – część czeska</b>						
<b>Lp.</b>	<b>Tytuł projektu</b>	<b>Nazwa programu</b>	<b>Rok programu</b>	<b>Wnioskodawca</b>	<b>Powiat</b>	<b>Wartość dofinansowania w EUR</b>
<b>1.</b>	BIORES – Wspieranie współpracy w zakresie rozwoju zrównoważonego w Rezerwacie Biosfery Karkonosze	Phare CREDO Pilot Round	1997	Nadace Biosférické rezervace Krkonoše, Vrchlabí	Trutnov	14 300,00
<b>2.</b>	BOOM	Phare CREDO Main Round	1998	Centrum odborné přípravy Trutnov	Trutnov	16 367,00
<b>3.</b>	Ochrona wód podziemnych regionu Mikulovice – Głuchołazy, oczyszczenie rzeki Bělá	Phare CREDO Main Round	1998	Obec Mikulovice	Jeseník	235 380,00
<b>4.</b>	Modernizacja informacji turystycznych w polsko-czeskim Karkonoskim Parku Narodowym	Phare CREDO Main Round	1998	Správa KRNAP, Vrchlabí	Trutnov	52 624,00
<b>Suma</b>						<b>318 671,00</b>



### Programy Narodowe Phare

Obejmowały w szczególności projekty ukierunkowane na przygotowanie Polski i Czech do członkostwa w UE. Były to przede wszystkim projekty dla administracji państwowej. Kolejnym bardzo ważnym elementem Programu Narodowego były projekty inwestycyjne w zakresie spójności gospodarczej i społecznej, służące do weryfikacji przygotowania struktur do późniejszego udziału w funduszach strukturalnych.

**Programy Współpracy Transgranicznej Phare CBC** stanowiły przygotowanie do udziału w Inicjatywie Wspólnotowej INTERREG III. Projekty w ramach tych programów miały przeważnie charakter inwestycyjny, realizowane były w regionach przygranicznych i miały zasięg transgraniczny.

### Programy Wielonarodowe Phare

Służyły przede wszystkim do dodatkowego wsparcia współpracy i przygotowania krajów kandydujących do wejścia do UE, a podczas ich wdrażania kraje te wzajemnie współpracowały.

Program Phare CBC (Cross Border Cooperation) jako program współpracy transgranicznej wspierał współpracę przygraniczną z sąsiednimi krajami w przygranicznych regionach Republiki Czeskiej. Podstawowym celem programu było ograniczenie negatywnego wpływu granicy na warunki życia mieszkańców regionów przygranicznych, pogłębienie wzajemnej współpracy mieszkańców i stworzenie porównywalnych warunków wyjściowych do dalszego rozwoju obszaru po obu stronach granicy.

Wśród głównych celów programu było wspomaganie rozwoju gospodarczego regionów przygranicznych oraz wzmacnianie konkurencyjności czeskich przedsiębiorstw, pokonywanie problemów obciążających regiony po obu stronach granicy (zanieczyszczanie środowiska, niewystarczająca infrastruktura), podnoszenie poziomu życia mieszkańców oraz pogłębianie współpracy pomiędzy społecznościami regionów granicznych.

### Środki finansowe Phare CBC przeznaczone były na:

- duże projekty inwestycyjne
- schematy grantowe
- wspólny fundusz małych projektów

### Duże projekty inwestycyjne

Projekty te były ukierunkowane przede wszystkim na transport: modernizację sieci drogowej i kolejowej prowadzącej do przejść granicznych; infrastrukturę techniczną: ochronę powietrza, środowiska; gospodarkę wodną: kanalizacje, oczyszczalnie ścieków. Projekty te miały wspomóc rozwiązywanie problemów, z którymi borykają się regiony po obu stronach granicy: zanieczyszczanie środowiska oraz niewystarczająca infrastruktura wzdłuż granicy państwa, mająca – wraz z drogami przechodzącymi przez granice państwowe – stanowić oś wspomagającą rozwój pogranicza.

**Tabela** Wsparcie projektów infrastrukturalnych z Programu Phare CBC w Euroregionie Glacensis

Lp.	Nazwa projektu	Nazwa programu	Rok/ numer pro- gramu	Beneficjent	Gmina/ Powiat	Kwota dofi- nansowania w EUR
1.	Budowa oczyszczalni ścieków w Mieroszowie	Phare CBC Poland – Germany – Czech Republic	1995	Gmina Mieroszów	Mieroszów	202 934,00
2.	Budowa międzygminnej oczyszczalni, ścieków w Ścinawce Dln.	Phare CBC Poland – Germany	1997	Gmina Miejska Nowa Ruda	Nowa Ruda	1 254 000,00
3a.	Ochrona wód Nysy Kłodzkiej w obrębie Rowu Górnej Nysy – budowa dwóch nowych oczyszczalni ścieków dla Bystrzycy i Międzyzlesia	Phare CBC Poland – Czech Republic	1999	Gmina Międzyzlesie	Międzyzlesie	1 000 000,00
3b.	Ochrona wód Nysy Kłodzkiej w obrębie Rowu Górnej Nysy – budowa dwóch nowych oczyszczalni ścieków dla Bystrzycy i Międzyzlesia	Phare CBC Poland – Czech Republic	1999	Gmina Bystrzyca	Bystrzyca Kłodzka	1 600 000,00
4.	Modernizacja kolejowego przejścia granicznego Lichkov – Międzyzlesie (CZ-PL)	Phare 97 – Program Krajowy (CZ-PL)	1997	PKP	Międzyzlesie	3 000 000,00
5.	Orlické Záhoří – Mostowice, modernizacja drogi II/311	Phare CBC Poland – Czech Republic	2000	Dyrekcja Dróg i Autostrad Czeskiej Republiki	Rychnov n. Kn.	2 000 000,00
6.	Modernizacja dróg dojazdowych II/311 i II/319 do przejścia granicznego Orlické Záhoří – Mostowice, 2 etap	Phare CBC Poland – Czech Republic	2001	Dyrekcja Dróg i Autostrad Cze- skiej Republiki	Rychnov n. Kn.	2 200 000,00
7.	Przebudowa drogi wojewódzkiej nr 389 na odcinku 11,2 km Duszniki Zdrój – Zieleniec	Phare CBC Poland – Czech Republic	2002	Dolnośląski Zarząd Dróg Wojewódzkich	Duszniki Zdrój	2 000 000,00
8.	Modernizacja dróg w regionie przygranicznym Ústí nad Orlicí	Phare CBC Poland – Czech Republic	2003	Pardubický kraj	Ústí n. Orl.	3 062 895,91

9.	Budowa pasów wolnego ruchu na drodze nr 8 na odcinku Duszniki Zdrój – Lewin Kłodzki (dojazd do przejścia Kłodzka Słone – Nachod)	Phare CBC Poland – Czech Republic	2003	Generalna Dyrekcja Dróg Krajowych i Autostrad	Duszniki Zdrój/ Lewin Kłodzki	2 300 000,00
<b>Łączne wsparcie w ramach dużych projektów infrastrukturalnych Phare CBC</b>						<b>18 619 829,91</b>
<b>Polska</b>						<b>11 356 934,00</b>
<b>Czechy</b>						<b>7 262 895,91</b>

### Schematy grantowe

Schematy grantowe były ukierunkowane przede wszystkim na rozwój i modernizację infrastruktury turystycznej oraz na pośrednie wspomaganie infrastruktury biznesowej.

**Tabela** Wykaz zrealizowanych projektów – Program CBC Phare – schematy grantowe w regionie Glacensis

Nazwa wnioskodawcy	Tytuł projektu	Przyznane dofinansowanie w EUR
Město Žacléř	Likwidacja ścieków w Mieście Žacléř	156 255,00
Město Broumov	Modernizacja drogi dojazdowej do przejścia granicznego Broumov – Janovičky – Głuszyca	168 180,00
<b>Suma</b>		<b>324 435,00</b>

### Wspólny Fundusz Małych Projektów (FMP)

Wspólny Fundusz Małych Projektów (FMP) był elementem Programu Współpracy Transgranicznej Phare. Celem FMP było rozszerzanie pola działania Programu Phare poprzez udzielanie dofinansowania instytucjom lokalnym i regionalnym w regionach przygranicznych na realizację działań o mniejszym zasięgu typu „people-to-people” oraz projektów o charakterze nie inwestycyjnym. FMP przyczyniał się do rozwoju bezpośrednich powiązań oraz efektywniejszych form współpracy transgranicznych między różnymi podmiotami po obu stronach granicy. W szerszym znaczeniu FMP dotyczył ważnego zadania, związanego z tworzeniem warunków do integracji Polski i Czech z Unią Europejską. Polegało ono na tworzeniu i rozwijaniu wiedzy zawodowej oraz zaplecza instytucji, zorientowanych na kwestie rozwoju regionalnego, na przygotowanie i realizację projektów zgodnie ze zwyczajami UE, bezpośrednio w poszczególnych regionach przygranicznych.

Fundusz Małych Projektów był realizowany w latach 1999–2006. Fundusz był podzielony na poszczególne edycje – lata. Na każdą edycję była przeznaczona kwota 10% wartości danej edycji w ramach Programu.

### Wsparcie było ukierunkowane na następujące sfery:

**Wymiany kulturalne** – wspólne spotkania oraz wymiana osób między grupami lokalnymi po obu stronach granicy.

**Demokracja lokalna** – działania wspomagające tworzenie i pogłębianie umiejętności w strukturach organizacyjnych lokalnej i regionalnej administracji publicznej oraz w innych jednostkach społecznych.

**Zasoby ludzkie** – podwyższanie poziomu kształcenia w dziedzinie turystyki, nauki języków obcych, współpracy w zakresie edukacji zawodowej.

**Studia planistyczne i studia rozwoju** – wspólne planowanie przestrzenne, plany gospodarcze parków narodowych oraz chronionych obszarów przyrodniczych, przygotowywanie wniosków projektowych oraz studiów wykonalności.

**Rozwój gospodarczy** – współpraca handlowa, rozwój przedsiębiorczości, wspomaganie badań i rozwój technologii itp.

**Środowisko naturalne** – edukacja oraz zwiększanie świadomości ekologicznej w zakresie środowiska, ocena problemów ekologicznych.

**Turystyka** – przygotowywanie lokalnych i regionalnych strategii i planów działania w turystyce, wspólna wymiana danych, współpraca informacji turystycznych.

Rolę sekretariatu FMP po polskiej stronie pełniło Stowarzyszenie Gmin Ziemi Kłodzkiej stanowiące do 2000 roku polską część Euroregionu Glacensis. Od 1.01.2001 rolę polskiej części Euroregionu i sekretariatu FMP pełniło Stowarzyszenie Gmin Polskich Euroregionu Glacensis. Funkcję sekretariatu FMP po czeskiej stronie pełniła agencja „Regional Development Agency” z siedzibą w Rychnovie nad Kněžnou.

**Tabela** FMP Phare CBC – Wykorzystanie środków finansowych UE w ramach Funduszu Małych Projektów wg edycji

Nazwa transzy Programu	Ilość zrealizowanych projektów – część polska	Kwota dofinansowania w EUR – część polska	Ilość zrealizowanych projektów – część czeska	Kwota dofinansowania w EUR – część czeska
Phare CBC 1996	8	108 278,00	0	0
Phare CBC 1999	25	80 000,00	39	114 028,00
Phare CBC 2000	20	180 559,00	9	81 815,00
Phare CBC 2001	20	133 726,00	13	138 870,00
Phare CBC 2002	17	135 799,24	7	82 100,00
Phare CBC 2003	13	99 799,17	19	138 823,00
<b>Suma</b>	<b>103</b>	<b>738 161,41</b>	<b>87</b>	<b>555 636,00</b>



Oczyszczalnia w Międzyzlesiu



Orlické Záhoří – Modernizacja drogi II/311



Celem ogólnym Programu była poprawa warunków i standardu życia na objętym programem obszarze pogranicza za pomocą wspólnych przedsięwzięć społeczności i instytucji z Czech i Polski.

**Cele szczegółowe (poziom ustalania priorytetów):**

- Wzrost integracji gospodarczej pogranicza czesko-polskiego;
- Stworzenie lepszych warunków dla wzrostu gospodarczego obszaru przygranicznego;
- Stworzenie lepszych warunków dla zrównoważonego rozwoju środowiska naturalnego i/lub dla regeneracji obszaru przygranicznego;
- Dalsza integracja społeczna pogranicza czesko-polskiego.

**Cele operacyjne (poziom działania):**

- Poprawa jakości infrastruktury transportowej i komunikacyjnej o znaczeniu transgranicznym;
- Poprawa infrastruktury ochrony środowiska w kategoriach jakościowych i ilościowych, o znaczeniu transgranicznym;
- Zapobieganie klęskom żywiołowym, tj. powodziom, poprzez ściślejszą koordynację działań w skali transgranicznej;
- Wspieranie lokalnego sektora MSP, zwłaszcza turystycznych poprzez zapewnienie odpowiedniej infrastruktury o znaczeniu transgranicznym;
- Wzrost zorganizowanych przedsięwzięć transgranicznych związanych z turystyką;
- Zwiększenie współpracy między społecznościami lokalnymi;
- Budowa sieci i struktur transgranicznych oraz wzmacnianie ich współpracy.

### Budżet Programu

Program INTERREG III A Czechy – Polska był współfinansowany ze środków Europejskiego Funduszu Rozwoju Regionalnego (EFRR) oraz ze środków krajowych. Udział EFRR w budżecie programu w okresie 2004-2006 wynosił łącznie 34,5 mln EUR, w tym Polska alokacja EFRR na program wynosiła ponad 18,0 mln EUR.

### Potencjalni beneficjenci Programu

Beneficjentami Programu INTERREG IIIA Czechy – Polska mogły być jednostki należące do sektora finansów publicznych lub spoza tego sektora o ile realizowali projekty mające na celu dobro publiczne m.in. jednostki samorządu terytorialnego i ich związki, partnerzy społeczno-ekonomiczni, organizacje pozarządowe i inne non-profit, jednostki edukacyjne i kulturalne.

### Obszar Programu obejmował:

- po polskiej stronie 4 podregiony statystyczne NTS 3 (odpowiednik NUTS 3) przylegające do granicy z Republiką Czeską – **jeleniogórsko-wałbrzyski, opolski, rybnicko-jastrzębski, bielsko-bialski**
- po czeskiej stronie 5 regionów (krajów) granicznych NUTS 3 – **Liberec, Hradec Kralove, Pardubice, Ołomuniec i Morawsko-Śląski**

Dla osiągnięcia celów programu określono następujące priorytety i działania:

### **PRIORYTET 1. DALSZY ROZWÓJ I MODERNIZACJA INFRASTRUKTURY DLA ZWIĘKSZENIA KONKURENCYJNOŚCI OBSZARU POGRANICZA**

Alokacja EFRR: **22 081 886 EUR**

Mimo realizacji znacznych inwestycji infrastrukturalnych na czesko-polskim pograniczu w ramach programu Phare CBC, nadal istniała potrzeba rozwoju infrastruktury dla rozwoju gospodarczego. W ramach tego priorytetu wspierany był rozwój lokalnej infrastruktury o znaczeniu transgranicznym (przede wszystkim transportowej). Poprawa infrastruktury koncentrująca się na ochronie środowiska ożywionego oraz przeciwdziałania powodziom miała pomóc chronić naturalne wartości tego terytorium. Rozwój infrastruktury związany z działalnością gospodarczą miał na celu wspieranie lokalnych gałęzi małych i średnich przedsiębiorstw, a tym samym przyczynił się do łagodzenia problemów rynku pracy.

#### **Działanie 1.1. Wspieranie rozwoju infrastruktury o znaczeniu transgranicznym**

Alokacja EFRR: **10 350 884 EUR**

Ilość zrealizowanych projektów: **32**

Ilość zrealizowanych projektów w EG: **11**

##### **Główny cel:**

- Poprawa jakości infrastruktury transportowej i komunikacyjnej o znaczeniu transgranicznym

##### **Cele szczegółowe:**

- Łagodzenie peryferyjnego charakteru obszaru pogranicza poprzez poprawę jego wewnętrznej i zewnętrznej dostępności komunikacyjnej
- Rozwój spójnej sieci transportu transgranicznego (logistyka oraz usługi związane z transportem transgranicznym)
- Poprawa dostępności infrastruktury turystycznej
- Rozwój infrastruktury komunikacyjnej i informacyjnej w celu promowania transgranicznych stosunków społecznych i gospodarczych

##### **Kwalifikujące się działania:**

- Modernizacja i rozwój transgranicznych połączeń drogowych
- Wspieranie rozwoju centrów multimodalnych
- Modernizacja i przebudowa byłych służb granicznych oraz infrastruktury kontroli granicznej (budynków) dla nowych funkcji (np. rozwój usług)
- Rozwój transgranicznych ośrodków informacyjnych i transportowych (stacje i węzły transportu publicznego) oraz związanych z nimi usług
- Budowa i modernizacja połączeń z małymi, odległymi wioskami znajdującymi się na obszarze pogranicza
- Budowa i modernizacja obwodnic



**Tytuł projektu:** Poprawa dostępności obszaru pogranicza poprzez modernizację odcinka drogi gminnej 118740D do przejścia granicznego Radków-Bożanów

Nr projektu: CZ.04.4.85/1.1.PL.1/0150; Nazwa beneficjenta: Gmina Radków

**Tabela** Wykaz zrealizowanych projektów w ramach działania 1.1 w Euroregionie Glacensis

Prio-rytet	Dzia-łanie	Numer projektu	Tytuł projektu	Nazwa beneficjenta	Dofinanso-wanie z UE w EUR
1	1.1	CZ.04.4.85/1.1.CZ.1/0021	Zřízení železniční zastávky Hostinné – Město	Město Hostinné	225 102,32
1	1.1	CZ.04.4.85/1.1.CZ.1/0038	Modernizace silnice III/31227 Červený Potok – Horní Morava	Pardubický kraj	1 431 575,27
1	1.1	CZ.04.4.85/1.1.CZ.1/0082	Silnice III/3032 a III/3033 Velké Poříčí – Malá Čermná, státní hranice	Královéhradecký kraj	209 278,73
1	1.1	CZ.04.4.85/1.1.CZ.1/0316	Cesta Špindlerův Mlýn – Przesieka (Borowice)	Královéhradecký kraj	1 038 293,90
1	1.1	CZ.04.4.85/1.1.CZ.1/0327	Oprava místní komunikace k hraničnímu přechodu v České Čermné	Obec Česká Čermná	69 734,26
1	1.1	CZ.04.4.85/1.1.CZ.1/0375	Rekonstrukce krytu silnice II/310	Správa a údržba silnic Královéhradeckého kraje	193 343,44
1	1.1	CZ.04.4.85/1.1.PL.1/0103	Modernizacja infrastruktury drogowej powiązanej z polsko-czeską trasą rowerową T.G. Masaryka. Odcinek Aleja Jana Pawła II w Kudowie Zdroju	Miasto Kudowa Zdrój	193 552,08
1	1.1	CZ.04.4.85/1.1.PL.1/0140	Przebudowa drogi wojewódzkiej nr 389 na odcinku Zieleniec – Mostowice	Dolnośląski Zarząd Dróg Wojewódzkich we Wrocławiu/ Samorząd Województwa Dolnośląskiego	2 070 405,56
1	1.1	CZ.04.4.85/1.1.PL.1/0150	Poprawa dostępności obszaru pogranicza poprzez modernizację odcinka drogi gminnej 118740D do przejścia granicznego Radków-Božanov	Gmina Radków	89 745,08
1	1.1	CZ.04.4.85/1.1.PL.1/0266	Budowa oświetlenia ulicznego przy drodze krajowej nr 8 od miejscowości Jeleniów do miejscowości Kudowa Zdrój	Gmina Lewin Kłodzki	82 598,87
1	1.1	CZ.04.4.85/1.1.PL.1/0401	Wymiana oświetlenia przy drodze krajowej nr 8 w miejscowości Polanica Zdrój	Gmina Polanica Zdrój	37 702,65
<b>Razem działanie 1.1</b>					<b>5 641 332,16</b>

## Działanie 1.2. Infrastruktura ochrony środowiska i ochrony przeciwpowodziowej

Alokacja EFRR: **4 830 413 EUR**

Ilość zrealizowanych projektów: **16**

Ilość zrealizowanych projektów w EG: **3**

### Główny cel:

- Poprawa jakości i wielkości infrastruktury ochrony środowiska o znaczeniu transgranicznym

### Cele szczegółowe:

- Poprawa gospodarki odpadami na obszarze przygranicznym
- Poprawa jakości i ochrona wód powierzchniowych i podziemnych, ochrona cywilna (w tym straż pożarna)
- Rozwój współpracy w zakresie przeciwdziałania i monitorowania powodzi
- Rozwój alternatywnych, ekologicznych źródeł energii

**Tabela** Wykaz zrealizowanych projektów w ramach działania 1.2 w Euroregionie Glacensis

Priorytet	Działanie	Numer projektu	Tytuł projektu	Nazwa beneficjenta	Dofinansowanie z UE w EUR
1	1.2	CZ.04.4.85/1.2.CZ.1/0083	Pořízení požární techniky Hasičského záhranného sboru Královéhradeckého kraje v pohraničí	Hasičský záchranný sbor Královéhradeckého kraje	665 291,85
1	1.2	CZ.04.4.85/1.2.PL.1/0120	Transgraniczna ochrona środowiska oraz zwalczanie skutków katastrof i klęsk żywiołowych na obszarze pogranicza polsko-czeskiego	Komenda Miejska Państwowej Straży Pożarnej w Wałbrzychu	1 231 506,37
1	1.2	CZ.04.4.85/1.2.PL.1/0408	Kanalizacja sanitarna dla lewobrzeżnej części Słonego – etap C	Kudowski Zakład Wodociągów i Kanalizacji Sp. z o.o.	24 728,55
<b>Razem działanie 1.2</b>					<b>1 921 526,77</b>

## Działanie 1.3. Rozwój infrastruktury okołobiznesowej i turystycznej

Alokacja EFRR: **6 900 589 EUR**

Ilość zrealizowanych projektów: **36**

Ilość zrealizowanych projektów w EG: **15**

### Główny cel:

- Wspieranie lokalnych małych i średnich przedsiębiorstw w sektorze turystycznym poprzez zapewnienie infrastruktury o wymiarze transgranicznym

### Cele szczegółowe:

- Zwiększenie udziału turystyki w strukturze gospodarczej poprzez wspieranie infrastruktury turystycznej
- Stworzenie dobrych warunków do rozwoju przedsiębiorczości
- Zwiększenie potencjału ekonomicznego oraz liczby małych i średnich przedsiębiorstw prowadzących współpracę transgraniczną
- Usprawnienie wymiany informacji i kontaktów handlowych pomiędzy polskimi i czeskimi przedsiębiorstwami z obszaru pogranicza
- Rozwój technologii informacyjnych i komunikacyjnych w celu wspierania czesko-polskiej współpracy gospodarczej





**Tytuł projektu:** Udostępnienie profesjonalnych tras narciarstwa biegowego na terenie Parku Narodowego Gór Stołowych motorem rozwoju przedsiębiorczości na pograniczu radkowsko-polickim

Nr projektu: CZ.04.4.85/1.3.PL.1/0148

Nazwa beneficjenta: Gmina Radków

**Tabela** Wykaz zrealizowanych projektów w ramach działania 1.3 w Euroregionie Glacensis

Priorytet	Działanie	Numer projektu	Tytuł projektu	Nazwa beneficjenta	Dofinansowanie z UE w EUR
1	1.3	CZ.04.4.85/1.3.CZ.1/0034	Rozhledna na Křížové hoře v Červené Vodě	Červená Voda	257 628,48
1	1.3	CZ.04.4.85/1.3.CZ.1/0035	Evropský dům v Králíkách	Město Králíky	557 513,30
1	1.3	CZ.04.4.85/1.3.CZ.1/0042	Okruh T.G.Masaryka – Cyklostezka Velké Poříčí	Obec Velké Poříčí	217 284,76
1	1.3	CZ.04.4.85/1.3.CZ.1/0045	Okruh T.G.Masaryka – Cyklostezka Náchod – Malé Poříčí	Město Náchod	51 859,62
1	1.3	CZ.04.4.85/1.3.CZ.1/0046	Okruh T.G.Masaryka – Cyklostezka ulice Kladská v Náchodě	Město Náchod	331 599,44
1	1.3	CZ.04.4.85/1.3.CZ.1/0061	Záchytné parkoviště pro turisty Slavný	Obec Suchý Důl	59 094,59
1	1.3	CZ.04.4.85/1.3.CZ.1/0254	Poznejme se – Poutní místo Homol	Obec Borovnice	69 360,54
1	1.3	CZ.04.4.85/1.3.CZ.1/0371	Kulturně společenské centrum česko-polského příhraničí	Město Ústí nad Orlicí	1 022 621,70
1	1.3	CZ.04.4.85/1.3.PL.1/0148	Udostępnienie profesjonalnych tras narciarstwa biegowego na terenie Parku Narodowego Gór Stołowych motorem rozwoju przedsiębiorczości na pograniczu radkowsko-polickim	Gmina Radków	253 030,39

1	1.3	CZ.04.4.85/1.3.PL.1/0166	Budowa centrum kultury i spotkań młodzieży – Przebudowa i modernizacja budynku przy ul. Zdrojowej 8 na Dusznicki Ośrodek Kultury	Gmina Miejska Duszniki Zdrój	102 005,07
1	1.3	CZ.04.4.85/1.3.PL.1/0268	Osówka centrum tajemnic i przygody, budowa obiektu obsługi ruchu turystycznego	Gmina Głuszycza	829 350,61
1	1.3	CZ.04.4.85/1.3.PL.1/0387	Remont wieży widokowej na Wielkiej Sowie wraz z zagospodarowaniem terenu	Gmina Pieszyce	112 459,46
1	1.3	CZ.04.4.85/1.3.PL.1/0388	„Budowa i modernizacja tras biegowych na Jamrozowej Polanie – etap II. Budowa pawilonu obsługi technicznej oraz zakup systemu naśnieżania”	Gmina Miejska Duszniki Zdrój	99 404,06
1	1.3	CZ.04.4.85/1.3.PL.1/0405	Ekumeniczny ośrodek spotkań integracyjnych przy cerkwi w Sokołowsku	Parafia Polskiego Autokefalicznego Kościoła Prawosławnego p.w. Świętego Archanioła Michała w Sokołowsku	140 368,23
1	1.3	CZ.04.4.85/1.3.PL.1/0407	Europejski Dom Spotkań Młodzieży – modernizacja budynku po byłej szkole w Ludwikowicach Kłodzkich – sołectwo Sokolec	Gmina Nowa Ruda	108 924,29
<b>Razem działanie 1.3</b>					<b>4 212 504,54</b>

## **PRIORYTET 2. ROZWÓJ SPOŁECZNOŚCI LOKALNEJ NA OBSZARZE POGRANICZA**

Alokacja EFRR: **10 005 855 EUR**

Priorytet ten promował działalność społeczno-gospodarczą na pograniczu czesko-polskim. W jego ramach wspierany był rozwój turystyki uwzględniając fakt, że turystyka była uznawana za najbardziej dynamiczny sektor o bardzo wysokim potencjale. Działanie 2.2, realizowane było przez Euroregiony i miało na celu promocję małych projektów typu „ludzie dla ludzi”. Transgraniczne sieci instytucjonalne połączyły różne organizacje w celu wymiany informacji i poszukiwania nowych rozwiązań ważnych problemów pogranicza.

## Działanie 2.1. Rozwój turystyki

Alokacja EFRR: **2 415 206 EUR**

Ilość zrealizowanych projektów: **47**

Ilość zrealizowanych projektów w EG: **16**

### Główny cel:

- Wzrost zorganizowanej działalności transgranicznej w zakresie turystyki

### Cele szczegółowe:

- Zwiększenie roli lokalnych i regionalnych atrakcji turystycznych w rozwoju gospodarczym obszaru pogranicza
- Poprawa dostępu do infrastruktury kulturalnej i turystycznej poprzez rozwój kompleksowego systemu informacji
- Zwiększenie liczby turystów zagranicznych i krajowych na obszarze pogranicza poprzez zwiększenie konkurencyjności oferty turystycznej i promocję
- Zrównoważony rozwój turystyki wiejskiej i miejskiej
- Opracowanie analiz, raportów, badań, strategii, programów i organizacja konferencji w zakresie ochrony i promocji dziedzictwa naturalnego i kulturowego
- Promocja agroturystyki
- Kompleksowe oznaczanie atrakcji i tras turystycznych, opracowanie map i publikacji
- Projekty mające na celu stworzenie zintegrowanych produktów kultury i turystyki



Przewodnik oraz mapa będące przedmiotem projektu

**Tytuł projektu:** Przewodnik i mapa okolic Kudowy Zdrój i Nachodu. Trasy piesze, rowerowe i narciarskie

Nr projektu: CZ.04.4.85/2.1.PL.1/0577

Nazwa beneficjenta: Park Narodowy Gór Stołowych

**Tabela** Wykaz zrealizowanych projektów w ramach działania 2.1 w Euroregionie Glacensis

Priorytet	Działanie	Numer projektu	Tytuł projektu	Nazwa beneficjenta	Dofinansowanie z UE w EUR
2	2.1	CZ.04.4.85/2.1.CZ.1/0030	Propagace Správy KRNAP	Správa KRNAP	63 464,64
2	2.1	CZ.04.4.85/2.1.CZ.1/0070	Propagagace turistického systému Pec pod Sněžkou – Malá Úpa – Kowary	Pec pod Sněžkou	21 430,03
2	2.1	CZ.04.4.85/2.1.CZ.1/0101	DOTEK – Dům obnovy tradic, ekologie a kultury	Středisko ekologické výchovy a etiky Rýchory – SEVER, Brontosaurus Krkonoše	50 863,36
2	2.1	CZ.04.4.85/2.1.CZ.1/0275	Orlicko-Kladsko, Vše a ještě více	Sdružení obcí Orlicko	98 847,01
2	2.1	CZ.04.4.85/2.1.CZ.1/0344	Rozhledny a vyhlídková místa Euroregionu Glacensis	Euroregion Pomezí Čech, Moravy a Kladska – Euroregion Glacensis	31 340,90
2	2.1	CZ.04.4.85/2.1.PL.1/0142	Podniesienie konkurencyjności pogranicza polsko-czeskiego na obszarze Gminy Radków oraz mikroregionu Police poprzez tworzenie zintegrowanych i interaktywnych baz danych obiektów i atrakcji turystycznych, a także opracowanie publikacji promocyjnych	Gmina Radków	24 525,60
2	2.1	CZ.04.4.85/2.1.PL.1/0145	Transgraniczna promocja Twierdz Kłodzka i Srebrnej Góry	Gmina Miejska Kłodzko	47 417,47
2	2.1	CZ.04.4.85/2.1.PL.1/0361	Poprawa funkcjonowania informacji turystycznej na obszarze pogranicza poprzez udostępnienie w Wałbrzychu multimedialnych kiosków informacyjnych	Gmina Wałbrzych	31 768,48
2	2.1	CZ.04.4.85/2.1.PL.1/0406	Kreowanie i promocja transgranicznych produktów turystycznych z wykorzystaniem zasobów dziedzictwa kulturowego i naturalnego szansą dla rozwoju gospodarki regionalnej Gór Stołowych – Etap I – Kraina Gór Stołowych	Urząd Miasta i Gmina w Radkowie	150 363,32

2	2.1	CZ.04.4.85/2.1.PL.1/0577	Przewodnik i mapa okolic Kudowy Zdrój i Nachodu. Trasy piesze, rowerowe i narciarskie	Park Narodowy Gór Stołowych	24 887,85
2	2.1	CZ.04.4.85/2.1.PL.1/0578	Zintegrowany System Informacji Turystycznej regionu kłodzkiego pogranicza	Gmina Polanica-Zdrój	25 297,50
2	2.1	CZ.04.4.85/2.1.PL.1/0587	Kreowanie i promocja transgranicznego produktu turystycznego – StrefaMTB	Gmina Głuszyca	77 575,96
2	2.1	CZ.04.4.85/2.1.PL.1/0589	Kłodzko – Orlicko: „Wszystko i jeszcze więcej”	Powiat Kłodzki	24 019,70
2	2.1	CZ.04.4.85/2.1.PL.1/0592	Pod wspólnym dachem – integracja społeczności pogranicza poprzez poznanie kultury i tradycji	Gmina Stronie Śląskie	58 056,43
2	2.1	CZ.04.4.85/2.1.PL.1/0597	Tak jak Pat i Mat – promowanie „Sąsiedzkich” wzorców i tradycji kulturowych oraz atrakcji turystycznych terenu pogranicza w kontekście 15-lecia partnerstwa Miasta Broumov i Nowa Ruda	Gmina Miejska Nowa Ruda	44 211,63
2	2.1	CZ.04.4.85/2.1.PL.1/0605	Transgraniczny, zintegrowany system promocji dla gmin Kłodzko i Stoszowice	Gmina Stoszowice	74 898,87
<b>Razem działanie 2.1</b>					<b>848 968,75</b>

## Działanie 2.2. Wspieranie inicjatyw lokalnych (mikroprojekty)

Alokacja EFRR: **5 175 443 EUR**

Ilość zrealizowanych projektów parasolowych: **12**

Ilość zrealizowanych projektów parasolowych w EG: **2**

Alokacja EFRR dla Funduszu Mikroprojektów w EG: **1 371 489 EUR**

Polska strona – **525 088 EUR**

Czeska strona – **846 401 EUR**

Ilość zrealizowanych mikroprojektów: **190**

Polska strona – **80**

Czeska strona – **110**

### Główny cel:

- Intensyfikacja współpracy pomiędzy społecznościami lokalnymi

### Cele szczegółowe:

- Wspieranie lokalnej współpracy gospodarczej, społecznej, kulturalnej, edukacyjnej i sportowej na obszarze pogranicza
- Integracja transgraniczna i wzmacnianie form długookresowej współpracy
- Przygotowanie wspólnych imprez w celu wzajemnego lepszego poznania się i promowania współpracy transgranicznej.

Podczas realizacji tzw. „projektów miękkich” dochodziło do bezpośredniego kontaktu obywateli. Wcześniej na tego rodzaju wsparcie beneficjenci z obszaru EG mogli liczyć w latach 1998-2004 w ramach programów przedakcesyjnych UE – Phare CREDO i Phare CBC. Dzięki decyzji rządów Republiki Czeskiej oraz Rzeczypospolitej Polskiej w strukturze Programu INTERREG IIIA Czecho – Polska wyodrębniono działanie (2.2), w ramach którego beneficjenci mogli się ubiegać o wsparcie dla podobnych inicjatyw lokalnych w ramach Funduszu Mikroprojektów.

W ramach tego działania realizowane były małe projekty typu „ludzie do ludzi”, z uwzględnieniem związanych z tym wspólnych czynności wydawniczych i prezentacyjnych (np.: broszura promocyjna, mapy, itp.). Ogólnym założeniem tego działania było opracowanie i promowanie współpracy pomiędzy społecznościami po obydwu stronach granicy w celu wspólnej poprawy sfery kulturalnej, edukacyjnej, społecznej i gospodarczej. Bliska współpraca pomiędzy ludźmi mieszkającymi w regionie przygranicznym (np.: wymiana kulturalna i sportowa) pogłębiła stosunki międzysąsiedzkie.

Z całkowitej kwoty dofinansowania z Europejskiego Funduszu Rozwoju Regionalnego 15% środków programu była przeznaczona na wsparcie mikroprojektów. Środki zostały podzielone pomiędzy 6 polsko-czeskich euroregionów: Nysa, Glacensis, Pradziad, Silesia, Śląsk Cieszyński, Beskidy.

**Tabela** FMP PIW INTERREG IIIA CZ-PL

<b>Euroregion Glacensis</b>	<b>Część czeska</b>	<b>Część polska</b>	<b>Razem</b>
Liczba naborów	6	5	6
Liczba posiedzeń EKS	6	6	6
Liczba złożonych wniosków	138	189	327
Liczba zatwierdzonych wniosków	82	117	199
Liczba zrealizowanych mikroprojektów	80	110	190
<b>Przekazana kwota środków EFRR</b>	<b>525 088 EUR</b>	<b>846 401 EUR</b>	<b>1 371 489 EUR</b>

### **Działanie 2.3. Rozwój i wspieranie transgranicznych struktur organizacyjnych**

Alokacja EFRR: **2 415 206 EUR**

Ilość zrealizowanych projektów: **41**

Ilość zrealizowanych projektów w EG: **6**

#### **Główny cel:**

- Stworzenie sieci i struktur transgranicznych oraz wzmacnianie ich współpracy

#### **Cele szczegółowe:**

- Promowanie współpracy mającej na celu rozwój społeczno-gospodarczy obszaru pogranicza czesko-polskiego
- Budowanie wspólnej tożsamości poprzez współpracę regionalnych organizacji
- Zwiększenie liczby wspólnych polsko-czeskich instytucji i grup roboczych
- Ułatwianie współpracy transgranicznej pomiędzy sąsiadującymi władzami i społecznościami lokalnymi

Wykaz zrealizowanych projektów w ramach działania 2.3 w Euroregionie Glacensis

Prio-rytet	Dzia-łanie	Numer projektu	Tytuł projektu	Nazwa beneficjenta	Dofinanso-wanie z UE w EUR
2	2.3	CZ.04.4.85/2.3.CZ.1/0022	Administrátor fondu mikro-projektů regionu Glacensis	Regional Deve-lopment Agency	190 125,62
2	2.3	CZ.04.4.85/2.3.CZ.1/0054	Rozvoj spolupráce médií	Český rozhlas	64 168,48
2	2.3	CZ.04.4.85/2.3.CZ.1/0064	5P poskytování potřebné příhraniční pomoci podnikatelům	Regionální hospodářská komora Severo-východních Čech	254 217,57
2	2.3	CZ.04.4.85/2.3.CZ.1/0099	Škola pro udržitelný život – česko-polská síť komunitních projektů udržitelného rozvoje iniciovaných školami	Středisko eko-logické výchovy a etiky Rýchory – SEVER, Brontosaurus Krkonoše	67 587,69
2	2.3	CZ.04.4.85/2.3.PL.1/0602	Nowe horyzonty w kontak-tach transgranicznych sek-tora publicznego i instytucji otoczenia biznesu szansą na wzrost aktywności społeczno-gospodarczej obszaru pogranicza	Gmina Radków	47 664,80
2	2.3	CZ.04.4.85/2.3.PL.1/0609	Trans-Net. Polsko-czeskie grupy robocze w działaniu na rzecz współpracy i rozwoju	Ośrodek Kultury Gminy Kłodzko zs. w Odrzycho-wicach	48 399,63
<b>Razem działanie 2.3</b>					<b>672 163,79</b>

### PRIORYTET 3. POMOC TECHNICZNA

#### Działanie 3.1. Zarządzanie, wdrażanie, monitorowanie i kontrola

Alokacja EFRR: **2 415 206 EUR**

Ilość zrealizowanych projektów: **54**

Ilość zrealizowanych projektów w EG: **3**

Działanie to obejmowało powołanie Instytucji Zarządzającej, Instytucji Płatniczej oraz Wspólnego Sekretariatu Technicznego programu, jak też finansowanie kwalifikowalnych kosztów tych organów. Dodatkowo obejmowało finansowanie kosztów punktu informacyjnego w państwie, w którym instytucje zarządzające nie mają swojej siedziby, a także euroregionów uczestniczących w realizacji inicjatyw społeczności lokalnych.

**Tabela** Wykaz zrealizowanych projektów w ramach działania 3.1 w Euroregionie Glacensis

Priorytet	Działanie	Numer projektu	Tytuł projektu	Nazwa beneficjenta	Dofinansowanie z UE w EUR
3	3.1	CZ.04.4.85/3.1.PL.1/0180	Polski Sekretariat Funduszu Mikroprojektów IW INTERREG IIIA Czechy – Polska w Euroregionie Glacensis 2005	Stowarzyszenie Gmin Polskich Euroregionu Glacensis	1 694,60
3	3.1	CZ.04.4.85/3.1.PL.1/0488	Polski Sekretariat Funduszu Mikroprojektów IW INTERREG IIIA Czechy – Polska w Euroregionie Glacensis 2005	Stowarzyszenie Gmin Polskich Euroregionu Glacensis	27 415,16
3	3.1	CZ.04.4.85/3.1.PL.1/0713	Polski Sekretariat Funduszu Mikroprojektów IW INTERREG IIIA Czechy – Polska w Euroregionie Glacensis 2007	Stowarzyszenie Gmin Polskich Euroregionu Glacensis	15 549,98
<b>Razem działanie 3.1</b>					<b>44 659,74</b>

**Działanie 3.2. Promocja i ocena programu**Alokacja EFRR: **2 415 206 EUR**Ilość zrealizowanych projektów: **40**Ilość zrealizowanych projektów w EG: **2**

Zadanie to obejmowało także finansowanie kosztów tworzenia publicznego wizerunku programu oraz jego ewaluacji. Przewidziano opracowanie planu działań promocyjnych oraz organizację określonej liczby seminariów lub przedsięwzięć o charakterze informacyjnym.

**Tabela** Wykaz zrealizowanych projektów w ramach działania 3.2 w Euroregionie Glacensis

Priorytet	Działanie	Numer projektu	Tytuł projektu	Nazwa beneficjenta	Dofinansowanie z UE w EUR
3	3.2	CZ.04.4.85/3.2.PL.1/0185	Promocja Funduszu Mikroprojektów IW INTERREG IIIA Czechy – Polska w Euroregionie Glacensis	Stowarzyszenie Gmin Polskich Euroregionu Glacensis	4 632,00
3	3.2	CZ.04.4.85/3.2.PL.1/0730	Zakup sprzętu komputerowego z oprogramowaniem dla potrzeb Funduszu Mikroprojektów IW INTERREG IIIA Czechy – Polska w Euroregionie Glacensis	Stowarzyszenie Gmin Polskich Euroregionu Glacensis	1 245,23
<b>Razem działanie 3.2</b>					<b>5 877,23</b>



## Przykłady realizowanych projektów w ramach PIW INTERREG IIIA CZ-PL

**Program:** Interreg IIIA Czechi – Polska

**Tytuł:** Wieże i punkty widokowe Euroregionu Glacensis

**Numer projektu:** CZ.04.4.85/2.1.CZ.1/0344

**Krótki opis:** Projekt miał na celu zinwentaryzowanie istniejących wież i punktów widokowych na polsko-czeskim pograniczu, a następnie zaprezentowanie tych atrakcji turystycznych w nowo wydanych materiałach. Wydrukowano okrągły kalendarz o tematyce wież widokowych oraz inne związane z nimi publikacje. Trzeci element projektu stanowiło przygotowanie banneru prezentującego wieże i punkty widokowe w wersji polsko- i czeskojęzycznej.

Całkowite dofinansowanie z EFRR: 900 000,00 CZK

Okres realizacji: 8/2005-1/2007

**Tytuł projektu:** Tak jak Pat i Mat – promowanie „Sąsiedzkich” wzorców i tradycji kulturowych oraz atrakcji turystycznych terenu pogranicza w kontekście 15-lecia partnerstwa Miasta Broumov i Nowa Ruda.

Nr projektu: CZ.04.4.85/2.1.PL.1/0597

Nazwa beneficjenta: Gmina Miejska Nowa Ruda



Warsztaty ceramiczne



Koncert muzyki kameralnej

## Program INTERREG IIIA Czechy – Polska 2004-2006

Polskie doświadczenia we współpracy transgranicznej współfinansowanej środkami Unii Europejskiej sięgają drugiej połowy lat 90. XX wieku, kiedy to z sukcesem realizowano pierwsze projekty w ramach programów PHARE CREDO i PHARE CBC. W latach 2000-2003 program Phare CBC Polska – Czechy dysponował 5 mln EUR rocznie, z czego 10% przeznaczano na Fundusz Małych Projektów.

Po akcesji Polski i Republiki Czeskiej do UE wsparcie dla współpracy obszarów przygranicznych oferował program realizowany w ramach Inicjatywy Wspólnotowej INTERREG IIIA Czechy – Polska. Nadrzędnym celem Inicjatywy INTERREG III A była współpraca pomiędzy władzami sąsiadujących ze sobą obszarów zmierzająca do utworzenia transgranicznych centrów rozwoju społeczno-gospodarczego poprzez realizację wspólnych strategii na rzecz zrównoważonego rozwoju terytorialnego. Mimo pewnych podobieństw do programów przedakcesyjnych Interreg III A wprowadzał także wiele nowych elementów. Należały do nich m.in. wspólne ocenianie i wybór projektów, wspólny budżet, zasada refundacji kosztów.

Program INTERREG IIIA Czechy – Polska dysponował łączną alokacją 34,5 mln EUR z Europejskiego Funduszu Rozwoju Regionalnego. Większa część tych środków współfinansowała działania w ramach Priorytetu 1 Dalszy rozwój i modernizacja infrastruktury, niemniej znacząca kwota została także przeznaczona na projekty z zakresu Priorytetu 2 Rozwój społeczności lokalnej na obszarze pogranicza. Jednym z jego działań było Wspieranie inicjatyw lokalnych (mikroprojekty), z budżetem sięgającym niemal 5,2 mln EUR.

W ramach programu zrealizowano pomyślnie 277 projektów czeskich i polskich beneficjentów, w tym projekty Pomocy Technicznej oraz 686 mikroprojektów w ramach Funduszu Małych Projektów. Znacząca część mikroprojektów (190) była realizowana w Euroregionie Glacensis. Wspierane były przede wszystkim mikroprojekty polegające na organizacji wspólnych imprez kulturalnych (festiwale, przedstawienia, wystawy, warsztaty artystyczne), promocji współpracy transgranicznej (np. opracowanie publikacji, stron internetowych, broszur lub katalogów), wspieraniu działalności rozrywkowej i rekreacyjnej (np. imprezy sportowe), rozwoju współpracy w zakresie edukacji, wymiany młodzieży oraz działania na rzecz zachowania tożsamości i tradycji społeczności lokalnych.

Realizacja programu w istotny sposób przyczyniła się do gospodarczej i społecznej integracji przygranicznych regionów. Dzięki niemu zarówno mieszkańcy obszarów po obu stronach granicy, ich grupy, jak i instytucje z tego terenu nawiązały kontakty umożliwiające lepsze wzajemne poznanie i zrozumienie. Korzystny wpływ programu dotyczył wielu dziedzin życia społecznego, kulturalnego i gospodarczego po obu stronach granicy. Z jednej strony czesko-polski Interreg IIIA stanowił udane nawiązanie do wcześniejszej współpracy podejmowanej na pograniczu i wspieranej z funduszy unijnych, z drugiej strony stworzył warunki do pomyślnej realizacji programu współpracy transgranicznej w okresie 2007-2013. Zaangażowanie partnerów, liczba złożonych dobrych projektów oraz entuzjazm wnioskodawców stanowiły zapowiedź i gwarancję sukcesu współpracy transgranicznej w kolejnych latach.

Artur Harc

Zastępca Dyrektora Departamentu Współpracy Terytorialnej  
Ministerstwo Inwestycji i Rozwoju



Program Operacyjny Współpracy Transgranicznej Republika Czeska – Rzeczpospolita Polska 2007-2013 należy do programów Cel 3, Europejskiej Współpracy Terytorialnej. Jego głównym celem była współpraca transgraniczna i rozwój czesko-polskiego pogranicza. Program nawiązywał do odnoszącego sukcesy Programu Inicjatywy Wspólnotowej Interreg IIIA, realizowanego na polsko-czeskim pograniczu w latach 2004-2006.

Działania Programu przyczyniły się do poprawy warunków życia w regionach przygranicznych obu krajów, poszerzenia istniejącej i nawiązywania nowej współpracy zarówno instytucji, jak i obywateli. Program realizował zakładane działania wykorzystywał wszystkie środki finansowe, które zostały przeznaczone na Program w ramach Europejskiego Funduszu Rozwoju Regionalnego.

Z perspektywy czasu Program Operacyjny Współpracy Transgranicznej Republika Czeska – Rzeczpospolita Polska 2007-2013 może pochwalić się szeregiem sukcesów. Od momentu uruchomienia Programu dofinansowanie uzyskało około 340 projektów (bez projektów w ramach Funduszu Mikroprojektów).

W połowie 2014 roku Program przybliżył się do maksymalnego wykorzystania prawie 220 mln EUR, które były przeznaczone ze środków funduszy strukturalnych. Dlatego też Program jest oceniany jako jeden z najlepszych spośród ponad 50 programów Europejskiej Współpracy Terytorialnej.

Program Operacyjny Współpracy Transgranicznej Republika Czeska – Rzeczpospolita Polska 2007-2013 tworzył jeden z pięciu programów operacyjnych Celu 3 – Europejskiej Współpracy Terytorialnej.

Cel główny: wspieranie rozwoju społeczno-gospodarczego pogranicza polsko-czeskiego poprzez wzmacnianie jego konkurencyjności i spójności oraz poprzez promowanie partnerskiej współpracy mieszkańców.

Powierzchnia całego obszaru pogranicza wynosi 47 097 km<sup>2</sup>. Z tego czeska część pogranicza obejmuje 23 135 km<sup>2</sup>, co stanowi prawie jedną trzecią (29,2%) całej powierzchni kraju.

Polska część obszaru przygranicznego objętego Programem zajmuje powierzchnię 23 962 km<sup>2</sup>, co stanowi 7,7% powierzchni całego kraju.

Całkowity budżet programu: 258 187 467 EUR, w tym alokacja z Europejskiego Funduszu Rozwoju Regionalnego (EFRR) 219 459 344 EUR.

#### **OŚ PRIORYTETOWA: Wzmacnianie dostępności komunikacyjnej, ochrona środowiska, profilaktyka zagrożeń**

Alokacja EFRR: **82 076 990 EUR**

Ilość zrealizowanych projektów: **74**

Ilość zrealizowanych projektów w EG: **33**

## Dziedzina wsparcia 1.1. Wzmacnianie dostępności komunikacyjnej

Alokacja EFRR: **51 547 276 EUR**

Ilość zrealizowanych projektów: **33**

Ilość zrealizowanych projektów w EG: **11**

### **Cel szczegółowy: Poprawa stanu infrastruktury komunikacyjnej i stanu obsługi transportowej w obszarze pogranicza polsko-czeskiego**

Zakres dziedziny wsparcia określony był bardzo szeroko i zaproponowane działania umożliwiły, obok infrastruktury drogowej, także realizację infrastruktury kolejowej, towarzyszącej i ICT, jak również obsługę transportową i rozwój usług komunikacyjnych oraz informacyjnych.

Ponieważ dalszy rozwój polsko-czeskiego pogranicza uwarunkowany jest poprawą dostępności transportowej tego obszaru, wnioskodawcy skupili się przede wszystkim na modernizacji i rozwoju infrastruktury transportowej o znaczeniu regionalnym.

Wśród złożonych projektów zdecydowanie przeważały rekonstrukcje dróg regionalnych i lokalnych, które są wykorzystywane do przemieszczania osób i towarów pomiędzy oboma krajami. Nastąpiła więc naturalna koncentracja środków i znaczne wzmocnienie transgranicznego połączenia obu krajów.

Nr projektu: PL.3.22/1.1.00/08.00123

**Tytuł projektu:** Ulepszenie infrastruktury komunikacyjnej dla ruchu turystycznego Radków-Police nad Metuji

Nazwa beneficjenta: Gmina Radków



**Tabela** Wykaz zrealizowanych projektów w ramach Dziedziny wsparcia 1.1 w Euroregionie Glacensis

№ č./Nr	Registrační číslo/ Numer rejestracyjny	Název projektu	Nazwa projektu	Vedoucí partner/ Partner wiodący	Partnerzy projektu	Příspěvek ERDF/ Dofinanso- wanie EFFR
1.	CZ.3.22/1.1.00/08.00047	Zkvalitnění dopravní infrastruktury Božanov – Radków	Ulepszenie infrastruktury komunikacyjnej Božanow – Radków	Obec Božanov	Gmina Radków	1 364 259 €
2.	CZ.3.22/1.1.00/08.00055	Česko-polské komunikační se sdíleným provozem pro pěší, cyklistický a automobilový v Kladském pomezí	Česko-polské połączenia drogowe dla ruchu pieszego, rowerowego oraz samochodowego na Pograniczu Kłodzkim	Město Náchod	Město Nové Město nad Metují, Gmina Kudowa Zdrój	1 547 111 €
3.	PL.3.22/1.1.00/08.00123	Zkvalitnění dopravní infrastruktury pro turistický ruch Radków – Police nad Metují	Ulepszenie infrastruktury komunikacyjnej dla ruchu turystycznego Radków – Police nad Metují	Gmina Radków	Město Police nad Metují	759 987 €
4.	PL.3.22/1.1.00/08.00613	Komunikační spojení mezi partnerskými obcemi Lubawka – Żaclęc	Ciąg komunikacyjny między Gminami partnerskimi Lubawka – Żaclęc	Gmina Lubawka	Město Żaclęc	1 879 405 €
5.	CZ.3.22/1.1.00/08.00639	Modernizace přístupových komunikací k hraničnímu přechodu Olešnice v Orlických horách – Lewin Kłodzki	Modernizacja dróg dojazdowych do przejścia granicznego Olešnice w Górach Orlickich – Lewin Kłodzki	Královéhradecký kraj	Powiat Kłodzki, Gmina Lewin Kłodzki, Správa silnic Královéhradeckého kraje	2 461 584 €
6.	CZ.3.22/1.1.00/08.00655	Česko-polské komunikační se sdíleným provozem pěším, cyklistickým a automobilovým v Kladském pomezí – II. etapa	Česko-polské połączenia drogowe dla ruchu pieszego, rowerowego oraz samochodowego na Pograniczu Kłodzkim – etap II	Město Náchod	Město Hronov, Miasto Kudowa Zdrój	771 661 €

7.	CZ.3.22/1.1.00/08.00660	Přeshraniční propojení komunikací Špindlerův Mlýn – Podgorzyn – II. etapa	Transgraniczne połączenie dróg Špindlerův Mlýn – Podgorzyn – II. etap	Město Špindlerův Mlýn	Gmina Podgórzyn	1 219 124 €
8.	CZ.3.22/1.1.00/08.00664	Modernizace přístupových komunikací k hraničním přechodům Broumovského výběžku	Modernizacja komunikacji stanowiącej dostęp do przejść granicznych obszaru Broumowskiego	Královéhradecký kraj	Správa silnic Královéhradeckého kraje, Město Meziměstí, Powiat Walbrzyski	3 738 321 €
9.	CZ.3.22/1.1.00/08.00696	Zlepšení dostupnosti v oblasti Králického Sněžníku	Poprawa dostępności w obszarze Masywu Śnieżnika	Pardubický kraj	Województwo Dolnośląskie/ Dolnośląska Służba Dróg i Kolei we Wrocławiu (DSDiK)	3 431 715 €
10.	PL.3.22/1.1.00/14.04219	Česko-polské komunikace se sdíleným provozem pěším, cyklistickým a automobilovým v Kladském pomezí – III. Etapa	Czesko-polskie połączenia drogowe dla ruchu pieszego, rowerowego oraz samochodowego na Pograniczu Kłodzkim – etap III	Gmina Kudowa-Zdroj	Město Náchod	834 599 €
11.	PL.3.22/1.1.00/14.04235	Zlepšení dopravní dostupnosti v česko-polském příhraničí v oblasti Bystřických a Orlických hor	Poprawa dostępności komunikacyjnej pogranicza polsko-czeskiego w obszarze Gór Bystrzyckich i Orlickich	Dolnośląska Służba Dróg i Kolei we Wrocławiu	Královéhradecký kraj	2 307 108 €

## Dziedzina wsparcia 1.2. Ochrona środowiska

Alokacja EFRR: **17 556 747 EUR**

Ilość zrealizowanych projektów: **21**

Ilość zrealizowanych projektów w EG: **14**

### **Cel szczegółowy: Poprawa stanu i jakości środowiska w obszarze pogranicza polsko-czeskiego**

Realizowane projekty koncentrowały się głównie na dwóch typach działań – w dziedzinie gospodarki wodnej i gospodarki odpadami, a także na działaniach o charakterze systemowym, realizujących współpracę instytucji w dziedzinie środowiska naturalnego. Ponadto współfinansowane były projekty o charakterze transgranicznym w zakresie zapewnienia odpowiedniej jakości powietrza; projekty pozwalające na zachowanie różnorodności biologicznej; projekty dotyczące jakości środowiska na terenach przemysłowych.

Realizacja projektów wpłynęła na rozwój i modernizację infrastruktury ochrony środowiska oraz podtrzymanie atrakcyjności obszaru pogranicza poprzez zachowanie walorów krajobrazu i troskę o przyrodę.

**Tytuł projektu:** Segregujemy odpady i dbamy o czystość miast

Nr projektu: CZ.3.22/1.2.00/12.03394

Nazwa beneficjenta: Gmina Miejska Duszniki-Zdrój



Jeden z 19 boksów na śmieci wraz z pojemnikami



Pojemnik na odpady segregowane – papier

## Dziedzina wsparcia 1.3. Profilaktyka zagrożeń

Alokacja EFRR: **12 972 967 EUR**

Ilość zrealizowanych projektów: **20**

Ilość zrealizowanych projektów w EG: **8**

### **Cel szczegółowy: Poprawa bezpieczeństwa w obszarze pogranicza polsko-czeskiego**

Zainteresowanie wnioskodawców w ramach tej dziedziny koncentrowało się na jednym typie projektów, tj. budowaniu i rozwoju zintegrowanych systemów ratownictwa – współpracy i wyposażeniu służb działających na rzecz bezpieczeństwa. Ponadto w ramach dziedziny można było realizować zadania dotyczące m.in. stworzenia i modernizacji infrastruktury transgranicznej na rzecz monitoringu środowiska; programów budowy infrastruktury na rzecz profilaktyki przeciwpowodziowej; współpracy w zakresie podnoszenia świadomości ekologicznej; opracowania programów edukacyjnych; wspólnych badań, koncepcji, planów w zakresie ochrony środowiska.

Realizowane projekty poprawiły bezpieczeństwo w obszarze pogranicza polsko-czeskiego i pogłębiły współpracę między jednostkami zarządzania kryzysowego (straży pożarnej, policji, służb ratownictwa medycznego).

**Tabela** Wykaz zrealizowanych projektów w ramach Dziedziny wsparcia 1.2 w Euroregionie Glacensis

№ P.č./Nr	Registrační číslo/ Numer rejestracyjny	Název projektu	Nazwa projektu	Vedoucí partner/ Partner wiodący	Partneři projektu/ Partnerzy projektu	Příspěvek ERDF/ Dofinanso- wanie EFFR
1.	PL.3.22/1.2.00/08.00058	Zlepšení čistoty povodí Labe a Odry na základě z kvalitnější čistění odpadních vod na česko-polském pohraničí	Poprawa czystości dorzeczy Łaby i Odry poprzez uporządkowanie gospodarki ściekowej na pograniczu polsko-czeskim	Gmina Lubawka	Město Žacléř	688 450 €
2.	PL.3.22/1.2.00/08.00584	Zlepšení stavu životního prostředí v obcích Lewin Kłodzki a Olešnice v Orlických horách	Zlepszenie stanu środowiska naturalnego w gminach Lewin Kłodzki i Olešnice v Orlických horách	Gmina Lewin Kłodzki	Obec Olešnice v Orlických horách	842 390 €
3.	PL.3.22/1.2.00/08.00612	Ochrana a racionální hospodaření s vodami povrchovými a podzemními na polsko-českém pohraničí	Ochrona i racjonalne gospodarowanie wodami powierzchniowymi i podziemnymi na polsko-czeskim pograniczu	Gmina Lubawka	Město Žacléř	2 070 071 €
4.	PL.3.22/1.2.00/08.00618	Třídění komunálních odpadů v evropském městě Kudowa – Náchod	Segregacja odpadów komunalnych w Mieście Europejskim Kudowa Zdrój – Náchod	Gmina Kudowa Zdrój	Město Náchod	512 918 €
5.	PL.3.22/1.2.00/08.00657	Biologické zpracování odpadů na polsko-českém pohraničí	Biologiczne unieszkodliwianie odpadów na polsko-czeskim pograniczu	Przedsiębiorstwo Gospodarki Komunalnej „Sanikom” Sp. z o.o.	Technické služby Žacléř, spol. s r.o.	413 043 €
6.	PL.3.22/1.2.00/09.01536	Optimalizace hospodaření s vodou a zlepšení kvality vod v povodí řeky Metuje v Kladském povodí v rámci výstavby kanalizací v okolí měst Chudoby a Náchoda	Poprawa gospodarki wodnej oraz jakości wód dorzeczna Metuje na Pograniczu Kłodzkim przez budowę sieci kanalizacyjnej w rejonie miast Kudowy i Náchoda	Kudowski Zakład Wodociągów i Kanalizacji	Město Náchod	265 502 €



7.	CZ.3.22/1.2.00/09.01541	Krkonoše v INSPIRE – společný GIS v ochraně přírody	Karkonosze w INSPIRE – wspólny GIS w ochronie przyrody	Správa Krkonošského národního parku Vrchlabí	Karkonoski Park Narodowy	1 079 020 €
8.	PL.3.22/1.2.00/11.02545	Třídění komunálních odpadů a bioodpadů v evropském městě Kudowa Zdrój – Náchod, II. etapa	Segregacja odpadów komunalnych oraz bioodpadów w Miście Europejskim Kudowa Zdrój – Náchod, Etap II	Gmina Kudowa Zdrój	Město Náchod	289 817 €
9.	CZ.3.22/1.2.00/12.03299	Fauna Krkonoš	Fauna Karkonoszy	Správa Krkonošského národního parku Vrchlabí	Karkonoski Park Narodowy z siedzibą w Jeleniej Górze, Uniwerszita Karlova v Praze	698 890 €
10.	CZ.3.22/1.2.00/12.03358	Zkvalitnění vodovodní a kanalizační infrastruktury na česko-polském pohraničí	Poprava jakości infrastruktury wodociągowej i kanalizacyjnej na pograniczu czesko-polskim	Město Žacléř	Gmina Lubawka	619 372 €
11.	PL.3.22/1.2.00/12.03374	Ochrana vod povodí řeky Metuje v Kudově Zdrój a Náchodě	Ochrona wód dorzecza rzeki Metui w Kudowie Zdroju i Náchodzie	Gmina Kudowa Zdrój	Město Náchod	415 307 €
12.	PL.3.22/1.2.00/12.03390	Ochrana vod na území Sudet	Ochrona wód na obszarze Sudetów	Zakład Wodociągów i Kanalizacji w Bystrzycy Kłodzkiej Spółka z o.o.	Obec Orlické Záhoří	1 859 856 €
13.	CZ.3.22/1.2.00/12.03394	Třídíme odpady a chraňme si čistá upravená města	Segregujmy odpady i dbajmy o czystość miast	Město Nové Město nad Metují	Gmina Miejska Duszniki-Zdrój	281 583 €
14.	PL.3.22/1.2.00/12.03409	Čistou řekou z Orlických hor do Labe	Czysta rzeka od Gór Orlickich do Łaby	Gmina Lewin Kłodzki	Obec Orlické Záhoří	719 313 €

**Tabela** Wykaz zrealizowanych projektów w ramach Dziedziny wsparcia 1.3 w Euroregionie Glacensis

<b>№ P.č./Nr</b>	<b>Registrační číslo/ Numer rejestracyjny</b>	<b>Název projektu</b>	<b>Nazwa projektu</b>	<b>Vedoucí partner/ Partner wiodący</b>	<b>Partneri projektu/ Partnerzy projektu</b>	<b>Příspěvek ERDF/ Dofinanso- wanie EFR</b>
1.	CZ.3.22/1.3.00/08.00601	Rozvoj hasičského záchranného systému na česko-polském pohraničí	Rozwój strażackiego systemu ratowniczego na czesko-polskim pograniczu	Město Žacléř	Gmina Lubawka	646 256 €
2.	PL.3.22/1.3.00/08.00626	Integrovaný záchranný systém v příhraniční oblasti – spolupráce a dovybavení jednotek požární ochrany	Zintegrowany System Ratownic-twa w obszarze przygranicznym – współpraca i doposażenie jednostek straży pożarnej	Powiat Ząbkowicki	Obec Biłá Voda, Gmina Złoty Stok	455 457 €
3.	CZ.3.22/1.3.00/09.01502	Modernizace integrovaného záchranného systému Orlických a Bystřických hor v souvislosti se vstupem do Shengenského prostoru	Modernizacja integrowanego ochronnego systemu Orlickich i Bystřických gór w związku z podpisaniem umowy z Schengen	Město Rokytnice v Orlických horách	Gmina Międzyzylesie, Gmina Kudowa Zdrój, Gmina Bystrzyca Kłodzka, Obec Olešnice v Orlických horách, Obec Orlické Záhroří	1 678 441 €
4.	CZ.3.22/1.3.00/09.01503	Přeshraniční spolupráce zdravotnických záchranných služeb Královéhradeckého kraje a Jeleniej Góry	Transgraniczna współpraca Służb Ratownictwa Medycznego kraju Kralowohradeckiego i Jeleniej Góry	Zdravotnická záchranná služba Královéhradeckého kraje	Samodzielny Publiczny Zakład Opieki Zdrowotnej Pogotowie Ratunkowe w Jeleniej Górze	857 189 €
5.	CZ.3.22/1.3.00/09.01505	Rozvoj spolupráce hasičských sborů na česko-polském příhraničním území	Rozwój współpracy jednostek straży pożarnej na czesko-polskim obszarze przygranicznym	Město Červený Kostelec	Ząbkowice Śląskie	278 960 €

6.	CZ.3.22/1.3.00/09.0.1555	Spolupráce a výměna zkušeností mezi hasiči v obcích Lánov, Szklarska Poręba a Karpacz	Współpraca i wymiana doświadczeń między strażakami w gminach Lánov, Szklarska Poręba i Karpacz	Obec Lánov	Miasto Szklarska Poręba, Gmina Karpacz	597 486 €
7.	CZ.3.22/1.3.00/09.0.1567	Spolupráce hasičských jednotek v česko-polském příhraničí, modernizace jejich vybavení a vzájemná pomoc při krizových situacích	Współpraca jednostek straży pożarnej na czesko-polskim pograniczu, modernizacja wyposażenia i wzajemna pomoc w sytuacjach kryzysowych	Sdružení hasičů Čech, Moravy a Slezska – krajské sdružení hasičů Královéhradeckého kraje	Komenda Powiatowa Państwowej Straży Pożarnej w Kłodzku, Gmina Szczytna, Gmina Kłodzko, Gmina Radków, Powiat Kłodzki, Gmina Nowa Ruda, Gmina Polanica Zdrój	3 294 600 €
8.	CZ.3.22/1.3.00/09.0.1581	Vytvoření společného integrovaného zachraněného systému v Krkonoších – Špindlerův Mlýn – Podgorzryn	Stworzenie wspólnego zintegrowanego systemu bezpieczeństwa w Karkonoszach Špindlerův Mlýn – Podgorzryn	Město Špindlerův Mlýn	Gmina Podgórzyn	518 504 €

## **ÓŚ PRIORYTETOWA: Poprawa warunków rozwoju przedsiębiorczości i turystyki**

Alokacja EFRR: **74 262 787 EUR**

Ilość zrealizowanych projektów: **131**

Ilość zrealizowanych projektów w EG: **46**

### **Dziedzina wsparcia 2.1. Rozwój przedsiębiorczości**

Alokacja EFRR: **5 572 968 EUR**

Ilość zrealizowanych projektów: **17**

Ilość zrealizowanych projektów w EG: **8**

#### **Cel szczegółowy: Zwiększenie konkurencyjności przedsiębiorstw działających na obszarze pogranicza polsko-czeskiego**

Projekty dotyczące rozwoju przedsiębiorczości koncentrowały się przede wszystkim na stworzeniu wspólnej internetowej gospodarczej platformy informacyjnej, stworzeniu sieci punktów doradztwa i współpracy gospodarczej, współpracy między jednostkami badawczo-naukowymi oraz przygotowaniu wspólnych polsko-czeskich czasopism branżowych. Efektem podjętej współpracy w ramach projektów z zakresu przedsiębiorczości jest wzmocnienie transgranicznych kontaktów gospodarczych przedsiębiorców na polsko-czeskim pograniczu.

Ponadto w ramach dziedziny realizowane były działania zmierzające do wzmacniania konkurencyjności MŚP; sprzyjające rozwojowi technologii informacyjnych i komunikacyjnych oraz usług towarzyszących w zakresie wsparcia we wprowadzaniu nowych podmiotów gospodarczych na sąsiedni rynek; współpracy izb gospodarczych, związków przedsiębiorców; współpracy w zakresie doradztwa przy zakładaniu przedsiębiorstw oraz udzielaniu bieżących usług doradczych dla istniejących firm, także w zakresie marketingu i promocji; wspieraniu transgranicznej wymiany handlowej; wspólnej promocji i wzmacnianiu potencjału innowacyjnego. Wsparcie również mogły uzyskać projekty dotyczące promocji i rozwoju współpracy pomiędzy podmiotami rynku pracy oraz projekty wyrównujące szanse na rynku pracy.

**Tytuł projektu:** Miasta Trutnov i Świdnica wspierają przedsiębiorczość

Nr projektu: CZ.3.22/2.1.00/13.03921

Nazwa beneficjenta: Gmina Miasto Świdnica



Spotkanie polskich i czeskich przedsiębiorców



Spotkanie polskich i czeskich przedsiębiorców

**Tabela** Wykaz zrealizowanych projektów w ramach Dziedziny wsparcia 2.1 w Euroregionie Glacensis

№ P.č./Nr	Registrační číslo/ Numer rejestracyjny	Název projektu	Nazwa projektu	Vedoucí partner/ Partner wiodący	Partneři projektu/ Partnerzy projektu	Příspěvek ERDF/ Dofinanso- wanie EFFR
1.	CZ.3.22/2.1.00/08.00651	Česko-polský inovační portál	Czesko-polski portal innowacyjny	Královéhradecký kraj	Sudecka Izba Przemysło- wo-Handlowa w Świdnici, cy, Krajská hospodářská komora Královéhradeckého kraje, Dolnośląska Agencja Rozwoju Regionalnego S.A- ,TECHNOLOGICKÉ CEN TRUM Hradec Králové o.p.s.	220 679 €
2.	CZ.3.22/2.1.00/08.00701	Vytvoření sítě Kontakt- ních center česko-polské hospodářské spolupráce	Stworzenie sieci Punktów Kontaktowych Czesko-Polskiej Współpracy Gospodarczej	Hospodářská komora České republiky	Sudecka Izba Przemysło- wo- Handlowa w Swidnici, Izba Przemysłowo-Handlo- wa Ziemi Klodzkiej, Okresní hospodářská komora Jese- ník, Krajská hospodářská komora Královéhradeckého kraje, Karkonoska Agencja Rozwoju Regionalnego SA, Krajská hospodářská komora Moravskoslezského kraje, Okresní hospodářská komora v Jablonci nad Nisou	599 849 €
3.	CZ.3.22/2.1.00/09.01514	Česko-polské podnikatel- ské listy 2010-13	Czesko-polski biuletyn przedsię- biorcy 2010-13	Krajská hospo- dářská komora Královéhradeckého kraje	Sudecka Izba Przemysło- wo-Handlowa w Świdnicy	185 767 €

4.	CZ.3.22/2.1.00/11.02552	Inovace na česko-polském pomezí	Innowacje na czesko-polskim pograniczu	Region Panda	Sudecka Izba Przemysłowo-Handlowa w Świdnicy	276 301 €
5.	PL.3.22/2.1.00/11.02608	Vstupujeme na trh země souseda	Wchodzimy na rynek sąsiada	Opolska Fundacja Inicjatyw Między-narodowych	Bonton	299 364 €
6.	CZ.3.22/2.1.00/12.03400	Podpora rozvoje regionálních firem na česko-polském příhraničí	Wspieranie rozwoju regionalnych firm na pograniczu czesko-polskim	Okresní hospodářská komora v Jablonci nad Nisou	Okresní hospodářská komora Jeseník, Krajská hospodářská komora Královéhradeckého kraje, Karkonoska Agencja Rozwoju Regionalnego SA, Sudecka Izba Przemysłowo-Handlowa w Świdnicy, Izba Gospodarcza „Śląsk”	642 886 €
7.	PL.3.22/2.1.00/13.03914	Inovace z pohraničí – rozhlasová podpora inovací na polsko-českém pohraničí	Innowacje z pogranicza – radiowa promocja innowacji na polsko-czeskim pograniczu	Polskie Radio Regionalna Rozgłośnia w Opolu „Radio Opole” S.A.	Region Panda	293 671 €
8.	CZ.3.22/2.1.00/13.03921	Města Trutnov a Świdnica podporují podnikání	Miasta Trutnov i Świdnica wspierają przedsiębiorczość	Město Trutnov	Gmina Miasto Świdnica	94 847 €

## Dziedzina wsparcia 2.2. Wspieranie rozwoju turystyki

Alokacja EFRR: **63 911 446 EUR**

Ilość zrealizowanych projektów: **94**

Ilość zrealizowanych projektów w EG: **33**

### **Cel szczegółowy: Rozszerzenie oferty turystycznej obszaru pogranicza polsko-czeskiego**

Zdecydowana większość transgranicznych działań dotyczyła poprawy jakości infrastruktury turystycznej, np. szlaków turystycznych i narciarskich czy ścieżek rowerowych. Ponadto w ramach dziedziny istniał szeroki wachlarz działań, które można było realizować we współpracy strony polskiej i czeskiej. Dofinansowanie uzyskały głównie projekty związane z ochroną i odnową bogactwa przyrodniczego czy zabytków w tym m.in. obiektów kulturalnych, fortyfikacji, budowli sakralnych czy innych znaczących elementów krajobrazu kulturowego. Wspierane były projekty dotyczące infrastruktury związane m.in. z rozwojem szlaków i tras turystycznych, szlaków i ścieżek rowerowych, ścieżek jeździeckich, infrastruktury towarzyszącej i innego wyposażenia rekreacyjno-edukacyjno-informacyjnego. Realizowane były również zadania związane z promowaniem walorów przyrodniczych i dziedzictwa kulturowego regionu oraz nowych produktów turystycznych na obszarze pogranicza polsko-czeskiego. W ramach dziedziny można było także opracowywać analizy, raporty, studia, strategie i programy dotyczące turystyki.

Istniejące walory pogranicza polsko-czeskiego świadczą o atrakcyjności terenu oraz pozwalają na ich efektywne wykorzystanie w dziedzinie związanej z turystyką i rekreacją. Wspieranie turystyki cieszyło się największym zainteresowaniem w Programie.

## Dziedzina wsparcia 2.3. Wspieranie współpracy w zakresie edukacji

Alokacja EFRR: **4 778 378 EUR**

Ilość zrealizowanych projektów: **20**

Ilość zrealizowanych projektów w EG: **5**

### **Cel szczegółowy: Poprawa wiedzy i umiejętności mieszkańców obszaru pogranicza polsko-czeskiego**

W ramach dziedziny wsparcia dofinansowanie mogły uzyskać projekty polegające na promowaniu i rozwijaniu współpracy głównie pomiędzy instytucjami rynku pracy oraz instytucjami edukacyjnymi mające na celu wspieranie osób powracających na rynek pracy, a także przeciwdziałanie zjawisku wykluczenia społecznego. Wspierane były projekty w zakresie przygotowania do pracy oraz realizacji kształcenia ustawicznego; podnoszenia znajomości języków, kwalifikacji zawodowych oraz wspomagające rozwój społeczeństwa informacyjnego.

Wspólne projekty edukacyjne przyczyniają się do zmniejszania barier językowych i kulturowych na pograniczu polsko-czeskim oraz tworzenia wspólnego rynku pracy odpowiadającego potrzebom tego pogranicza, co w obliczu negatywnych zjawisk demograficznych tj. odpływu młodych ludzi w poszukiwaniu pracy poza obszar wsparcia, daje im dużo lepsze i większe pole manewru by na nim pozostać.

**Tabela** Wykaz zrealizowanych projektów w ramach Dziedziny wsparcia 2.2 w Euroregionie Glacensis

№ P.č. /Nr	Registrační číslo/ Numer rejestracyjny	Název projektu	Nazwa projektu	Vedoucí partner/ Partner wiodący	Partneři projektu/ Partnerzy projektu	Příspěvek ERDF/ Dofinanso- wanie EFFR
1.	PL.3.22/2.2.00/08.00042	TRANSKRKONOŠÍ – Vytvoření jednotného systému označení partnerských měst pro zvětšení turistické atraktivity polsko-české příhraniční oblasti	TRANSKARKONOSZE – Wzrost atrakcyjności turystycznej pogranicza polsko-czeskiego poprzez stworzenie jednolitego systemu oznakowania miast partnerskich	Gmina Karpacz	Gmina Kowary, Miasto Pec pod Sněžkou	173 603 €
2.	CZ.3.22/2.2.00/08.00045	Cyklostezky v Kladském pomezí	Trasy rowerowe na Pograniczu Kłodzkim	Město Náchod	Obec Vysoká Srbská, Miasto Kudowa Zdrój, Město Hronov	643 486 €
3.	PL.3.22/2.2.00/08.00046	Vytvoření a společné označení městských turistických tras – společný turistický produkt polsko-českého pohraničí	Miejskie trasy turystyczne zinte- growanym produktem turystycz- nym miast czesko-polskiego pogranicza	Gmina Kłodzko	Gmina Kędzierzyn-Koźle, Město Česká Skalica, Gmina Świdnica, Gmina Bardo, Statutární město Přerov	840 080 €
4.	CZ.3.22/2.2.00/08.00048	VIA FABRILIS – cesta řemeslných tradic	VIA FABRILIS – szlak tradycji rzemieślniczych	Správa Krkonoš- ského národního parku Vrchlabí	Muzeum Ceramiki w Bolesławcu	440 844 €
5.	CZ.3.22/2.2.00/08.00056	Rozvoj turistické a re- kreační infrastruktury v příhraniční oblasti Broumowska a Miero- szowska – I. etapa	Rozwój infrastruktury tury- styczno – rekreacyjnej w strefie pogranicza Broumowsko-Miero- szowskiego – I. etap	Město Meziměstí	Gmina Mieroszów	3 930 102 €



6.	CZ.3.22/2.2.00/08.00105	Vytvoření společných propagačních materiálů Špindlerův Mlýn – Podgorzyn	Opracowanie wspólnych materiałów promocyjnych Špindlerův Mlýn – Podgorzyn	Město Špindlerův Mlýn	Gmina Podgorzyn	48 954 €
7.	CZ.3.22/2.2.00/08.00116	Nákup strojové techniky pro zimní turistickou dostupnost Orlických a Bystřických hor	Zakup maszynowej techniki dla zimowej turystycznej dostępności Orlickich i Bystrzyckich gór	Obec Orlické Záhoří	Gmina Bystrzyca Kłodzka, Gmina Duszniki Zdrój, Obec Olešnice v Orlických horách	811 950 €
8.	CZ.3.22/2.2.00/08.00600	Podzemí Krkonoš	Podziemne Karkonosze	Městys Černý Důl	Gmina Kowary, Gmina Karpacz, Czeskie towarzystwo speleologiczne PO Albeřice	601 938 €
9.	PL.3.22/2.2.00/08.00629	Přírodně historická stezka po stopách královny Marianny Oranské? Oraňskéj	Ścieżka historyczno-przyrodnicza śladami królowy Marianny Oraňskiej	Gmina Złoty Stok	Obec Biłá Voda	38 846 €
10.	CZ.3.22/2.2.00/08.00653	Cyklostezky v Kladském pomezí – II. etapa	Trasy Rowerowe na Pograniczu Kłodzkim – etap II	Město Náchod	Obec Česká Čermná, Město Hronov, Město Kudowa Zdrój,	529 983 €
11.	CZ.3.22/2.2.00/08.00668	Podpora rozvoje cestovního ruchu v regionu Stolových hor a Broumovských stěn	Wspieranie rozwoju ruchu turystycznego na obszarze Gór Stołowych i Broumowskich Sten	Město Broumov	Gmina Radków, Město Police nad Metují	1 782 169 €
12.	PL.3.22/2.2.00/08.00670	Stezkou po vyhlídkových věžích polsko-českého příhraničí	Szlakiem wież widokowych pogranicza polsko-czeskiego	MiastoJelenia Góra	Město Trutnov	180 494 €
13.	CZ.3.22/2.2.00/08.00683	Brána do pohádky	Wrota do bajki	Město Jičín	Powiat Świdnicki	232 897 €
14.	PL.3.22/2.2.00/09.01509	Rozvoj turistické a rekreační infrastruktury v příhraniční oblasti Broumowska a Mieroszowska – II. etapa	Rozwój infrastruktury turystyczno-rekrecyjnej w strefie pogranicza Broumowsko-Mieroszowskiego II. etap	Gmina Mieroszów	Město Meziměstí	301 433 €

15. PL.3.22/2.2.00/09.01510	Putování severovýchodními Čechami a Dolním Slezskem bez hranic	Wędrowanie bez granic po północno-wschodnich Czechach i po Dolnym Śląsku	Gmina Pieszyce	Obec Bohuslavice nad Me-tují, Město Nová Paka	2 369 557 €
16. PL.3.22/2.2.00/09.01523	Vyhídky bez hranic	Widoki bez granic	Gmina Radków	Park Narodowy Gór Stołowych, Město Broumov, Gmina Miejska Nowa Ruda	727 573 €
17. PL.3.22/2.2.00/09.01540	Extrémní pohraničí – rozvoj nabídky aktivní turistiky v Hronově a Kudově Zdrój	Ekstremalne Pogranicze – rozwój oferty turystyki aktywnej w Hronowiei Kudowie Zdroju	Miasto Kudowa Zdrój	Město Hronov	186 387 €
18. CZ.3.22/2.2.00/09.01545	Rozvoj turistické infrastruktury KRNAP a KPN	Rozwój infrastruktury turystycznej KRNAP i KPN	Správa Krkonošského národního parku Vrchlabí	Karkonoski Park Narodowy	1 060 380 €
19. CZ.3.22/2.2.00/09.01553	Cyklostezky v Kladském pomezí – III. etapa	Trasy rowerowe na Pograniczu Kłodzkim – III. etap	Město Náchod	Městys Velké Poříčí, Město Kudowa Zdrój	542 170 €
20. PL.3.22/2.2.00/09.01575	Kulturní setkání na česko-polských hranicích	Kulturalne spotkania na czesko-polskim pograniczu	Obec Lubawka	Miasto Trutnov	442 802 €
21. PL.3.22/2.2.00/09.01579	Společná propagace Kladské země, Orlických hor a Podorlicka	Wspólna promocja Ziemi Kłodzkiej, Gór Orlickich i Podorlicka	Sdružení Obcí Kladské Země	Orlické hory a Podorlicko	242 634 €
22. PL.3.22/2.2.00/09.01622	Přeshraniční stezka princezny Marianny Oranžské – II. etapa (značení a propagace stezky)	Transgraniczny Szlak Królowny Marianny Orańskiej – II. etap (oznakowanie i promocja szlaku)	Powiat Ząbkowicki	Gmina Kamieniec Ząbkowicki, Gmina Łądek Zdrój, Gmina Międzyzylesie, Město Javorník, Powiat Kłodzki, Obec Staré Město, Gmina Złoty Stok, Gmina Stronie Śląskie, Gmina Bystrzyca Kłodzka, Obec Bělá Voda	52 806 €

23. CZ.3.22/2.2.00/12.03346	Rozvoj turistické a rekreační infrastruktury v příhraniční oblasti Broumovska a Mieroszowska – III. etapa	Rozwój infrastruktury turystyczno-rekreacyjnej w strefie pogranicza Broumowsko-Mieroszowskiego III etap	Město Meziměstí	Gmina Mieroszów	576 811 €
24. PL.3.22/2.2.00/12.03372	Via fabrilis – cesta řemeslných tradic II	Via fabrilis – szlak tradycji rzemieślniczych II	Muzeum keramiky v Boleslavci	Dyrekcja Karkonoskiego parku narodowego	426 301 €
25. CZ.3.22/2.2.00/12.03385	Zpřístupnění dolu Bohumír a otevření hornického skanzenu Kowary – nové produkty cestovního ruchu na česko-polském pohraničí	Udostępnienie kopalni Bohumír oraz otwarcie skansenu górniczego Kowary – nowe produkty turystyczne na pograniczu czesko-polskim	Důl Jan Šverma o.p.s.	Gmina Kowary	273 454 €
26. CZ.3.22/2.2.00/12.03403	Podpora rozvoje cestovního ruchu v regionu Stolových hor a Broumovských stěn – II. etapa	Wspieranie rozwoju ruchu turystycznego na obszarze Gór Stołowych i Broumowskich Sten – II. etap	Město Broumov	Gmina Radków, Obec Otovice	1 487 011 €
27. CZ.3.22/2.2.00/12.03408	Běžkování v turistické destinaci Králický Sněžník – Sněžník – Góry Bialskie	Jazda na nartach biegowych w turystycznej destinacji Králický Sněžník – Sněžník – Góry Bialskie	Sdružení obcí Orlicko	Gmina Stronie Śląskie, Město Staré Město	625 325 €
28. CZ.3.22/2.2.00/13.03797	Místa plná rozhledů v Euroregionu Glacensis	Miejsca pełne widoków w Euroregionie Glacensis	Euroregion Pomezí Čech, Moravy a Kladska – Euroregion Glacensis	Gmina Kudowa Zdrój, BRANKA, o.p.s., Gmina Miejska Nowa Ruda, Město Trutnov, Gmina Radków, Správa Krkonošského národního parku Vrchlabí, Obec Horní Čermná, Sdružení polských obcí Euroregionu Glacensis	1 471 909 €

29. CZ.3.22/2.2.00/13.03817	Muzea venkova	Muzea wiejskie	Chalupění	Muzeum Kultury Ludowej Pogórza Sudeckiego w Ku- dowie Zdroju	84 972 €
30. CZ.3.22/2.2.00/14.04220	Kvalitní úprava běžec- kých tras na česko-pol- ské hranici	Profesjonalne utrzymywanie szlaków narciarstwa biegowego na pograniczu czesko-polskim	Obec Deštné v Orlických horách	Gmina Miejska Duszniki- -Zdrój, Gmina Stronie Śląskie	300 481 €
31. PL.3.22/2.2.00/14.04223	Rozvoj turistické a re- kreační infrastruktury v příhraniční oblasti Broumovska a Miero- szowska – IV. etapa	Rozwój infrastruktury tury- styczno-rekreacyjnej w strefie pogranicza Broumovsko-Miero- szowskiego IV. etap	Gmina Mieroszów	Město Meziměstí	266 995 €
32. CZ.3.22/2.2.00/14.04231	Česko-polská informační centra	Česko-polskie centra informacj o.p.s.	Revitalizace KUKS o.p.s.	Gmina Bardo	179 082 €
33. CZ.3.22/2.2.00/14.04234	Propagace Krkonoš	Promocja Karkonoszy	Správa Krkonošského národního parku Vrchlabí	Krkonoše – svazek měst a obcí, Powiat Jeleniogórski	243 884 €

**Tabela** Wykaz zrealizowanych projektów w ramach Dziedziny wsparcia 2.3 w Euroregionie Glacensis

№ P.č./Nr	Registrační číslo/ Numer rejestracyjny	Název projektu	Nazwa projektu	Vedoucí partner/ Partner wiodący	Partneři projektu/ Partnerzy projektu	Příspěvek ERDF/ Dofinanso- wanie EFR
1.	PL.3.22/2.3.00/08.00062	Biomonitoring přeshrani- ční polsko-české oblasti	Biomonitoring na obszarze tran- sgranicznym polsko-czeskim	Uniwersytet Opolski	Univerzita Hradec Králové	72 353 €
2.	CZ.3.22/2.3.00/09.01533	Společné vzdělávání pra- covníků Správy KRNAP a KPN	Wspólna edukacja pracowników Dyrekcji KRNAP i KPN	Správa Krkono- šského národního parku Vrchlabí	Karkonoski Park Narodowy	208 330 €
3.	PL.3.22/2.3.00/11.02553	Propagace výzkumu kva- lity životního prostředí přeshraniční polsko-če- ské oblasti	Propagowanie badań jakości srodowiska na transgranicznym obszarze polsko-czeskim	Uniwersytet Opolski	Univerzita Hradec Králové	151 870 €
4.	CZ.3.22/2.3.00/12.03393	Comenius viridis	Comenius viridis	Správa Krkono- šského národního parku Vrchlabí	Karkonoski Park Narodowy z siedzibą w Jeleniej Górze, Středisko ekologické výchovy a etiky Rýchory – SEVER, Brontosaurus Krkonoše	529 941 €
5.	PL.3.22/2.3.00/12.03443	Dej nám Šanci	Daj nam Szansę	Stowarzyszenie na Rzecz Pomocy Osobom Niepełno- sprawnych „Stedlisko”	Apropo Jičín, o.p.s.	580 741 €

## **OSŃ PRIORYTETOWA: Wspieranie współpracy społeczności lokalnych**

Alokacja EFRR: **55 559 430 EUR**

Ilość zrealizowanych projektów: **70**

Ilość zrealizowanych projektów w EG: **27**

### **Dziedzina wsparcia 3.1. Współpraca terytorialna instytucji świadczących usługi publiczne**

Alokacja EFRR: **3 583 780 EUR**

Ilość zrealizowanych projektów: **19**

Ilość zrealizowanych projektów w EG: **8**

#### **Cel szczegółowy: Wzmacnianie powiązań transgranicznych instytucji świadczących usługi publiczne**

W ramach dziedziny wsparcia tworzone były sieci współpracy samorządów terytorialnych i powołanych przez nie jednostek świadczących usługi publiczne oraz innych instytucji publicznych, w zakresie wymiany informacji doświadczeń czy też poprzez stwarzanie podstaw ramowych, dokumentów programowych dla rozwijania tego typu współpracy. Wsparcie mogły również uzyskać projekty dotyczące współpracy transgranicznej szkół, w szczególności uczelni wyższych, publicznych placówek edukacyjnych i organizacji młodzieżowych. Projekty dotyczyły także rozwoju przedsięwzięć podejmowanych przez środki przekazu świadczące usługi publiczne w regionie przygranicznym.

Dodatkowym elementem wspierającym współpracę terytorialną były możliwość zakładania w granicach Unii Europejskiej nowego instrumentu europejskiego – Europejskich Ugrupowań Współpracy Terytorialnej, które w założeniach powinny stać się istotnym podmiotem działań podejmowanych na pograniczu polsko-czeskim.

**Tytuł projektu:** Ekologia bez granic

Nr projektu: PL.3.22/3.1.00/09.01592

Nazwa beneficjenta: Gminy Borów i Medlov



Konferencja w Borowie

**Tabela** Wykaz zrealizowanych projektów w ramach Dziedziny wsparcia 3.1 w Euroregionie Glacensis

№ č. /Nr	Registrační číslo/ Numer rejestracyjny	Název projektu	Nazwa projektu	Vedoucí partner/ Partner wiodący	Partneři projektu/ Partnerzy projektu	Příspěvek ERDF/ Dofinanso- wanie EFFR
1.	CZ.3.22/3.1.00/08.00032	Zlepšení přeshraniční spolupráce v ekologické výchově v KRNPAP a KPN	Wzmocnienie współpracy transgranicznej w edukacji ekologicznej v KRNPAP i KPN	Správa Krkonošského národního parku Vrchlabí	Karkonoski Park Narodowy	69 392 €
2.	CZ.3.22/3.1.00/08.00582	Poznej svého souseda	Poznaj swojego sąsiada	Statutární město Hradec Králové	Gmina Wałbrzych	105 843 €
3.	PL.3.22/3.1.00/09.01538	Mateřská škola bez hranic – spolupráce Mateřské školy v Hronově a Mateřské školy v Kudově Zdroj	Przedzskole bez granic – współpraca Przedszkola w Hronowie oraz Zespołu Przedszkolno-Żłobkowego w Kudowie Zdroju	Gmina Kudowa Zdrój	Město Hronov	129 729 €
4.	CZ.3.22/3.1.00/09.01548	Poznávání nezná hranic	Poznawanie nie zna granic	Statutární město Hradec Králové	Gmina Wałbrzych	148 447 €
5.	PL.3.22/3.1.00/09.01592	Ekologie bez hranic	Ekologia bez granic	Gmina Borów	Obec Medlov	45 214 €

6.	PL.3.22/3.1.00/11.02546	EUREGIO PL-CZ	EUREGIO PL-CZ	Stowarzyszenie Gmin Dorzecza Górnej Odry	Stowarzyszenie Gmin Polskich Euroregionu Glacensis, Stowarzyszenie Rozwoju i Współpracy Regionalnej „Olza”, Stowarzyszenie Gmin Polskich Euroregionu Nysa, Stowarzyszenie Gmin Polskich Euroregionu Pradziad, Euroregionu Pogranicza Czech, Moraw i Ziemi Kłodzkiej – Euroregion Glacensis, Region Beskydy, Euroregion Nisa – regionalní sdružení, Euroregion Praděd, Regionální sdružení územní spolupráce Těšínského Slezska, Euroregion Silesia – CZ	266 858 €
7.	CZ.3.22/3.1.00/11.02547	Strategie integrované spolupráce česko-polské- ho příhraničí	Strategia zintegrowanej współpracy czesko-polskiego pogranicza	Královéhradecký kraj	Olomoucký kraj, Euroregion Nisa – regionalní sdružení, Stowarzyszenie Gmin Polskich Euroregionu Glacensis, Województwo Dolnośląskie, Pardubický kraj, Euroregion Pomezí Čech, Moravy a Kladska – Euroregion Glacensis, Liberecký kraj, Stowarzyszenie Gmin Polskich Euroregionu Nysa	229 188 €
8.	PL.3.22/3.1.00/12.03425	Síťová spolupráce v Euroregionu Glacensis	Sieciowa współpraca w Euroregionie Glacensis	Sdružení polských obcí Euroregionu Glacensis	Euroregion Pogranicza Czech, Morav i Ziemi Kłodzkiej – Euroregion Glacensis	86 876 €



## Dziedzina wsparcia 3.2. Wspieranie przedsięwzięć kulturalnych, rekreacyjno-edukacyjnych oraz inicjatyw społecznych

Alokacja EFRR: **8 083 781 EUR**

Ilość zrealizowanych projektów: **51**

Ilość zrealizowanych projektów w EG: **19**

### **Cel szczegółowy: Wzmacnianie transgranicznych kontaktów mieszkańców**

Szerokie spektrum dziedziny wsparcia 3.2 oraz proponowane działania umożliwiły realizację wspólnych projektów o charakterze kulturalnym, ukierunkowane jest na działania społeczności lokalnych w zakresie rozwoju życia społecznego, kultury i działań rekreacyjno-edukacyjnych po obu stronach granicy. Największa ilość projektów dotyczyła organizacji wystaw, obustronnych spotkań i wymiany dzieci, młodzieży i seniorów, organizacji imprez sportowych, promocji i podtrzymania wspólnych tradycji obszarów przygranicznych.

Ponadto projekty te skierowane były bezpośrednio do mieszkańców, którzy mogli wymienić się doświadczeniami, przełamywać bariery językowe czy stereotypy. W ramach dziedziny 3.2 była wspierana także niezbędna infrastruktura, która umożliwia rozwijanie współpracy przygranicznej społeczności lokalnych oraz przygotowanie ścieżek dydaktycznych.

**Tytuł projektu:** REKONSTRUKCJE HISTORYCZNE – rekonstrukcje historyczne wspólnym produktem turystycznym polsko-czeskiego pogranicza

Nr projektu: PL.3.22/3.2.00/08.00024

Nazwa beneficjenta: Gmina Miejska Kłodzko



**Tabela** Wykaz zrealizowanych projektów w ramach Dziedziny wsparcia 3.2 w Euroregionie Glacensis

P č. /Nr	Registrační číslo/ Numer rejestracyjny	Název projektu	Nazwa projektu	Vedoucí partner/ Partner wiodący	Partneri projektu/ Partnerzy projektu	Příspěvek ERDF/ Dofinanso- wanie EFR
1.	PL.3.22/3.2.00/08.00024	HISTORICKÉ REKON- STRUKCE – Historické rekonstrukce – společný turistický produkt v čes- ko-polském příhraničí	REKONSTRUKCJE HISTORYCZNE – Rekonstrukce historyczne wspólnym produk- tem turystycznym polsko- -czeskiego pogranicza	Gmina Miejska Kłodzko	MĚSTO JAROMĚŘ, Gmina Kędzierzyn-Koźle, Gmi- na Nysa, KOMITET PRO UDRŽOVÁNÍ PAMÁTEK Z VÁLKY ROKU 1866, Gmina Stoszowice, Gmina Miasto Świdnica, Město Králíky, Město Zlaté Hory	1 089 813 €
2.	CZ.3.22/3.2.00/08.00043	„U NÁS – spolupráce knihoven měst Hronov a Kudowa Zdroj“	U NÁS – współpraca bibliotek miast Hronova i Kudowy Zdroju	Město Hronov	Miejska Biblioteka Publiczna w Kudowie Zdroju	272 601 €
3.	CZ.3.22/3.2.00/08.00060	RAZEM – SPOLU	RAZEM – SPOLU	Občané pro rozvoj venkova	Gmina Szczytna, Dechová kapela Věřovanka, „Region HANÁ, o.s.“	190 002 €
4.	CZ.3.22/3.2.00/08.00593	Rozšíření volnočasové, vzdělávací a kulturní spolupráce Radkow – Suchý Důl	Rozszerzenie edukacyjnej, kul- turalnej i społecznej współpracy Gminy Radkow i Suchego Dolu	Obec Suchý Důl	Gmina Radków	359 307 €
5.	PL.3.22/3.2.00/08.00595	Wałbrzych, Hradec Krá- lové – Města Kultury	Wałbrzych, Hradec Králové – Miasta Kultury	Gmina Wałbrzych	Statutární město Hradec Králové	115 449 €

6.	PL.3.22/3.2.00/08.00623	Tak jako Pat a Mat – promowanie sąsiadzkich wzorców i tradycji kulturalnych oraz atrakcji turystycznych terenu pogranicza w miastach Broumov i Nowa Ruda.	Tak jak Pat i Mat – promowanie sąsiadzkich wzorców i tradycji kulturalnych oraz atrakcji turystycznych terenu pogranicza w miastach Broumov i Nowa Ruda.	Gmina Miejska Nowa Ruda	Město Broumov, Gmina Nowa Ruda	202 699 €
7.	PL.3.22/3.2.00/11.02560	Zahrady živé kultury – ochrana společného dědictví polsko-českého pohraničí	Ogrody żywej tradycji – ochrona na wspólnego dziedzictwa pogranicza polsko-czeskiego	Muzeum Ceramiki w Bolesławcu	Správa Krkonošského národního parku Vrchlabí	136 283 €
8.	CZ.3.22/3.2.00/11.02561	Rozvoj volnočasových aktivit pod Králickým Sněžníkem	Rozwój działań rekreacyjno-edukacyjnych pod Śnieżnikiem	Miasto Staré Město	Gmina Stronie Ślaskie	108 734 €
9.	PL.3.22/3.2.00/11.02582	Společné dějiny a tradice – to je naše koalice!	Wspólna historia i tradycja – oto nasza koalicja!	Gminny Ośrodek Kultury i Promocji w Ciepłowodach	Město Borohrádek, Gmina Ciepłowody	115 396 €
10.	CZ.3.22/3.2.00/12.03273	Kulturní slavnosti na česko-polském pohraničí 2012-2014	Uroczystości kulturalne na pograniczu polsko-czeskim 2012-2014	Město Žacléř	Miejsko-Gminny Ośrodek Kultury, Město Svoboda nad Úpou, Ośrodek Kultury Gminy Kamienna Góra	155 142 €
11.	PL.3.22/3.2.00/12.03336	Kultura přes hranice	Kultura ponad granicami	Gmina Borów	Obec Medlov	58 528 €
12.	PL.3.22/3.2.00/12.03363	Kultura a sport v polsko-českých barvách	Kultura i sport w barwach polsko-czeskich	Gmina Pieszyce	Město Nová Paka, Obec Bohuslavice nad Metují	100 888 €
13.	PL.3.22/3.2.00/12.03348	Spolu pro lidi a přírodu	Razem dla ludzi i przyrody	Gmina Radków	A Rocha – Křesťané v ochraně přírody, o.p.s.	182 953 €
14.	CZ.3.22/3.2.00/13.03889	Valdštejn rozvíjí česko-polskou kulturu	Wallenstein rozwija kulturę czesko-polską	Město Jičín	Powiat Świdnicki	86 271 €

15. CZ.3.22/3.2.00/13.03911	Rozšíření společenské, kulturní a volnočasové spolupráce Suchý Důl – Radkům v období 2014-2015	Pogłębianie współpracy Suchý Důl – Radkům na polu wykorzystania wolnego czasu, działalnoścí imprez towarzyskich i kulturalnych w okresie 2014-2015	Obec Suchý Důl	Gmina Radków	202 234 €
16. CZ.3.22/3.2.00/13.03912	Česko-polské příhraničí – region neomezených možností	Czesko-polskie pogranicze – region nieograniczonych możliwości	Město Ústí nad Orlicí	Gmina Bystrzyca Kłodzka	65 134 €
17. PL.3.22/3.2.00/13.03916	Hudba a sport v Radkowsko-Broumovském pohraničí	Muzyka i sport na pograniczu Radkowsko-Broumowskiem	Biblioteka Publiczna na Miasta i Gminy Radków im. Karola Estreichera	CANTICUM Broumov, Gmina na Radków	58 522 €
18. CZ.3.22/3.2.00/13.03917	Pod jednou střechou	Pod jednym dachem	Město Meziměstí	Mieroszewskie Centrum Kultury	62 664 €
19. PL.3.22/3.2.00/13.03933	Sudety – společný prostor	Sudety – wspólna przestrzeń	Nyski Dom Kultury im. Wandy Pawlik	Obec Biłá Voda	112 567 €

### Dziedzina wsparcia 3.3. Fundusz Mikroprojektów

Alokacja EFRR: **43 891 869 EUR**

Ilość zrealizowanych projektów: **3012**

Ilość zrealizowanych projektów w EG: **726**

#### **Cel szczegółowy: Wzmacnianie kontaktów transgranicznych mieszkańców**

Fundusz Mikroprojektów służy realizacji małych projektów, które swoim charakterem wchodzą w zakres osi i dziedzin wsparcia przyjętych w Programie.

Mikroprojekty rozwijają współpracę pomiędzy społecznościami po obu stronach granicy, przyczyniając się do rozwoju transgranicznych stosunków międzyludzkich, inicjatyw społecznych oraz przedsięwzięć oświatowych i kulturalnych.

Szczegółowe zasady realizacji projektów w ramach Funduszu Mikroprojektów określają Euroregiony jako instytucje nimi zarządzające i administrujące.

Fundusz Mikroprojektów jest narzędziem służącym do wspierania projektów o mniejszej wartości finansowej, które mają lokalne znaczenie i charakteryzują się wpływem transgranicznym.

Podstawowym celem Funduszu Mikroprojektów jest rozwijanie i wspomaganie współpracy pomiędzy społecznościami po obu stronach granicy, z ukierunkowaniem na wspólną poprawę stosunków kulturalnych, społecznych i gospodarczych. Mikroprojekty są ukierunkowane w szczególności na rozwój transgranicznych stosunków międzyludzkich, działań oświatowych i kulturalnych oraz inicjatyw obywatelskich. Dofinansowywać można także mikroprojekty, których celem jest poprawa infrastruktury danego obszaru, w szczególności w zakresie infrastruktury turystycznej o oddziaływaniu transgranicznym.

Z całkowitej kwoty dofinansowania z Europejskiego Funduszu Rozwoju Regionalnego – 219 459 344 EUR, 20% środków programu była przeznaczona na wsparcie mikroprojektów. Środki zostały podzielone pomiędzy 6 polsko czeskich euroregionów: Nysa, Glacensis, Pradziad, Silesia, Śląsk Cieszyński, Beskidy.

Z globalnej kwoty przeznaczonej na wsparcie mikroprojektów 43 891 869 EUR – 11 965 000 EUR było do dyspozycji dla beneficjentów Euroregionu Glacensis – 4 410 391,69 EUR dla polskiej strony i 6 970 000 mln dla strony czeskiej.

Wartość dofinansowania mikroprojektu wynosiła 2 000-30 000 EUR. Istniała możliwość realizacji małych projektów inwestycyjnych których wartość nie przekraczała 60 000 EUR (maksymalne dofinansowanie jednak 30 000 EUR).

**Tabela** Informacja o Funduszu Mikroprojektów w Euroregionie Glacensis POWT 2007-2013

<b>Euroregion Glacensis</b>	<b>Część czeska</b>	<b>Część polska</b>	<b>Razem</b>
Liczba naborów	12	14	14
Liczba posiedzeń EKS	14		14
Liczba złożonych wniosków	610	485	1095
Liczba zarejestrowanych wniosków po kontroli formalnej i kwalifikowalności	595	477	1072
Liczba zrealizowanych mikroprojektów	413	313	726
Całkowita kwota alokacji z EFRR	5 920 250,00	4 410 391,69	10 330 641,69
Łączna kwota EFRR w ramach złożonych WoP	5 841 007,84	4 395 728,77	10 236 736,61
Ogólny poziom wykorzystania środków z EFRR	98,66%	99,60%	99,09%

## Przykłady realizowanych projektów PL

**Program:** POWT Republika Czeska – Rzeczpospolita Polska 2007-2013

**Tytuł projektu:** Strategia zintegrowanej współpracy czesko-polskiego pogranicza

**Numer projektu:** CZ.3.22/3.1.00/11.02547

**Krótki opis projektu:** Projekt realizowano w okresie od stycznia 2012 roku do grudnia 2014 roku. Projekt realizowało z 9 partnerów. Parterem Wiodącym był Kraj Královéhradecki. Polska i czeska część Euroregionu Glacensis były parterami projektu. Głównym działaniem projektu było stworzenie wspólnej Strategii Zintegrowanej Współpracy Polsko-Czeskiego Pogranicza wraz z Planem Działań. Zorganizowano konferencję otwierającą projekt oraz zrealizowano wzajemne staże wymienne pracowników partnerów projektu, wsparte analizami funkcjonowania polskiej i czeskiej administracji publicznej. Stworzono i na bieżąco aktualizowano portal internetowy projektu [www.4cbc.eu](http://www.4cbc.eu). Zorganizowano konferencję podsumowującą, na której podpisano Umowę o współpracy na okres trwałości projektu.

Całkowite dofinansowanie z EFRR: 7 013 EUR polska część

Całkowite dofinansowanie z EFRR: 10 479 EUR czeska część

Okres realizacji: 1/2012-12/2014



Podpisanie listu intencyjnego o utworzeniu EUWT

**Tytuł projektu:** EUREGIO PL-CZ

**Numer projektu:** PL.3.22/3.1.00/11.02546

**Krótki opis projektu:** Projekt realizowało 11 partnerów. Parterem Wiodącym był Euroregion Silesia, polska i czeska część Euroregionu Glacensis były parterami projektu.

Głównym celem projektu jest pogłębienie wzajemnej współpracy oraz zdobywanie nowych doświadczeń przez Euroregiony na pl-cz pograniczu. Działania w ramach zrealizowanego projektu przyczyniły się do rozwoju społeczno-kulturalnego wzdłuż całej pl-cz granicy. Opracowana w ramach projektu „Analiza systemowych problemów współpracy transgranicznej na polsko-czeskiej granicy” wskazała problemy na występujące pograniczu. Projekt był jedynym jak dotąd projektem obejmującym swym zasięgiem cały obszar wsparcia programu POWT w tak szerokim zakresie i dążył do poprawy warunków życia obywateli w całym jego obrębie.

Całkowite dofinansowanie z EFRR: 293 710,76 EUR  
Całkowite dofinansowanie z EFRR: 6 846,02 EUR polska część  
Całkowite dofinansowanie z EFRR: 53 725,50 EUR czeska część  
Okres realizacji: 1/2012-12/2014

**Tytuł projektu:** Miejsca pełne widoków w Euroregionie Glacensis

**Numer projektu:** CZ.3.22/2.2.00/13.03797

**Krótki opis projektu:** Projekt realizowało 9 partnerów. Parterem Wiodącym była czeska część Euroregionu Glacensis. W ramach projektu wybudowano nowe lub zmodernizowano istniejące wieże widokowe na pograniczu, w tym trzy po stronie polskiej: na Górze Świętej Anny w Nowej Rudzie, w Suszynie w Gminie Radków oraz Altanę Miłości w Kudowie Zdroju. Wydano mapy wież i punktów widokowych Euroregionu, odbyła się konferencja podsumowująca projekt. Projekt został wyróżniony jako najbardziej inspirujący projekt Programu Operacyjnego Współpracy Transgranicznej Republika Czeska – Rzeczpospolita Polska 2007-2013.

Całkowite dofinansowanie z EFRR: 1 471 908,85 EUR  
Całkowite dofinansowanie z EFRR: 93 657,17 EUR polska część  
Całkowite dofinansowanie z EFRR: 32 949,91 EUR czeska część  
Okres realizacji: 7/2013-5/2015



Wieża Widokowa na Górze Św. Anny w Nowej Rudzie



Altana miłości w Kudowie Zdroju

**Tytuł projektu:** Sieciowa współpraca w Euroregionie Glacensis

**Numer projektu:** PL.3.22/3.1.00/12.03425

**Krótki opis projektu:** Działania euroregionu ukierunkowane były na wielopłaszczyznowa współpracę. Projekt służył wypracowaniu nowych sieci współpracy oraz upublicznianiu informacji na temat kluczowych wydarzeń. W ramach projektu wydano szereg publikacji: 8 numerów Biuletynu Euroregionu Glacensis, wydawnictwo „Historyczne i współczesne problemy Ziemi Kłodzkiej – Studia i materiały I”, mapę współpracy Euroregionu Glacensis, „Słownik nazw miejscowości Ziemi Kłodzkiej”. Zorganizowano konferencję dotyczącą produktu regionalnego. Przeprowadzono spotkania zespołu roboczego ds. produktów regionalnych oraz wykonano oznakowanie dla producentów produktów regionalnych i wydano broszurę promocyjną produktu regionalnego Ziemi Kłodzkiej.

Całkowite dofinansowanie z EFRR: 85 611 EUR  
Całkowite dofinansowanie z EFRR: 34 166 EUR polska część  
Całkowite dofinansowanie z EFRR: 51 445 EUR czeska część  
Okres realizacji: 1/2013-7/2015



Przyjaciele współpracy transgranicznej,

chciałbym podzielić się kilkoma osobistymi spostrzeżeniami na temat rozwoju współpracy transgranicznej na czesko-polskiej granicy pod względem jej dofinansowania z programów Komisji Europejskiej. Ponieważ ma to być artykuł do publikacji Euroregionu Glacensis, pozwolę sobie na koniec napisać kilka zdań także o roli i zadaniu euroregionów. Historycznie rozwój czesko-polskiej współpracy transgranicznej w ostatnich latach można uznać za pomyślny. Jeśli chodzi o liczbowe potwierdzenie tych słów, można wskazać na znaczną liczbę zrealizowanych projektów. Z każdym kolejnym okresem programowania rośnie ilość środków finansowych, które są też efektywnie wykorzystywane. W okresie programowania 2007-2013 plan finansowy zrealizowano praktycznie w wysokości 96%. Ten wynik udało się osiągnąć także dzięki działaniom podjętym pod koniec okresu, które w znacznym stopniu zainicjował Euroregion Glacensis.

Duże podziękowanie należy się w związku z tym sekretarzowi euroregionu Jaroslavowi Štefkovi za jego pomysły i zaangażowanie oraz liczbę zainicjowanych projektów. Działania były ukierunkowane na ogłoszenie nadzwyczajnego naboru i wiązały się także z efektywnym dysponowaniem środkami zaoszczędzonymi w ramach poszczególnych projektów. Końcową sumę, ze względu na warunki programów transgranicznych, między innymi wypłacenie realizowanych środków dopiero wstecznie oraz istnienie zasady partnera wiodącego z partnerami po obu stronach granicy, uważam za praktycznie maksymalną możliwą. Wysiłek wkładany w przygotowanie poszczególnych Programów był skierowany na takie wyznaczenie warunków i kryteriów, aby jednocześnie nacisk był kładziony nie tylko na dotrzymywanie zasad jakościowych i ilościowych, ale aby przyjęte projekty przyczyniały się do realizacji głównych celów Programu. Przede wszystkim przyjęte projekty powinny przyczyniać się do burzenia barier psychicznych i materialnych, związanych z istnieniem granicy państwowej, a także powinny być ukierunkowane na dalszy rozwój obszarów przygranicznych. Obecnie jesteśmy w połowie okresu programowania 2014-2020, któremu towarzyszy wielkie zainteresowanie wnioskodawców składaniem projektów. Chodzi głównie o projekty, realizowane w ramach priorytetów, najbardziej przyczyniających się do rozwoju obszarów transgranicznych. Są to w szczególności projekty ukierunkowane na wsparcie rozwoju i odnowy dziedzictwa kulturowego i przyrodniczego. Satysfakcjonujące jest, że programy współpracy transgranicznej są oceniane pozytywnie także przez Komisję Europejską, ogólnie nie było żadnych wątpliwości co do kontynuowania tego wsparcia współpracy transgranicznej także po 2020 roku, co znalazło wyraz również w opublikowanych projektach rozporządzeń europejskich.

W większym lub mniejszym stopniu w rozwoju tym uczestniczą także stowarzyszenia gmin, ukierunkowane na problematykę transgraniczną – euroregiony. W Republice Czeskiej większość z nich istnieje od ponad dwudziestu lat. W pierwszych latach były ukierunkowane przede wszystkim na pośredniczenie w kontaktach transgranicznych, wyszukiwanie partnerów projektowych i na pewną koordynację działań transgranicznych. Ich przedstawiciele stali się stabilnymi członkami struktur programów. Uczestniczyli głównie w pracy Wspólnych Komitetów Monitorujących, gdzie swoimi głosami i wnioskami współdecydowali o przygotowaniu dokumentacji programowej, jej zmianach i o właściwym wyborze projektów. Chyba najistotniejszą rolą euroregionów w ramach Programów transgranicznych jest zarządzanie środkami projektu „Fundusz mikroprojektów”. Projekt dysponuje środkami przeznaczonymi na wsparcie małych projektów, przede wszystkim w dziedzinie „people – to – people”. Dofinansowywana jest współpraca gmin, organizacji pozarządowych, zorientowanych na projekty spotkaniowe, a także współpraca młodzieży oraz działania sportowe i kulturalne. W obecnym programie współpracy polsko-czeskiej na tę formę wsparcia przeznaczono 20% całkowitych środków programu. Wsparcie jest ukierunkowane nie tylko na dofinansowanie projektów nieinfrastrukturalnych z dotacją w wysokości do 20 tysięcy EUR, ale też na możliwość dofinansowania niewielkich projektów infrastrukturalnych, zwłaszcza w dziedzinie ruchu turystycznego, z dotacją na poszczególne projekty do wysokości 30 tys. EUR. Euroregion Glacensis, pod względem obszaru, jest największym euroregionem w ramach programów czesko-polskiej współpracy. Z tego powodu dysponuje też największą kwotą powierzonych środków, którymi zresztą bardzo dobrze zarządza. Z zadowoleniem należy przyjąć to, że chociaż o przyszłości funduszu w Komisji Europejskiej toczyła się



na początku tego okresu programowania bardzo intensywna dyskusja, narzędzie to jest zawarte także w proponowanych obecnie rozporządzeniach dotyczących okresu programowania po 2020 roku.

Wydaje mi się jednak, że euroregiony znalazły się ogólnie na rozstaju dróg, jeśli chodzi o ich przyszłą działalność. Wiele z nich w znacznym stopniu zajmuje się tylko realizacją środków Funduszu. Według mnie, to zbyt mało, a gdyby euroregiony pozostały tylko przy tej formie działalności, stopniowo zaczęłyby tracić swoje znaczenie. To kwestia ich własnej decyzji, czy będą się starały wprowadzać innowacje do swoich działań, czy zmienią nastawienie i będą próbowały być jeszcze bardziej interesujące i potrzebne dla mieszkańców i instytucji na swoim obszarze. W ramach Republiki Czeskiej Glacensis należy do produjących euroregionów, pod względem realizowanych zadań i działalności na rzecz rozwoju obszaru, dlatego trzymam kciuki za powodzenie jego dalszych wysiłków.

Dr. Jiří Horáček

Ministerstwo Rozwoju Regionalnego Republiki Czeskiej



Program umożliwia finansowanie projektów transgranicznych na pograniczu polsko – czeskim. Zarządzany jest przez Ministerstwo Rozwoju Regionalnego Republiki Czeskiej. Głównymi punktami kontaktowymi dla podmiotów zainteresowanych udziałem w Programie i beneficjentów dofinansowania są Wspólny Sekretariat z siedzibą w Ołomuńcu oraz urzędy marszałkowskie znajdujące się na obszarze programowania.

### Zakresy wsparcia

Tematy, które wspierane są w ramach Programu Interreg V-A Republika Czeska – Polska, dzielą się na osie priorytetowe. Na każdą z nich alokowano inną kwotę całkowitą.

### Warunki otrzymania dofinansowania

Najważniejszym warunkiem programu jest współpraca partnerów po obu stronach granicy, gdy jeden z nich jest tzw. Partnerem Wiodącym, który ponosi całkowitą odpowiedzialność za realizację projektu. Warunkiem uzyskania dofinansowania jest spełnienie co najmniej trzech kryteriów współpracy z następujących czterech kryteriów:

- wspólne przygotowanie projektu
- wspólna realizacja projektu
- wspólny personel
- wspólne finansowanie

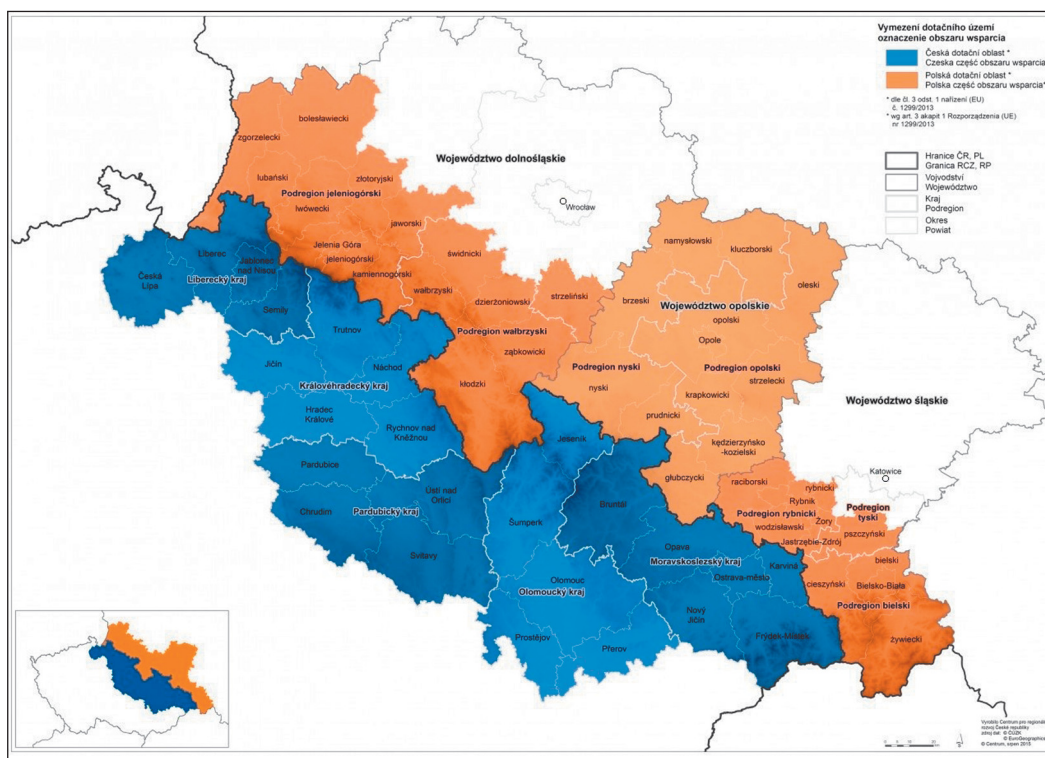
Kryterium wspólnego przygotowania i wspólnej realizacji projektu należy spełnić każdorazowo.

### Oddziaływanie transgraniczne

Wspólny projekt musi charakteryzować się oddziaływaniem po obu stronach granicy i przynosić korzyści mieszkańcom obszaru wsparcia. Projekt jest zwykle realizowany przez partnerów po obu stronach granicy i powinien rozwiązywać przede wszystkim ich wspólny problem lub rozwijać ich wspólny potencjał (a nie tylko ich indywidualne potrzeby). Efekty projektu powinny być wykorzystywane przez grupy celowe z drugiej strony granicy, a to również po zakończeniu rzeczowej realizacji projektu.

Projekt musi być realizowany na obszarze wsparcia programu, składającym się z regionów NUTS 3, czyli 5 czeskich krajów: Liberecký, Královéhradecký, Pardubický, Olomoucký i Moravskoslezský oraz 6 polskich podregionów (podregion jest jednostką NUTS III w Rzeczypospolitej Polskiej): Bielski i Rybnicki (województwo śląskie), Jeleniogórski i Wałbrzyski (województwo dolnośląskie), Nyski i Opolski (województwo opolskie). Do obszaru programowania po stronie polskiej należy również powiat strzeliński (Podregion Wrocławski w województwie dolnośląskim) i powiat pszczyński (Podregion Tyski w województwie śląskim).

## Obszar programowania Programu INTERREG V-A Republika Czeska – Polska 2014-2020



### OSŃ PRIORYTETOWA 1: Wspólne zarządzanie ryzykiem

Alokacja EFRR: **12 215 972 EUR**

Ilość dofinansowanych projektów: **8**

Ilość dofinansowanych projektów w EG: **3**

W ramach OP 1 możliwe jest wspieranie inwestycji ukierunkowanych na konkretne rodzaje zagrożeń przy jednoczesnym zwiększeniu odporności na klęski i katastrofy i rozwijaniu systemów zarządzania klęskami i katastrofami.

**Cel: Podniesienie transgranicznej gotowości do podejmowania działań w obliczu sytuacji nadzwyczajnych i kryzysowych**

#### Przedsięwzięcia, które mogą zostać objęte wsparciem:

- Inwestycje w rozwój wspólnych lub połączonych systemów zapobiegania, monitorowania, reagowania i usuwania skutków zagrożeń
- Działania inwestycyjne mające na celu zwiększenie zdolności służb ratowniczych i porządkowych do skutecznego podejmowania działań po obu stronach granicy
- Wspólne specjalistyczne przygotowanie pracowników jednostek ratowniczych/porządkowych i jednostek zarządzania kryzysowego, mające na celu wzmocnienie gotowości do podejmowania działań transgranicznych
- Uwaga: Nabywany sprzęt i wyposażenie muszą być wykorzystywane podczas wspólnych akcji, zwłaszcza w celu rozwiązywania wyjątkowych, kryzysowych sytuacji mających wpływ transgraniczny.

**Kwalifikowalni wnioskodawcy:** władze publiczne, ich związki i stowarzyszenia, organizacje powołane przez władze publiczne, organizacje pozarządowe, o ile stanowią część zintegrowanego systemu ratowniczego lub systemu zarządzania kryzysowego.

Nr projektu: CZ.11.1.23/0.0/0.0/16\_023/0000899

Tytuł projektu: Modernizacja wyposażenia i wzajemna pomoc w sytuacjach kryzysowych w górach Orlickich i Bystrzyckich

Nazwa beneficjenta: Gmina Bystrzyca Kłodzka, Gmina Orlickie Zahori, Gmina Destne w O.H oraz Gmina Międzylesie

## **OSŃ PRIORYTETOWA 2: Rozwój potencjału przyrodniczego i kulturowego na rzecz wspierania zatrudnienia**

Alokacja EFRR: **135 733 026 EUR**

Ilość dofinansowanych projektów: **43**

Ilość dofinansowanych projektów w EG: **21**

W ramach OP 2 możliwe jest wspieranie wzrostu gospodarczego sprzyjającego zatrudnieniu poprzez rozwój potencjału endogenicznego jako elementu strategii terytorialnej dla określonych obszarów, w tym poprzez przekształcanie upadających regionów przemysłowych i zwiększenie dostępu do określonych zasobów naturalnych i kulturalnych oraz ich rozwój.

**Cel: Zwiększenie odwiedzalności regionu poprzez większe wykorzystanie potencjału zasobów przyrodniczych i kulturowych**

### **Przedsięwzięcia, które mogą zostać objęte wsparciem:**

- Zachowanie i odnowa atrakcji kulturowych i przyrodniczych
- Wspieranie wykorzystania niematerialnego dziedzictwa kulturowego
- Działania w zakresie infrastruktury w celu transgranicznego udostępnienia i wykorzystania kulturowego i przyrodniczego dziedzictwa regionu przygranicznego
- Wspólne działania informacyjne, marketingowe i promocyjne w dziedzinie wykorzystania zasobów przyrodniczych i kulturowych
- Ewaluacje, opracowania studyjne, strategie, plany zmierzające do wykorzystania zasobów przyrodniczych i kulturowych
- Uwaga: Projekty powinny wspierać wzrost gospodarczy, który w znaczący sposób przyczyni się do wzrostu zatrudnienia w regionie. W przypadku projektów infrastrukturalnych całkowite wydatki na jeden element infrastruktury nie mogą przekraczać 5 mln EUR.

**Kwalifikowalni wnioskodawcy:** Władze publiczne, ich związki i stowarzyszenia; Organizacje powołane przez władze publiczne; Organizacje pozarządowe; Europejskie Ugrupowania Współpracy Terytorialnej; Kościoły i związki wyznaniowe; Stowarzyszenia i związki działające w obszarze turystyki.

Nr projektu: CZ.11.2.45/0.0/0.0/15\_003/0000310

Tytuł projektu: Rowerowy region – Ziemia Noworudzko-Radkowsko-Broumowska

Nazwa beneficjenta: Miasto Broumov



Tabela Zatwierdzone projekty OP1

ID	Tytuł projektu	Beneficjent	Kraj	Główny beneficjent	Całkowite wydatki kwalifikowalne	Ilość wyplacona ze środków UE
CZ.11.1.23/0.0/0.0/15_001/0000006	Bezpieczne pogranicze/ Bezpečné pohraničí	Komenda Wojewódzka Państwowej Straży Pożarnej w Opolu	PL	Tak	7 987 790,65 €	6 789 621,54 €
		Komenda Wojewódzka Państwowej Straży Pożarnej w Katowicach	PL	Nie		
		Komenda Wojewódzka Państwowej Straży Pożarnej we Wrocławiu	PL	Nie		
		Hasičský záchranný sbor Pardubického kraje	CZ	Nie		
		Hasičský záchranný sbor Olomouckého kraje	CZ	Nie		
		Hasičský záchranný sbor Moravskoslezského kraje	CZ	Nie		
		Hasičský záchranný sbor Libereckého kraje	CZ	Nie		
		Hasičský záchranný sbor Královéhradeckého kraje	CZ	Nie		
		Obec Orlické Záhoří	CZ	Tak		
		Gmina Bystrzyca Kłodzka	PL	Nie		
CZ.11.1.23/0.0/0.0/16_023/0000899	Modernizacja wyposażenia i wzajemna pomoc w sytuacjach kryzysowych w górach Orlickich i Bystrzyckich	Obec Deštné v Orlických horách	CZ	Nie	722 516,42 €	614 137,00 €
		Gmina Międzylesie	PL	Nie		
		Město Meziměstí	CZ	Tak		
CZ.11.1.23/0.0/0.0/16_023/0000900	Wspólnymi silami przeciw kłeskom żywiołowym	Obec Otovice	CZ	Nie	196 894,57 €	167 360,30 €
		Gmina Mieroszów	PL	Nie		
		Gmina Radków	PL	Nie		

**Tabela** Zatwierdzone projekty OP2

ID	Tytuł projektu	Beneficjent	Kraj	Główny beneficjent	Całkowite wydatki kwalifikowalne	Ilość wypłacona ze środków UE
CZ.11.2.45/0.0/0.0/15_003/0000261	Poznaj Sudety na nartach	Obec Orlické Záhoří Bystrzyca Kłodzka	CZ PL	Tak Nie	1 185 966,00 €	1 008 071,10 €
CZ.11.2.45/0.0/0.0/15_003/0000264	Szlak Kamienia	Město Hořice Gmina Dobromierz Gmina Miasto Świdnica Gmina Strzegom Podzvičinsko, z. s.	CZ PL PL PL PL	Tak Nie Nie Nie Nie	1 998 851,20 €	1 699 023,52 €
CZ.11.2.45/0.0/0.0/15_003/0000266	AQUA MINERALIS GLACENSIS	Město Náchod Gmina Kudowa-Zdrój Gmina Miejska Duszniki Zdrój Město Hronov	CZ PL PL CZ	Tak Nie Nie Nie	2 547 004,11 €	2 165 623,90 €
CZ.11.2.45/0.0/0.0/15_003/0000271	Ścieżka edukacyjna Miasta Europejskiego Nachod – Kudowa-Zdrój	Město Náchod Gmina Kudowa-Zdrój	CZ PL	Tak Nie	612 968,21 €	521 022,97 €
CZ.11.2.45/0.0/0.0/15_003/0000288	Festiwal wrażeń	BRANKA, o.p.s. Gmina Miasto Świdnica Gmina Miejska Kłodzko Powiat Kłodzki	CZ PL PL PL	Tak Nie Nie Nie	456 954,96 €	388 411,72 €
CZ.11.2.45/0.0/0.0/15_003/0000294	Łączy nas Bóbr	Gmina Lubawka Město Žacléř	PL CZ	Tak Nie	1 467 565,08 €	851 032,80 €

CZ.11.2.45/0.0/0.0/15_003/0000299	Trasa edukacyjna szlakiem zabytków przyrodniczych i historycznych	Obec Suchý Důl Gmina Radków Městys Machov	CZ	Tak	736 204,55 €	625 773,00 €
CZ.11.2.45/0.0/0.0/15_003/0000300	Z tropiku do tropiku na czesko-polskim pograniczu	Gmina Wałbrzych ZOO Dvůr Králové a.s.	PL CZ	Tak Nie	1 368 767,74 €	991 278,45 €
CZ.11.2.45/0.0/0.0/15_003/0000304	Rozwój ruchu turystycznego i geoturystyki w regionie Sudetów Środkowych	Společnost pro destinační management Broumovska o.p.s. Gmina Radków Lokalna Organizacja Turystyczna Aglomeracja Wałbrzyska	CZ PL CZ	Tak Nie Nie	1 040 783,09 €	884 665,50 €
CZ.11.2.45/0.0/0.0/15_003/0000310	Rowerowy region – Ziemia Noworudzko-Radkowsko-Broumowska	Město Broumov Gmina Miejska Nowa Ruda Gmina Nowa Ruda Gmina Radków Obec Křínice	CZ PL PL PL CZ	Tak Nie Nie Nie Nie	1 695 562,69 €	1 441 228,29 €
CZ.11.2.45/0.0/0.0/15_003/0000326	Historyczne wieże Pogranicza Kłodzkiego	Obec Orlické Záhoří Gmina Bystrzyca Kłodzka Římskokatolická farnost Neratov	CZ PL CZ	Tak Nie Nie	1 050 163,18 €	892 638,70 €
CZ.11.2.45/0.0/0.0/16_014/0000735	Poprawa dostępności transportowej Gór Orlickich i Bystrzyckich	Královéhradecký kraj Powiat Kłodzki	CZ PL	Tak Nie	11 162 980,94 €	9 488 532,00 €
CZ.11.2.45/0.0/0.0/16_014/0000745	Poprawa dostępności transportowej ziemi broumowskiej i regionu kłodzko-wałbrzyskiego	Województwo Dolnośląskie Gmina Radków Královéhradecký kraj	PL PL CZ	Tak Nie Nie	11 414 888,37 €	9 702 654,00 €

CZ.11.2.45/0.0/0.0/16_014/0000752	Poprawa transgranicznej dostępności polsko czeskiego w obrębie Gór Stołowych	Powiat Kłodzki Královéhradecký kraj	PL CZ	Tak Nie	6 244 062,67 €	5 307 452,47 €
CZ.11.2.45/0.0/0.0/16_014/0000769	Dostępność transgraniczna Hanašovice – Stronie Śląskie	Olomoucký kraj Powiat Kłodzki	CZ PL	Tak Nie	5 889 729,91 €	5 006 270,41 €
CZ.11.2.45/0.0/0.0/16_014/0000774	Poprawa dostępności do atrakcji turystycznych w obszarze Masywu Śnieżnika I	Pardubický kraj Województwo Dolnośląskie	CZ PL	Tak Nie	6 518 225,54 €	5 540 491,71 €
CZ.11.2.45/0.0/0.0/16_025/0001217	Singletrack Glacensis 2017	Region Orlicko-Třebovsko Gmina Bystrzyca Kłodzka Obec Zdobnice	CZ PL PL	Tak Nie Nie	1 553 353,12	1 320 348,00 €
CZ.11.2.45/0.0/0.0/16_025/0001239	Singletrack Orlicko – Kłodzko	Sdružení obcí Orlicko Gmina Kudowa Zdrój Gmina Łądek Zdrój Gmina Międzylesie Obec Červená Voda	CZ PL PL PL CZ	Tak Nie Nie Nie Nie	1 456 231,00 €	1 237 795,00 €
CZ.11.2.45/0.0/0.0/16_025/0001253	Tajemnice militarnych podziemi	Stowarzyszenie Gmin Ziemi Kłodzkiej Město Rokytnice v Orlických horách Euroregion Pomezí Čech, Moravy a Kladska – Euroregion Glacensis Gmina Głuszyca Gmina Miejska Kamienna Góra Město Trutnov Stachelberg, z.s.	PL CZ CZ PL PL CZ CZ	Nie Tak Nie Nie Nie Tak Nie	1 798 507,69 €	1 510 650,00 €



CZ.11.2.45/0.0/0.0/16 _025/0001254	Czesko-polski Szlak Grzbietowy – część wschodnia	Euroregion Pomezí Čech, Moravy a Kladska – Euroregion Glacensis	CZ	Tak	3 576 995,00 €	3 035 553,00 €	Gmina Bystrzyca Kłodzka	PL	Nie
							Gmina Duszniki-Zdrój	PL	Nie
							Gmina Międzyzylesie	PL	Nie
							Gmina Miejska Nowa Ruda	PL	Nie
							Gmina Nowa Ruda	PL	Nie
							Gmina Radków	PL	Nie
							Královéhradecký kraj	CZ	Nie
							Liberecký kraj	CZ	Nie
							Městys Nový Hrádek	CZ	Nie
							Obec Deštné v Orlických horách	CZ	Nie
							Obec Olešnice v Orlických horách	CZ	Nie
							Obec Vysoká Srbská	CZ	Nie
							Olomoucký kraj	CZ	Nie
							Pardubický kraj	CZ	Nie
Powiat Kłodzki	PL	Nie							
CZ.11.2.45/0.0/0.0/16 _025/0001257	PecKa – wspólnie dziedzictwo miast Pec pod Śnieżką i Karpacz	Euroregion Pomezí Čech, Moravy a Kladska – Euroregion Glacensis	CZ	Tak	1 994 414,00 €	1 695 251,90 €	Sdružení Neratov, z.s.	CZ	Nie
							Stowarzyszenie Gmin Ziemi Kłodzkiej	PL	Nie
							Gmina Karpacz	PL	Tak
							Město Pec pod Sněžkou	CZ	Nie

### OŚ PRIORYTETOWA 3: Edukacja i kwalifikacje

Alokacja EFRR: **10 179 978 EUR**

Ilość dofinansowanych projektów: **9**

Ilość dofinansowanych projektów w EG: **3**

W ramach OP 3 możliwa jest realizacja projektów ukierunkowanych na inwestowanie w kształcenie, szkolenia, w tym szkolenie zawodowe, na rzecz zdobywania umiejętności, uczenia się przez całe życie poprzez rozwój i wdrażanie wspólnych systemów kształcenia, szkolenia zawodowego i szkolenia.

#### **Cel: Zwiększenie poziomu zatrudniania absolwentów**

##### Przedsięwzięcia, które mogą zostać objęte wsparciem:

- Przygotowanie i realizacja wspólnego kształcenia
- Współpraca między instytucjami edukacyjnymi a instytucjami na rynku pracy
- Rozwój kształcenia językowego w ramach systemu oświaty

Uwaga: Działania inwestycyjne muszą być bezpośrednio powiązane z działaniami edukacyjnymi, muszą być one niezbędne do osiągnięcia celów projektu i nie mogą stanowić przeważającej części projektu czy budżetu. W ramach tej OP nie będą wspierane kursy o charakterze kształcenia ustawicznego. Działania instytucji edukacyjnych zmierzające do wzajemnego poznania, porozumienia, nawiązywania kontaktów mogą być realizowane wyłącznie w ramach OP 4. W ramach działań Przygotowanie i realizacja wspólnego kształcenia i Współpraca między instytucjami edukacyjnymi a instytucjami na rynku pracy kwalifikowalnymi beneficjentami nie są szkoły elementarne (w RCz: szkoły podstawowe, w RP: podstawowe i gimnazja).

**Kwalifikowalni wnioskodawcy:** władze publiczne, ich związki i stowarzyszenia, organizacje powołane przez władze publiczne, instytucje systemu oświaty i szkoły wyższe, izby, stowarzyszenia, związki i organizacje samorządu gospodarczego i zawodowego, organizacje pozarządowe, Europejskie Ugrupowania Współpracy Terytorialnej.

**Tabela** Zatwierdzone projekty OP3

ID	Tytuł projektu	Beneficjent	Kraj	Główny beneficjent	Całkowite wydatki kwalifikowalne	Ilość wypłacona ze środków UE
CZ.11.3.119/0.0/0.0/15_005/0000051	Transgraniczne kształcenie studentów kierunków medycznych	Vyšší odborná škola zdravotnická a Střední zdravotnická škola Trutnov	CZ	Tak	303 252,94 €	257 764,99 €
		Karkonoska Państwowa Szkoła Wyższa w Jeleniej Górze	PL	Nie		
CZ.11.3.119/0.0/0.0/16_022/0001150	Współpraca UO i UHK zwiększająca możliwości absolwentów na transgranicznym rynku pracy	Uniwersytet Opolski	PL	Tak	217 120,00 €	184 552,00 €
		Univerzita Hradec Králové	CZ	Nie		

CZ.11.3.119/0.0/0.0/16_022/0001157	Transgraniczne kształcenie uczniów specjalności technicznych	Vyšší odborná škola a Střední průmyslová škola Jičín	CZ	Tak	78 599,55 €	66 809,62 €
		Powiat Świdnicki	PL	Nie		

#### **OŚ PRIORYTETOWA 4: Współpraca instytucji i społeczności**

Alokacja EFRR: **54 519 432 EUR**

Ilość dofinansowanych projektów: **49**

Ilość dofinansowanych projektów w EG: **20**

##### **Priorytet inwestycyjny 4.1:**

Wzmacnianie zdolności instytucjonalnych instytucji publicznych i zainteresowanych stron oraz sprawności administracji publicznej poprzez wspieranie współpracy prawnej i administracyjnej i współpracy między obywatelami i instytucjami

**Cel:** Zintensyfikowanie współpracy instytucji i społeczności w regionie przygranicznym

#### **Przedsięwzięcia, które mogą zostać objęte wsparciem:**

- Inicjatywy zmierzające do wzmacniania integracji na poziomie lokalnym, współpraca społeczeństwa obywatelskiego i inne działania przyczyniające się do spójności na poziomie lokalnym
- Rozwój współpracy instytucji administracji publicznej
- Tworzenie i rozwój transgranicznych sieci współpracy, łącznie ze współpracą z i między organizacjami pozarządowymi oraz partnerami społeczno-gospodarczymi
- Uwaga: W przypadku opracowań studyjnych, strategii i planów musi istnieć realne założenie ich wykorzystania w praktyce, a partnerzy muszą korzystać z już istniejącej wiedzy i doświadczeń w przedmiotowym zakresie tematycznym (np. baza danych KEEP).

**Kwalifikowalni wnioskodawcy:** władze publiczne, ich związki i stowarzyszenia, organizacje powołane przez władze publiczne, izby, stowarzyszenia, związki i organizacje reprezentujące interesy przedsiębiorców i pracowników oraz samorządu gospodarczego i zawodowego, organizacje pozarządowe, instytucje edukacyjne, w tym uczelnie wyższe, Europejskie Ugrupowania Współpracy Terytorialnej, kościoły i związki wyznaniowe.

Nr projektu: CZ.11.4.120/0.0/0.0/15\_006/0000101 pn.

Tytuł projektu: Odrodzenie historii miast Svitavy i Strzelin

Nazwa beneficjenta: Strzeliński Ośrodek Kultury



**Tabela** Zatwierdzone projekty OP4

ID	Tytuł projektu	Beneficjent	Kraj	Główny beneficjent	Całkowite wydatki kwalifikowalne	Ilość wypłacona ze środków UE
CZ.11.4.120/0.0/0.0/1_5_006/0000054	Promocja współpracy w Euroregionie Glacensis	Stowarzyszenie Gmin Polskich Euroregionu Glacensis Euroregion Pomezí Čech, Moravy a Kladska – Euroregion Glacensis	PL	Tak	247 475,32 €	210 354,02 €
CZ.11.4.120/0.0/0.0/1_5_006/0000057	Aktywny senior polsko-czeskiego pogranicza	Gmina Miasto Świdnica Folklorní soubor Barunka, o. s. Česká Skalice Gmina Kędzierzyn-Koźle Gmina Miejska Kłodzko Město Náchod Město Trutnov	PL CZ PL PL CZ CZ	Tak Nie Nie Nie Nie Nie	479 427,58 €	407 513,44 €
CZ.11.4.120/0.0/0.0/1_5_006/0000058	Wspólnie dla kultury!	Gmina Miejska Nowa Ruda Gmina Nowa Ruda Gmina Radków Město Broumov	PL PL PL CZ	Tak Nie Nie Nie	460 987,32 €	391 839,21 €
CZ.11.4.120/0.0/0.0/1_5_006/0000060	Wspólnymi działaniami do lepszego partnerstwa	Město Ústí nad Orlicí Gmina Bystrzyca Kłodzka	CZ PL	Tak Nie	158 249,10 €	134 511,65 €
CZ.11.4.120/0.0/0.0/1_5_006/0000071	Sieć rozwoju gospodarczego pogranicza czesko-polskiego	Karkonoska Agencja Rozwoju Regionalnego S.A. Izba Gospodarcza „Śląsk” Krajská hospodářská komora Královéhradeckého kraje Krkonoše – svazek měst a obcí Okresní hospodářská komora v Jablonci nad Nisou Sudecka Izba Przemysłowo-Handlowa w Świdnicy	PL PL CZ CZ CZ PL	Tak Nie Nie Nie Nie Nie	560 769,50 €	476 654,07 €

CZ.11.4.120/0.0/0.0/1 5_006/0000076	Koncepcja rozwoju transgranicznej turystyki rowerowej na pograniczu polsko-czeskim	Województwo Dolnośląskie – Instytut Rozwoju Terytorialnego	CZ	Tak	700 243,68 €	595 206,77 €
		Asociace měst pro cyklisty	CZ	Nie		
		Královéhradecký kraj	CZ	Nie		
		Nadace Partnerství	CZ	Nie		
		Opolska Regionalna Organizacja Turystyczna	PL	Nie		
		Powiat Ząbkowicki	PL	Nie		
		Region Orlicko-Třebovsko	CZ	Nie		
		Stowarzyszenie Rozwoju i Współpracy Regionalnej „Olza”	PL	Nie		
		Wrocławska Inicjatywa Rowerowa	PL	Nie		
CZ.11.4.120/0.0/0.0/1 5_006/0000080	Kultura i współpraca wszystkim nam się opłaca	Gmina Pieszycy	PL	Tak	244 565,15 €	207 879,50 €
		Město Nová Paka	CZ	Nie		
		Obec Bohuslavice nad Metují	CZ	Nie		
CZ.11.4.120/0.0/0.0/1 5_006/0000086	Bolesławiec – Vrchlabí – aktywna transgraniczna współpraca muzeów	Správa Krkonošského národního parku	CZ	Tak	332 149,33 €	282 326,94 €
		Muzeum Ceramiki	PL	Nie		
CZ.11.4.120/0.0/0.0/1 5_006/0000087	Wspólne podejście do zarządzania Karkonoskim parkiem narodowym	Správa Krkonošského národního parku	CZ	Tak	559 028,90 €	475 174,57 €
		Karkonoski Park Narodowy z siedzibą w Jeleniej	PL	Nie		
CZ.11.4.120/0.0/0.0/1 5_006/0000088	Wspólna edukacja pracowników Dyrekcji KRNAP i KPN II	Správa Krkonošského národního parku	CZ	Tak	375 898,10 €	319 513,39 €
		Karkonoski Park Narodowy z siedzibą w Jeleniej	PL	Nie		
CZ.11.4.120/0.0/0.0/1 5_006/0000093	Transgraniczne Miasto Dzieci	Sudecka Izba Przemysłowo-Handlowa w Świdnicy	PL	Tak	273 963,00 €	232 868,55 €
		Krajská hospodářská komora Královéhradeckého kraje	CZ	Nie		
CZ.11.4.120/0.0/0.0/1 5_006/0000097	INSPIR – intensywna współpraca sieci instytucji regionu	Region Panda, z. s.	CZ	Tak	296 774,40 €	252 258,24 €
		Fundacja Inicjatyw Regionalnych i Międzynarodowych	PL	Nie		

CZ.11.4.120/0.0/0.0/1 5_006/0000098	Pod jednym dachem 2	Miasto Meziměstí	CZ	Tak	87 913,56 €	74 726,17 €
CZ.11.4.120/0.0/0.0/1 5_006/0000099	Poznajmy się bardziej	Mioszowskie Centrum Kultury Obec Lánov Gmina Karpacz Miasto Szklarska Poręba	PL CZ PL PL	Nie Tak Nie Nie	293 815,45 €	249 743,13 €
CZ.11.4.120/0.0/0.0/1 5_006/0000101	Odrodzenie historii miast Svitavy i Strzelin	Středisko kulturních služeb města Svitavy Strzeleński Ośrodek Kultury	CZ PL	Tak Nie	115 863,07 €	98 483,00 €
CZ.11.4.120/0.0/0.0/1 6_026/0001064	Żyjemy razem	Sdružení obcí Orlicko Orlické hory a Podorlicko, Zájimové sdružení právnických osob	CZ CZ	Tak Nie	291 667,69 €	247 917,54 €
CZ.11.4.120/0.0/0.0/1 6_026/0001066	Partner Karkonoskiego parku narodowego	Powiat Kłodzki Zájimové sdružení právnických osob Správa Krkonošského národního parku Karkonoski Park Narodowy z siedzibą w Jeleniej Górze	PL PL CZ PL	Nie Nie Tak Nie	351 946,62 €	299 154,63 €
CZ.11.4.120/0.0/0.0/1 6_026/0001074	Miasto Trutnov i Świdnica razem dla biznesu	Město Trutnov Gmina Miasto Świdnica	CZ PL	Tak Nie	144 566,28 €	122 881,34 €
CZ.11.4.120/0.0/0.0/1 6_026/0001078	Wschodnie Karonosze i Brama Lubawska żyją kulturą i sportem	Město Žacléř Gmina Kamienna Góra Gmina Lubawka Gmina Miejska Kamienna Góra Gmina Miejska Kamienna Góra	CZ CZ PL PL PL	Tak Nie Nie Nie Nie	504 673,80 €	428 972,73 €
CZ.11.4.120/0.0/0.0/1 6_026/0001090	Wspólnie rozwiążemy problemy	Městys Mladé Buky Obec Horní Maršov Obec Malá Úpa Europejskie Ugrupowanie Współpracy Terytorialnej NOVUM z o.o.	CZ CZ CZ PL	Tak Nie Nie Tak	333 235,93 €	280 700,54 €

## **Fundusz Mikroprojektów**

Alokacja EFRR: **11 134 117 EUR**

Ilość dofinansowanych projektów w EG na dzień 30.05.2018: **192**

Fundusz Mikroprojektów jest narzędziem służącym do wspierania projektów o mniejszej wartości finansowej, które mają lokalne znaczenie i charakteryzują się wpływem transgranicznym.

Podstawowym celem Funduszu Mikroprojektów jest rozwijanie i wspomaganie współpracy pomiędzy społecznościami po obu stronach granicy, z ukierunkowaniem na wspólną poprawę stosunków kulturalnych, społecznych i gospodarczych. Mikroprojekty są ukierunkowane w szczególności na rozwój transgranicznych stosunków międzyludzkich, działań oświatowych i kulturalnych oraz inicjatyw obywatelskich. Dofinansowywać można także mikroprojekty, których celem jest poprawa infrastruktury danego obszaru, w szczególności w zakresie infrastruktury turystycznej o oddziaływaniu transgranicznym.

**Środki finansowe przeznaczone do wykorzystania w ramach Funduszu Mikroprojektów stanowią 20% środków Programu, łącznie 38 457 894 EUR.**

Podział środków na poszczególnych Zarządzających FM został uzgodniony przez struktury terytorialne i regionalne.

**Środki finansowe alokowane do Funduszu Mikroprojektów w Euroregionie Glacensis dla polskiej i czeskiej strony obszaru przygranicznego podzielone zostały następująco:**

**Strona polska: 5 000 000 EUR**

**Strona czeska: 5 134 117 EUR**

W ramach FM w Euroregionie Glacensis można dofinansować tylko te mikroprojekty, których przedmiot wpisuje się w osie priorytetowe (OP) 2 i 4.

### **OP 2. Rozwój potencjału zasobów przyrodniczych i kulturowych na rzecz wspierania zatrudnienia**

40% alokacji na FM po stronie polskiej – 2 000 000 EUR

40% alokacji na FM po stronie czeskiej – 2 053 117 EUR

wartość minimalna:

- mikroprojekt bez partnera wiodącego **2 000 EUR**
- mikroprojekt z partnerem wiodącym **2 000 EUR** na każdego partnera

wartość maksymalna:

- mikroprojekt bez partnera wiodącego **30 000 EUR**
- mikroprojekt z partnerem wiodącym **30 000 EUR** na każdego partnera

### **OP 4. Współpraca instytucji i społeczności**

60% alokacji na FM po stronie polskiej – 3 000 000 EUR

60% alokacji na FM po stronie czeskiej – 3 080 470 EUR

### **Wartość dofinansowania 2 000-20 000 EUR**

wartość minimalna:

- mikroprojekt bez partnera wiodącego 2 000 EUR
- mikroprojekt z partnerem wiodącym 2 000 EUR na każdego partnera

wartość maksymalna:

- mikroprojekt bez partnera wiodącego 20 000 EUR
- mikroprojekt z partnerem wiodącym 20 000 EUR na każdego partnera

Właściwość terytorialna Partnera FM w ramach Funduszu Mikroprojektów dla Euroregionu Glacensis:

Po stronie polskiej:

- powiaty dzierzoniowski, kłodzki, strzeliński, świdnicki, wałbrzyski, ząbkowicki, miasto Wałbrzych

Po stronie czeskiej:

- obszar administracyjny powiatów: Jičín, Trutnov, Náchod, Hradec Králové, Rychnov nad Kněžnou, Pardubice, Chrudim, Ústí nad Orlicí, Svitavy, Šumperk oraz teren gminy Bílá Voda

W zależności od sposobu włączenia partnera zagranicznego w przygotowanie i realizację mikroprojektu wyodrębnia się następujące rodzaje projektów:

1. z partnerem wiodącym (wspólne – typ A)
2. partnerskie/komplementarne (typ – B),
3. samodzielne (typ – C),
4. własne (mikroprojekty złożone przez Zarządzających FM po obu stronach granicy).

**Tabela** Stan wdrażania FM na dzień 30.05.2018 r.

<b>Euroregion: Glacensis</b>	<b>Część czeska</b>		<b>Część polska</b>		<b>Razem</b>	<b>Razem</b>	<b>Razem</b>
Osie Priorytetowe	2	4	2	4	2	4	
Liczba naborów	4		4		4		4
Liczba posiedzeń EKS	4		4		4		4
Liczba złożonych wniosków	87	90	53	78	140	168	308
Liczba zarejestrowanych wniosków po kontroli formalnej i kwalifikowalności)	68	75	32	55	100	130	230
Liczba dofinansowanych mikroprojektów	53	64	28	47	81	111	192
Całkowita kwota alokacji z EFRR w EUR	2 053 647	3 080 470	2 000 000	4 000 000	4 053 647	7 080 470	11 134 117
Łączna kwota EFRR dofinansowanych mikroprojektów w EUR	1 551 845	1 273 130	1 001 334,12	869 894,91	2 553 178,86	2 143 024,55	4 696 203
Ogólny poziom wykorzystania środków z EFRR (w %)	75,57	41,33	50,07	21,75	62,98	30,27	42,18

#### Przykłady realizowanych projektów:

**Tytuł projektu:** Promocja współpracy w Euroregionie Glacensis

**Nr projektu:** CZ.11.4.120/0.0./0.0/15\_006/0000054

**Program Interreg V-A Republika Czeska – Polska**

**Osi priorytetowej 4. Współpraca instytucji i społeczności**

Partner Wiodący: Stowarzyszenie Gmin Polskich Euroregionu Glacensis

Partner Projektu: Euroregion Pomezí Čech, Moravy a Kladska – Euroregion Glacensis

Całkowite wydatki kwalifikowalne dla projektu: **247 475,32 EUR**

Całkowite dofinansowanie z EFRR: **210 354,02 EUR**

Całkowite dofinansowanie z EFRR: **81 343,72 EUR Partner Wiodący**

Całkowite dofinansowanie z EFRR: **129 010,30 EUR Partner Projektu**

Termin realizacji projektu: **1.01.2017-30.06.2019**



**Cel projektu:** zwiększenie intensywności współpracy instytucji i społeczności w regionie przygranicznym. Cel zostanie osiągnięty poprzez realizację działań ukierunkowanych na wielopłaszczyznową współpracę, dzięki którym będzie promowana współpraca transgraniczna oraz wspólny obszar.

Kluczowe działania projektu obejmują przeprowadzenie kampanii informacyjnej obejmującej wydanie niniejszej publikacji oraz organizację konferencji poświęconej efektom finansowym i ekonomicznym współpracy transgranicznej i przedstawieniu przykładów dobrych praktyk.

Od 2017 roku prowadzona jest promocja produktów regionalnych. W głosowaniu na stronach internetowych partnerów projektu ze zgłoszonych 50 produktów regionalnych z terenu Euroregionu Glacensis dokonano wyboru 24 najpopularniejszych. Produkty regionalne są promowane na stronach internetowych [www.euroregion-glacensis.pl](http://www.euroregion-glacensis.pl), [www.euro-glacensis.cz](http://www.euro-glacensis.cz) oraz w kalendarzu wydanym na 2018 rok i na roll-upach.

W 2018 rozpoczęliśmy promocję atrakcji turystycznych o znaczeniu transgranicznym. Poprzez głosowanie w formie ankiet na stronach internetowych obu partnerów zostało wybranych 12 atrakcji turystycznych po każdej stronie granicy, które zostaną umieszczone w kalendarzu na 2019 rok. Wybrane atrakcje będą promowane również w radio.

Na stronach internetowych partnerów prowadzony jest kalendarz imprez, który jest na bieżąco aktualizowany.

Przez cały okres realizacji projektu jest wydawany biuletyn Euroregionu Glacensis w języku polskim i czeskim, który jest kanałem informacji z zakresu współpracy transgranicznej na terenie Euroregionu Glacensis. Biuletyn jest bezpłatnie przekazywany wszystkim członkom stowarzyszeń, do informacji turystycznych, bibliotek, do ministerstw i innych instytucji zajmujących się współpracą transgraniczną. W trakcie realizacji projektu zostanie wydanych łącznie 10 numerów biuletynu. Elektroniczna wersja wszystkich dotychczas wydanych numerów biuletynu jest dostępna do pobrania na stronach internetowych stowarzyszeń [www.euro-glacensis.cz](http://www.euro-glacensis.cz), [www.euroregion-glacensis.ng.pl](http://www.euroregion-glacensis.ng.pl).

W ramach projektu będzie popularyzowana współpraca transgraniczna, której celem jest większe rozpowszechnianie informacji nt. polsko-czeskiej współpracy transgranicznej, popularyzacja języka polskiego i czeskiego oraz poznanie kultury. Po obu stronach granicy będą odbywać się spotkania przedstawicieli partnerów z uczniami w szkołach podstawowych i w gimnazjach. Celem działania jest zainicjowanie rozpowszechniania podstawowej wiedzy i informacji nt. możliwości i efektów polsko-czeskiej współpracy transgranicznej wśród dorastającego pokolenia będącego jedną z ważnych grup docelowych na pograniczu.

W 2019 roku zostanie wydane wydawnictwo przedstawiające Euroregion Glacensis i mapa atrakcji turystycznych.



Gmina Bielawa – Jezioro Bielawskie



Miasto Broumov – Klasztor Benedyktynów

Czas realizacji: 4/2018-10/2020

18 partnerów – 3 035 553 EUR dotacji

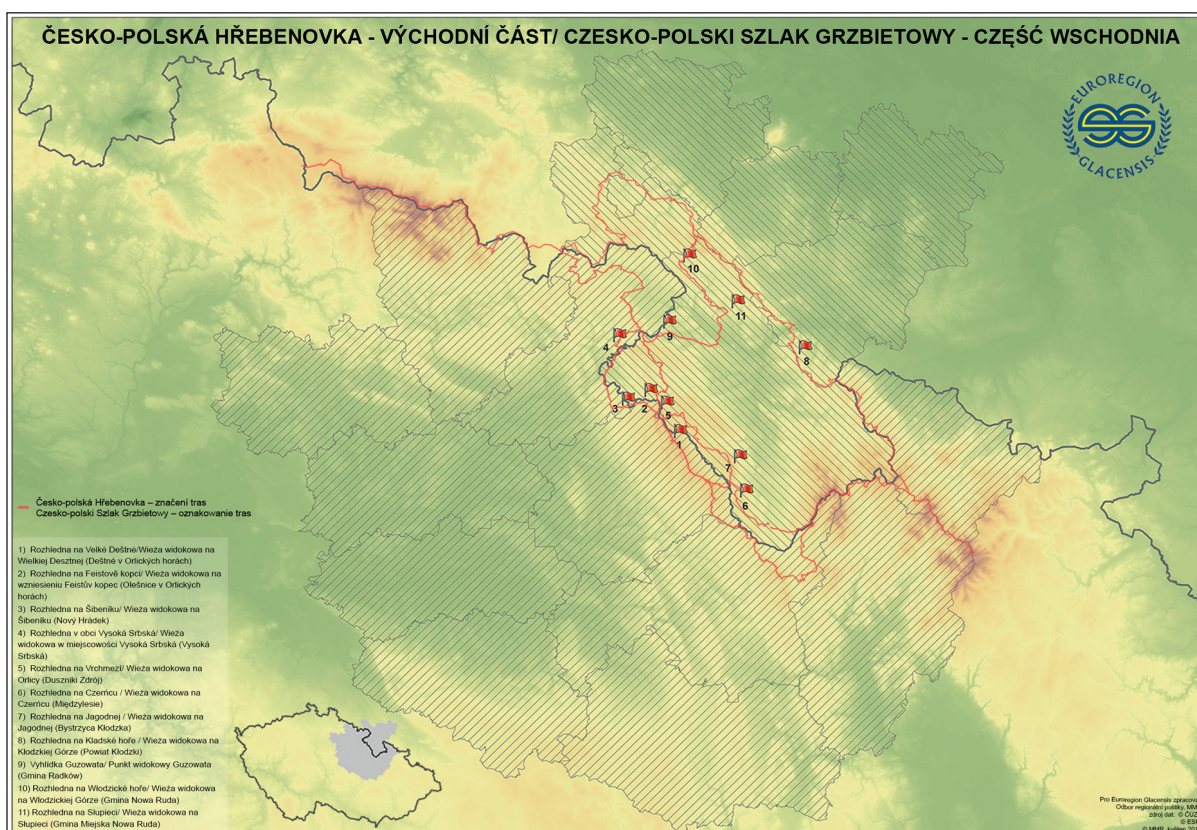
Wiodący partner projektu: Euroregion Glacensis

Partnerzy projektu: Královéhradecký kraj (Kraj Hradecki), Pardubický kraj (Kraj Pardubicki), Olomoucký kraj (Kraj Ołomuniecki), Liberecký kraj (Kraj Liberecki), Sdružení (stowarzyszenie) Neratov z.s., Gmina Deštné v Orlických horách, Gmina Olešnice v Orlických horách, Městys (miasteczko) Nový Hrádek, Gmina Vysoká Šrbská, Stowarzyszenie Gmin Ziemi Kłodzkiej, Powiat Kłodzki, Gmina Międzyzlesie, Gmina Bystrzyca Kłodzka, Gmina Duszniki – Zdrój, Gmina Radków, Gmina Miejska Nowa Ruda, Gmina Nowa Ruda

**Tytuł projektu:** Czeska-polska Trasa grzbietowa – część wschodnia

Projekt jest ukierunkowany na odnowienie historycznej długodystansowej trasy turystycznej z kilkoma przejściami przez granicę, poprzez zbudowanie inwestycji towarzyszących i masową kampanię promocyjną pod wspólnym hasłem „Trasa grzbietowa”. Trasa grzbietowa w znacznej części biegnie wzdłuż granicy i w kilku miejscach swobodnie przechodzi do drugiego państwa, co zapewnia wysokie efekty transgraniczne. Aby zwiększyć atrakcyjność obszaru transgranicznego, zostanie zbudowanych 11 wież widokowych. Są to wieża widokowa na Wielkiej Desztnej (czes. Velká Deštná) – partner Deštné v Orlických horách, wieża widokowa na wzgórzu Feistův kopec – partner Olešnice v Orlických horách, wieża widokowa na Šibeníku – partner Nový Hrádek, wieża widokowa w miejscowości Vysoká Šrbská, wieża widokowa na Orlicy (czes. Vrchmezi) – partner Duszniki Zdrój, wieża widokowa na Czerńcu – partner Międzyzlesie, wieża widokowa na Jagodnej – partner Bystrzyca Kłodzka, wieża widokowa na Kłodzkiej Górze – partner Powiat Kłodzki, punkt widokowy Guzowata – partner Gmina Radków, wieża widokowa na Włodzickiej Górze – partner Gmina Nowa Ruda, wieża widokowa na Słupcu – partner Gmina Miejska Nowa Ruda.

Działania i produkty projektu są na bieżąco publikowane na: [www.euro-glacensis.cz/hrebenovka](http://www.euro-glacensis.cz/hrebenovka)



Mapa inwestic Hřebenovka

Projekt: **„Poprawa dostępności transportowej ziemi broumowskiej i regionu kłodzko-wałbrzyskiego”**

W ramach projektu zostaną wyremontowane drogi:

1. Droga nr 385, 386, 387 (Gorzuchów – Tłumaczów – granica państwa)
2. Droga lokalna na odcinku ul. Grunwaldzka w Radkowie – granica państwa
3. Droga nr III/3025 (Broumov – Božanov – granica państwa)
4. Droga nr II/302 (Starostín – Meziměstí – Hejtmánkovice)

Modernizacja odcinków dróg zwiększy przepustowość przejść granicznych Otovice – Tłumaczów i Golińsk – Starostín oraz doprowadzi do otwarcia nowego przejścia granicznego dla ruchu samochodów do 3,5 t Božanov – Radków.

Całkowite wydatki projektu: **12 305 480 EUR**

Partnerzy	Dofinansowanie z EFRR
Województwo Dolnośląskie – partner wiodący	4 002 455 EUR
Královéhradecký kraj (kraj hradecki)	5 568 517 EUR
Gmina Radków	131 682 EUR

Projekt: **„Poprawa dostępności transgranicznej polsko-czeskiego pogranicza w rejonie Gór Stołowych”**

W ramach projektu zostaną wyremontowane drogi:

1. Droga nr 3333D (granica państwa – Ostra Góra – Karlów)
2. Droga nr 3241D (Łężyce – Duszniki Zdrój)
3. Droga nr 3242D (Łężyce – Złotno – Szczytna)
4. Droga nr III/30315 (Bezděkov nad Metují – Machov – Nížká Srbská)
5. Część drogi nr III/30317 (Bezděkov nad Metují – Machov – Machovská Lhota – granica państwa).

Modernizacja odcinków dróg doprowadzi do otwarcia nowego przejścia granicznego dla ruchu samochodów do 3,5 t Ostra Góra – Machovská Lhota.

Całkowite wydatki projektu: **7 503 251 EUR**

Partnerzy	Dotacja EFRR
Powiat Kłodzki – partner wiodący	2 279 525 EUR
Královéhradecký kraj (kraj hradecki)	3 027 927 EUR



## Projekt: „Poprawa dostępności transportowej Gór Orlickich i Gór Bystrzyckich”

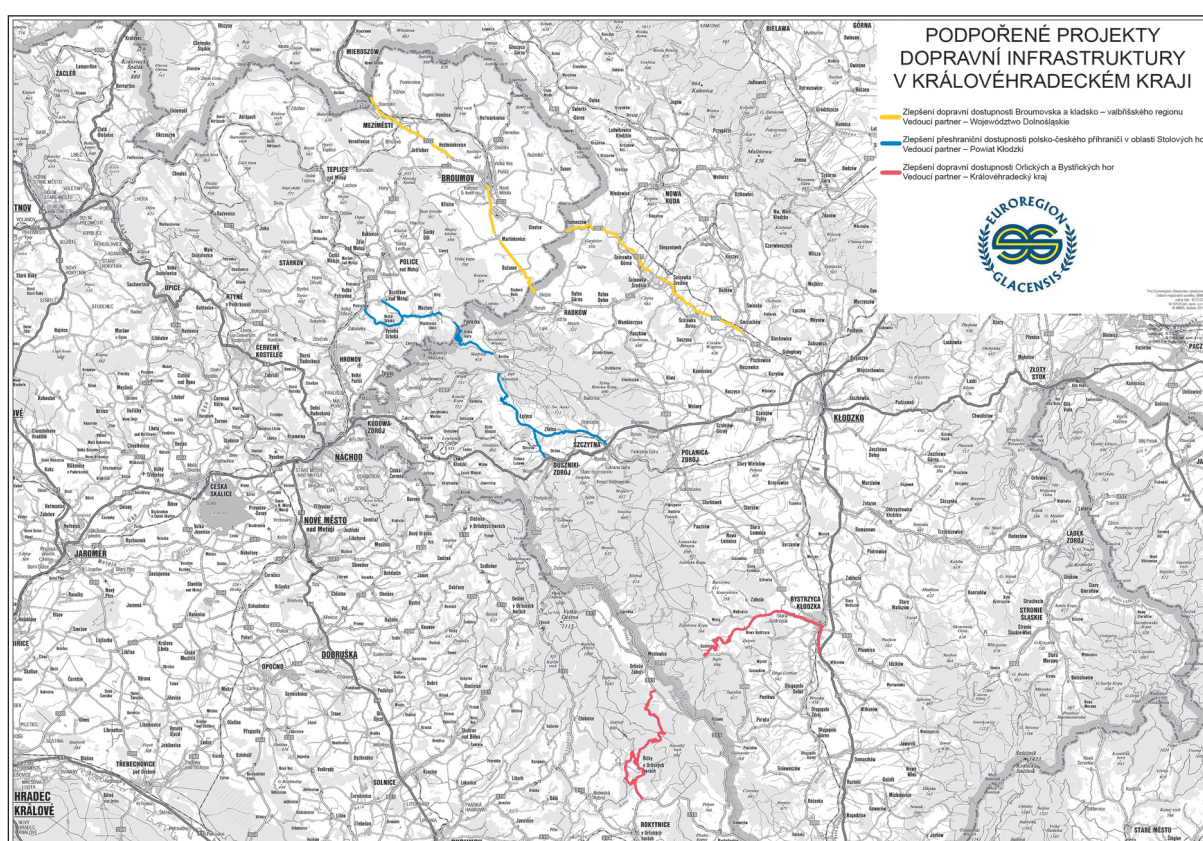
W ramach projektu zostaną wyremontowane drogi

1. Droga nr III/3111 (Rokytnice – Orlické Záhoří)
2. Droga nr III/3109 (Říčky – Říčky)
3. Droga nr III/31010 (Říčky – Říčky)
4. Droga nr 3236D (Spalona – Nowa Bystrzyca – Bystrzyca Kłodzka)

Modernizacja odcinków dróg zwiększy przepustowość przejścia granicznego Mostowice – Orlické Záhoří.

Całkowite wydatki projektu: **12 339 794 EUR**

Partnerzy	Dotacja EFRR
Královéhradecký kraj – partner wiodący	6 864 101 EUR
Powiat Kłodzki	2 624 431 EUR



Mapa dostępności transportowej Gór Orlickich i Bystrzyckich

## Projekt: „Dostępność transgraniczna Hanušovice – Stronie Śląskie”

Przygraniczne tereny powiatu kłodzkiego i kraju ołomunieckiego to tradycyjny region turystyczno-rekreacyjny z mnóstwem obiektów noclegowych, gastronomicznych i sportowych, stwarzający idealne warunki do aktywnego wypoczynku i rekreacji turystów z obu stron granicy. Przedmiotem realizacji projektu jest modernizacja drogi nr II/446 od Hanušovic w kierunku Novej Seninki do skrzyżowania z drogą nr III/44649 po stronie czeskiej oraz drogi powiatowej nr 3230D ze Stronia Śląskiego przez Bolesławów – Nową Morawę do granicy państwa po stronie polskiej. Przejście graniczne Staré Město/Nowa Morawa, którego dostępność transportowa w wyniku realizacji projektu znacznie wzrośnie, jest jedynym przejściem dla pojazdów do 12 t pomiędzy przejściami Dolní Lipka/Boboszów po zachodniej stronie (odległość dojazdowa ok. 40 km) a Travná/Lutynia po stronie wschodniej (odległość dojazdowa ok. 62 km).

## Projekt: „Dostępność transgraniczna Hanušovice – Stronie Śląskie”

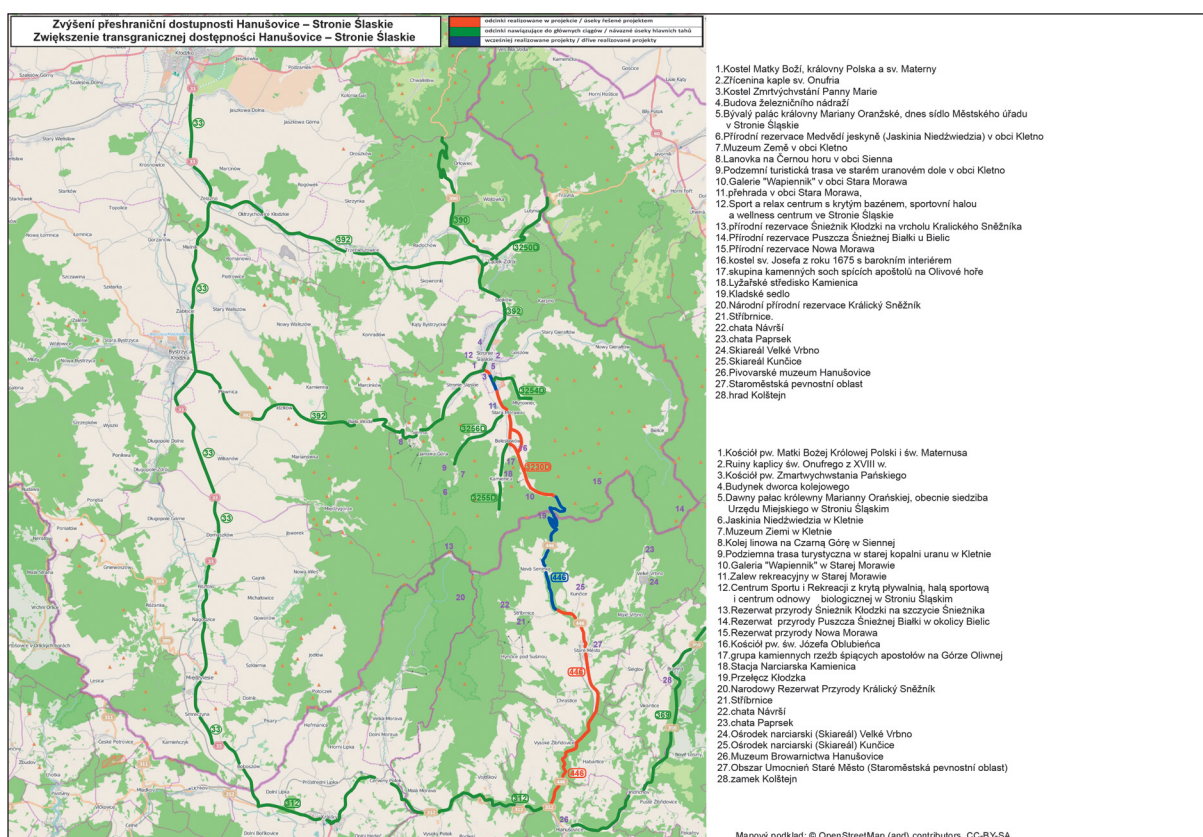
W ramach projektu zostaną zmodernizowane poniższe drogi:

1. Droga nr II/446 (Hanušovice – Nová Seninka) na odcinku 12,60 km
2. Droga nr 3220D (Stronie Śląskie – Bolesławów – Nowa Morawa – granica państwa) na odcinku 7,71 km

Całkowite kwalifikowalne wydatki projektu: **5 889 729,91 EUR**

Termin realizacji: **2018-2020**

Partnerzy	Wydatki w EUR
Kraj Ołomuniecki – Partner Wiodący	3 921 976,90 EUR
Powiat Kłodzki	1 967 753,01 EUR



Mapa Stronie Śląskie – Hanušovice

## Projekt: „Poprawa dostępności atrakcji turystycznych w obszarze Masywu Śnieżnika I”

Projekt dofinansowany z programu Interreg V-A Republika Czeska – Polska ma celu rozwiązanie problemu złej dostępności atrakcji turystycznych na pograniczu Polski i Czech, a dokładniej w rejonie Kotliny Kłodzkiej i Masywu Śnieżnika po stronie polskiej oraz ziemi kralickiej i południowej części Gór Orlickich po stronie czeskiej.

Głównym celem jest poprawa dostępności transportowej atrakcji turystycznych zlokalizowanych w tym regionie, w szczególności znajdujących się tu największych ośrodków górskich (Červená Voda, Czarna Góra). Dzięki modernizacji dróg po obu stronach granicy skróci się czas dojazdu oraz zwiększy komfort podróżowania. Projekt obejmuje także montaż informacyjnych znaków drogowych, które obecnym i potencjalnym turystom dostarczą informacji nt. głównych atrakcji regionu. Temu celowi służyć będą także wydane materiały informacyjne oraz wspólna konferencja, podczas której zostaną zaprezentowane produkty projektu.

Projekt obejmuje modernizację drogi III/04314 na odcinku liczącym ok. 5983 m długości na trasie od skrzyżowania z drogą I/43 do ronda z drogą I/11 w miejscowości Červená Voda.

Na odcinku drogi wojewódzkiej nr 392 modernizowany będzie odcinek liczący 11780 m długości biegnący ze Stronia Śląskiego przez Czarną Górę do Idzikowa.

W wyniku przeprowadzonej modernizacji wymienionych odcinków dróg czas dojazdu powinien skrócić się o 36% po stronie czeskiej i o 11% po stronie polskiej. Ponadto zwiększy się bezpieczeństwo ruchu drogowego na tych drogach. W otoczeniu dróg poprawi się także stan środowiska (zmniejszenie hałasu). Ponadto umożliwiony będzie lepszy ruch autobusów.

### Projekt „Poprawa dostępności atrakcji turystycznych w obszarze Masywu Śnieżnika I”

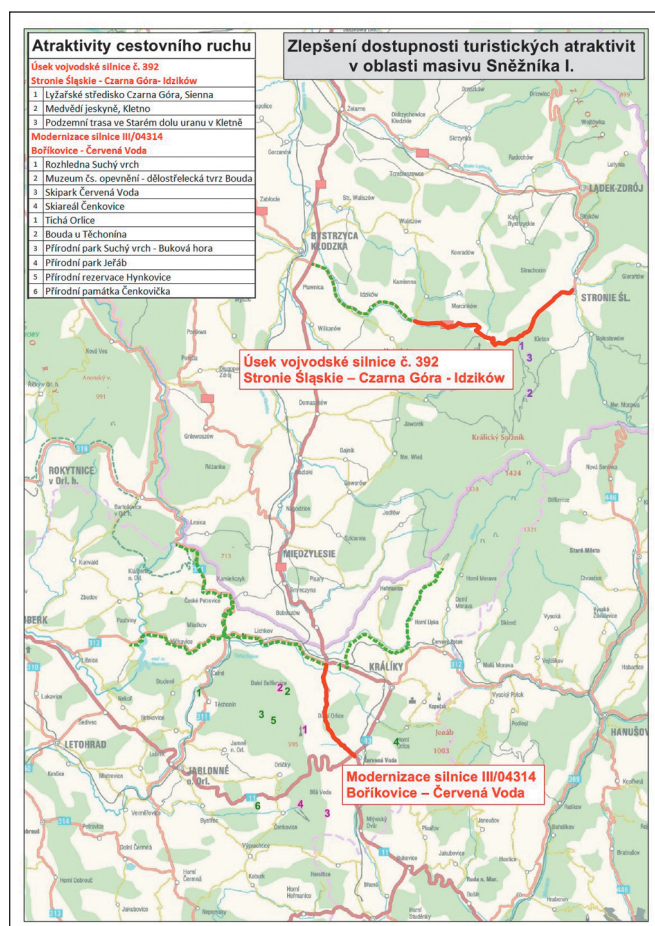
W ramach projektu zostaną zmodernizowane następujące drogi:

1. Droga III/04314 Bořkovice – Červená Voda na odcinku 5983 m
2. Odcinek drogi wojewódzkiej nr 392 Stronie Śląskie – Czarna Góra – Idzików na odcinku 11780 m

Całkowite kwalifikowalne wydatki projektu **6 518 225,54 EUR**

Termin realizacji: **01/2018-08/2019**

Partnerzy	Całkowite wydatki kwalifikowalne
Kraj Pardubicki – Partner Wiodący	2 526 717,29 EUR
Województwo Dolnośląskie	3 991 508,25 EUR



Mapa dostępności atrakcji turystycznych w masywie Śnieżnika

Ahoj Drodzy Przyjaciele,

Europejska Współpraca Terytorialna stanowi jeden z najistotniejszych filarów integracji europejskiej i polityki spójności. Usuwanie barier przestrzennych, społecznych, kulturowych i infrastrukturalnych na granicach wewnętrznych i zewnętrznych Unii Europejskiej jest głównym celem współpracy transgranicznej.

Dzięki programom współpracy transgranicznej, począwszy od przedakcesyjnych CBC Phare oraz pierwszych programów poakcesyjnych Interreg IIIA, uczymy się wzajemnego szacunku i zrozumienia dla naszego Sąsiada z drugiej strony granicy. Są to bardzo solidne podstawy do budowania wzajemnego zaufania, które było niezbędne do realizacji pierwszych wspólnych inicjatyw czy projektów. Większość tych inicjatyw rodziła się na tym najważniejszym, lokalnym poziomie, dla którego współpraca transgraniczna to często po prostu codzienność. Na pograniczu polsko-czeskim bardzo szybko rozumiano, że peryferyjne położenie w stosunku do centrów krajów nie jest handicapem, ale szansą rozwoju w oparciu o współpracę transgraniczną.

Bardzo istotną rolę w procesie integracji samorządów lokalnych, organizacji pozarządowych, nieformalnych grup aktywności lokalnej odegrały Euroregiony. To dzięki tym zrzeszeniom, założonym przez otwartych na świat samorządowców, którzy nie bali się nowych wyzwań, proces integracji na polsko-czeskiej granicy rozpoczął się dużo wcześniej niż pierwszego maja 2004 roku. Wiele wspólnych inicjatyw było wtedy realizowanych ze środków własnych, bez udziału funduszy europejskich, czy środków zewnętrznych. Wiele projektów udało się wtedy zrealizować dzięki zaangażowaniu i determinacji lokalnych liderów. To stanowiło bardzo dobry punkt wyjścia do wdrażania pierwszych programów współpracy transgranicznej. Dzięki aktywności euroregionów, przyjaźniom i pragmatyzmowi w dążeniu do osiągnięcia wspólnych celów, programy współpracy transgranicznej na granicy polsko-czeskiej należały od początku do czołówki najlepiej wdrażanych programów EWT w całej UE. Choć oba kraje członkowskie były nowicjuszami na salonach UE, to w programach EWT poprzeczkę od samego początku umieściły bardzo wysoko.

Ważną nauką, jaka płynie dla nas wszystkich z dotychczasowych doświadczeń, jest to, że współpracę transgraniczną budują Wnioskodawcy i Beneficjenci. Dzięki zaangażowaniu, niezłomności w pokonywaniu trudności współpracy transgranicznej, pokonywaniu barier kulturowych, prawnych czy instytucjonalnych, na przestrzeni minionych dwóch dekad zrealizowali oni dziesiątki tysięcy wspólnych projektów i inicjatyw. Instytucje zaangażowane w zarządzanie programami EWT na wszystkich szczeblach stwarzają jedynie warunki i wspierają wysiłek związany z kreowaniem i wdrażaniem wspólnych projektów.

W ciągu ostatnich ponad 20 lat współpracy udało się osiągnąć znaczący postęp w rozwoju infrastruktury transgranicznej, współpracy społeczności lokalnych, a także w dziedzinie tworzenia wspólnej marki turystycznych. W przededniu negocjacji o nowym okresie programowania na lata 2021-2027 stoi przed nami wiele wspólnych, często niełatwych wyzwań. Wierzę, że dzięki wspólnemu celowi, zaangażowaniu i doświadczeniu polsko-czeska przyjaźń pozwoli na osiągnięcie jak najlepszych rezultatów o wymiarze transgranicznym.

Serdecznie dziękuję byłym i obecnym Liderom Euroregionu Glacensis za dotychczasową współpracę i Państwa zaangażowanie, jednocześnie cieszę się na wspólną przyszłość!

Z wyrazami szacunku,

Maciej Molak

Kierownik Wspólnego Sekretariatu

# Podsumowanie



Euroregion Glacensis działa na polsko-czeskim pograniczu od ponad 20 lat. W pierwszych latach swojego funkcjonowania przedstawiciele euroregionu zajmowali się przede wszystkim działaniami na rzecz zwiększenia przepustowości granicy państwowej oraz nawiązywaniem pierwszych wzajemnych kontaktów. Przykładowo pomagano w tworzeniu nowych przejść granicznych na ścieżkach turystycznych, a także przejść drogowych. Najbardziej spektakularnym sukcesem było otwarcie przejścia granicznego Mo-

stowice – Orlické Záhory w sercu Gór Orlickich i Bystrzyckich. Z biegiem czasu oba kraje przystąpiły do strefy Schengen i dziś staramy się pomagać w budowie infrastruktury transportowej służącej do przekraczania granicy, takiej jak drogi i mosty. Pomiedzy gminami i miastami zawiązały się nowe partnerstwa, które dziś dobrze funkcjonują i to często już bez naszej pomocy. Działania i zakres działalności Euroregionu Glacensis też się więc rozwijają. Euroregion stał się platformą spotkań głównych aktorów współpracy transgranicznej z sektora samorządowego i non-profit. Euroregion obecnie inicjuje i koordynuje przedsięwzięcia o charakterze strategicznym. Jedną z dziedzin jest ruch turystyczny. Głównym tematem w ramach euroregionu stały się wieże widokowe, które w znaczący sposób ożywiają turystykę na pograniczu. Ostatnim i największym pod względem zakresu projektem jest Czesko-Polski Szlak Grzbietowy, w którego realizacji uczestniczy łącznie 18 partnerów. Dopiero kolejne lata pokażą, jak bardzo będzie nam się udawało w dalszym ciągu integrować współistnienie Polaków i Czechów na naszym pięknym polsko-czeskim pograniczu.

Pod koniec lat 90. XX wieku Euroregion rozpoczął realizację Funduszu Małych Projektów w ramach przedakcesyjnego Programu Phare CBC. Fundusz był podzielony na poszczególne edycje. Na każdą edycję była przeznaczona kwota 10% wartości danej edycji w ramach Programu. W ramach kolejnego Programu – INTERREG IIIA na realizację Funduszu Mikroprojektów przeznaczono 15% środków programu była przeznaczona na wsparcie mikroprojektów. Natomiast w ramach kolejnych Programów: POWT 2007-2013 RCZ-RP i Interreg V-A RCZ- PL na realizację FM przeznaczono 20% środków każdego programu.

W ramach poszczególnych Funduszy Małych projektów i Mikroprojektów w Euroregionie Glacensis zostało zrealizowanych ponad 450 mikroprojektów po obu stronach granicy.

Dzięki Funduszowi możliwe było rozwijanie i wspomaganie współpracy pomiędzy społecznościami po obu stronach granicy oraz poprawa stosunków kulturalnych, społecznych i gospodarczych. Poprzez realizację mikroprojektów nastąpił rozwój transgranicznych stosunków międzyludzkich, działań oświatowych i kulturalnych oraz inicjatyw obywatelskich. Dzięki możliwości realizacji w ramach Funduszu małych projektów infrastrukturalnych, nastąpiła poprawa infrastruktury turystycznej. Poprzez realizację wspólnych mikroprojektów nawiązano wiele nowych partnerstw oraz pogłębiono i rozwinięto istniejące.

Dzięki wsparciu Unii Europejskiej nastąpił rozwój czesko-polskiego pogranicza oraz poprawa warunków życia jego mieszkańców. Realizowane projekty przyczyniły się do wzmocnienia wzajemnych kontaktów gospodarczych, społecznych i kulturalnych, wspólnej ochrony bogactwa przyrody, rozwoju ruchu turystycznego, tworzenia aktywnego rynku pracy oraz innych dziedzin rozwoju.

Jesteśmy w połowie okresu realizacji Programu Interreg V-A, a już trwają prace nad tworzeniem nowego Programu na lata 2020+. Mamy nadzieję, że beneficjenci z obszaru Euroregionu Glacensis nadal będą tak aktywnie realizować projekty jak do tej pory.

Bernadeta Tambor

Sekretarz polskiej części Euroregionu Glacensis/Dyr. Biura Stowarzyszenia Gmin Polskich Euroregionu Glacensis

Jaroslav Štefek

Sekretarz czeskiej części Euroregionu Glacensis



Stowarzyszenie Gmin Polskich Euroregionu Glacensis

ul. Łukasiewicza 4a/2

57-300 Kłodzko

tel. 74 867 71 30

fax 74 867 91 66

e-mail: [biuro@eg.ng.pl](mailto:biuro@eg.ng.pl)

<http://www.euroregion-glacensis.ng.pl>

Euroregion Pomezí Čech, Moravy a Kladska – Euroregion Glacensis

Panská 1492,

516 01 Rychnov nad Kněžnou

tel.: +420 494 531 054

fax: 420 494 535 095

e-mail: [info@euro-glacensis.cz](mailto:info@euro-glacensis.cz)

<http://www.euro-glacensis.cz>

Fotografie:

Przekazane przez członków Euroregionu Glacensis

Archiwum Stowarzyszenia Gmin Polskich Euroregionu Glacensis

Archiwum Euroregionu Pomezí Čech, Moravy a Kladska – Euroregion Glacensis

Wydawca:



**STUDIO  
GRAFICZNE**  
PIOTR KURASIAK

[www.kurasiak.com](http://www.kurasiak.com)

tel. +48 605 543 122

ul. Szymanowskiego 10a/8

59-400 Jawor

Jawor 2018

Nakład: 1 500 egz.

ISBN: 978-83-64261-80-0



**STUDIO  
GRAFICZNE**  
PIOTR KURASIAK

**ISBN 978-83-64261-80-0**

**Jawor 2018**