



# BIULETYN

EUROREGIONU GLACENSIS

1/2018

**Sukces  
Euroregionu Glacensis  
na miarę historii**



**CZESKO-POLSKI SZLAK GRZBIETOWY - część wschodnia**  
18 partnerów – 3 035 553 EUR dofinansowania



**PŘEKRAČUJEME HRANICE  
PRZEKRACZAMY GRANICE  
2014—2020**



**EVROPSKÁ UNIE / UNIA EUROPEJSKA  
EVROPSKÝ FOND PRO REGIONÁLNÍ ROZVOJ  
EUROPEJSKI FUNDUSZ ROZWOJU REGIONALNEGO**

**TAJEMNICE MILITARNYCH PODZIEMI**  
6 partnerów – 1 510 650 EUR dofinansowania



Szczegóły na stronach 4-5

## Wstęp

Szanowni Czytelnicy,

*mam zaszczyt zwrócić się do Państwa w niniejszej informacji wstępnej jako nowy przewodniczący czeskiej części Euroregionu Glacensis. Na tym stanowisku nie jestem całkowitym nowicjuszem, ponieważ przewodniczącym Euroregionu byłem już w latach 2003 i 2013, jednak zawsze to dla mnie ogromny zaszczyt być przewodniczącym największego, a także najaktywniejszego Euroregionu na polsko-czeskim pograniczu. Miasto Žacléř, w którym kończę szóstą kadencję jako burmistrz, nie należy wprawdzie do założycieli naszego Euroregionu, przystąpiliśmy do niego jednak już w pierwszym roku jego funkcjonowania, w 1997 roku. Osobiście starałem się angażować w działalność Euroregionu od razu po naszym przystąpieniu. Zawsze powtarzam, że Euroregion Glacensis bliski jest mojemu sercu i jeżeli mogę aktywnie uczestniczyć w jego działalności, to zawsze chętnie to czynię.*

*W tym wprowadzeniu chciałbym wrócić do tych niemal już 22 lat życia Euroregionu. Na samym początku potrzebne było nawiązanie współpracy na polsko-czeskim pograniczu pomiędzy podmiotami samorządowymi z obu stron granicy, by przyczynić się do poprawy życia mieszkańców tego, w pewnym sensie, odsuniętego po polskiej i czeskiej stronie obszaru. Tym*

*kierowali się nasi „ojcowie” założyciele i z perspektywy czasu można z pewnością stwierdzić, że było to bardzo dobre przedsięwzięcie, a działalność Euroregionu w tym stosunkowo długim czasie była, jest i mocno wierzę, że także będzie, dużą korzyścią dla tego obszaru i jego mieszkańców. W tamtym czasie nawet nie myśleliśmy, że będziemy mieli możliwość korzystania dzięki współpracy z jakichś środków finansowych z funduszy unijnych, po prostu czuliśmy potrzebę, a de facto też konieczność podejmowania współpracy. Po raz pierwszy byłem przewodniczącym Euroregionu w 2003 roku, czyli rok przed przystąpieniem naszych krajów do Unii Europejskiej, i dzięki temu miałem możliwość poznania dużej części polsko-czeskiego pogranicza. W tym czasie mieliśmy także zaszczyt gościć w naszym Euroregionie ambasadora Komisji Europejskiej w Republice Czeskiej pana Ramiro Cibriana. Podejmowana współpraca oczywiście w znacznym stopniu zmieniła się po wejściu naszych państw do UE w maju 2004 roku, a kolejnym ważnym krokiem w przód było przystąpienie obu krajów do strefy Schengen, gdy po zniesieniu kontroli granicznych życie na pograniczu stało się o wiele łatwiejsze. Oczywiście wciąż istnieje wiele problemów, których nie rozwiązał nawet układ z Schengen, jednak wszystko jest zasadniczo prostsze.*

*Swoją pracę na czele naszego Euroregionu chciałbym w tym roku choć trochę przyczynić się do jego dalszego rozwoju. Ze względu na to, że nie będę w nadchodzących wyborach samorządowych ubiegał się ponownie o stanowisko burmistrza miasta Žacléř i tym samym to zakończy moją pracę w kierownictwie Euroregionu, życzę mu także w nadchodzących latach wielu sukcesów w rozwoju i wspieraniu polsko-czeskiej współpracy.*



Miroslav Vlasák,  
starosta miasta Žacléř,  
przewodniczący czeskiej części euroregionu

## Burmistrz Vrchlabí został senatorem

W połowie stycznia na ziemi trutnovskiej równoległe z wyborami prezydenckimi przeprowadzono jeszcze jedno głosowanie – mieszkańcy wybierali tu w ramach wyborów uzupełniających senatora.

W drugiej turze rywalizowali burmistrz Vrchlabí Jan Sobotka (ugrupowanie Starostové a nezávislí) i były senator Jiří Hlavatý (ugrupowanie ANO). Zwyciężył Jan Sobotka, który będzie senatorem przez dwa lata i dziewięć miesięcy. Burmistrz z Vrchlabí jest doświadczonym politykiem samorządowym i regionalnym, który z pewnością w Senacie sobie poradzi. W wyższej izbie parlamentu chciałby się zajmować tematyką rozwoju regionalnego i administracji terytorialnej. Do gratulacji dołącza także Euroregion Glacensis, którego członkiem jest także miasto Vrchlabí.



## WYWIAD z hetmanem



*JUDr. Martin Netolický, Ph.D.,  
hetman Pardubického kraju*

### **Jednym z regionów partnerskich kraju pardubickiego jest województwo dolnośląskie. Jak wygląda obecnie współpraca pomiędzy oboma regionami?**

Z panem marszałkiem Przybylskim spotkaliśmy się ostatnio wiosną zeszłego roku, rozmawiając na wiele tematów, które mają nasze regiony jeszcze bardziej zbliżyć. Z polską stroną mamy wspólną granicę i dlatego współpracujemy w ramach korzystania ze środków finansowych przeznaczonych na współpracę transgraniczną. Ponadto mamy podpisanych szereg porozumień, nie tylko pomiędzy regionami, ale przykładowo także pomiędzy naszym Zarządem Dróg a dolnośląskimi drogowcami. Ważnym historycznym elementem łączącym oba regiony jest także postać Arnosza z Pardubic, który spoczywa w dolnośląskim Kłodzku. W zeszłym roku ukończono trzeci etap rekonstrukcji nagrobku w kościele pw. Wniebowzięcia Najświętszej Maryi Panny, w której znaczący udział mieli studenci Uniwersytetu Pardubice z Wydziału Restauratorstwa.

Na początku bieżącego roku z polskimi partnerami rozpoczęliśmy rozmowy w sprawie możliwości wprowadzenia bezpośredniego połączenia kolejowego z Ústí nad Orlicí do Wrocławia. Transgraniczna linia kolejowa z Letohradu przez Lichkov do Międzyzlesia i dalej do Wrocławia już od dziesięciu lat czeka na większe ożywienie. W przeszłości strona polska podejmowała duże starania o elektryfikację tej linii po naszej stronie. Niestety, ta kosztowna modernizacja nie była w pełni wykorzystana na rzecz podróży, a to oczywiście ogromna szkoda. Ostatnie bezpośrednie połączenie funkcjonowało w 2013 roku, a dziś podróżni muszą korzystać z połączenia z przesiadką w Lichkovie lub Międzyzlesiu. W razie odpowiedniego połączenia mogłoby to być bardzo wygodne połączenie z nawiązaniem do pociągów do Pragi lub Brna. Dlatego chcemy podjąć rozmowy z przedstawicielami Kolei Czeskich i Kolejami Dolnośląskimi, które są własnością samorządu Województwa Dolnośląskiego. Strona polska proponuje nam skorzystanie z bardzo nowoczesnych i luksusowych składów, które mogłyby obsługiwać bezpośrednie i wygodne połączenie. Cieszę się, że po upływie pewnego czasu idea ta ponownie staje się aktualna i zrobimy wszystko, by można było ją wdrożyć już z nowym rozkładem jazdy.

### **Kraj Pardubicki niedawno zawarł umowę z Województwem Dolnośląskim w zakresie zarządzania kryzysowego. Jak wygląda współpraca jednostek ratowniczych z obu regionów?**

Memorandum w sprawie porozumienia pomiędzy Krajem Pardubickim, Województwem Dolnośląskim a jednostkami straży pożarnej z obu regionów reguluje współpracę i określa zasady wnioskowania o pomoc transgraniczną w przypadku katastrof, klęsk żywiołowych i innych zdarzeń nadzwyczajnych oraz stanowi formalną platformę współpracy dla zapewnienia gotowości i podejmowania działań w razie zdarzeń nadzwyczajnych w przygranicznych rejonach kraju pardubickiego i województwa dolnośląskiego. Porozumienie to stanowi podstawę systemu umożliwiającego bardziej skuteczną pomoc mieszkańcom kraju pardubickiego, mieszkającym na terenach graniczących z województwem dolnośląskim. Nie jest to jednak nic całkowicie nowego, ponieważ współpraca funkcjonuje już od wielu lat, jednak dzięki temu memorandum może się jeszcze bardziej zacieśnić i cieszę się, że teraz będziemy się przykładowo częściej spotykać także na wspólnych ćwiczeniach. Memorandum przyczyni się do podniesienia efektywności wzajemnego informowania o grożących zdarzeniach nadzwyczajnych oraz umożliwi także rozwijanie współpracy w ramach projektów finansowanych ze środków unijnych. Już teraz funkcjonuje codzienna łączność informacyjna z Wrocławiem, a przygotowujemy jest też wspólny plan ratowniczy, który powinien być podpisany do połowy tego roku.

### **Strategicznym miejscem na czesko-polskiej granicy jest rejon Śnieżnika i Bukovej hory, który jest bardzo popularny wśród polskich turystów. Czy planowane są jakieś nowe inwestycje na tym obszarze?**

Jednym z naszych długofalowych celów jest poprawa dostępności transportowej turystycznie atrakcyjnych miejsc w rejonie Masywu Śnieżnika. Na początku stycznia na posiedzeniu Zarządu Kraju zatwierdziliśmy wyłonionego wykonawcę, który przeprowadzi modernizację drogi III/04314 od skrzyżowania z drogą I/43 przez Dolní Bořkovice do Červeny Vody do ronda z drogą I/11. Ze względu na rosnące wciąż zainteresowanie turystów ośrodkiem w Dolni Moravie nierazko występują trudności komunikacyjne, ponieważ przykładowo latem w kierunku do Kralik odnotowywanych jest aż pięć tysięcy samochodów w ciągu dnia. Obecnie droga prowadząca od dolnego parkingu U Slona jest jednokierunkowa. Naszym celem jest poszerzenie jej, by spełniała parametry drogi dwukierunkowej. Elementem inwestycji będzie także chodnik dla pieszych na większości długości odcinka, którego obecnie brak. Drugi etap, którego rozpoczęcie przewidujemy w 2019 roku, obejmuje poszerzenie i inne niezbędne zagospodarowanie drogi na odcinku od Hotelu Vista koło stacji górskiego pogotowia ratunkowego, parku linowego i dalej w kierunku parkingu i końcowego przystanku autobusowego. Chcemy gminie w maksymalnym stopniu pomóc i to jest jedna z możliwości. Musimy mieć świadomość, że w miesiącach letnich ośrodek odwiedza nawet ponad siedem tysięcy osób w ciągu doby, a istniejąca infrastruktura nie jest do tego dostosowana.

Odrębną sprawą jest ponadto dalszy rozwój twierdzy Bouda, która jest własnością samorządu Kraju Pardubickiego. Obecnie przygotowujemy projekt budowy budynku obsługowego w bezpośrednim sąsiedztwie twierdzy. Taki budynek zdecydowanie odciążałby obiekt twierdzy, ponieważ obecnie sprawy obsługi, w tym kasy lub gastronomia zlokalizowane są niedaleko wejścia do obiektu, co ogranicza możliwości wykorzystania przestrzeni na ekspozycje. W kolejnych etapach zajmiemy się przedmiotem poszczególnych ekspozycji i ewentualną przebudową wewnątrz. W 2016 roku ukończyliśmy pierwszy niezbędny element planów podniesienia atrakcyjności twierdzy. Dotyczyło to podłączenia do sieci energetycznej za kwotę ponad 11 milionów koron. Brakujące podłączenie bardzo ograniczało funkcjonowanie i dalszy rozwój obiektu, ponieważ trzeba było korzystać z generatorów dieslowych, których użytkowanie było zbyt kosztowne.

# Euroregion Glacensis osiągnął historyczny sukces – będzie finansował wieże widokowe i twierdze

W dniach 14-15.03.2018 r. w Sulisławiu obradował Komitet Monitorujący programu Interreg V-A, który podejmował decyzje w sprawie dofinansowania projektów w tak ważnej dziedzinie, jak turystyka i udostępnianie dziedzictwa historycznego. Wnioskodawcy złożyli projekty przekraczające sześciokrotnie wartość alokacji przeznaczanej na ten nabór. Wśród nich były także dwa strategicznie ważne projekty, które Euroregion Glacensis przygotowuje do realizacji już od kilku lat. Na tym posiedzeniu zatwierdzono zaledwie 12 projektów z ogólnej liczby rozpatrywanych 50. Wśród zatwierdzonych są także projekty przygotowane przez Euroregion Glacensis: „Czesko-polski Szlak Grzbietowy – część wschodnia” oraz „Tajemnice militarnych podziemi”.

*„Historyczny sukces, inaczej tego nazwać nie potrafię. W projekcie Szlaku Grzbietowego jest łącznie 18 partnerów. To ogromna ilość, konieczne było zapewnienie niezbędnych dokumentów wszystkich partnerów i dogranie terminów. Cieszy mnie w szczególności udział w projekcie samorządów krajskich, co świadczy o sensowności tego przedsięwzięcia. Myślę, że to jedyny projekt z tych 50 złożonych, w którym tak jest. Przygotować wszystko udało się wprawdzie dopiero za drugim podejściem, ale partnerzy dzięki temu bardziej się poznali, a więc nie obawiam się realizacji, która będzie tak samo trudna. Projekt pn. „Tajemnice militarnych podziemi” wprawdzie nie ma tylu partnerów, natomiast konieczne było głębsze przemyślenie wzajemnej spójności wszystkich inwestycji. Strategiczne okazało się też to, że rolę partnera wiodącego przekazaliśmy Miastu Rokytnice v Orlických horách. Przed nami dwa lub trzy lata wytężonej, ale dla mnie przyjemnej pracy”,* – dodał Jaroslav Štefek, sekretarz Euroregionu, będący zarazem koordynatorem i autorem obu wniosków projektowych.

## PRZEDSTAWIAMY PAŃSTWU STRATEGICZNE PROJEKTY EUROREGIONU GLACENSIS

### CZESKO-POLSKI SZLAK GRZBIETOWY - część wschodnia 18 partnerów – 3 035 553 EUR dofinansowania

#### Partner wiodący projektu: Euroregion Glacensis

**Partnerzy projektu:** Královéhradecký kraj, Pardubický kraj, Olomoucký kraj, Liberecký kraj, Sdružení Neratov z.s., Obec Deštné v Orlických horách, Obec Olešnice v Orlických horách, Městys Nový Hrádek, Obec Vysoká Srbská, Stowarzyszenie Gmin Ziemi Kłodzkiej, Powiat Kłodzki, Gmina Międzyzlesie, Gmina Bystrzyca Kłodzka, Gmina Duszniki-Zdrój, Gmina Radków, Gmina Miejska Nowa Ruda, Gmina Nowa Ruda

Projekt dotyczy odnowienia historycznego dalekobieżnego szlaku turystycznego z kilkoma połączeniami przez granicę, zbudowania inwestycji towarzyszących i masowej kampanii promocyjnej pod wspólną marką Szlak Grzbietowy. Szlak Grzbietowy w dużej części kopiuje granicę, a w kilku miejscach swobodnie przechodzi na teren



drugiego państwa, co daje duże efekty transgraniczne. W celu podniesienia atrakcyjności obszaru przygranicznego zostanie zbudowanych 11 wież widokowych – wieża widokowa na Wielkiej Desztniej – partner Deštné v Orlických horách, wieża widokowa na wznie-sieniu Feistův kopec – partner Olešnice v Orlických horách, wieża

widokowa na Šibeníku – partner Nový Hrádek, wieża widokowa w gminie Vysoká Srbská, wieża widokowa na Orlicy – partner Duszniki-Zdrój, wieża widokowa na Czerńcu – partner Międzylesie, wieża widokowa na Jagodnej – partner Bystrzyca Kłodzka, wieża widokowa na Kłodzkiej Górze – partner Powiat Kłodzki, punkt widokowy Guzowata – partner Gmina Radków, wieża widokowa na Włodzickiej Górze – partner Gmina Nowa Ruda, wieża widokowa na Słupcu – partner Gmina Miejska Nowa Ruda.

Z tego 8 powstanie w miejscach dawnych nieistniejących już wież lub punktów widokowych, lub też z wykorzystaniem innego dzie-

dzictwa historycznego, tylko 3 wieże widokowe powstaną w nowych miejscach przy wykorzystaniu lokalnego potencjału turystycznego. Ponadto powstaną dwie czesko-polskie informacje turystyczne (Neratov i Nový Hrádek), które będą się skupiały na promowaniu Szlaku Grzbietowego i wspólnego obszaru. Zostanie też odbudowany Jánský most w Neratovie, stanowiący odnowienie duchowego i rzeczywistego połączenia obu państw. Nieodłącznym elementem pomyślanej realizacji projektu są działania promocyjno-informacyjne, które realizować będą samorządy czeskich krajów i polskie Stowarzyszenie Gmin Ziemi Kłodzkiej.



### TAJEMNICE MILITARNYCH PODZIEMI 6 partnerów – 1 510 650 EUR dofinansowania

**Partner wiodący projektu:**  
**Miasto Rokytnice v Orlických horách**

**Partnerzy projektu:** Euroregion Glacensis (autor wniosku projektowego), Miasto Trutnov, Stachelberg, z.s., Gmina Głuszycza, Gmina Miejska Kamienna Góra

Projekt korzysta z dziedzictwa kulturowego w postaci pozostałości historycznych obiektów militarnych znajdujących się na tym terenie i będących relikami wojennej przeszłości obu państw. Kompleksy podziemnych korytarzy nie są dziś w pełni dostępne do zwiedzania. Dzięki inwestycjom zostanie przywrócony ich dawny stan i powstaną nowe ekspozycje. Miasto Rokytnice v Orlických horách odnowi wnętrza dawnego schronu artyleryjskiego w twierdzy Hanička i zmodernizuje parking obsługujący twierdzę na Panskim polu. Partner Stachelberg z.s. zbuduje nowy obiekt służący do wyjścia z podziemi, udroźni podziemne korytarze łączące istniejącą trasę turystyczną w twierdzy Stachelberg. Miasto Trutnov zbuduje przy tej twierdzy całkowicie nowy parking Babí. Gmina Głuszycza w swoim obiekcie Osówka zagospodaruje wejście do podziemi, stworzy nową wystawę multimedialną wraz z wyposażeniem. Gmina Kamienna Góra utwardzi drogę prowadzącą do obiektu ARADO oraz parking, a także zbuduje nową informację turystyczną. Wszystkie działania będą wspierane kampanią marketingową prowadzoną pod kierownictwem Euroregionu Glacensis, która będzie obejmowała tradycyjne i nowoczesne formy promocji.



Więcej nt. wspólnych projektów na stronach [www.euro-glacensis.cz](http://www.euro-glacensis.cz)

## Wiceprzewodniczący Senatu podziękował burmistrzom za wieloletnią pracę w samorządzie

Dnia 22.01.2018 r. wiceprzewodniczący Senatu Jiří Šesták zaprosił burmistrzów piastujących swoje stanowiska ponad 20 lat do Pałacu Wallensteina, by podziękować im za ich pracę i przekazać akty pamiątkowe.

Akty pamiątkowe odebrane przez burmistrzów są wyrazem podziękowania Senatowi Parlamentu RCz za ich pracę. Dołączony list graficzny opracował czołowy czeski introligator i grafik artystyczny Ladislav Hodný. *„Jestem świadkiem, jak nasze liczne gminy w ostatnich latach zmieniły się nie tylko pod względem infrastruktury społecznej, ulepszenia fasad czy ogrodów, ale także dzięki przekształceniu przestrzeni publicznej. Ludzie w wielu miejscach nauczyli się lub uczą się sportować, organizować wydarzenia o różnorodnym charakterze. To wszystko czyni z naszych gmin miejsca, w których lepiej się żyje. Udział w tym mają często także ci, którzy są włodarzami gmin. Radni i burmistrzowie”*, powiedział Šesták w trakcie spotkania w Senacie. Wiosną zwrócił się do wszystkich 6257 miast i gmin Republiki Czeskiej, dzięki czemu stwierdził, że w Republice Czeskiej pracuje co najmniej 270 osób, które są przez co najmniej 20 lat ponownie wybierane przez współmieszkańców na stanowisko burmistrzów.

Należą do nich także burmistrzowie z miast i gmin członkowskich czeskiej części Euroregionu Glacensis.

Są to:



- Ladislav Michl, burmistrz gminy Dobré, wybrany dnia 3.01.1984
- Miroslav Vlasák, burmistrz miasta Žacléř, wybrany dnia 1.11.1994
- Antonín Novotný, burmistrz gminy Podbrzeží, wybrany dnia 1.11.1994
- Vítězslav Kapčuk, burmistrz gminy Synkov – Slemeno, wybrany dnia 2.12.1994
- Miroslav Kocián, burmistrz gminy Bílá Voda, wybrany dnia 17.01.1995

*„W imieniu sekretariatu Euroregionu Glacensis również pragnę podziękować burmistrzom za ich wieloletnią pracę i działalność na rzecz gmin i miast, a także na rzecz Euroregionu Glacensis. Cieszę się bardzo, że doceniamy ludzi, który istotną część swojego życia*

*poświęcają pracy w swoich gminach, a o jej poziomie świadczy fakt, że są w stanie bronić swoich mandatów przez kilka kadencji z rządu. Życzę wszystkim dobrego zdrowia i wielu kolejnych dobrych pomysłów”*, powiedział Jaroslav Štefek, sekretarz Euroregionu.

### Nieco inna sytuacja jest w Polsce.

Polska, oficjalna nazwa Rzeczpospolita Polska, ma trzy rodzaje podziału administracyjnego: województwo, powiat, gmina. Polska ma łącznie 16 województw. Drugi rodzaj podziału stanowią powiaty. W całym kraju jest 380 powiatów.

Powiaty dzielą się na:

powiaty ziemskie (łączna liczba 314)  
powiaty grodzkie, czyli de facto miasta na



prawach powiatu – to największe miasta Polski (66).

Trzecim rodzajem podziału samorządowego jest gmina, których jest 2478. Gminy dzielą się na trzy kategorie: gminy miejskie (łącznie 302) gminy miejsko-wiejskie (628) gminy wiejskie (1548).

Burmistrz, Wójt gminy wybierany jest w Polsce w wyborach bezpośrednich i ma znacznie większe kompetencje niż w Czechach. Od lutego 2018 roku obowiązuje zmiana Kodeksu Wyborczego dotycząca długości i liczby kadencji dla burmistrzów gmin. Zmiana ustawy ogranicza liczbę kadencji z nieograniczonej do maksymalnie dwóch z przedłużeniem z czterech do pięciu lat.



## Zatrudniony absolwent



Kraj Hradeckí (Královéhradecký kraj) w współpracy z partnerami projektu Centrum Inwestycji, Rozwoju i Innowacji oraz Urzędem Pracy RCz realizuje już drugi rok pod hasłem Paktu Zatrudnienia Kraju Hradeckiego projekt pn. **Zatrudniony Absolwent (Zaměstnaný absolvent, nr rej. CZ.03.1.48/0.0/0.0/16\_055/0005646)**. Celem projektu jest zwiększenie możliwości zatrudnienia absolwentów szkół średnich i zawodowych policealnych w kraju hradeckim. Projekt jest współfinansowany z Programu Operacyjnego Zatrudnienie.

Uczestnicy projektu najpierw biorą udział w działaniach doradczych, w ramach których mogą zdobyć wiedzę i umiejętności, jak w łatwy i sprawny sposób przejść z życia studenckiego do zawodowego. W trakcie

trzydniowego kursu uczą się przykładowo, jak bezstresowo odbyć rozmowę kwalifikacyjną, prawidłowo sporządzić życiorys, napisać list motywacyjny, jak zorientować się w stosunkach pracowniczo-prawnych lub poznać podstawy zarządzania finansami. Następnie w okresie od czerwca do sierpnia odbywają praktykę u wybranych pracodawców z sektora prywatnego, publicznego i non profit. W trakcie praktyki absolwenci współpracują ze swoim opiekunem i mają możliwość przekazywania sobie swoich umiejętności, wiedzy i doświadczeń i w każdej chwili mogą zwrócić się do niego, prosząc o radę. Opiekun przekazuje im także informacje zwrotne, umożliwiając doskonalenie się. W 2017 roku w działaniach doradczych uczestniczyło 68 absolwentów, a 57 z nich

udało się umieścić na praktyki u pracodawców. Niektórzy uczestnicy po zakończeniu praktyki otrzymali stałe miejsce pracy lub podjęli decyzję o dalszej współpracy w formie praktyki lub stażu.

Projekt będzie kontynuowany także w bieżącym roku. Uruchomiono już rejestrację na rok 2018 zarówno dla studentów, jak i pośredników praktyk. W przyszłym roku istnieje możliwość zapewnienia praktyk dla 100-120 uczniów szkół średnich i policealnych zawodowych, a działania doradcze będą zaoferowane aż 180 chętnym. W tym roku w projekt włącza się także Euroregion Glacensis. Studenci będą mogli dzięki temu przyswoić sobie praktykę np. związaną z obsługą wdrażania środków unijnych na współpracę transgraniczną.

Szczegółowe informacje dostępne są na [www.cirihk.cz/zamestnany-absolvent.html](http://www.cirihk.cz/zamestnany-absolvent.html)



Evropská unie  
Evropský sociální fond  
Operační program Zaměstnanost



Pakt zaměstnanosti  
Královéhradeckého  
kraje



## Efekty projektów unijnych w praktyce

Projekt pn. „Modernizacja zintegrowanego ochronnego systemu Orlickich i Bystrzyckich gór w związku z podpisaniem umowy z Schengen” był jednym z ostatnich dofinansowanych w okresie 2007-2013 z Programu Operacyjnego Współpracy Transgranicznej Republika Czeska – Polska. Partner Wiodący Miasto Rokytnice v Orlických horách od długiego czasu apelował o konieczne koncepcyjne podejście do zapewnienia bezpieczeństwa mieszkańców w sytuacjach zdarzeń kryzysowych. Przy trzecim podejściu jego wniosek o dofinansowanie został zatwierdzony i projekt zrealizowano w latach 2014-2015.

Głównym celem projektu było zapewnienie lepszego bezpieczeństwa mieszkańców na dużej części polsko-czeskiego pogranicza, zapewnienie szybszej gotowości do działań ratowniczych podejmowanych przez przygraniczne jednostki straży pożarnej, stworzenie funkcjonującego zintegrowanego systemu ratownictwa w Górach Orlickich i Bystrzyckich w związku z przystąpieniem do strefy Schengen, zmniejszenie negatywnego oddziaływania sytuacji kryzysowych na mieszkańców – zapewnienie szybkich działań ratowniczych w gminach na przygranicznym obszarze.

W ramach wymienionego projektu Miasto *Rokytnice v Orlických horách* zaadaptowało kotłownię na remizę strażacką i zakupiło samochód gaśniczy z cysterną. *Gmina Orlické Záhři* zakupiła samochód gaśniczy z cysterną wraz z niezbędnym wyposażeniem. Gmina *Olešnice v Orlických horách* zakupiła pojazd gaśniczy z cysterną i samochód transportowy. *Gmina Bystrzyca Kłodzka* nabyła motopompę strażacką i kamerę termowizyjną wraz z zestawem ratowniczym. *Gmina Kudowa-Zdrój* zakupiła sprzęt ratowniczy i przeciwpożarowy oraz elementy osobistego wyposażenia dla strażaków. *Gmina Międzylesie* nabyła średni samochód ratowniczo-gaśniczy oraz motopompę strażacką wraz z zestawem hydraulicznym i piłę spalinową dla OSP Międzylesie oraz węże ssawne i motopompę pływającą dla OSP Goworów. Zakupiony sprzęt jednostki OSP wykorzystany już w tym roku w poniedziałek 8 stycz-

nia 2018, gdy w godzinach wieczornych zostały wezwane do pożaru pensjonatu leżącego niedaleko Niemojowa po polskiej stronie granicy. Do pożaru wyjechała jednostka OSP Rokytnice v Orlických horách. W czasie ich przyjazdu płomienie sięgały już dwuspadowego dachu obiektu i tylnej drewnianej przybudówki, które były już w ostatniej fazie palenia się. Wśród pierwszych polskich jednostek na miejscu było także Międzylesie. Z polskiej strony zadysponowano ponadto zawodową straż pożarną z Kłodzka i Bystrzycy Kłodzkiej oraz jednostki ochotniczych straży pożarnych z bliskiej okolicy. Około godz. 23.00 udało się pożar opanować i zapobiec jego dalszemu rozprzestrzenianiu. Miejsce działań ratowniczych pozostało w rękach polskich jednostek, które także miały ustalić przyczynę pożaru i wysokość szkód. A więc zakupione wyposażenie partnerów zostało aktywnie wykorzystane w praktyce.





## RUBRYKA – Aktywność turystyczna w Polsce



### Szlak czerwony – start w pobliżu Przerzecyna Zdrój

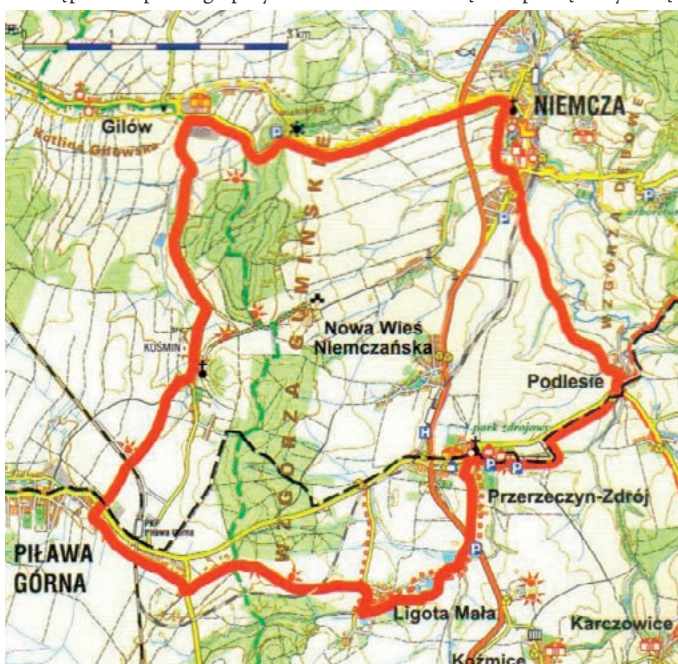
**Długość trasy** – 22,2 km

**Trasa dobrze oznakowana**

**Stopień trudności** – średni, dla całej rodziny

**Proponowany start i meta** – parking przy SMAŻALNI RYB w odległości ok. 1000 m od skrzyżowania w Przerzecynie Zdroju w kierunku do Ząbkowic, przy trasie krajowej nr 8.

**Opis:** Trasę rozpoczynamy przy SMAŻALNI RYB w odległości ok. 1000 m od skrzyżowania w Przerzecynie Zdroju w kierunku do Ząbkowic, przy trasie krajowej nr 8, gdzie na parkingu możemy pozostawić samochód. Przesiadając się na rower wyruszamy w kierunku do Przerzecyna Zdroju. W Przerzecynie możemy zwiedzić uzdrowisko i/lub kierujemy się do Podlesia. Tam szlak czerwony skieruje nas do Niemczy gdzie obejrzymy niemczański rynek, a następnie szlak czerwony poprowadzi nas w kierunku Gilowa, gdzie po drodze możemy odpocząć lub zwiedzić ścieżkę przyrodniczą w Dolinie Tatarskiej. Następnie jedziemy w kierunku Gilowa, gdzie szlak czerwony skieruje nas do Piławy Górnej. Po przejechaniu Piławy szlak czerwony poprowadzi nas w kierunku Ligoty Małej, a następnie do parkingu przy SMAŻALNI RYB skąd rozpoczęliśmy trasę.



### Szlak niebieski – start w Dzierżoniowie

**DZIERŻONIÓW – UCIECHÓW – ALBINÓW – JAŻWINA – KIEŁCZYN – KSIĄŻNICA – WŁÓKI – DZIERŻONIÓW**

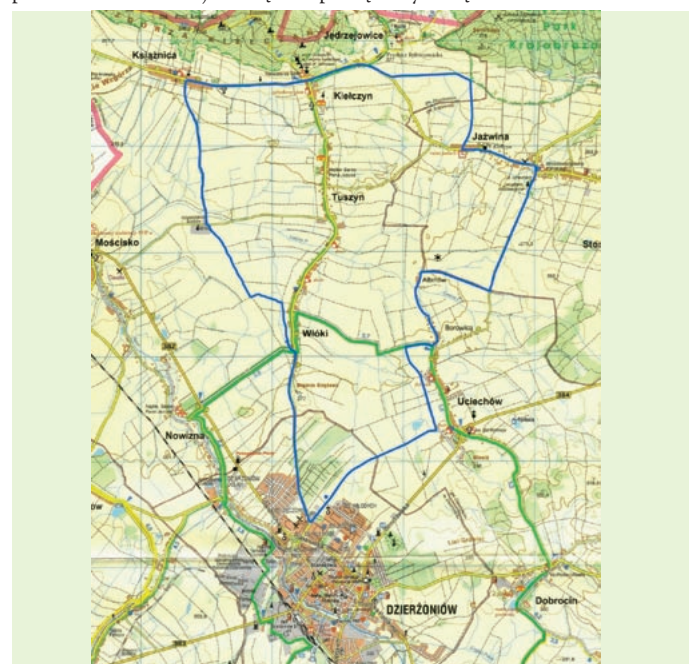
**Długość trasy** – 30 km

**Trasa dobrze oznakowana**

**Stopień trudności** – średni

**Proponowany start i meta** – Dzierżoniów, ul. Korczaka

**Opis:** Trasę rozpoczynamy przy ul. Korczaka w Dzierżoniowie, gdzie znajduje się tablica z mapą szlaku. Kierujemy się w stronę Uciechowa. Przed Uciechowem skręcamy w drogę polną, która doprowadzi nas do drogi asfaltowej, i tą drogą dojedziemy do Albinowa. Z Albinowa drogą polną dojedziemy do drogi asfaltowej, która doprowadzi nas do Jażwiny. Z Jażwiny szlak niebieski poprowadzi nas drogą polną, następnie asfaltową do Kiełczyna, i dalej do Książnicy. W Książnicy szlak skieruje nas w drogę wewnętrzną (asfaltową), którą następnie drogą polną dojedziemy do Włók. Z Włók drogą asfaltową dojedziemy do Dzierżoniowa szlak niebieski poprowadzi nas do miejsca skąd rozpoczęliśmy trasę.



## Szlak zielony – start z Dzierżoniowa

DZIERŻONIÓW – BIELAWA – OWIESNO – PIŁAWA  
DOLNA – DOBROCIN – UCIECHÓW – WŁÓKI  
– NOWIZNA – DZIERŻONIÓW

*Długość trasy* – 32,4 km

*Trasa dobrze oznakowana*

*Stopień trudności* – średni

*Proponowany start i meta* – Dzierżoniów, ul. Strumykowa przy  
Ośrodku Sportu i Rekreacji

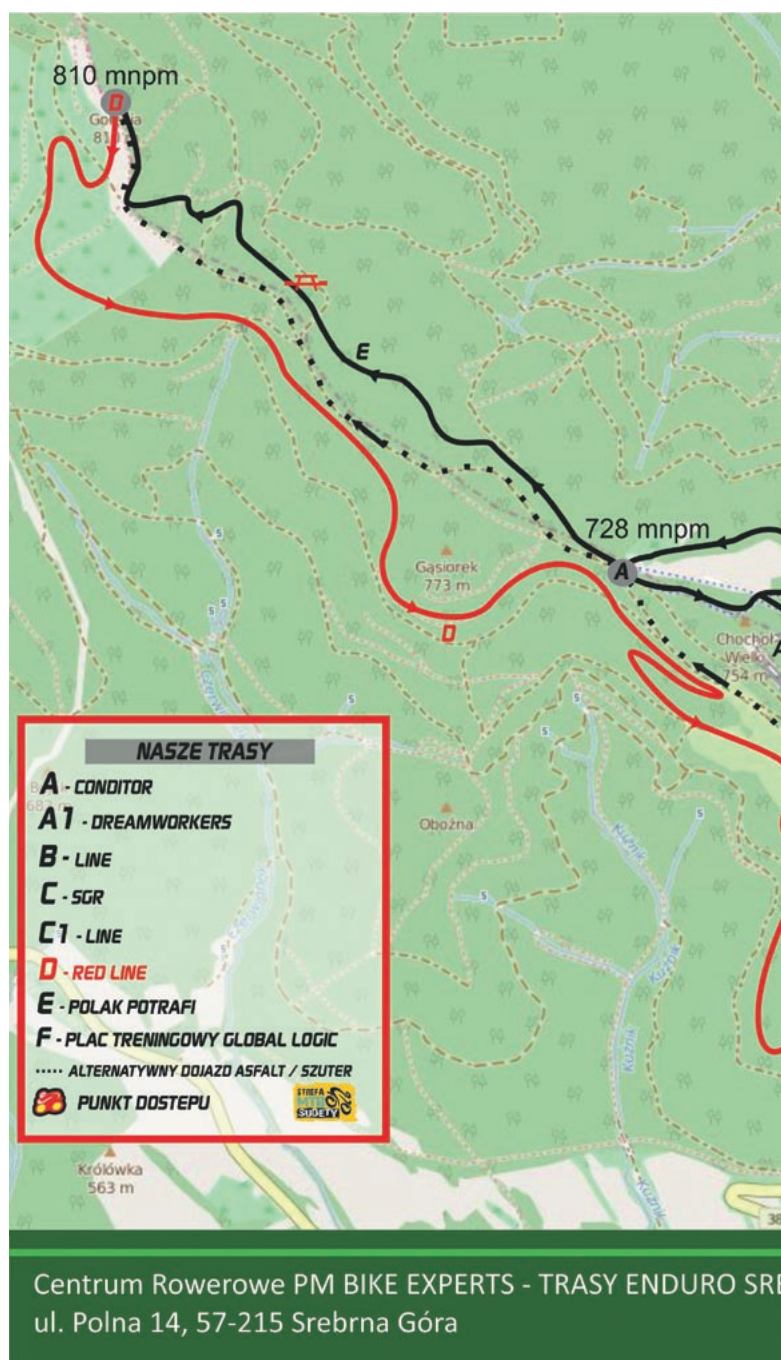
**Opis:** Trasę rozpoczynamy przy Ośrodku Sportu i Rekreacji w Dzierżoniowie, gdzie możemy zaparkować samochód. Przesiadając się na rower kierujemy się w lewo, gdzie szlak zielony, drogą szutrową poprowadzi nas wokół OSiR-u w kierunku Bielawy. W Bielawie szlak zielony łączy się ze szlakiem niebieskim, które doprowadzą nas do Owiesna. W Owiesnie na skrzyżowaniu szlaki rozchodzą się, a my skręcamy w lewo, zgodnie ze wskazaniem szlaku zielonego, w kierunku Piławy Dolnej. Dojeżdżamy do Piławy Dolnej i na skrzyżowaniu skręcamy w prawo, a po ok. 50 metrach szlak zielony skieruje nas w lewo i drogą szutrową dojedziemy do wiaduktu. Za wiaduktem jedziemy prosto drogą polną, którą dojedziemy do Dobrocina. W Dobrocinie kierujemy się w stronę Uciechowa. W Uciechowie szlak zielony skieruje nas do Włók. We Włókach skręcamy w lewo, a następnie w prawo w kierunku Nowizny. Dojeżdżamy do drogi Dzierżoniów-Świdnica, gdzie skręcamy w lewo (uwaga: droga z dużym ruchem samochodowym, którą musimy przejechać 30 metrów), a następnie skręcamy w prawo. Jedziemy przez Nowiznę. Dojeżdżamy do Dzierżoniowa gdzie przejedziemy przez trzy mostki. Szlak zielony doprowadzi nas do drogi dla rowerów. Drogą dla rowerów dojedziemy do ul. Kilińskiego, gdzie skręcimy w lewo. Z ulicy Kilińskiego skręcamy w prawo w ulicę Podwalną, która doprowadzi nas do miejsca skąd rozpoczęliśmy trasę.



## Trasy Enduro Srebrna Góra by Kellys – rowerowe eldorado w zasięgu ręki

### Idea

Trzy lata temu grupa zapaleńców ( Marek Janikowski, Mateusz Ostapiuk i Piotr Kurczab) zamarzyła by mieć rowerowe eldorado pod domem. Wszyscy bardzo lubili jeździć na rowerach jednak w okolicy brakowało tras do uprawiania tego typu kolarstwa. Patrząc na przykłady z Czech, Niemiec czy Anglii postanowili stworzyć sieć ścieżek „enduro” o charakterze zjazdowym zelementami podjazdów.



Centrum Rowerowe PM BIKE EXPERTS - TRASY ENDURO SREBRNA GÓRA  
ul. Polna 14, 57-215 Srebrna Góra

## Miejsce

Srebrna Góra to miejscowość leżąca na styku gór Bardzkich i Sowich. Szczyty w okolicy sięgają 800 m n p m, lasy są głównie bukowe i świerkowe, a stoki o zróżnicowanym nachyleniu, okolica idealnie nadaje się do stworzenia tras enduro.

## Czym jest Enduro w MTB?

Jak mawiają dziś twórcy tras Piotrek i Marek - PM Bike Experts, każdy ma swoje enduro, każdy inaczej je rozumie i przeżywa. Dla jednych to wyprawy górskie po naturalnych szlakach granicznych dla innych zjazdy podobne do tych typu downhill tyle, że odrobinę łatwiejsze. Zawsze chodzi o endorfiny, adrenalinę i dobrą zabawę.

## Rodzaje tras

Na terenie parku rowerowego Trasy Enduro Srebrna Góra mamy do dyspozycji 24 km tras. Trasy zjazdowe oznaczone są literami A, B, C, D natomiast trasa E to 6 km trasy podjazdowej. Trudności na

trasach są zróżnicowane, najłatwiejsza jest trasa D potem A, B i C. W zasadzie każdą trasę może przejechać średnio zaprawiony kolarz natomiast jej trudność będzie zależała od prędkości zjazdu. Trasa D jest trasą dla początkujących lub lubiących dobrą zabawę. Długości tras zjazdowych wahają się od 3,5 do 7 km.

Park rowerowy w Srebrnej Górze to nie tylko trasy, jest tam szkoła techniki jazdy, jest sklep z akcesoriami i serwis, oraz wypożyczalnia rowerów enduro. Te wszystkie elementy oraz nasza gastronomia sprawiają, że to kultowe miejsce gdzie można się spotkać z przyjaciółmi i wspólnie pojeździć. Ciekawostką jest to, że osoby które nie mają siły lub nie lubią podjeżdżać mogą skorzystać z tzw tarpanów pod górkę. Nie chodzi tu jednak o koniki, tarpany to terenowe pick upy które za opłatą wywożą rowerzystów wraz z rowerami na sam szczyt. Dzięki temu można nacieszyć się większą ilością zjazdów niż w typowej miejscówce rowerowej.



Więcej informacji na temat tras w Srebrnej Górze można znaleźć na stronie [www.pmbike-experts.pl](http://www.pmbike-experts.pl).



SREBRNA GÓRA



P. 725 780 232 M. 509 464 477  
[www.pmbike-experts.pl](http://www.pmbike-experts.pl)

## Strzegom – granitowe serce Polski

Gmina Strzegom leży w południowo-zachodniej części Polski na obszarze województwa dolnośląskiego, w powiecie świdnickim, wśród granitowych i bazaltowych wzniesień nazwanych Wzgórzami Strzegomskimi. Na obszarze gminy znajduje się miasto Strzegom oraz dwadzieścia dwa



sołectwa. Powierzchnia gminy wynosi 145 km kw., natomiast obrębów wiejskich 123 km kw. Dobrem naturalnym gminy Strzegom jest granit. Wydobycie, obróbka, przeróbka granitu i produkcja wszelkiego rodzaju wyrobów kamiennych osiągnęły w gminie Strzegom standardy światowe, a firmy tu działające zajmują wysokie lokaty w ogólnopolskim rankingu. W gminie tworzą lokalni rzeźbiarze. W Strzegomiu powstają niezwykle rzeczy z kamienia, które przyciągają uwagę swoją niepowtarzalną formą, nowatorskim spojrzeniem na możliwości kamienia i ekspresją wyrazu.

Gmina Strzegom posiada dobre warunki lokalizacyjne, komunikacyjne i bardzo przyjazny inwestorom samorząd gminny, który wykorzystując różne mechanizmy dla rozwoju inwestycji, kształtuje przyszłość Strzegomia poprzez tworzenie sprzyjających warunków dla powstawania nowych i rozwoju już istniejących inwestycji. W pełni uzbrojone tereny podstrefy Strzegom położone w granicach Wałbrzyskiej Specjalnej Strefy Ekonomicznej „INVEST - PARK” Sp. z o.o., tereny przygotowywane pod rozszerzenie podstrefy oraz inne grunty komunalne stanowią jeden z najważniejszych argumentów dla lokalizacji nowych przedsięwzięć w Strzegomiu. Gmina Strzegom jako jedna z niewielu w Polsce zwal-

nia z podatku od nieruchomości nowo wybudowane hale produkcyjne poza strefą na okres 6 lat. W gminie obowiązuje najniższa stawka podatku od środków transportu ciężarowego. Gmina Strzegom może poszczycić się wspa-



Więcej na:  
[www.strzegom.pl](http://www.strzegom.pl)



niałymi obiektami sportowymi, zabytkami, będącymi perełkami architektury gotyckiej, a także imprezami kulturalnymi i sportowymi o charakterze międzynarodowym. W program kulturalny i sportowy Dolnego Śląska na stałe wpisały się imprezy: Międzynarodowy Festiwal Folkloru, Święto Granitu Strzegomskiego, Puchar Świata we Wszechstronnym Konkursie Konia Wierzchowego, Międzynarodowy Turniej Judo im. E. Brzegowego, czy Dożynki Gminne, Diecezjalne i Dolnośląskie.

Największą atrakcją turystyczną miasta jest kościół pw. św. App. Piotra i Pawła w Strzegomiu – obecnie Bazylika Mniejsza, jedna z największych gotyckich budowli sakralnych na Dolnym Śląsku. Ale to nie tylko bazylika stanowi o atrakcyjności Strzegomia jako średniowiecznego miasta. Wokół kościoła położone są urokliwe małe kościoły gotyckie, a wśród nich unikat na Dolnym Śląsku – Basteja Obronna pw. św. Antoniego, które zachęcają do zwiedzania i spacerów. Gmina Strzegom sprzyja turystyce pieszej. Do spędzania czasu na wolnym powietrzu zachęca Góra Krzyżowa, której częścią jest trasa „*Na naszej Górze*”. Na wędrowkę warto wybrać się o każdej porze roku, aby prześledzić zmiany zachodzące w przyrodzie. Zapraszamy na gościnną Ziemię Strzegomską!



PŘEKRAČUJEME HRANICE  
PRZEKRACZAMY GRANICE  
2014—2020



EVROPSKÁ UNIE / UNIA EUROPEJSKA  
EVROPSKÝ FOND PRO REGIONÁLNÍ ROZVOJ  
EUROPEJSKI FUNDUSZ ROZWOJU REGIONALNEGO

## Projekt pod nazwą „Zabytki sakralne świadectwem wspólnego dziedzictwa historycznego pogranicza polsko-czeskiego“ był realizowany w roku 2017 przez Gminę Międzylesie i Obec Bačetín.

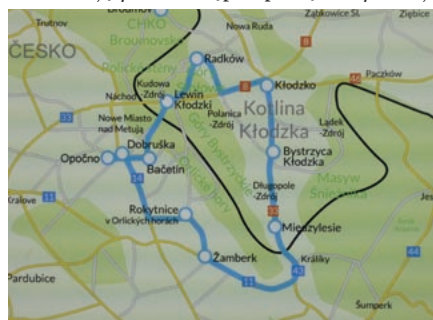
*Projekt miał na celu większe wykorzystanie bogactwa kulturowo-historycznego polsko-czeskiego pogranicza.*

Głównym działaniem po stronie polskiej była renowacja kolumny maryjnej na rynku w Międzylesiu. Pochodzący z 1698 roku obiekt jest jednym z najbardziej charakterystycznych i najcenniejszych elementów międzyleskiego rynku. Po stronie czeskiej najważniejsze działania to stworzenie ścieżki historyczno-dydaktycznej imienia znanego malarza pochodzącego z Bačetín oraz zbudowanie dzwonnicy jego imienia i udostępnienie do zwiedzania kaplicy św. Anny w Sudínie. Na przystanku powstała z kolei samoobsługowa dwujęzyczna biblioteczka. Produktom projektu będą towarzyszyć wspólne działania promocyjne.

Prace renowacyjne przy Międzyleskiej kolumnie trwały około trzech miesięcy. Obecny na archiwalnych rycinach i pocztówkach obiekt wpisał się na stałe w krajobraz miasteczka.

CAŁKOWITY KOSZT PROJEKTU wyniósł 30 011,00 euro po stronie polskiej, i 32 907,96 euro po stronie czeskiej. DOFINANSOWANIE z Europejskiego Funduszu Rozwoju Regionalnego wyniosło 85%, czyli 25 509,00 euro dla Gminy Międzylesie, i 27 970,88 euro dla Obec Bačetín.

Przetwał szczęśliwie do naszych czasów bez większych uszkodzeń. Ostatnia udokumentowana renowacja została przeprowadzona przed II wojną światową. W roku 2005 przeprowadzono oczyszczanie obiektu i drenaż. Prace objęły na wstępie pełną dezynfekcję



obiektem. Do czyszczenia zbitych czarnych warstwien parą pod ciśnieniem używana była specjalistyczna pasta o działaniu rozpuszczającym. Kolejnym procesem było odsalanie za pomocą okładów z ligniny i pulpy celulozowej. Następnie osypujące się fragmenty zostały wzmocnione specjalistycznym preparatem, a spękania i ubytki dedykowanymi do prac konserwatorskich materiałami. Uzupełnione zostały brakujące fugi. Brakujące złączenia zostały naniesione na nowo. Usunięte zostały wtórne uzupełnienia oraz te kotwy metalowe, które już nie spełniały swojej roli, wtórne tralki i uzupełnienia z cementu z lat 1932-1934. Balustrada została poddana gruntownej odbudowie, a cały obiekt został ustabilizowany w gruncie. Elementy, które zostały odtworzo-



ne zostały poddane scaleniom kolorystycznym, aby wkomponowały się w oryginalną bryłę obiektu.

Pracami kierowała doktor Anna Zaręba z Uniwersytetu Mikołaja Kopernika w Toruniu, opierając się na programie prac konserwatorskich własnego autorstwa, zaopiniowanym przez Wojewódzkiego Konserwatora Zabytków i pod jego nadzorem. W wywiadzie udzielonym na potrzeby promocji projektu zwróciła ona uwagę na walory zabytku:

*„Z punktu widzenia konserwatora i rzeźbiarza, ale zapewne też wszystkich zawodów pokrewnych, Międzyzleska kolumna jest zabytkiem niezwykle cennym, pomijając sam fakt, że jest to obiekt z XVII wieku oraz jego niezwykle ciekawą historię z fundatorem hrabią Michaeliem Wenzelem von Althann w tle i przesłaniem symbolicznym, ma ona wyjątkowo piękną, harmonijną strukturę, przelamaną bardziej dynamiczną kompozycją rzeźb o bardzo wysokiej jakości artystycznej. Stylistycznie odbiegają one od tych znanych choćby z Bystrzycy Kłodzkiej, Kłodzka i okolic, co najlepiej chyba widać na przykładzie rysów twarzy Madonny tak odmiennej od barokowego archetypu.“*

Podczas renowacji odtworzono zaginione atrybuty świętych, w poszukiwaniu archiwal-



*tywy zaoferowali pomoc w poszukiwaniu fotograficznej dokumentacji archiwalnej, dzięki czemu możemy z dużą pewnością odtworzyć niezachowane atrybuty świętych i nie tylko fizycznie ustabilizować obiekt i poprawić kondycję kamienia, ale przywrócić pełne symboliczne znaczenie kolumny oddając ukłon XVII wiecznym artystom i fundatorowi. Chciałabym tu złożyć szczególnie serdeczne podziękowania Panu Jackowi Ciesielskiemu za udostępnienie swoich zbiorów zdjęć oraz księdzu dziekanowi Janowi Traczowi, który w piękny sposób przybliżył nam symbolikę kolumny.“*

W dniu 20 października br. dokonano oficjalnej prezentacji obiektu po renowacji. Burmistrz Tomasz Korczak przedstawił zgromadzonym symbolikę obiektu. Nie zabrakło delegacji z Czech oraz przedstawicieli Euroregionu Glacensis.

Podczas drugiej części spotkania oprócz prezentacji dotyczącej przebiegu renowacji przygotowanej przez Adama Opalińskiego zaprezentowano folder zatytułowany Kolumny Maryjne polsko-czeskiego

pogranicza. Zredagowany w 4 językach: polskim, czeskim, niemieckim i angielskim folder obejmuje swoim zasięgiem duży obszar powiatu kłodzkiego oraz kraju hradeckiego, ołumunieckiego w Czechach, pokrywając się z obszarem Euroregionu Glacensis, sięgając także po bardziej oddalone miejscowości jak Prudnik w Polsce czy czeska Kutná Hora. Wydawnictwo traktuje nie tylko o kolumnach Maryjnych, ale przedstawia czytelnikom najważniejsze walory rejonu, przyczyni się tym samym do wzrostu ruchu turystycznego na całym obszarze pogranicza polsko-czeskiego. Na dołączonej mapie zaproponowano wycieczkę, podczas której poznamy najważniejsze atrakcje między innymi Kłodzka, Bystrzycy Kłodzkiej, Międzyzlesia, Žamberka, Opočna, Králík w Czechach oraz partnera projektu Bačetín. Zwracający uwagę widza, dopracowany projekt folderu wykonała firma mediafm.pl z Częstochowy, piękne fotografie



nych zdjęć włączyli się mieszkańcy Międzyzlesia, którzy aktywnie uczestniczyli w całym procesie renowacji.

Cytuję wypowiedź Anny Zaręby:

*„Podczas prac przy obiekcie nie sposób także nie zauważyć jak ważna jest kolumna dla mieszkańców Międzyzlesia, którzy są żywo zainteresowani naszymi postępowaniami, dzielą się wiedzą o historii miasta i wspomnieniami oraz z własnej inicja-*



wykonano w większości na potrzeby wydawnictwa, a merytorycznie zredagowany został przez pracowników referatu organizacyjnego Urzędu Miasta i Gminy w Międzyzlesiu.

Koordinatorem projektu ze strony czeskiej była Michaela Prouzova, a ze strony Gminy Międzyzlesie Adam Opaliński.

# Podsumowanie projektu polsko- czeskiego zrealizowanego w Zespole Szkół Samorządowych

*Projekt współfinansowany jest ze środków EFRR oraz budżetu państwa za pośrednictwem Euroregionu Glacensis.*

Gdy w listopadzie 2016 uczniowie ze szkoły w Starym Meście zawitali do ZSS w Stroniu Śląskim, by spotkać się z gimnazjalistami z dwóch klas z innowacją (wówczas Ic i IIa), nikt nie przypuszczał, że to początek jakże miłej, całorocznej współpracy. Wtedy najważniejsze było zapoznanie się poprzez zespołową rywalizację, wspólny obiad i zwiedzanie Jaskini Niedźwiedziej. W grudniu młodzi Polacy udali się z rewizytą do Starego Mesta, gdzie gospodarze także przygotowali zabawy integracyjne.

W marcu zapadła decyzja o przyznaniu funduszy na realizację projektu *Poznanie przez wspólne działanie. Współpraca uczniów ze Stronia Śląskiego i Stareho Mesta*, co pozwoliło na przeprowadzenie szeregu działań.

W maju w Wapienniku „Łaskawy Kamień” w Starej Morawie uczniowie wzięli udział w warsztatach czerpania papieru i warsztatach drukarskich, podglądali nietoperze zamieszkujące stary piec wapienniczy i zwiedzali zabytek oraz przyległy ogród japoński. Po zajęciach wszyscy udali się na obiad.

Następne zajęcia miały miejsce w czerwcu w Kletnie, gdzie uczniowie najpierw zwiedzili Muzeum Ziemi, a potem z zapałem brali udział w warsztatach geologicznych (szukanie minerałów, a potem ich rozpoznawanie pod okiem specjalisty), zwiedzili także Jaskinię Niedźwiedziej, a później spędzili czas przy wspólnym ognisku, posilając się prowiantem przygotowanym przez organizatorów.

Po wakacjach pierwsze spotkanie odbyło się w formie wycieczki. Najpierw wszyscy „wdrapali się” na Szczeliniec Wielki (gdzie akurat trwało szkolenie ratowników górskich



z udziałem śmigłowca), potem pojechali do Kłodzka. Po zwiedzeniu miasta z przewodnikiem, zjedzeniu obiadu, zawitali na Twierdzę Kłodzką. Tam czekali na nich przebrani w mundury z epoki przewodników, którzy przeprowadzili niezwykle ciekawą lekcję żywej historii. Emocji, śmiechu i dobrej rywalizacji było bardzo dużo.

W następnym miesiącu miała miejsce kolejna wycieczka. Tym razem uczestnicy projektu pojechali do Wrocławia. Z zachwytem oglądali Afrykarium, z zaciekawieniem słuchali

przewodnika, który oprowadził ich po mieście i apetytem zjedli zamówiony obiad.

W połowie października było kolejne spotkanie. Tym razem uczniowie czeszy zawitali do ZSS. Pół dnia młodzież pracowała w dwóch grupach. Gdy jedni w szkolnej bibliotece przygotowywali dekoracje, elementy scenografii, zaproszenia i podziękowania, to pozostali dwa piętra niżej, w pracowni gastronomicznej, przygotowywali obiad, piekli ciasteczka owsiane z czekoladą i bakaliami. W menu tego dnia znalazły się: zupa dyniowa z grzankami, knedliki z gulaszem i czerwoną kapustą, kompot, a na deser jabłka pod kruszonką. Było bardzo pracowicie, ale i smakowicie. Dodatkową atrakcją był pokaz parzenia i dekorowania kawy.

Listopad upłynął na przygotowaniach do imprezy podsumowującej projekt przewidzianej na koniec miesiąca. Młodzież wykonywała kolejne elementy dekoracji, robiła próby polsko-czeskiego spektaklu pt. Praside radio. Prócz tego uczestnicy wyruszyli na ulicę, by zapraszać mieszkańców na projektową imprezę, wręczając upieczone samodzielnie ciasteczka.

Wreszcie 29 listopada w CETiK-u nastąpił finał projektu. Zaproszeni zostali władze miast, pracownicy urzędu, ambasador Republiki Czeskiej (niestety nieobecny, ale wyśtosował bardzo miły list, który odczytano wówczas), konsul honorowy Czech, pracownicy biura Euroregionu w Kłodzku, dyrektorzy obu zaprzyjaźnionych szkół, nauczyciele, uczniowie i rodzice.

Imprezę prowadzili uczniowie w obu językach, odbyło się przedstawienie, została

pokazana prezentacja z fotografiami ze wszystkich spotkań, były prezenty, podziękowania i poczęstunek przygotowany przez uczniów technikum w ZSS oraz słodkości wykonane przez uczniów czeskich.

Był to naprawdę obfity wyjazd i spotkanie rok dla uczniów gimnazjum, ale przede wszystkim wspaniała możliwość nawiązania dobrych relacji, poznania ciekawych ludzi i ujżenia nowych miejsc.



**Poznanie przez wspólne działanie.  
Współpraca uczniów ze Stronia Śląskiego i Stareho Mesta.**



## Kraj Ołomuniecki we współpracy z polskimi partnerami remontuje czesko-polskie drogi

Ważne połączenia transportowe między Polską i Czechami zmienią na terenie kraju ołomunieckiego swój wizerunek. Kraj Ołomuniecki pozyskał dofinansowanie na dwa ważne projekty z programu współpracy transgranicznej Interreg V-A Republika Czeska – Polska. Dotyczą one ważnych połączeń ziemi szumperskiej z sąsiednią ziemią kłodzką oraz ziemi jesenickiej z ziemią nyską.

### Projekt „Dostępność transgraniczna Hanušovice – Stronie Śląskie”

Przygraniczne tereny powiatu kłodzkiego i kraju ołomunieckiego to tradycyjny re-

gion turystyczno-rekreacyjny z mnóstwem obiektów noclegowych, gastronomicznych i sportowych, stwarzający idealne warunki do aktywnego wypoczynku i rekreacji turystów z obu stron granicy. Potencjał regionu pozwala na rozwój turystyki przez cały

rok kalendarzowy. Przedmiotem realizacji projektu jest modernizacja drogi nr II/446 od Hanušovic w kierunku Novej Seninki do skrzyżowania z drogą nr III/44649 po stronie czeskiej oraz drogi powiatowej nr 3230D ze Stronia Śląskiego przez Bolesławów



– Nową Morawę do granicy państwa po stronie polskiej. Oba odcinki dróg są w złym stanie technicznym, niespełniającym wymogów obsługi transportowej regionu i nie pozwalają na wspieranie potencjału dalszego rozwoju regionu przygranicznego. Przejście graniczne Staré Město/Nowa Morawa, którego dostępność transportowa w wyniku realizacji projektu znacznie wzrosnie, jest jedynym przejściem dla pojazdów do 12 t pomiędzy przejściami Dolní Lipka/Boboszów po zachodniej stronie (odległość dojazdowa ok. 40 km) a Travná/Lutynia po stronie wschodniej (odległość dojazdowa ok. 62 km).

### Projekt „Zwiększenie transgranicznej dostępności Písečná – Nysa”

Do głównych problemów obszaru przygranicznego kraju ołomunieckiego i powiatu nyskiego należy peryferyjne położenie tych terenów i związana z tym ograniczona dostępność transportowa. Dalszy rozwój obszarów przygranicznych zależy jest od poprawy dostępności komunikacyjnej tych terenów. W związku z przystąpieniem Polski i Czech do strefy Schengen znacznie wzrosło zainteresowanie w szczególności

przygranicznym ruchem turystycznym. Przedmiotem realizacji projektu jest modernizacja odcinka drogi nr II/455 od Písečnéj do miejscowości Supíkovice, która nawiąże do zmodernizowanego już odcinka drogi II/455 od Supíkovic do granicy państwa po stronie czeskiej i dróg nr 300/2, 1628 0, 1629 0, 2164 0, 2170 0 z Nysy przez Białą Nyską, Koperniki i Kijów do Sławniowic do granicy państwa po stronie polskiej, co znacznie poprawi jakość najkrótszego połączenia drogowego pomiędzy ośrodkami regionów Jeseník i Nysa.

#### Projekt „Dostępność transgraniczna Hanušovice – Stronie Śląskie”

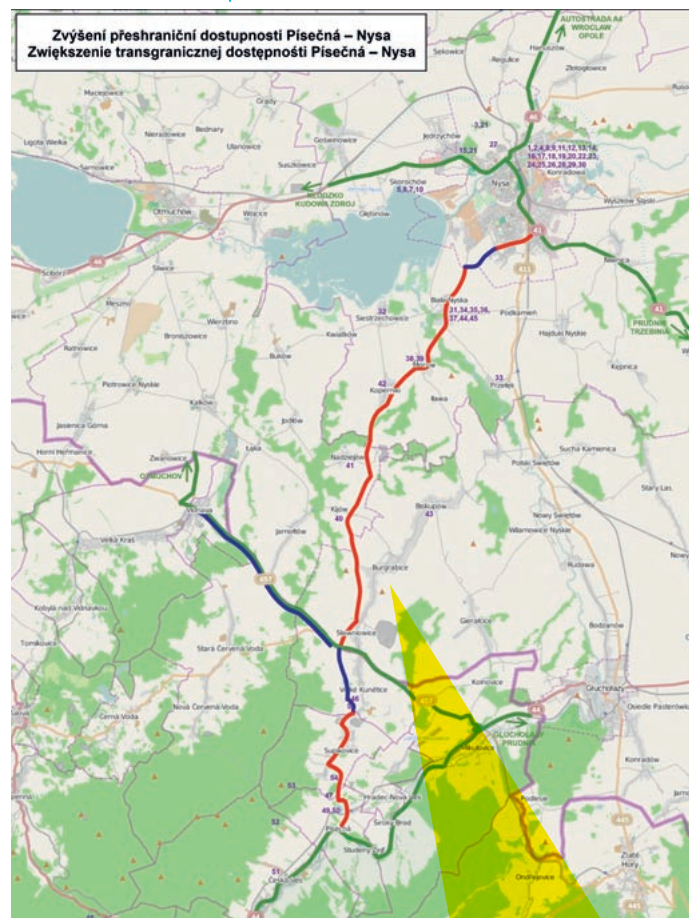
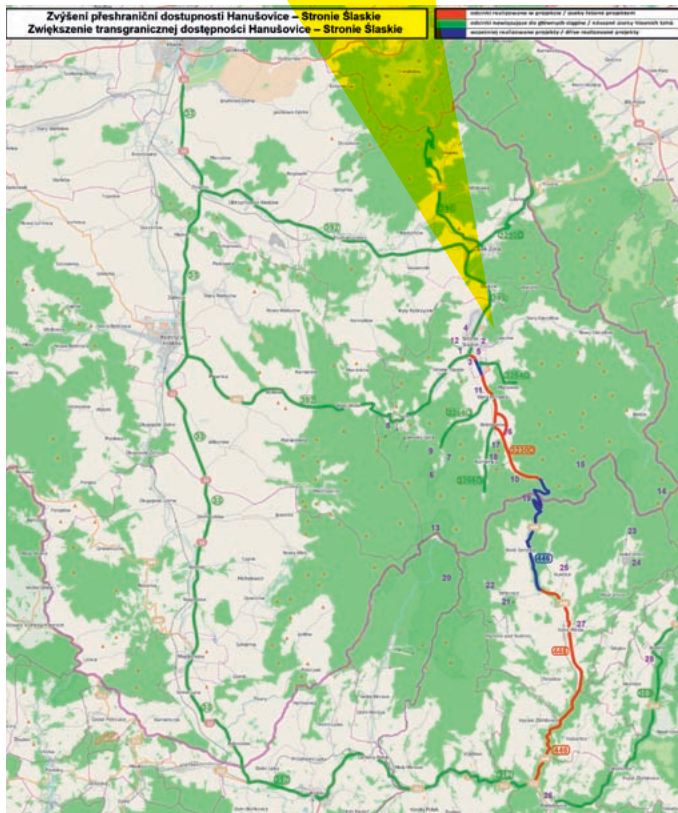
W ramach projektu zostaną zmodernizowane poniższe drogi:

1. Droga nr II/446 (Hanusovice – Nová Seninka) na odcinku 12,60 km
2. Droga nr 3230D (Stronie Śląskie – Bolesławów – Nowa Morawa – granica państwa) na odcinku 7,71 km

Całkowite kwalifikowalne wydatki projektu 5 889 729,91 euro

Termin realizacji 2018–2020

Partnerzy	Výdaje v EURO
Kraj Ołomuniecki – Partner Wiodący	3.921.976,90
Powiat Kłodzki	1.967.753,01



#### Projekt „Zwiększenie transgranicznej dostępności Písečná – Nysa”

W ramach projektu zostaną zmodernizowane poniższe drogi:

1. Droga nr II/455 (Písečná – Supíkovice) na odcinku 5,013 km
2. Droga nr 300/2, 1628 0, 1629 0, 2164 0, 2170 0 (Nysa – Białą Nyską – Koperniki – Kijów – Sławniowice – granica państwa) na odcinku 16,005 km

Całkowite wydatki projektu 3 710 932,06 euro

Termin realizacji 2017–2018

Partnerzy	Výdaje v EURO
Kraj Ołomuniecki – Partner Wiodący	1.329.074,29
Powiat Nyski	2.381.857,77



PŘEKRAČUJEME HRANICE  
PRZEKACZAMY GRANICE  
2014–2020



EVROPSKÁ UNIE / UNIA EUROPEJSKA  
EVROPSKÝ FOND PRO REGIONÁLNÍ ROZVOJ  
EUROPEJSKI FUNDUSZ ROZWOJU REGIONALNEGO



# Żeby wieczorem pojeździć na biegówkach, nie trzeba już zakładać czołówek

Narciarstwo biegowe w Górach Orlickich ma wieloletnią tradycję. Trasy narciarstwa biegowego udostępniają szereg atrakcji przyrodniczych i historycznych, oferując zarazem niezapomniane widoki. Sieć szlaków utrzymywanych przez gminę Orlické Záhory liczy 96 km. Na tegoroczny zimowy sezon turystyczny w ramach projektu pn. „Poznaj Sudety na nartach”, o nr. rej. CZ.11.2.45/0.0/0.0/15\_003/00 00261, zbudowano tu oświetlone okrężne trasy biegowe o długości 4,6 km. Pasjonaci biegówek mogą z nich korzystać także po zmroku. Trasy oświetla łącznie 159 słupów rozmieszczonych co 25 m. Ponieważ trasy znajdują się na terenie Parku Krajobrazowego Góry Orlickie, zainstalowano lampy LED-owe o niskim zużyciu energii i niskiej emisji zanieczyszczenia światłem. Ciekawostką



## Ski Arena Orlické Záhory



jest to, że nadziemne części słupów mają między innymi oprawę bagnetową, dzięki której oświetlenie można po sezonie zimowym zdemontować. Powodem jest ochrona derkacza zwyczajnego przed drapieżnikami. Elementem inwestycji była także budowa parkingu dla 63 samochodów osobowych i 5 autobusów, z czego 5 miejsc przeznaczonych jest dla osób niepełnosprawnych a 6 dla rodzin z dziećmi.

Nowo zbudowane trasy, które nazwano Ski Arena Orlické Záhory, cieszą się dużym zainteresowaniem. Teren jest łagodny, stąd też trasy są odpowiednie także dla rodzin z dziećmi, początkujących lub seniorów. Gmina Orlické Záhory zajmuje się ich regularnym utrzymaniem, korzystając z nowo zakupionego pojazdu gąsienicowego Pisten Bully 100.

Burmistrz Orlickiego Záhory Vojtěch Špíler mówi: „*Wciąż jest co doskonalić. W przyszłości chcielibyśmy zbudować system dośnieżania oświetlonych tras,*

*by w razie braku naturalnego śniegu zapewnić ich bardziej komfortowe użytkowanie. Ponadto chcielibyśmy rozbudować system tras narciarstwa biegowego*

*o tzw. ścieżki przemytnicze, które mają ciekawą historię. Wierzę, że będą one dla turystów kolejnym ciekawym produktem turystycznym. Na razie nie jesteśmy w stanie przygotowywać tych tras, ponieważ brakuje nam niezbędnego sprzętu. Utrzymanie przy wykorzystaniu pojazdu gąsienicowego nie jest możliwe, ponieważ ścieżki prowadzą po wąskich drogach. Za pośrednictwem Funduszu Mikroprojektów wspólnie z Gminą Bystrzyca Kłodzka staramy się pozyskać quada, który służyłby do utrzymania tych tras. Turystom można by wtedy udostępnić np. dolinę Dzikiej Orlicy, która stanowi naturalną granicę pomiędzy Polską a Czechami.“*





PŘEKRAČUJEME HRANICE  
PRZEKRACZAMY GRANICE  
2014—2020



EVROPSKÁ UNIE / UNIA EUROPEJSKA  
EVROPSKÝ FOND PRO REGIONÁLNÍ ROZVOJ  
EUROPEJSKI FUNDUSZ ROZWOJU REGIONALNEGO

## Bolesławiec–Vrchlabí – aktywna transgraniczna współpraca muzeów

Reg. č. CZ.11.4.120/0.0/0.0/15\_006/0000086

Partner Wiodący: Správa Krkonošského národního parku (Dyrekcja Karkonoskiego Parku Narodowego CZ) • Partner projektu: Muzeum Ceramiki w Bolesławcu

Projekt opiera się na wieloletniej, trwającej już od 2002 roku, współpracy między Muzeum Ceramiki w Bolesławcu a Muzeum Karkonoskim w Vrchlabí, dzięki której podejmowane są różne działania i przedsięwzięcia na rzecz wspierania kultury, muzealnictwa i turystyki w regionie.

Oba muzea zaczęły w ramach tego projektu organizować serię warsztatów, programów edukacyjnych, spotkań i prezentacji dotyczących rozpowszechniania wiedzy nt. tradycji kulturowych regionu. Muzeum Kar-

lub pod fachowym nadzorem zrobić własną chałkę świąteczną. W ramach programu towarzyszącego jarmarkowi rozbrzmiewały pieśni i utwory adwentowe w wykonaniu kilku zespołów muzycznych. Muzeum Ceramiki w Bolesławcu również podjęło się organizacji serii wydarzeń, w tym warsztatów,

podczas których będą wykonywane ozdoby bożonarodzeniowe, maski i stroje karnawałowe, makiety i miniatury, dekoracje wielkonoce, albo będą to warsztaty ceramiczne obejmujące także zdobienie. Wystawy będą w trakcie projektu prezentowane zarówno przez oba muzea w Vrchlabí i w Bolesławcu,



konoskie w Vrchlabí organizuje serię powtarzających się tematycznych wydarzeń dla publiczności, w tym warsztatów obejmujących tradycyjne święta, takie jak karnawał, Wielkanoc, Święto Kupały – wigilia św. Jana, dożynki i Boże Narodzenie. Pierwszym wydarzeniem był jarmark bożonarodzeniowy w Vrchlabí dnia 2.12.2017 roku. Zwiedzający mogli nacieszyć się świąteczną atmosferą, zobaczyć pokazy tradycyjnych rzemiosł, wykonać wieniec adwentowy lub świecznik, spróbować zdobienia pierników

jak i przez inne instytucje muzealne w regionie w ramach współpracy. Planowane jest też wykonanie przestrzennej makiety Vrchlabí, opracowanie płyty DVD z tańcem ludowym, płyty CD z ludowymi pieśniami i kolędami, zakupiony zostanie audioprzewodnik i ekran projekcyjny. Projekt skierowany jest przede wszystkim do mieszkańców regionu, w szczególności do dzieci i młodzieży, oraz osób zainteresowanych tradycjami i kulturą regionu, w którym żyją.

**CAŁKOWITE KOSZTY PROJEKTU zaplanowano na poziomie 332 149,33 euro (132 187,90 euro Správa Krkonošského národního parku, 199 961,43 euro Muzeum Ceramiki).**

**PROJEKT ROZPOCZĄŁ się 1 czerwca 2017 roku i potrwa do 30 grudnia 2019 roku.**

# Fundusz Mikroprojektów w Euroregionie Glacensis

## 4. nabór do FM

W dniach 22-23 lutego 2018 roku w Bardzie odbyło się 4. posiedzenie Euroregionalnego Komitetu Sterującego Funduszu Mikroprojektów w Euroregionie Glacensis w ramach Programu Interreg V-A Republika Czeska – Polska, na którym omawiano i zatwierdzano mikroprojekty złożone w 4. rozdaniu w ramach naboru do FM. Na posiedzeniu zatwierdzono łącznie 67 wniosków projektowych, z tego 26 mikroprojektów w osi priorytetowej 2 i 40 mikroprojektów w osi priorytetowej 4. Szczegółowe informacje oraz listę zatwierdzonych mikroprojektów umieszczono na stronach internetowych [www.euroregion-glacensis.ng.pl](http://www.euroregion-glacensis.ng.pl) i [www.euro-glacensis.cz](http://www.euro-glacensis.cz).

## 5. nabór do FM

Z dniem 26 lutego 2018 roku ogłoszono po stronie polskiej nabór wniosków projektowych do Funduszu Mikroprojektów w Euroregionie Glacensis w ramach osi priorytetowej 2 „Rozwój potencjału przyrodniczego i kulturowego na rzecz wspierania zatrudnienia”. W ramach 5. naboru można składać wnioski typu A z partnerem wiodącym po stronie polskiej, wnioski typu B z polskim wnioskodawcą, który ma kwalifikowalnego partnera z siedzibą w innym euroregionie na polsko-czeskiej granicy oraz wnioski typu C z polskim wnioskodawcą. Termin składania wniosków w 5. rozdaniu naboru do FM upływa z dniem 30 maja 2018 roku. 5. posiedzenie EKS odbędzie się w dniach 1-2 października 2018 roku.

## 5. nabór do FM

Jednocześnie od 1 listopada 2017 roku trwa nabór wniosków o dofinansowanie mikroprojektów w ramach osi priorytetowej

4 „Współpraca instytucji i społeczności”. Zamknięcie naboru zaplanowano na niedzielę 30 września 2018. W ramach naboru nie określono żadnych innych ograniczeń, można więc składać wnioski typu A, B i C. Wniosek projektowy może obejmować połączenie jakichkolwiek działań kwalifikowalnych w osi priorytetowej 4 zgodnie z Wytycznymi dla wnioskodawców FM w Euroregionie Glacensis. 6. posiedzenie EKS, na którym będą omawiane złożone mikroprojekty, odbędzie się w dniach 4-5 lutego 2019 roku. Realizacja mikroprojektów w ramach wniosków złożonych w 5. naborze PO 4 nie może być do tego czasu ukończona.

**Zalecamy wszystkim wnioskodawcom planującym złożenie mikroprojektu konsultowanie swoich przedsięwzięć projektowych w siedzibie Partnera FM, w tym konsultowanie wypełnionego wstępnie wniosku projektowego w systemie MS2014+ oraz szczegółowego budżetu mikroprojektu.**

### Terminy Funduszu Mikroprojektów w Euroregionie Glacensis

Rozdanie w ramach naboru	Rozpoczęcie danego rozdania w ramach naboru	Zakończenie danego rozdania w ramach naboru	Termin posiedzenia EKS	Warunki
4.	1. 4. 2017	31. 10. 2017	23. 2. 2018	z ograniczeniem - tylko dla mikroprojektów typu B i C
5. PO 2	26. 2. 2018	30. 5. 2018	2. 10. 2018	z ograniczeniem - tylko po stronie polskiej i dla mikroprojektów w ramach OP 2 (typ A z PL PW; typ B z PL wnioskodawcą i partnerem z innego euroregionu; typ C z PL wnioskodawcą)
5. PO 4	1. 11. 2017	30. 9. 2018	5. 2. 2019	z ograniczeniem - tylko dla mikroprojektów w ramach OP 4

## Gdzie skorzystano ze środków z Funduszu Mikroprojektów w Euroregionie?



Mikroprojekt CZ.11.4.120/0.0/0.0/16\_008/0000391 pn.  
„Malarze Gór Orlickich i Gór Sowich”  
Partner Wiodący: město Rokytnice v Orlických horách  
Partner Projektu: Gmina Głuszyca



Mikroprojekt CZ.11.2.45/0.0/0.0/16\_008/0000476 „Udostępnienie kulturowych i historycznych atrakcji miast Vrchlabí i Kowary”  
· Wnioskodawca: Regionální turistické informační centrum Krkonoše · Partner Projektu: Gmina Miejska Kowary

Wydawca Euroregion Pomezi Čech, Moravy a Kladská – Euroregion Glacensis, Panská 1492, 516 01 Rychnov nad Kněžnou, Republika Czeska  
we współpracy ze Stowarzyszeniem Gmin Polskich Euroregionu Glacensis, Łukasiewicza 4a/2, 57-300 Kłodzko, Polska

Zarejestrowane przez MK RCz E 16575

Redakcja dla czeskiej części – tel.: 00420 494 531 054 · e-mail: [info@euro-glacensis.cz](mailto:info@euro-glacensis.cz) · [www.euro-glacensis.cz](http://www.euro-glacensis.cz)

Redakcja dla polskiej części – tel.: 0048 74 86 771 30 · e-mail: [biuro@eg.ng.pl](mailto:biuro@eg.ng.pl) · [www.euroregion-glacensis.ng.pl](http://www.euroregion-glacensis.ng.pl)

Opracowanie graficzne i przygotowanie do druku: Studio eMD, Rychnov nad Kněžnou

Druk: V&H Print Hlávko, Nové Město nad Metují