



# ZPRAVODAJ

EUROREGIONU GLACENSIS

1/2022

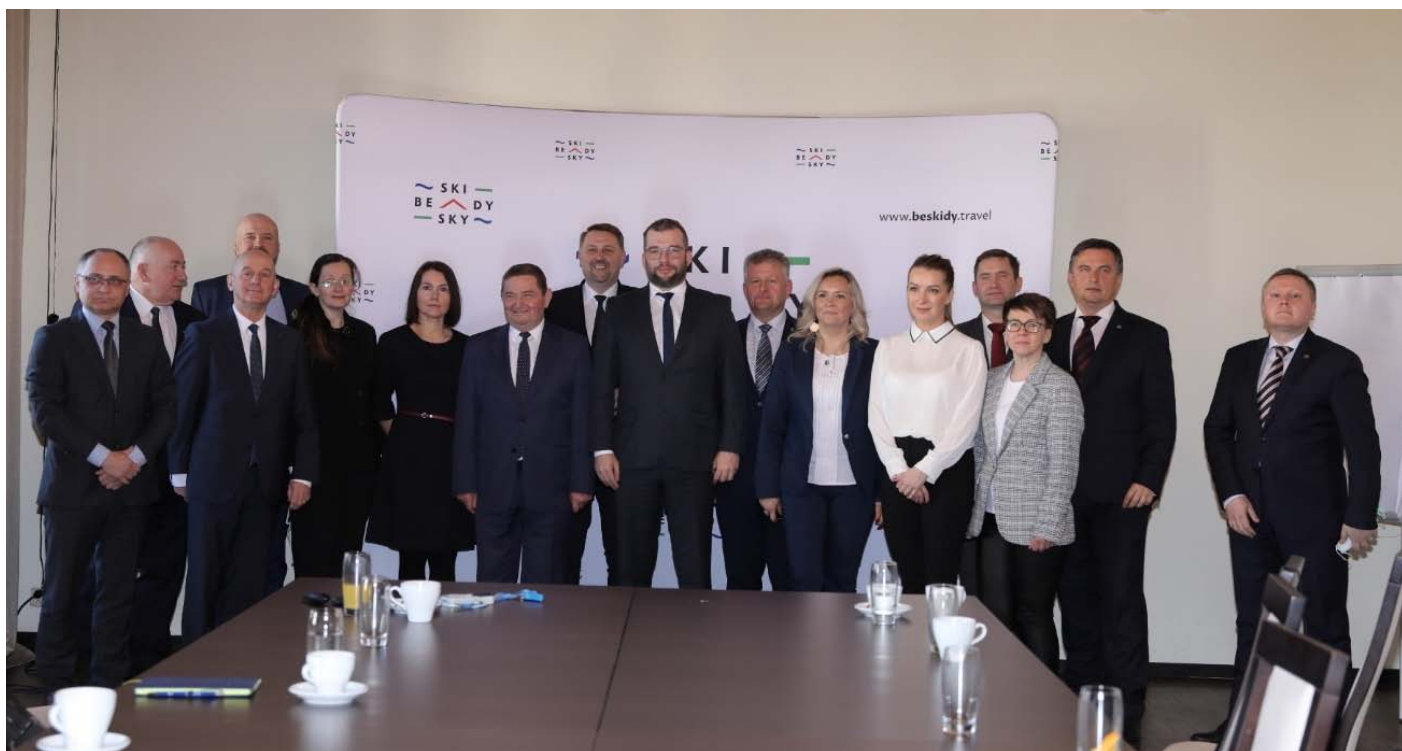
**V polském Duszniki-Zdrój vznikne nové  
národní centrum sportu v Polsku**

*více na str. 4-5*



# ÚVODNÍK

## Vliv evropských fondů na rozvoj hraničních regionů



Dne 14. března t.r. se konalo setkání zástupců polských částí euroregionů z jižní hranice Polska s panem Grzegorzem Pudou, ministrem fondů a regionální politiky PR. Setkání bylo věnováno otázce vlivu evropských fondů na rozvoj hraničních regionů.

Pan ministr zdůraznil, že mezinárodní a mezi-regionální přeshraniční spolupráce je významnou součástí rozvojové politiky polských vojvodství. Spolupráce samospráv sdružených v rámci euroregionů má obrovský význam nejen pro integraci příhraničních oblastí, ale také pro podporu socio-ekonomického rozvoje těchto území.

Ministr zrekapituloval nejvýznamnější přínosy programů Interreg a poděkoval za aktivní zapojení vojvodských samospráv do implementace dosavadních edicí těchto programů.

Pan ministr Puda podotkl, že euroregiony dobře využívají evropské fondy, a tím podporují realizaci projektů zaměřených na spolupráci

v oblasti kultury, vzdělávání, sportu, ochrany životního prostředí, přeshraniční mobility, cestovního ruchu, ochrany zdraví, konkurenceschopnosti podniků. Díky angažovanosti místních samospráv a organizací se Interreg stal identifikovatelnou značkou na obou stranách hranice.

Setkání bylo také příležitostí k jednání o výzvách, před nimiž regiony stojí v souvislosti s novým rozpočtem EU 2021-2027. Ministr fondů a regionální politiky připomněl, že v novém programovém období 2021-2027 Evropská unie klade ještě větší důraz na spolupráci přesahující státní hranice.

Debaty se zúčastnili zástupci Euroregionů: Glacensis, Praděd, Silesia, Těšínské Slezsko, Beskydy, Tatry, Karpatský a zástupce Federace euroregionů Polské republiky.

*Sekretariát polského euroregionu*

# MANUÁL PRO VÝLETY DO DOLNÍHO SLEZSKA



Euroregion Glacensis pro vás v rámci projektu „Polsko jinak než ho známe“ zmapoval ty nejatraktivnější turistické cíle Dolního Slezska a z těchto vybraných míst sestavil několik komplexních nabídek na celodenní výlety zkompleťovaných v publikaci **Manuál turistických výletů**. Pečlivě sestavené harmonogramy výletů s přesným itinerářem a podrobným popisem jednotlivých zajímavostí budou podkladem k uspořádání výletů pro vás, vaši rodinu, případně i větší organizované skupiny. Všechny nabízené turistické cíle přitom najdete jen kousek za hranicemi.

Každý z deseti výletů je zaměřen na určitou oblast Dolního Slezska, nebo se věnuje jednomu konkrétnímu tématu. Pojdte společně poznávat zdejší přírodní krásy, zachovalé historické paláce, věhlasné lázně, tajemná důlní díla a monumentální vojenské památky, nebo prozkoumejte ze sedla kola rozsáhlou síť single tracků a rozhleden. K jednotlivým místům vám poskytneme také informace o otevírací době, výši vstupného, možnostech parkování, odkazy na webové stránky a další užitečné informace.

Pro vylepšení obrazu Polska a propagaci návštěv polských turistických cílů zejména v Dolním Slezsku jsou pořádány také osvětové přednášky seznamující účastníky se základními údaji o našem nejbližším sousedovi či zajímavostmi a tipy na výlety v příhraniční oblasti. Uspořádány byly přednášky pro zástupce info-center nebo seniory a v průběhu jara probíhají také návštěvy ve školách v regionu.



# NOVÉ STŘEDISKO SPORTU V DUSZNICÍCH-ZDROJI

**První bobová dráha v Polsku, krytý bazén s olympijskými rozměry, sněžný tunel, kryté kluziště, modernizovaná bruslařská dráha a modernizovaný biatlonový objekt Duszniki Arena budou tvořit infrastrukturu nového Centra olympijské přípravy – Centrálního střediska sportu, které vznikne v Dusznicích-Zdroji. Jde o osmé v Polsku a sedmé regionální centrum CSS.**

„Polská vláda si uvědomuje, že k tomu, aby polští sportovci dosahovali úspěchů na nejvyšších mezinárodních akcích, je zapotřebí odpovídající podpora. Proto rada ministrů přijala návrh novelizace zákona o sportu, která umožní zvýšení přímé podpory pro sportovce a trenéry v podobě nových stipendijních programů. Stejně důležitým faktorem úspěchů polského sportu je rozvoj odpovídající tréninkové infrastruktury umožňující přípravu na nejdůležitější starty. Proto jsme se rozhodli vytvořit – na základě stávající infrastruktury v Dusznicích-Zdroji další, osmé centrum olympijské přípravy. Jde o další strategickou investici do rozvoje polského sportu“, řekl během tiskové konference v Tauron Duszniki Areně vicepremiér, ministr kultury, národního dědictví a sportu, **prof. Piotr Gliński**. Zdůraznil, že podpora sportu a talentovaných polských sportovců je povinností státu.

Vedoucí kanceláře předsedy Rady ministrů **Michał Dworczyk** zdůraznil, že se tato investice bude podílet na rozvoji Dolního Slezska. „Jak sportovního, tak ekonomického a společenského. CSS v Dusznicích bude prvním střediskem olympijské přípravy v jihozápadním Polsku“, řekl.

Tiskové konference se účastníci nejznámější plavkyně polské historie, **Otylia Jędrzejczak**, zdůraznila, že nové centrum CSS bude velice významné pro plavce. „Dlouhé roky nám chyběl padesátimetrový bazén v ústředním sportovním středisku. Díky tomu budou moci sportovci omezit cesty do zahraničí a trénovat v Dusznicích-Zdroji. Mám z toho velikou radost“, řekla Otylia Jędrzejczak.

Území města Duszniki-Zdrój bylo už před válkou kolébkou sportů, hlavně zimních. „Šlo zde hrát a trénovat lední hokej, curling, rychlobruslení, krasobruslení, jízdu na saních, skoky na lyžích, severskou kombinaci, běh na lyžích, biatlon a alpské lyžování. Mám radost, že se nabídka Centrálního střediska sportu rozšíří o nové centrum, které bude disponovat výjimečnou základnou“, dodal ředitel Centrálního střediska sportu **Andrzej Kalinowski**.

Na území nového CSS se nachází např. Tauron Duszniki Arena, tedy v současnosti nejlepší biatlonový objekt v Polsku, kde se už dvakrát pořádalo mistrovství Evropy v zimním biatlonu a mistrovství světa v letním biatlonu. Objekt bude dovybaven a přestavěn. Ze stávající infrastruktury bude do CSS zařazena také jedna ze tří profesionálních bruslařských drah v Polsku a sportovní hala.

„Ostatní objekty budou nové. Jde např. o kryté kluziště s ledovou plochou pro hokej a short track, krytý padesátimetrový bazén a sněžný tunel s trasami s celkovou délkou kolem dvou kilometrů umožňující trénovat na sněhu po celý rok“, dodal ředitel Kalinowski. Sportovci budou bydlet ve dvou modernizovaných ubytovnách. Sportovní a ubytovací objekty budou propojeny

se sjezdovkami v Podgórzu a Zieleńci, včetně homologované černé sjezdovky FIS, a se stopami pro běžecké lyžování v Orlických horách.

„Je to historický okamžik pro Duszniki-Zdrój, kladský okres a celé Dolnoslezské vojvodství. Zároveň jde o následek osobního nasazení a odhodlání premiéra Mateusza Morawieckého, premiéra Piotra Glińskiego a ministra Michała Dworczyka, za které jménem obyvatel velice děkuji. Duszniki-Zdrój je obec s velice bohatými sportovními tradicemi a zimní sporty tvoří integrální součást identity tohoto regionu“, řekl **Piotr Lewandowski**, starosta Duszniků-Zdrój.

Výzkumy prováděné po několik let prokázaly, že atmosférický tlak ve vyšších částech obce Duszniki-Zdrój je takový, jako ve výšce

čtyři tisíce metrů nad mořem. Díky unikátnímu klimatu zde lidský organismus produkuje více červených krvinek, což má velký význam především pro trénující sportovce.

Centrální středisko sportu je státní instituce vytvořená pro zajištění základny sportovního školení olympijské a národní reprezentace, jak seniorů, tak juniorů. V současnosti CSS disponuje šesti regionálními Centry olympijské přípravy – v Spale, Władysławowě, Giżycu, Wałczu, Szczyrku a Zakopaném. Základním úkolem CSS je zajištění podmínek pro sportovní školení vedené např. polskými sportovními svazy. Polští sportovci se v objektech CSS připravují na účast na olympijských a paralympijských hrách, deaflympiádě, mistrovstvích světa a mistrovstvích Evropy.

Vizualizace sněžného tunelu a haly



# PUTOVÁNÍ NA BĚŽKÁCH

Euroregion Glacensis nabízí díky své rozloze od Krkonoš až po Jeseníky kilometry běžec-kých tratí. I když se může zdát, že zimní sezóna je téměř u konce, vrcholky hor jsou stále ukryty pod sněhovou pokrývkou a trasy jsou nadále upravovány pro všechny milovníky běžek. Rádi bychom vám představili některé významné cíle a možnosti na české i polské straně.

## ORLICKÉ HORY

V Orlických horách na vás čeká více jak 250 kilometrů udržovaných běžeckých tratí, z nichž vás mnohé zavedou na významná místa hor a podhůří. Zážitek umocní fakt, že davy jsou zde výrazně menší než v jiných velkých střediscích.

Klenotem je potom Jiráskova hřebenová tra-sa o délce 30 kilometrů. Vystoupat na ni může-te po upravených trasách ze všech lyžařských středisek, nebo využít dvě hlavní nástupní par-koviště přímo na hřebeni. Nejoblíbenějším je bezesporu Šerlich s historickou Masarykovou chatou, odkud se můžete vydat na sever přes prales Bukačka na Vrchmezí, nebo na jih smě-rem na nejvyšší vrchol Orlických hor Velkou Deštnou. Při cestách vás také jistě upoutá řada vojenských pevností včetně velkých dělostře-leckých tvrzí, jako je známá Hanička nedaleko Rokytnice v Orlických horách.

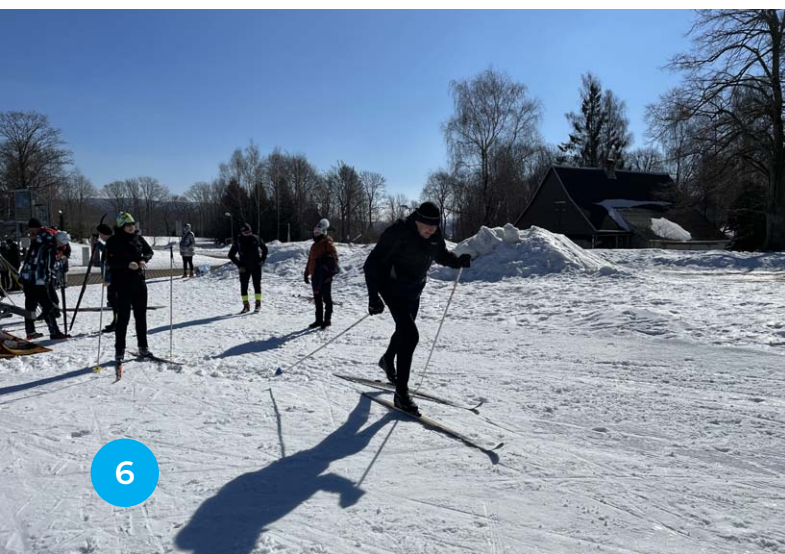
Trasy jsou udržovány rolbou dvakrát týdně – v úterý a v pátek.

V Orlickém Záhoří najdete také nejdelší osvět-lený běžkařský okruh v zemi. Jeho délka je 4,5 kilometru a jezdit na něm můžete ve všední dny do devíti hodin a o víkendu do deseti večer. K dis-pozici je zpevněné parkoviště a vstup je zcela zdarma.

🔗 <https://www.destne.info/#/bezecketrate>

🔗 <https://www.bilestopy.cz/>

🔗 <https://www.bilestopy.cz/n/s/cz?lat=50.169355211468954&ln-g=16.461427588499976&z=10>





## KRKONOŠE

V každé zimní sezóně je pro milovníky běžek v našich nejvyšších horách připraveno více než 500 kilometrů vyznačených a pravidelně upravených běžkařských tras. Naplánovat si můžete výlet na běžkách, nebo si zaběhat na závodním okruhu. Nástupním místem vám bude jak podhůří hor, tak i vrcholy některých kopců, kam vás vyveze lanovka. Celými Krkonošemi, od Žacléře po Harrachov, prochází páteřní lyžařská běžec-ká trasa Krkonošská magistrála dlouhá 71 km. Na ni navazuje 340 km místních lyžařských tras, 89 km závodních běžkařských tras a 100 km místních lyžařských tras v podhůří Krkonoš.

Krkonošská magistrála zve na projížďku po nejkrásnějších partiích hor, nabízí náročná stoupání i příjemné sjezdy. Ať už ji projedete ve dvou dnech, nebo si její zdolání rozdělíte na více částí, určitě je to zážitek, který doporučujeme každému milovníkovi bílé stopy.

☞ <https://www.krkonoše.eu/>

☞ <https://www.bilestopy.cz/>

## OBLAST KRALICKÉHO SNĚŽNÍKU

V okolí Kralického Sněžníku je upravováno celkem 60 km běžeckých tras pro bruslení i klasiku. Nástupní místa těchto tras jsou snadno dostupná ze zimních středisek, skiareálu Relax & sport resort Dolní Morava, skiareálu Šanov nebo skiareálu Mladkov-Petrovičky. Dále z Červenovodského sedla nebo z Kramářovy chaty na Suchém vrchu.

Na samotný vrchol Kralického Sněžníku vede náročná 24,5 kilometrů dlouhá trasa. Od Ski centra Sněžník přes vrcholy Slamník, Podbělka a Sušina se dostanete až ke známému slůněti. Zpět se můžete vrátit po hraniční hřebenové cestě.

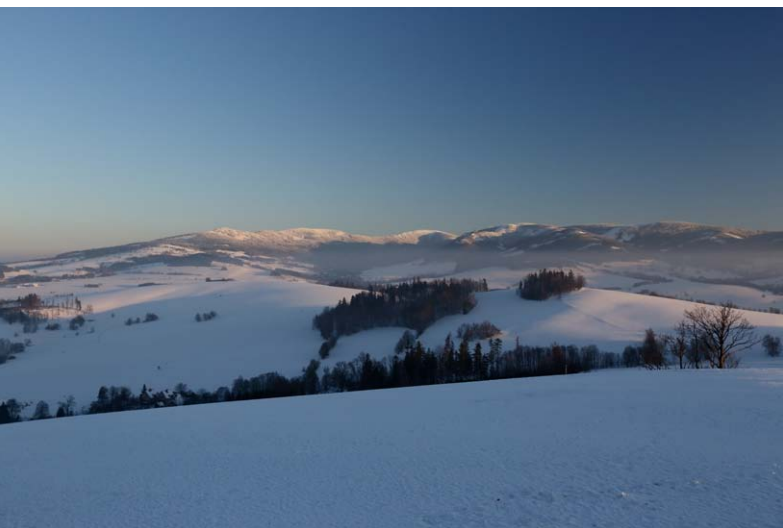
☞ <http://www.kralickysneznik.net/>

☞ <https://www.dolnimorava.cz/>

☞ <https://www.obecdolnimorava.cz/>

☞ <https://www.bilestopy.cz/>

☞ <https://www.orlicko.cz/>



## JESENÍKY – PAPERSEK/PALAŠ

Tratě na Paprsku jsou tvořeny několika propojenými a navzájem se prolínajícími okruhy. Všechny procházejí „centrálním bodem“, kterým je rozcestí Palaš. To je vzdálené jen asi 500 metrů od parkoviště, horské chaty a horní stanice lanovky na Paprsku. Oblastí prochází Jesenická lyžařská magistrála, která vede od Dolní Moravy a Kladského sedla a na druhou stranu míří k Ramzové. Úsek mezi Palaš a Císařskou boudou bývá často prvním upraveným a jde o nejširší běžeckou trať v okolí Paprsku, i při stopách na klasiku po obou stranách zůstává spousta prostoru na bruslení.

☑ <https://www.ejeseniky.com/zima/upravovane-bezecke-trasy/paprsek>

## BYSTRICKÉ HORY (GÓRY BYSTRZYCKIE)

Také na polské straně Euroregionu Glacensis se nachází řada upravovaných běžeckých tras. Několik tratí najdeme v okolí lyžařského střediska Zieleniec nebo obce Lasówka. Pravidelně upravovaný okruh vedoucí kolem nejvyšších vrcholů Bystrických hor začíná ze Spalone od turistické chaty Jagodna nedaleko hraničního přechodu Orlické Záhoří-Mostowice. V létě je tato oblast využívána fanoušky singletracků



a navštívit zde můžete i celoročně přístupnou rozhlednu na vrchu Jagodna.

☑ <https://turystyka.bystrzycaklodzka.pl/>

## DUSZNIKI-ZDRÓJ – BIATLONOVÁ ARENA

Tauron Duszniki Arena je jedno z nejznámějších středisek zimních sportů v Polsku, které se nachází přibližně 3 km od centra města. Skvělé místo na běhání, pro začátečníky i pokročilé. Areál a běžecké tratě se nacházejí v mělkém údolí mezi vrcholy Góra Gajowa a Jeleń. Jamrozowa Polana se rozprostírá na jihozápad od svahu Gajowa, v nadmořské výšce 610-675 m, mezi krásnými malebnými smrkovými lesy. V zimní sezóně jsou trasy po setmění osvětleny. V budoucnu jsou v tomto areálu plánovány velké investice za 500 milionů ZLT (v přepočtu cca 2,7 mld. Kč) a zahrnutí areálu do vznikajícího Národního centra sportu Polské republiky.

☑ <http://visitduszniki.pl/biegowkowy-swiat/>

## KLADSKÉ POMEZÍ

Ač se v Kladském pomezí nacházejí spíše menší vrcholy, i zde existuje velká síť upravovaných tratí, čítajících přes 300 kilometrů. Jedná se o tratě vzájemně propojené, umožňující půldenní





i celodenní výlety nebo o ucelené lyžařské okruhy s jedním výchozím i cílovým místem.

Lyžařský ráj zahrnuje především oblast Jesťřebích hor, okolí Dobrošova u Náchoda, okolí Machova, Teplic nad Metují a Police nad Metují i oblast Broumovských stěn či hraničních Javořích hor. Další kilometry stop upravuje roleba v polském národním parku Góry Stolowe, v okolí osady Karłów.

<https://ski.kladskepomezici.cz/>

Právě téma běžeckého lyžování bylo náplní dvoudenního setkání organizovaného ze strany Euroregionu Glacensis v oblasti Orlických hor. V rámci programu byl účastníkům představen jedinečný lyžařský okruh v Orlickém Záhoří, který vznikl v rámci podpory přeshraniční spolupráce Interreg V-A CZ-PL. Účastníci si také prakticky vyzkoušeli některé úseky a tratě. Absolvovali přechod po hřebenové trase z Masarykovy chaty na Vrchmezí až do polského Zieleńce, který je hlavním polským centrem zimních sportů. Druhý den následoval seminář uspořádaný v tiskovém centru Tauron Duszniki Arena ve městě Duszniki-Zdrój, kde

zároveň probíhaly závody Národní olympiády mládeže v biatlonu. Hlavním tématem semináře bylo představení vznikajícího Národního centra sportu Polské republiky a plánovaných nových investic v nejbližších letech ve výši neuvěřitelných 500 mil. ZLT, což je v přepočtu na české koruny okolo 2,7 miliardy Kč.

Účastníci z řad zástupců obcí, infocenter, skiareálů a médií se seznámili s možnostmi využití běžeckých tras a sportovních okruhů na české i polské straně (prezentovány byly regiony Krkonoše, Orlické hory, Pardubický kraj a jeho hlavní lyžařská centra Dolní Morava a Buková hora a polské Bystřické hory). Dále proběhla diskuse o způsobu údržby, financování nebo propagaci a možnostech, jak vyhledat informace o stavu stop.



## TARGET-CE - Kapitalizace a využívání řešení v oblasti energetické efektivity prostřednictvím spolupráce měst střední Evropy

*Projekt je spolufinancován Programem Interreg CENTRAL EUROPE a zaměřuje se na zvýšení energetické efektivity ve veřejné infrastruktuře.*

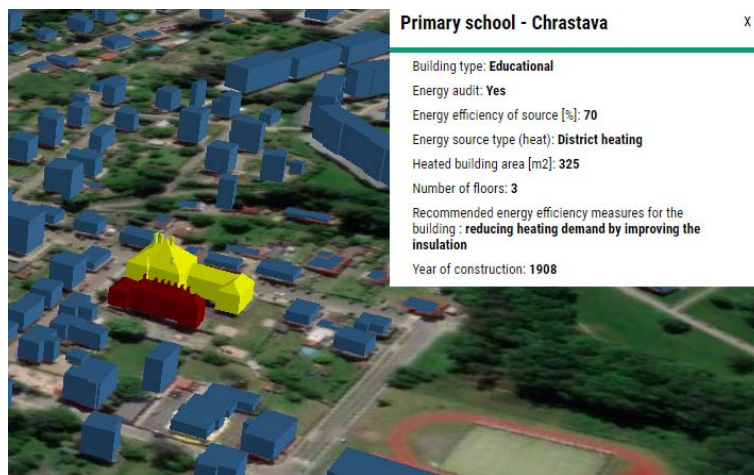
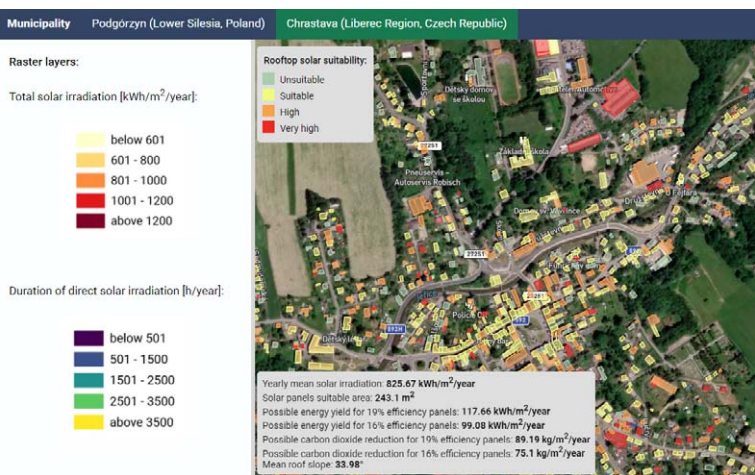
**Trvání projektu:** 01. 04. 2020 – 31. 03. 2022

Cílem projektu TARGET-CE je snížení spotřeby energie ve stávajících veřejných budovách prostřednictvím zavádění moderních nástrojů ICT a využívání integrovaných přístupů k zvyšování povědomí společnosti v oblasti energetické účinnosti, např. vzdělávání a školení.

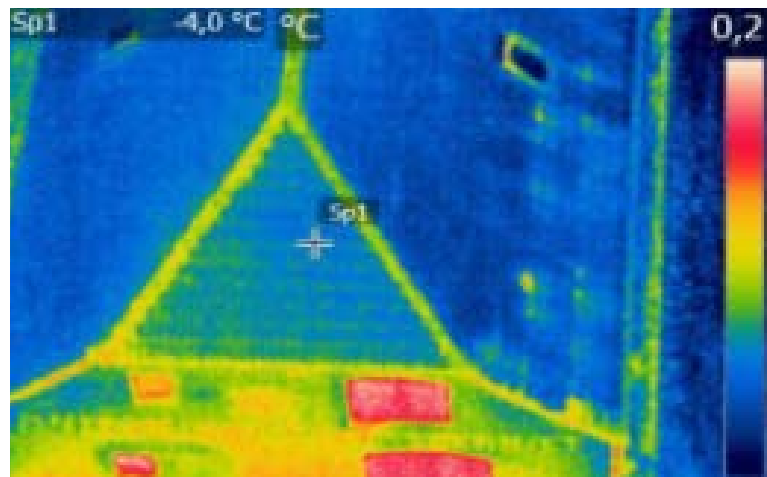
Ke splnění tohoto úkolu využil projekt TARGET-CE technická a netechnická řešení pro energetickou účinnost, která byla vyvinuta v rámci jiných projektů: BOOSTEE-CE, ENERGY@SCHOOL, eCENTRAL, CitiEnGov (Interreg-CE), EMPOWER (Interreg-UE), GreenSoul i PANEL2050 (H2020).

### Aktivita ESÚS NOVUM v rámci projektu:

**A)** zavádění technických řešení ICT v oblasti energetické účinnosti (GIS prohlížeč s mapami solárního potenciálu) na polsko-českém pohraničí Podgórzyn (PL) a Chrastava (CZ)



**B)** termovizní měření s cílem identifikace tepelných ztrát



**C)** vypracování energetického plánu pro školu v Chrastavě (CZ)



**ZJISTĚTE VÍCE O TARGET-CE:**

✓ <http://www.interreg-central.eu/Content.Node/TARGET-CE.html>.

V případě zájmu o dodatečné informace o projektu a jeho aktivitách kontaktujte p. Miroslava Vlasáka (ředitel) na e-mail: [miroslav.vlasak@euwt-novum.eu](mailto:miroslav.vlasak@euwt-novum.eu)

# ČESKO-POLSKÁ SPOLUPRÁCE V OBLASTI ŠKOLSTVÍ POKRAČUJE



V příštím roce plánuje Královéhradecký kraj uskutečnit v rámci spolupráce s Dolnoslezským vojvodstvím další česko-polské projekty v oblasti školství. Zástupci obou partnerů se ve druhé polovině prosince sešli na půdě Střední průmyslové školy a Střední odborné školy ve Dvoře Králové nad Labem, aby naplánovali pracovní setkání ředitelů i žáků vybraných středních škol, kybernetické cvičení Cybertron a různé sportovní akce.

**„V oblasti školství vnímám spolupráci s Dolnoslezským vojvodstvím jako strategickou a přínosnou, a to nejen pro Královéhradecký kraj, ale i pro jednotlivé střední školy, které zřizujeme. S polským partnerem si máme**

**vzájemně co nabídnout v otázkách vzdělávání, ale také v oblasti mimoškolních aktivit. Na schůzce jsme se shodli na projektech, které chceme během příštího roku uskutečnit na obou stranách hranice,“** řekl náměstek hejtmana pro oblast školství a sportu Arnošt Štěpánek.

Na příští rok kraj plánuje setkání žáků středních gastronomických škol, při kterém navzájem ochutnají národní kuchyně a uvaří typická jídla svých regionů. Dále pak pracovní setkání ředitelů vybraných středních škol a v dubnu kraj v rámci česko-polských projektů na SPOŠ ve Dvoře Králové nad Labem uskuteční kybernetické cvičení s názvem Cybertron.

Česko-polská delegace si po skončení jednání v doprovodu ředitele SPOŠ Petra Vojtěcha prohlédla prostory školy, například kybernetickou učebnu, dále sdílenou učebnu robotiky a informatiky a také Expozici textilního tisku, kterou v jedné z budov školy provozuje Městské muzeum Dvůr Králové nad Labem. Během odpoledne delegace navštívila i barokní hospital Kuks s komentovanou prohlídkou.

Za českou stranu se setkání zúčastnili Arnošt Štěpánek, náměstek hejtmana pro oblast školství a sportu, zástupci kraje, Centra investic, rozvoje a inovací a Miroslav Vlasák, ředitel Evropského seskupení pro územní spolupráci NOVUM. Polskou stranu zastupovali vícemaršálek vojvodství Marcin Krzyżanowski, Jerzy Komorowski, ředitel odboru sociálních

věcí, Krzysztof Hodun, ředitel odboru spolupráce se zahraničím, Sławomir Jachimowski, ředitel odboru vzdělávání, a Bartosz Bartniczak, zástupce ředitele Evropského seskupení pro územní spolupráci NOVUM.



# ČLENSKÁ ZÁKLADNA SE ROZŠIŘUJE

– PŘEDSTAVUJEME NOVÉ ČLENY

## ČERVENÁ VODA



Obec Červená Voda se nachází na východě České republiky v Pardubickém kraji, v okrese Ústí nad Orlicí. Od města Králíky je vzdálená přibližně 6 km a 26 km od Šumperka. K 1. 1. 2021 bylo v obci evidováno celkem 2 990 obyvatel. Obec je tvořena osmi místními částmi – Bílá Voda, Červená Voda, Dolní Orlice, Horní Orlice, Mlýnice u Červené Vody, Mlýnický Dvůr, Moravský Karlov, Šanov u Červené Vody.

Geograficky leží obec Červená Voda v údolí nazývaném Králická brázda. Je to nejjižnější zúžená část většího celku Kladské kotliny rozkládající se převážně v Polsku. Významnými vrcholy jsou Suchý vrch (995 m) a Buková hora (958 m).

Mezi nimi je nepříliš výrazná sníženina, nazývaná Červenovodské sedlo, do kterého stoupá serpentinami hlavní silnice č. 11 (Praha – Ostrava) a překonává tu výškový rozdíl 300 m.

V letních měsících je hojně navštěvovaným místem rozhledna na Křížové hoře. Na uzavřenou vyhlídkovou plošinu vede 130 schodů. Z ochozu ve výšce 25 metrů nad terénem se otevírají rozhledy nejen na Červenou Vodu, ale i na celý masiv Králického Sněžníku, na Bukovohorskou hornatinu a na vrchol Jeřáb. Okolí rozhledny je doplněné o dřevěné sochy místního řezbáře pana Bubáka. Původně zde stávala poutní kaple Proměnění Páně z roku 1833 a dřevěná



Červená  
Voda





výletní restaurace, ke kterým vedla křížová cesta. Půdorys kaple symbolizuje kamenná dlažba uprostřed kruhového přístřešku a přímo na oltáři je možné spatřit podobu kaple. V měsíci červnu se zde koná tradiční komunitní akce Putování za písničkou. Hlavním organizátorským týmem jsou členové místní hudební skupiny Kapky.

Červená Voda je vyhledávána i v zimním období pro dobré lyžařské podmínky. Horský resort Bukovka je rozvíjející se lyžařský areál, který má pět sjezdových tratí. Mladý moderní areál nabízí dvě nejdelší sjezdové tratě Orlických hor s nejmodernější čtyřsedačkovou vyhřívanou lanovkou.

Červená Voda je členem Sdružení obcí Orlicko, které je autorem a provozovatelem produktu cestovního ruchu Lyžařská běžecká oblast Buková hora-Suchý vrch. Každoročně je udržováno dle sněhových podmínek mezi 50 až 80 km lyžařských stop v území nejjižnější části Orlických hor. Součástí produktu je i provoz objektu informačního a sociálního zázemí na Červenovodském sedle, což je jedno z hlavních nástupních míst do lyžařských stop. Zázemí bylo rozšířeno o dvě nová parkoviště. Červenovodské sedlo je také nástupním místem na nově vybudovaný Singltrek Suchák. Jedná se o síť stezek Singltrek o délce přibližně 22 km umístěných do svahů Suchého vrchu.

V obci Červená Voda se nachází nová moderní sportovní hala, která byla otevřena na podzim roku 2021.



# OBEC ZIĘBICE PŘIROZENĚ PŘÁTELSKÁ!



Ziębice (hist. Minsterberk) leží mezi malebnými kopci pahorkatiny Wysoczyzna Ziębicka, na jihovýchodě Dolního Slezska. Krásná krajina a četné pěší a cyklistické trasy, dostupné v lesních oblastech obce, a také kulturní a historické bohatství města, které bylo kdysi hlavním městem Minsterberského knížectví a zachovalo si původní středověké urbanistické uspořádání, jsou rozhodně dobrým důvodem, aby se Ziębice staly cílem víkendových pobytů a vlastivědných výletů.

V centru města se nachází velké náměstí s domy a uličkami v sevřené zástavbě. V městské radnici na náměstí je zřízeno jediné regionální muzeum v Polsku, které se specializuje na expozice domácích spotřebičů a předmětů.

Na nevelkém vyvýšení za náměstím stojí farní kostel sv. Jiřího a Panny Marie. Je to největší městský kostel a zároveň také nejstarší zdejší dochovaná stavba. Chrám byl postaven v první polovině 13. století a později procházel mnohými stavebními úpravami a přestavbami.

Během procházky starým a půvabným slezským městečkem můžete obdivovat pozůstatky městských hradeb z 13. a 14. století a také jedinou dochovanou městskou bránu z poloviny 15. století, které se říká Pačkovská.

Při prohlídce Ziębic nelze opomenout návštěvu městského parku, který byl založen na pozemcích, věnovaných městu rodinou Schottländerových. Díky tomu vznikl půvabný park, jehož malebné aleje se vinou mezi nevelkými kopci. Nachází se tam mj. vodní hrad, „dinosauří prostranství“ a také unikátní, v Evropě největší, keramický pomník, zobrazující Piastovskou orlici, jehož autorem je Tadeusz Teller. Keramická socha byla postavena v roce 1971 na kopci, z něhož se naskýtají krásné výhledy na město a okolí, s původně cisterciáckým klášteřem a horou Ślęza na pozadí.

Obec Ziębice má 29 částí, kde můžete obdivovat četné památky, mimo jiné zámky a poplužní dvory, kostely, kapličky, smírčí kříže a hraniční kameny, čili sloupy Hranice sv. Jana, která vznikla na přelomu 13.-14. století a určovala hranice biskupského knížectví.

Zvláštní, a dokonce symbolický význam má Henryków – stará vesnice, na jejímž území se nachází původně cisterciácký klášterní areál. Právě v tomto opatství vznikla Jindřichovská kniha (Księga Henrykowska), což je manuskript s neocenitelným významem pro historii a kulturu státu, obsahující první větu napsanou v polštině – „Day, ut ia pobrusa, a ti poziwai“. V roce 2015 byla kniha zapsána na seznam UNESCO „Paměť světa“.

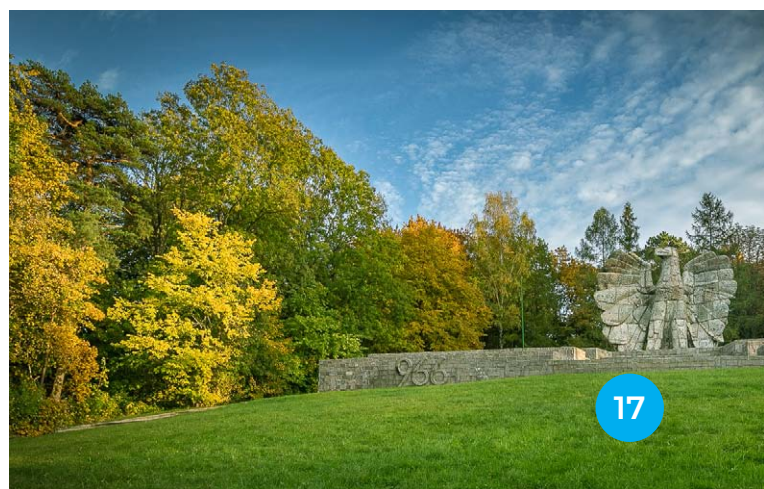




Pozornost si zaslouží celý klášterní areál, k němuž patří kostel Nanebevzetí Panny Marie a sv. Jana Křtitele z 13. století, kde jsou evropsky unikátní dřevěné chórové lavice, stally. Na zdech kostela visí obrazy nejvýznamnějšího slezského barokního malíře – Michala Willmana.

Dobrou příležitostí k objevování krás Ziębic je poslední dubnový víkend... V té době bude klášter v Henrykově místem konání sportovní akce, která již řadu let láká mnohé závodníky z Polska i zahraničí. **23. dubna (sobota) se uskuteční XI. henrykowski půlmaratón a VII. desítka Jindřichovské knihy. V neděli 24. dubna si v rámci V. cyklomaratónu „Ora et ride“ na třech trasách budou moci své síly poměřit cyklisté.**

Těšíme se na vaši návštěvu v krásném, historickém městě a malebné obci Ziębice. Najdete zde klid a odpočinek a určitě vás místní pohostinní občané srdečně uvítají... Nutno dodat, že Ziębice a také Henryków leží u mezinárodní železniční tratě spojující Prahu s Vratislaví, a tak sem bez problému dojedete i vlakem jak z České republiky, tak hlavního města Dolního Slezska či Kladska.



# TURISTICKÉ OBJEVOVÁNÍ OBCE KLADSKO

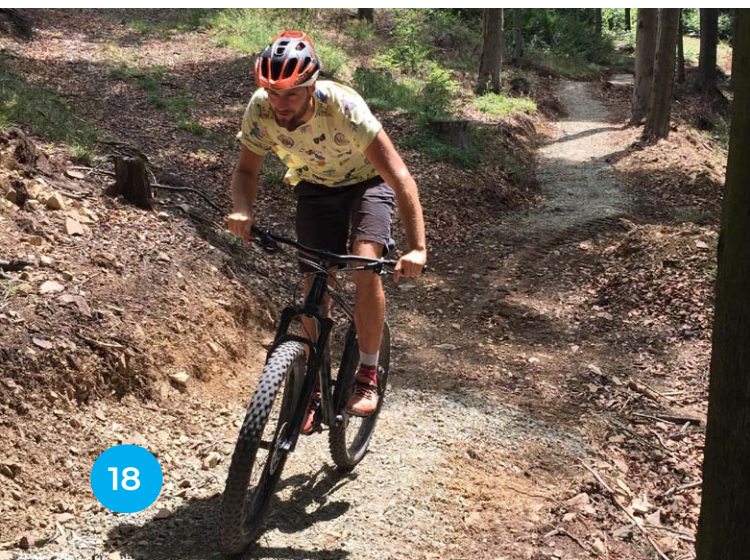


Pokud sníte o odpočinku v místě, kde k vycházkám lákající krajina a dědictví minulých století vytváří pohádkové pozadí pro prázdninová dobrodružství, tak 35 vesnic obce Kladsko, obklopujících coby věneček hlavní město Kladského okresu, je tím správným místem jak pro ty, kteří upřednostňují klid, tak i ty, kteří hledají adrenalinové zážitky.

Neopakovatelné zážitky si určitě dopřejete během sjíždění Kladské Nisy na raftech, kdy vás v mírné formě raftingu budou doprovázet výjimečně malebné skalnaté břehy na úseku od Ławice přes Morzyszów do Barda.

Na své si přijdou bezesporu i příznivci cykloturistiky. Okolními lesy vedou singletrackové stezky – speciálně navržené, jednosměrné, vyprofilované stezky umožňují dynamickou jízdu až na jih Kladského regionu a dál do České republiky. Doporučujeme také tradiční cyklostezky, díky nimž navštívíte malebně situované vesnice s celým jejich kulturním dědictvím.

Nabízíme i něco pro milovníky pěších výletů: vycházkový okruh „Kolem obce Kladsko“ („Dokoła Gminy Kłodzko“), který má přes 50 km, a stezky do turisticky oblíbených míst, jako je Wapniarka v pásmu Krowiarki nebo Kladská hora s rozhlednou v Bardských horách, kde si užijete krásné výhledy a poznáte historickou architekturu. Pokud vás zajímají historické stavby, nenechte si ujít návštěvu Starého Wielisławu, kde se nachází jeden ze dvou kladských poutních kostelů, Kamieńce, kde je pozoruhodný zrekonstruovaný zámek z 18. století, Ołdrzychowic Kłodzkých s honosným Mauzoleem von Magnisů – jednoho z nejbohatších rodů, který zde žil do konce 2. světové války. Najdete zde také řadu kapliček, křížů u cest a dalších pomníků, které dokládají





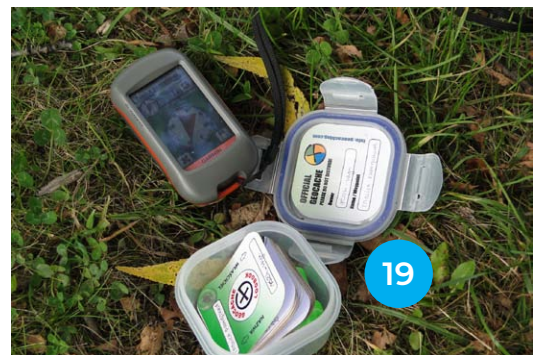
bohabojnost dávných obyvatel a také multikulturnost této oblasti.

Pěší výlety i cyklistiku můžete spojit s geocachingem. Na území obce Kladsko se nachází na pět set schránek, situovaných v historicky a přírodně zajímavých místech. Pokud rádi relaxujete u vody, můžete si užít sluneční koupele ve středu s písčitou pláží nebo vychutnat kladského pstruha u rybníku s krásným výhledem.

Během odpočinku na území obce Kladsko si můžete dopřát i ochutnávku života na venkově – v nabídce je ubytování v oceněných agroturistických a chutné jídlo z místních produktů. Nechybí ani příležitost podívat se ke včelínům, poslechnout si vyprávění o včelím světě a ochutnat nejlepší medy.

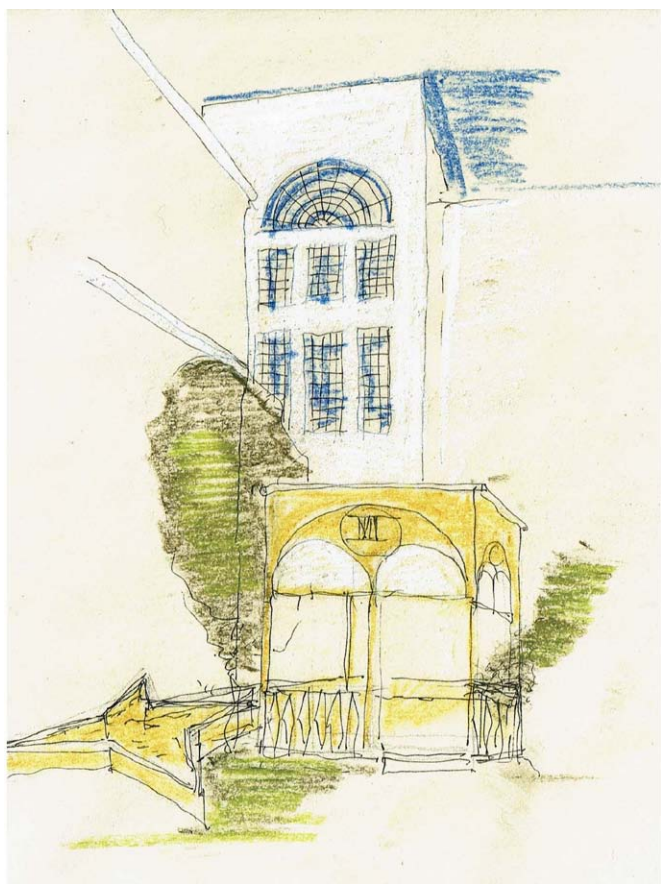
S duchem tradice se zde snoubí místa nová, originální, vzniklá díky otevřenosti obyvatel jiným kulturám, která díky tomu tvoří turistickou rozmanitost obce Kladsko.

**Je to skvělé místo na víkend, odpolední výlet či dovolenou.**



# REKONSTRUKCE WENKEOVA DOMU V JAROMĚŘI POKRAČUJE

V Jaroměři pokračuje rekonstrukce národní kulturní památky Wenkeova domu vystavěného v letech 1910-1911 jako moderní obchodní dům. Tato, podle akademického architekta Davida Vávry, „prorocká stavba“ české moderny navržená Josefem Gočárem je nyní sídlem Městského muzea. Rekonstruován je i dům přilehlý, který



Autor skic: Akad. arch. David Vávra

původně sloužil jako byt obchodnické rodiny Wenkeových. Wenkeův dům byl naposledy rekonstruován v 80. letech, přilehlý dům nebyl dosud rekonstruován nikdy. Po rekonstrukci budou oba domy sloužit návštěvnické veřejnosti a jako depozitní a kancelářské prostory. Výstavní plocha se oproti původnímu stavu téměř zdvojnásobí.

Rekonstrukce je financována z dotačního programu Interreg V-A Česká republika – Polsko, a to v rámci projektu „**Centra tradičních řemesel na Via Fabrilis**“. Vedoucím partnerem projektu je město Boleslawiec (rekonstrukce středověké hrnčírny spravované tamějším Muzeem keramiky), druhým polským partnerem je město Kladsko (rekonstrukce části středověkého kláštera, nyní sídla Muzea regionu Kladsko). Náklady na rekonstrukci Wenkeova domu jsou zhruba 25 mil. Kč. Evropská a národní dotace tvoří 90 % uznatelných nákladů. Kromě rekonstrukce samotné má projekt širokou tzv. měkkou část, která spočívá v partnerské spolupráci českého muzea a muzeí polských, například při organizaci putovních výstav (v létě tohoto roku jaroměřské muzeum ve své josefovské pobočce hostilo výstavu „Zrozeno z hlíny“, která představovala historii hrnčířství v Boleslawci), anebo v organizaci řemeslných workshopů pro širokou veřejnost.

V rámci rekonstrukce Wenkeova domu a domu přilehlého byly nyní dokončeny fasádní práce, práce na renovaci původních oken a nové sítě a rozvody. V interiérech prakticky zbývá pokládka podlah a dokončení výmalby. Po zrušení staveniště bude přístupeno k revitalizaci dvora, kde vznikne rovněž prostor pro návštěvníky, včetně „gočárovského“ altánu a malého amfiteátru.

Po dokončení rekonstrukčních prací dojde k instalaci nové stálé expozice, rovněž hrazené především z dotačních prostředků Interreg, ale i z dotačních prostředků Královéhradeckého kraje



a výhledově ministerstva kultury. Nová stálá expozice nabídne vhled do dějin mezinárodní obchodní činnosti rodiny Wenkeových, včetně automobilové sekce. Nejen dětští návštěvníci si budou moci vyzkoušet výrobu proslulých mušlových výrobků, které patřily mezi původní sortiment Wenkeova obchodního domu. Představen bude i česko-polský projekt „Centra tradičních řemesel na Via Fabrilis“, který navazuje na několik předchozích fází. Centra tradičních řemesel nyní tvoří geograficky uzavřený „okruh“ po obou stranách česko-polské hranice. Prezentační projektu je vymezena samostatná místnost, vybavená např. interaktivní nástěnnou mapou a informačním kioskem představujícím expozice minulých i současných partnerů projektu.

V otevření zrekonstruovaného Wenkeova domu doufáme k počátku října tohoto roku. Dosud nic nenasvědčuje tomu, že by se termín otevření měl výrazně zpozdít.

**Rudolf Havelka**

*ředitel Městského muzea v Jaroměři*



## ZÁKLADNÍ INFORMACE K PROJEKTU

**Celkové uznatelné náklady:** 25 mil. Kč

**Termín realizace projektu:** 31. 12. 2022 ■ **Investor:** město Jaroměř

**Architekt a projektant rekonstrukce:** Akad. arch. David Vávra, Ing. Jiří Hendrych

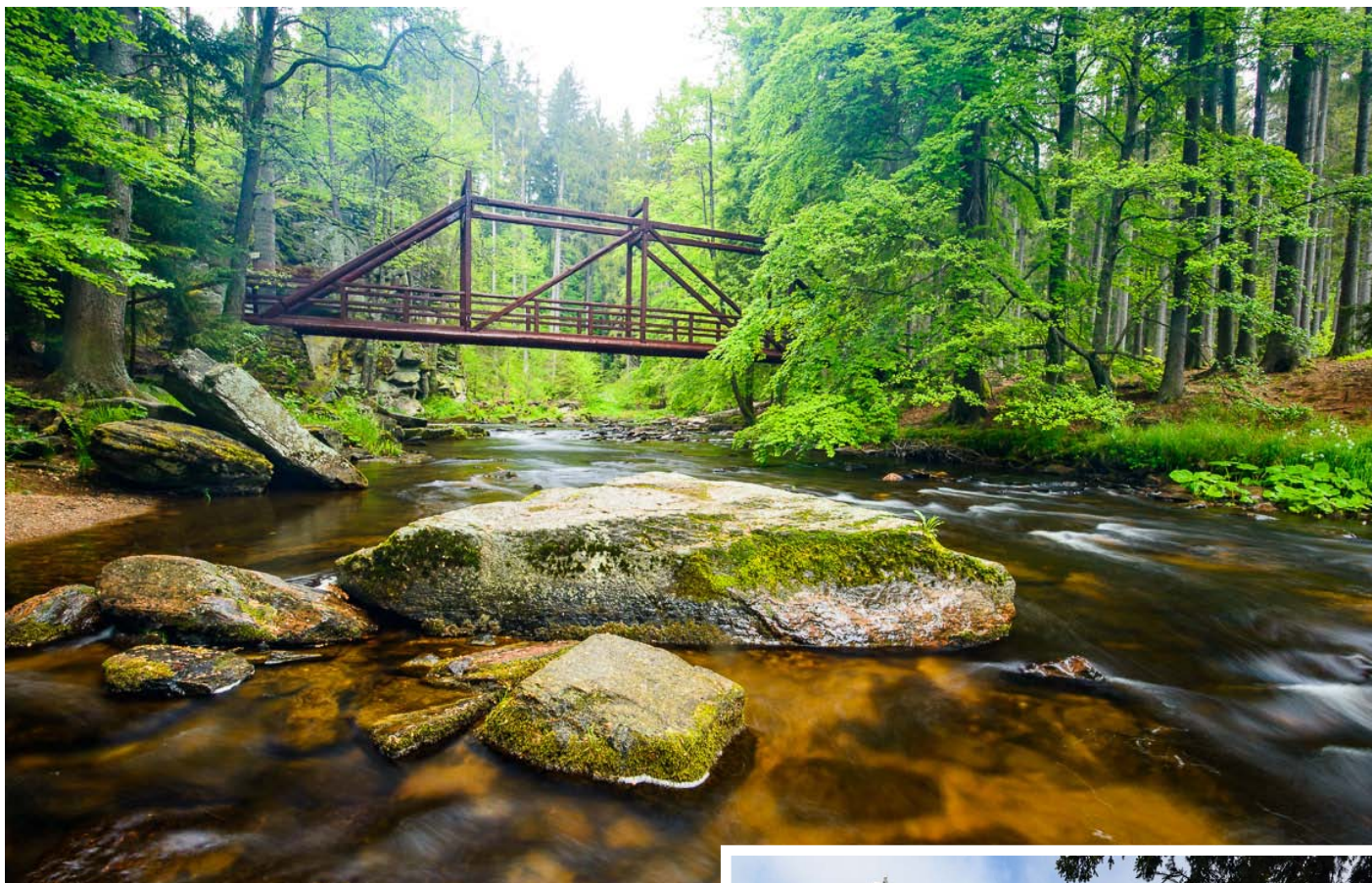


PŘEKRAČUJEME HRANICE  
PRZEKRACZAMY GRANICE  
2014—2020



EVROPSKÁ UNIE / UNIA EUROPEJSKA  
EVROPSKÝ FOND PRO REGIONÁLNÍ ROZVOJ  
EUROPEJSKI FUNDUSZ ROZWOJU REGIONALNEGO

# SEZNAMTE SE – VIA CZECHIA



Podél hranice mezi Českou a Polskou republikou na území Euroregionu Glacensis vede část jedné z nejdelších samostatných turistických tras nesoucí název Severní stezka. Tato turistická a poutní dálková trasa tvoří spojnici mezi nejzápadnějším a nejvýchodnějším bodem České republiky. Základní pěší varianta této Severní stezky měří 1058 km a je rozdělena na 46 denních etap s průměrnou denní délkou 20-25 km, vždy s možností ubytování pod střechou.

Tato dálková trasa je součástí stezek **Via Czechia** [www.viaczechia.cz](http://www.viaczechia.cz). Tento portál nabízí všem sportovním nadšencům ucelený, důkladně zmapovaný a podrobně popsáný systém nejdelších turistických a poutních dálkových tras v České republice. Celkem 4 trasy jsou vyznačeny samostatně pro pěší turistiku, cykloturistiku, nebo zimní turistiku na lyžích. Celková délka všech tras činí 7 170 km.

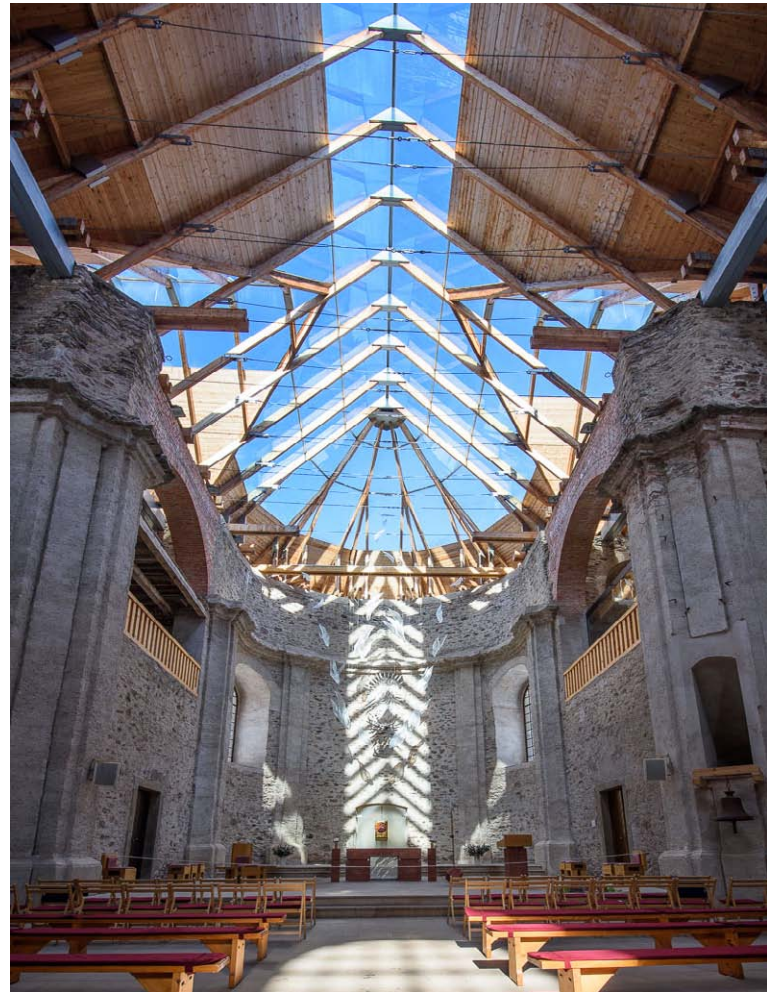




Trasy Severní stezka a Jižní stezka procházejí celou Českou republikou od nejzápadnějšího po nejvýchodnější bod, sledují převážně státní hranici a překračují nejvyšší vrcholy pohraničních hor. Stezka Slezskem nabízí alternativu Severní stezky v oblasti českého Slezska. Příhraniční trasy doplňuje Stezka středozemím, která spojuje nejsevernější a nejjihnější body naší republiky.

Tradice turistiky v České republice sahá daleko do minulosti a naše země se může pochlubit bohatou sítí značených cest, jejíž hustota a preciznost v celosvětovém kontextu nemá obdoby. Přesto v Čechách dosud chyběla ucelená dálková trasa vedoucí napříč celou zemí. Proto vznikl projekt Via Czechia.

K projektu vyšly v r. 2021 dvě knihy a turistický vandrovník. Trasy projektu přebírají významné turistické aplikace, partnerem projektu je např. časopis National Geographic. Nakladatelství Shocart trasy zařadilo do svých map, postupně se tak objeví v nových vydáních tištěných turistických map.



## V čem jsou tyto stezky jedinečné?

- Jedná se o nejdelší, důkladně zmapované a zdokumentované dálkové trasy v České republice.
- Stezky procházejí v co největší míře přírodou a směřují k hlavním zajímavostem jednotlivých oblastí.
- Všechny stezky jsou vytvořeny ve variantách pro pěší turistiku a cykloturistiku, trasy v horských úsecích i pro zimní turistiku na lyžích.
- Trasy jsou rozděleny na logické úseky, s uzlovými body dobře dostupnými veřejnou dopravou, lze je tedy absolvovat postupně po částech – podle časových možností, chuti, kondice apod.



- Trasy jsou koncipovány tak, aby každá etapa končila v místě, kde lze spát pod střechou, kvalitní turistické ubytování je možné minimálně každých 20-25 km. U většiny etap je k dispozici kemp nebo oficiální tábořiště.
- Trasy procházejí přes mnohá „Přátelská místa“, která se k projektu připojila a nabízí poutníkům pomocnou ruku.
- Významnými body na stezkách Via Czechia jsou křesťanská poutní místa, která se pro někoho mohou stát samostatnými cíli putování.
- Všechny stezky jsou detailně zmapovány a uloženy do gpx souborů pomocí online

nástroje [mapy.cz](http://mapy.cz).

- Podrobné itineráře tras obsahují kilometráž a informace o turistických přístřešcích.

Každou stezku lze projít celou najednou, nebo putovat kolem Česka po částech, pěšky, na kole, případně na lyžích, spát komfortně v penzionech a horských chatách, či stanovat na krásných místech. Pro cyklistickou variantu putování je ideální horské nebo trekové kolo. Každý si tedy může vybrat oblíbenou formu putování, nebo kombinovat jednotlivé aktivity podle reliéfu krajiny či ročního období.

**Stezky Via Czechia se stávají fenoménem.  
Rozšiřme společně myšlenku dálkových tras!  
Potencionálních zájemců jsou desetitisíce.**





# AKTUÁLNĚ VE FONDU MIKROPROJEKTŮ

## 12. Zasedání EŘV

Dne 17. 2. 2022 se formou online videokonference uskutečnilo 12. zasedání Euroregionálního řídicího výboru Fondu mikroprojektů v Euroregionu Glacensis. Na tomto zasedání byly projednávány mikroprojekty z 11. kola výzvy FMP určeného pro prioritní osu 4 (termín ukončení výzvy byl k 31. 10. 2021). Na 12. zasedání EŘV bylo předloženo k projednání 36 mikroprojektů, přičemž z tohoto počtu bylo **na výboru schváleno k financování 31 projektů**.

Přehled schválených mikroprojektů je zveřejněn na webových stránkách [www.euro-glacensis.cz](http://www.euro-glacensis.cz) a [www.euroregion-glacensis.ng.pl](http://www.euroregion-glacensis.ng.pl).

### Pilotní výzva na zjednodušené metody vykazování výdajů

Ke dni 4. 2. 2022 byla ukončena výzva na předkládání projektových žádostí v rámci prioritní osy 4. Tato výzva byla určena pro projekty v prioritní ose 4, a to ve dvou oblastech:

- jedna výzva byla zaměřená na aktivity v PO4 určené pro úzkou cílovou skupinu, kde je známý předpokládaný počet účastníků se osob. Mikroprojekty v této výzvě byly předkládány a budou při vyúčtování vykazovány formou tzv. zjednodušených metod vykazování výdajů

- druhá výzva byla zaměřená na všechny ostatní vhodné aktivity v PO4. Mikroprojekty v této výzvě byly předkládány klasicky a při vyúčtování budou také vykazovány klasicky stejnou stávající formou jako doposud.

Do této výzvy bylo předloženo celkem 34 projektových žádostí. Z tohoto počtu se jednalo o 19 projektů na zjednodušené metody vykazování výdajů a 15 projektů s klasickým vykazováním. Aktuálně jsou tyto mikroprojekty posuzovány z hlediska kontroly přijatelnosti a bodově hodnoceny z hlediska věcného hodnocení. Schválení či neschválení mikroprojektů bude projednáno na 13. zasedání Euroregionálního řídicího výboru, který se uskuteční v průběhu května 2022.

### Plán dalších výzev FMP

Od 5. 2. 2022 je pozastavena výzva na předkládání projektových žádostí v rámci prioritní osy 4. Důvodem je aktuální vyčerpání finančních prostředků. Postupně se ovšem vrací do Fondu finanční prostředky z úspor (z ukončených projektů / z uzavřených vyúčtování). Proto **v průběhu roku 2022 předpokládáme otevření poslední výzvy v prioritní ose 4 v tomto programovém období**, kdy budou rozdělovány tyto finanční prostředky, zároveň bude stanoven seznam náhradních projektů. **Vyhlášení výzvy bude uvedeno na našich webových stránkách.**

Výzva na předkládání projektových žádostí v rámci prioritní osy 2 byla ukončena. **Alokace pro toto programové období je již vyčerpána.** V tomto programovém období nebude tedy výzva v rámci této prioritní osy otevřena.

**Jana Čejpová**  
vedoucí Fondu mikroprojektů



# KDE VŠUDE POMOHLY PROSTŘEDKY Z FONDU MIKROPROJEKTŮ V EUROREGIONU GLACENSIS?



**Název projektu:** „Nová expozice ve věži zámku”

**Číslo mikroprojektu:** CZ.11.2.45/0.0/0.0/16\_008/0002283

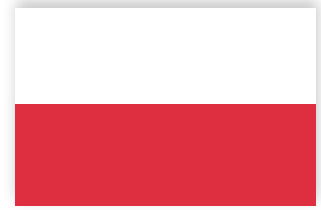
**Žadatel:** město Moravská Třebová

**Partner projektu:** Parafia Rzymskokatolicka pw.św. Mikołaja w Domaszkwie

V rámci projektu byly zpřístupněny dvě místnosti ve věži renesančního zámku v Moravské Třebové, ve kterých byly umístěny exponáty z období rané renesance po konec 19. století i s vazbou na starobylý polský rod Oppersdorf.

Za aktivní spolupráce partnerů byly vydány propagační materiály. Realizace mikroprojektu zpřístupnila širší veřejnosti kulturní dědictví z oblasti architektury a přispěla tak k rozvoji cestovního ruchu.





**Název projektu:** „Filmové léto v příhraničí“

**Číslo mikroprojektu:** CZ.11.4.120/0.0/0.0/16\_008/0002913

**Žadatel:** Gmina Miejska Nowa Ruda

**Partner projektu:** město Broumov

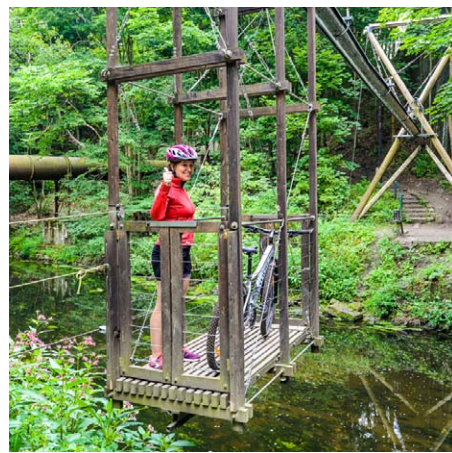
V rámci projektu bude u Městského kulturního střediska v Nowé Rudě zřízeno letní kino, ve kterém budou obyvatelé česko-polského příhraničí během večerního promítání pod širým nebem společně trávit čas sledováním oblíbených filmů. Projekt realizuje aktivity podporující

multigenerační integraci, vzájemné poznávání, tvorbu trvalých sociálních vazeb založených na přátelství, jakož i aktivity zaměřené na vzdělávání a povzbuzení kulturní aktivity obyvatel česko-polského příhraničí.





Stezky Via Czechia



Vydává Euroregion Pomezí Čech, Moravy a Kladska — Euroregion Glacensis, Panská 1492, 516 01 Rychnov nad Kněžnou, Česká republika ve spolupráci se Stowarzyszeniem Gmin Polskich Euroregionu Glacensis, Łukasiewicza 4a/2, 57-300 Kłodzko, Polsko

**Redakce pro českou část** — tel.: 00420 494 531 054 · e-mail: info@euro-glacensis.cz · www.euro-glacensis.cz

**Redakce pro polskou část** — tel.: 0048 74 86 771 30 · e-mail: biuro@eg.ng.pl · www.euroregion-glacensis.ng.pl

**Grafický design: Studio eMD, s.r.o., Rychnov nad Kněžnou**