



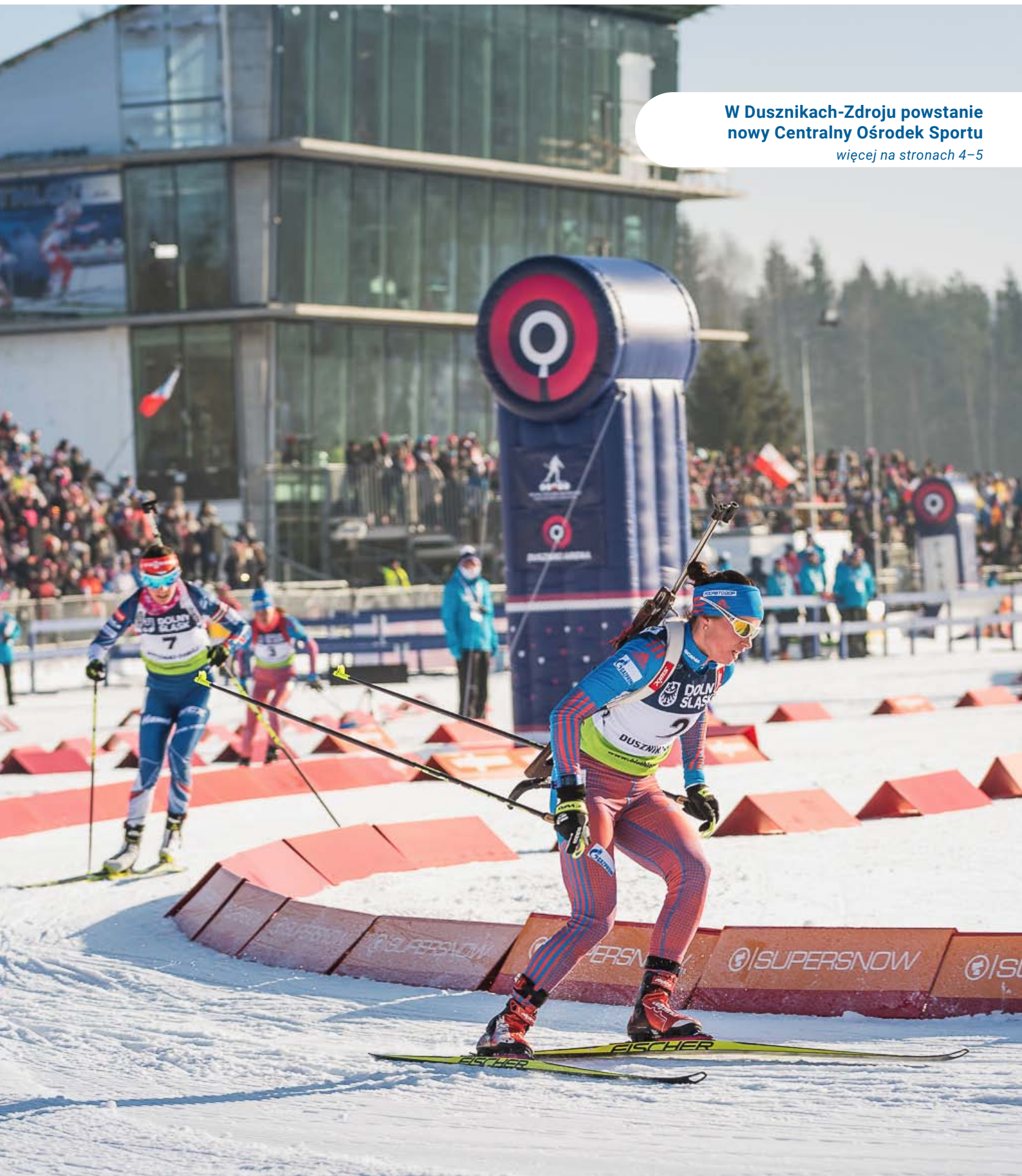
# BIULETYN

EUROREGIONU GLACENSIS

1/2022

**W Dusznikach-Zdroju powstanie  
nowy Centralny Ośrodek Sportu**

*więcej na stronach 4-5*



## WSTĘP

### Wpływ funduszy europejskich na rozwój regionów granicznych



W dniu 14 marca br. odbyło się spotkanie przedstawicieli polskich części euroregionów z południowej granicy Polski z panem Grzegorzem Pudą Ministrem Funduszy i Polityki Regionalnej. Spotkanie poświęcone było wpływowi funduszy europejskich na rozwój regionów granicznych.

Pan Minister podkreślił, że międzynarodowa i międzyregionalna współpraca transgraniczna stanowi istotny element polityki rozwoju polskich województw. Współpraca samorządów skupionych w ramach euroregionów ma ogromne znaczenie nie tylko dla integracji obszarów przygranicznych, ale także dla stymulowania rozwoju społeczno-gospodarczego tych terenów.

Minister podsumował najważniejsze osiągnięcia programów Interreg i podziękował za aktywne zaangażowanie samorządów województw we wdrażaniu dotychczasowych edycji tych programów.

Pan Minister Puda zaznaczył, że umiejętnie korzystając z funduszy unijnych, euroregiony wspierają realizację projektów służących współpracy w dziedzinie kultury, edukacji, sportu, ochrony środowiska, transgranicznej mobilności, turystyki, ochrony zdrowia, konkurencyjności przedsiębiorstw. Dzięki zaangażowaniu samorządów lokalnych i organizacji, Interreg stał się rozpoznawalną marką po obu stronach granicy.

Spotkanie było także okazją do rozmowy o wyzwaniach, jakie stawia przed regionami nowy budżet UE 2021-2027. Szef resortu funduszy i polityki regionalnej przypomniał, że w nowym okresie programowania 2021-2027 Unia Europejska kładzie jeszcze silniejszy nacisk na współpracę ponad granicami państw.

W debacie udział wzięli przedstawiciele Euroregionów: Glacensis, Pradziad, Silesia, Śląsk Cieszyński, Beskidy, Tatry, Karpacki oraz Przedstawiciel Federacji Euroregionów Rzeczypospolitej Polskiej.



# PORADNIK WYCIECZEK NA DOLNY ŚLĄSK



Euroregion Glacensis w ramach projektu „**Pol-ska inaczej, niż ją znamy**” zbadał te najatrakcyjniejsze miejsca turystyczne Dolnego Śląska i opracował kilka kompleksowych propozycji całodniowych wycieczek, które przedstawiono w publikacji „**Poradnik wycieczek turystycznych**”. Starannie przygotowane harmonogramy wycieczek z dokładną rozpiską i szczegółowym opisem poszczególnych atrakcji będą dla wszystkich, także większych grup zorganizowanych, niezbędną pomocą przy organizowaniu wycieczek. Wszystkie proponowane atrakcje turystyczne znajdują się niedaleko granicy.

Każda z dziesięciu wycieczek obejmuje określony obszar Dolnego Śląska lub dotyczy jednego konkretnego tematu. Zachęcamy do wspólnego poznawania dolnośląskich uroków przyrody, zachowanych pałaców, słynnych uzdrowisk, tajemniczych obiektów górniczych oraz monumentalnych zabytków militarnych lub do penetrowania na rowerze szerokiej sieci singletracków i podziwiania okolicy z wież widokowych. Podano także informacje nt. godzin otwarcia poszczególnych obiektów, kosztów biletów, możliwości par-

owania, adresy stron internetowych oraz inne przydatne informacje.

W celu poprawienia wizerunku Polski i promowania zwiedzania polskich atrakcji turystycznych, w szczególności na Dolnym Śląsku, organizowane są też pogawędki oświatowe, przedstawiające uczestnikom podstawowe informacje nt. naszego najbliższego sąsiada, ciekawostki i proponowane wycieczki w obszarze pogranicza. Zorganizowano spotkania dla przedstawicieli informacji turystycznych, seniorów, a w miesiącach wiosennych prowadzone są także spotkania w szkołach w regionie.



# NOWY CENTRALNY OŚRODEK SPORTU W DUSZNIKACH-ZDROJU

**Pierwszy w Polsce tor bobslejowy, kryta pływalnia o wymiarach olimpijskich, tunel śnieżny, hala lodowa i zmodernizowany tor wrotkarski oraz unowocześniony obiekt biathlonowy Duszniki Arena będą tworzyć infrastrukturę nowego Ośrodka Przygotowań Olimpijskich – Centralnego Ośrodka Sportu, który powstaje w Dusznikach-Zdroju. To ósmy w Polsce i siódmy regionalny ośrodek COS.**

– Polski rząd ma świadomość tego, że do tego aby polscy sportowcy osiągnęli sukcesy na najważniejszych międzynarodowych imprezach, potrzebne jest odpowiednie wsparcie. Dlatego dwa dni temu Rada Ministrów przyjęła projekt nowelizacji ustawy o sporcie, która umożliwi nam zwiększenie bezpośredniego wsparcia dla zawodników i trenerów w postaci nowych programów stypendialnych. Równie ważnym czynnikiem sukcesów polskiego sportu jest rozwój odpowiedniej infrastruktury treningowej, umożliwiającej przygotowanie do najważniejszych startów. Dlatego zdecydowaliśmy o powołaniu – na bazie istniejącej już w Dusznikach-Zdroju infrastruktury kolejnego, ósmego, ośrodka przygotowań olimpijskich. To kolejna strategiczna inwestycja w rozwój polskiego sportu – mówił podczas konferencji prasowej w Tauron Duszniki Arenie wicepremier, minister kultury, dziedzictwa narodowego i sportu **prof. Piotr Gliński**. Podkreślił, że wspieranie sportu i uzdolnionych polskich sportowców jest obowiązkiem państwa.

Szef Kancelarii Prezesa Rady Ministrów **Michał Dworczyk** podkreślił, że ta inwestycja przyczyni się do rozwoju Dolnego Śląska. – Zarówno sportowego, gospodarczego, jak i społecznego. COS w Dusznikach będzie pierwszym ośrodkiem przygotowań olimpijskich w Polsce południowo-zachodniej – powiedział.

Uczestnicząca w konferencji prasowej najbardziej znana pływaczka w polskiej historii Otylia Jędrzejczak podkreśliła, że nowy ośrodek COS będzie bardzo istotny dla pływaków. – Od lat bardzo brakowało nam pięćdziesięciometrowej pływalni w Centralnym Ośrodku Sportu. Dzięki temu zawodnicy będą mogli ograniczyć wyjazdy zagraniczne i trenować w Dusznikach-Zdroju. Bardzo się z tego cieszę – mówiła **Otylia Jędrzejczak**.

Tereny Dusznik-Zdroju jeszcze od czasów przedwojennych były kolebką sportów, szczególnie zimowych. – Można tu było grać i trenować hokej na lodzie, curling, łyżwiarstwo szybkie, łyżwiarstwo figurowe, saneczkarstwo, skoki narciarskie, kombinację norweską, biegi narciarskie, biathlon i narciarstwo alpejskie. Cieszę się, że oferta Centralnego Ośrodka Sportu poszerzy się o nowy ośrodek, który będzie dysponował wyjątkową bazą – dodał dyrektor Centralnego Ośrodka Sportu **Andrzej Kalinowski**.

Na terenie nowego ośrodka COS znajdzie się m.in. TAURON Duszniki Arena, czyli najlepszy aktualnie obiekt biathlonowy w Polsce, na którym organizowano już dwukrotnie mistrzostwa Europy w biathlonie zimowym oraz mistrzostwa świata w biathlonie letnim. Obiekt zostanie doposażony i przebudowany. Z istniejącej infrastruktury w skład COS wejdą także jeden z trzech profesjonalnych torów wrotkarskich w Polsce oraz hala sportowa.

– Pozostałe obiekty będą nowe. To m.in. hala lodowa z lodowiskiem do gry w hokeja oraz short tracku, kryty pięćdziesięciometrowy basen oraz tunel śnieżny z trasami o łącznej długości około dwóch kilometrów pozwalający na trenowanie na śniegu przez cały rok – dodał dyrektor Kalinowski. Sportowcy mieszkać będą w dwóch zmodernizowanych internatach. Obiekty sportowe i noclegowe będą skomunikowane z trasami zjazd-



wymi w Podgórzu i Zieleńcu, w tym z homologowaną czarną trasą FIS oraz trasami do narciarstwa biegowego w Górach Orlickich.

– To historyczny moment dla Dusznik-Zdroju, dla powiatu kłodzkiego i całego województwa dolnośląskiego. Jednocześnie to skutek osobistego zaangażowania i determinacji premiera Mateusza Morawieckiego, premiera Piotra Glińskiego i ministra Michała Dworczyka, za które w imieniu mieszkańców bardzo dziękuję. Duszniki-Zdrój to miejscowość o bardzo bogatych sportowych tradycjach, a sporty zimowe są integralną częścią tożsamości tego regionu – mówił **Piotr Lewandowski**, burmistrz Dusznik-Zdroju.

Badania prowadzone na przestrzeni kilkunastu lat dowiodły, że ciśnienie atmosferyczne w wyższych partiach gminy Duszniki-Zdrój jest takie, jak na wysokości czterech tysięcy metrów nad pozo-

mem morza. Dzięki unikalnemu klimatowi ludzki organizm produkuje tu zwiększoną liczbę czerwonych krwinek, co ma duże znaczenie szczególnie dla trenujących sportowców.

Centralny Ośrodek Sportu jest instytucją państwową powołaną w celu zapewnienia bazy w szkoleniu sportowym kadry olimpijskiej i narodowej, zarówno seniorów, jak i juniorów. Aktualnie COS dysponuje sześcioma regionalnymi Ośrodkami Przygotowań Olimpijskich – w Spale, Władysławowie, Giżycku, Wałczu, Szczyrku i Zakopanem. Podstawowym zadaniem COS jest zapewnienie warunków dla szkolenia sportowego prowadzonego m.in. przez polskie związki sportowe. Polscy sportowcy na obiektach COS przygotowują się do udziału w igrzyskach olimpijskich i paraolimpijskich, igrzyskach głuchych, mistrzostwach świata oraz mistrzostwach Europy.

Wizualizacja tunelu śnieżnego i hali





# WĘDROWANIE NA BIEGÓWKACH

Na terenie Euroregionu Glacensis, dzięki jego położeniu od Karkonoszy po Jesioniki, znajduje się wiele kilometrów tras narciarstwa biegowego. Mogłoby się wydawać, że sezon zimowy dobiega końca, jednak na górskich szczytach nadal zalega duża warstwa śniegu i trasy są wciąż przygotowywane dla wszystkich miłośników biegówek. Pragniemy więc przedstawić kilka ważnych miejsc i możliwości po polskiej oraz czeskiej stronie.

## GÓRY ORLICKIE

W Górach Orlickich można znaleźć ponad 250 kilometrów przygotowywanych tras narciarstwa biegowego, spośród których wiele prowadzi do ważnych miejsc w górach i na przed-

górzach. Doznania wzmacnia fakt, że tłumy są tu zdecydowanie mniejsze niż w innych dużych ośrodkach.

Perłą jest Szlak Grzbietowy im. Jiráskas liczący 30 kilometrów długości. Wejść na niego można po utrzymywanych trasach prowadzących z wszystkich ośrodków narciarskich lub z dwóch głównych parkingów zlokalizowanych bezpośrednio na grzbiecie. Najpopularniejszy jest bez wątpienia Šerlich z historycznym schroniskiem Masarykova chata, skąd można udać się na północ przez puszcę Bukačka na Orlicę lub na południe w kierunku najwyższego szczytu Gór Orlickich, Wielka Desztina. Podczas wędrówek z pewnością na uwagę zasługuje wiele twierdz militarnych, w tym dużych grup warownych, takich jak znana Hanička niedaleko Rokytnicy v Orlických horách.

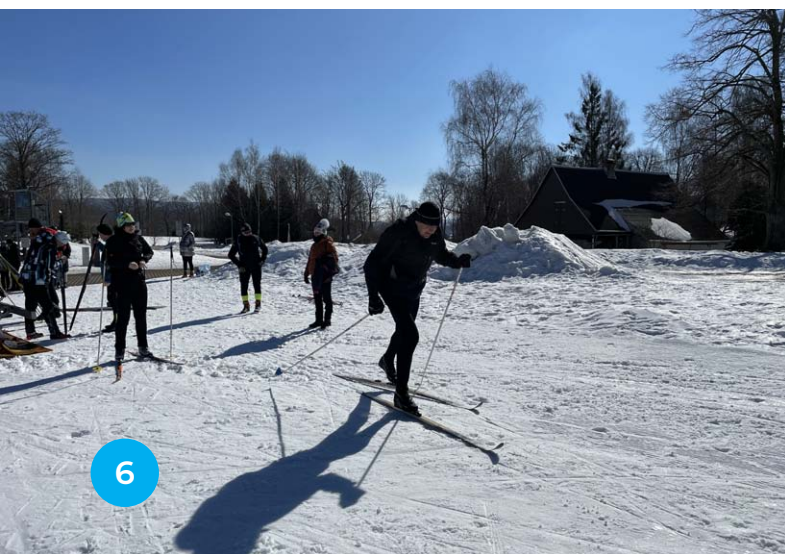
Trasy są ratrakowane dwa razy w tygodniu – we wtorki i w piątki.

W Orlickim Záhoří znajduje się też najdłuższa w kraju oświetlona pętla biegowa. Liczy 4,5 kilometra długości i korzystać z niej można w dni robocze do godziny dziewiątej, a w weekendy do godziny dziesiątej wieczorem. Dostępny jest utwardzony parking, a wstęp jest bezpłatny.

<https://www.destne.info/#/bezecketrata>

<https://www.bilestopy.cz/>

<https://www.bilestopy.cz/n/s/cz?lat=50.169355211468954&lng=16.461427588499976&z=10>







## KARKONOSZE

W każdym sezonie zimowym dla miłośników biegówek w najwyższych czeskich górach przygotowywanych jest ponad 500 kilometrów oznakowanych i regularnie ratrakowanych tras narciarstwa biegowego. Zaplanować można wycieczkę na biegówkach lub pobiegać na pętli wyczynowej. Na trasy można wejść zarówno na przedgórzu, jak i na szczytach niektórych wzniesień, na które można wjechać wyciągiem. Przez całe Karkonosze, od Žacléřa po Harrachov, biegnie główna trasa narciarstwa biegowego Magistrała Karkonoska licząca 71 kilometrów długości. Nawiązuje do niej 340 kilometrów lokalnych tras narciarskich, 89 kilometrów wyczynowych tras narciarstwa biegowego oraz 100 kilometrów lokalnych tras narciarskich na przedgórzu Karkonoszy.

Magistrała Karkonoska prowadzi przez najpiękniejsze partie gór, oferując trudne podejścia i przyjemne zjazdy. Trasę można przejść w dwa dni lub jej pokonanie podzielić na kilka części. Zawsze dostarczy wrażeń, które polecamy każdemu miłośnikowi biegówek.

## REJON MASYWU ŚNIEŻNIKA

W okolicach Śnieżnika przygotowywanych jest łącznie 60 kilometrów tras biegowych do klasyka i łyżwy. Na trasy można wygodnie wejść w ośrodkach zimowych, w ośrodku narciarskim Relax & sport resort Dolní Morava, w ośrodku narciarskim Šanov lub Mladkov-Petrovičky. A także z przełęczy Červenovodské sedlo lub przy schronisku Kramářova chata na Suchym vrchu.

Na szczyt Śnieżnika prowadzi trudna trasa licząca 24,5 kilometra długości. Od ośrodka narciarskiego Sněžník przez szczyty Slamník, Podbělka i Sušina można dotrzeć do znanego słońiatka, a wrócić można po granicznym szlaku grzbietowym.

✚ <http://www.kralickysneznik.net/>

✚ <https://www.dolnimorava.cz/>

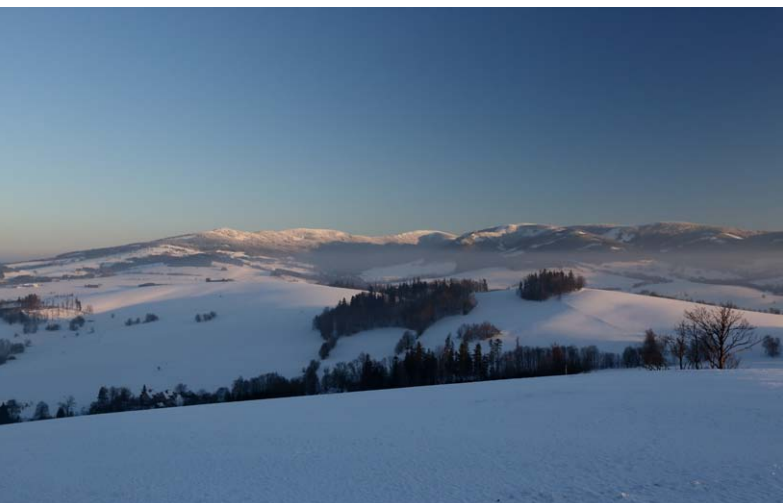
✚ <https://www.obecdolnimorava.cz/>

✚ <https://www.bilestopy.cz/>

✚ <https://www.orlicko.cz/>

✚ <https://www.krkonose.eu/>

✚ <https://www.bilestopy.cz/>



## JESIONIKI – PAPERSEK/PALAŚ

Trasy na Paprsku tworzą kilka połączonych i wzajemnie się przecinających pętli. Wszystkie biegną przez „centralny punkt”, którym jest rozdroże Palaś. Oddalony jest zaledwie ok. 500 metrów od parkingu, schroniska i górnej stacji wyciągu na Paprsku. Przez rejon ten biegnie Jesionicka Magistrala Narciarska, prowadząca z Dolní Moravy i przełęczą Płoszczyna, a w drugą stronę do Ramzovej. Odcinek między Palašem a Císařskou boudą bywa często przygotowywany jako pierwszy. To najszersza trasa biegowa w okolicy Paprsku, ślady do klasyka przygotowane są po obu stronach, a w środku pozostaje wiele miejsca na łyżwę.

🔗 <https://www.ejeseniky.com/zima/upravovane-bezecke-trasy/paprsek>

## GÓRY BYSTRZYCKIE

Także po polskiej stronie Euroregionu Glacensis znajduje się wiele przygotowywanych tras narciarstwa biegowego. Kilka tras jest w okolicy ośrodka narciarskiego Zieleniec lub koło Lasówki. Regularnie przygotowywana trasa, prowadząca wokół najwyższych szczytów Gór Bystrzyckich, zaczyna w Spalanej, prowadzi od schroniska Jagodna niedaleko przejścia granicznego Mostowice-Orlické Záhory. Latem tereny te są odwiedzane przez amatorów sin-



gletracków. Na Jagodnej znajduje się także otwarta przez cały rok wieża widokowa.

🔗 <https://turystyka.bystrzycaklodzka.pl/>

## DUSZNIKI-ZDRÓJ – ARENA DO BIATHLONU

Tauron Duszniki Arena to jeden z najbardziej znanych ośrodków sportów zimowych w Polsce, znajduje się ok. 3 kilometrów od centrum miasta. To świetne miejsce do biegania zarówno dla początkujących, jak i zaawansowanych. Ośrodek i trasy biegowe znajdują się w płytkiej dolinie między Górą Gajową a Jeleniem. Jamrozowa Polana położona jest na południowy zachód od Gajowej, na wysokości 610-675 m n.p.m., wśród pięknych, malowniczych lasów świerkowych. W sezonie zimowym trasy są po zmroku oświetlone. W przyszłości w ośrodku tym planowane są duże inwestycje o wartości 500 mln zł i zostanie on włączony do tworzonego Narodowego Centrum Sportu Rzeczypospolitej Polskiej.

🔗 <http://visitduszniki.pl/biegowkowy-swiat/>

## POGRANICZE KŁODZKIE

Na terenie pogranicza kłodzkiego znajdują się niezbyt wysokie szczyty, jednak także tu istnieje duża sieć utrzymywanych tras, liczących ponad 300 kilometrów. Na tych wzajemnie połączonych trasach można organizować półdniowe i





całodniowe wycieczki. Można też wybrać pętlę z tym samym punktem startu i mety.

Raj narciarski obejmuje przede wszystkim rejon Gór Jastrzębich, okolice Dobrošova koło Náchodu, okolice Machova, Teplic nad Metují i Policy nad Metují oraz rejon Šcian Broumowskich i granicznych Gór Suchych. Kolejne kilometry ratrakowanych tras są w Parku Narodowym Gór Stołowych, w okolicy Karlůwa.

🔗 <https://ski.kladskepomezí.cz/>

Narciarstwo biegowe, to temat dwudniowego spotkania, które zostało zorganizowane przez Euroregion Glacensis w rejonie Gór Orlickich. W ramach programu uczestnikom zaprezentowano wyjątkową pętlę narciarską w Orlickim Záhoří, która powstała z dofinansowania z programu współpracy transgranicznej Interreg V-A CZ-PL. Uczestnicy w praktyce sprawdzili niektóre odcinki i trasy. Przeszli szlakiem grzbietowym od schroniska Masarykova chata na Orlicę i dalej do Zieleńca, będącego głównym polskim ośrodkiem sportów zimowych. Drugiego dnia odbyło się seminarium zorganizowane w centrum prasowym Tauron Duszniki Arena w Dusznikach-Zdroju, gdzie odbywały się w tym czasie zawo-

dy w ramach Ogólnopolskiej Olimpiady Młodzieży w biathlonie. Główna tematyka seminarium dotyczyła prezentacji powstającego Narodowego Centrum Sportu RP oraz nowych inwestycji planowanych w najbliższych latach w wysokości aż 500 mln złotych.

Uczestnicy z grona przedstawicieli gmin, informacji turystycznych, ośrodków narciarskich i mediów zapoznali się z możliwościami wykorzystania tras biegowych i pętli sportowych po polskiej i czeskiej stronie (zaprezentowano następujące regiony: Karkonosze, Góry Orlickie, kraj pardubicki i jego główne ośrodki narciarskie – Dolní Morava i Buková hora – oraz Góry Bystrzyckie). Ponadto odbyła się dyskusja dotycząca sposobu utrzymania, finansowania i promowania, a także sposobu wyszukiwania informacji nt. przygotowania tras narciarstwa biegowego.





# EUWT NOVUM



## Kapitalizacja i wykorzystanie rozwiązań w zakresie efektywności energetycznej poprzez współpracę miast Europy Środkowej

Projekt jest współfinansowany przez Program Interreg CENTRAL EUROPE i koncentruje się na zwiększeniu efektywności energetycznej infrastruktury publicznej.

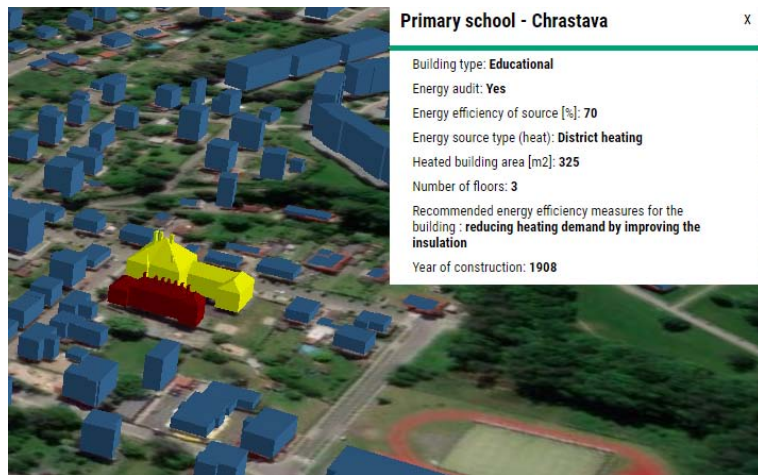
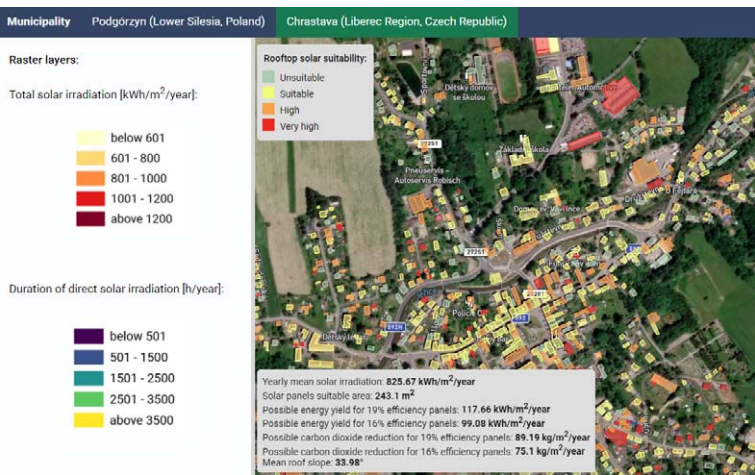
**Okres realizacji:** 01. 04. 2020 – 31. 03. 2022 (24 miesiące).

Celem projektu TARGET-CE jest zmniejszenie zużycia energii w istniejących budynkach publicznych poprzez wdrożenie nowoczesnych narzędzi ICT oraz zastosowanie zintegrowanych podejść uświadamiania społeczeństwa w dziedzinie efektywności energetycznej, takich jak kształcenie i szkolenie.

Aby sprostać temu zadaniu, projekt TARGET-CE wykorzystano rozwiązania techniczne i nie-techniczne dotyczące efektywności energetycznej, które były opracowane w ramach innych projektów: BOOSTEE-CE, ENERGY@SCHOOL, eCENTRAL, CitiEnGov (Interreg-CE), EMPOWER (Interreg-UE), GreenSoul i PANEL2050 (H2020).

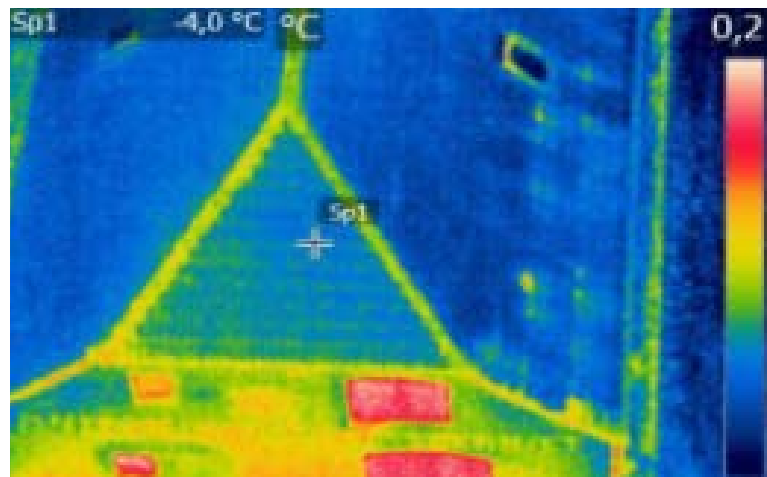
### Działania w ramach projektu podejmowane przez EUWT NOVUM:

**A)** wdrożenie technicznych rozwiązań ICT z zakresu EE (przeglądarka GIS wraz z mapami potencjału solarnego budynków) na polsko-czeskim pograniczu (Podgórzyn (PL) i Chrastava (CZ))





B) wykonanie pomiarów termowizyjnych w celu identyfikacji strat ciepła



C) opracowanie planu zarządzania energią dla szkoły w Chrastavie (CZ)



**Zapraszamy do zapoznania się w innymi wynikami projektu, które dostępne są na stronie internetowej projektu TARGER-CE:**

<https://oneplace.fbk.eu/>

<http://www.interreg-central.eu/Content.Node/TARGET-CE.html>

# POLSKO-CZESKA WSPÓŁPRACA W ZAKRESIE EDUKACJI TRWA



W przyszłym roku samorząd Kraju Hradeckiego planuje w ramach współpracy z samorządem Województwa Dolnośląskiego zrealizować kolejne polsko-czeskie projekty w dziedzinie edukacji. W drugiej połowie grudnia przedstawiciele obu partnerów spotkali się w Technikum i Średniej Szkole Zawodowej (SPOŠ) w Dvorze Králové nad Labem, by zaplanować spotkanie robocze dyrektorów i uczniów wybranych szkół średnich, ćwiczenia cybernetyczne Cybertron oraz różne wydarzenia sportowe.

**„Współpracę z województwem dolnośląskim w dziedzinie edukacji uważam za strategiczną i korzystną nie tylko dla samorządu Kraju Hradeckiego, ale też poszczególnych szkół średnich, których jesteśmy jednostką prowadzącą. Z polskim partnerem możemy**

**sobie wzajemnie wiele zaoferować w zakresie edukacji, również w sferze zajęć pozaszkolnych. Na spotkaniu uzgodniliśmy projekty, które chcemy w przyszłym roku zrealizować po obu stronach granicy”** – powiedział wicehetman ds. edukacji i sportu Arnošt Štěpánek.

W kolejnym roku samorząd krajski planuje spotkanie uczniów średnich szkół gastronomicznych, podczas których wzajemnie będą poznawać kuchnie narodowe i ugotują typowe dla swoich regionów dania. Ponadto odbędzie się spotkanie robocze dyrektorów wybranych szkół średnich, a w kwietniu w ramach czesko-polskiego projektu samorząd w szkole w Dvorze Králové nad Labem zorganizuje ćwiczenia cybernetyczne o nazwie Cybertron.



Polsko-czeska delegacja po spotkaniu w towarzystwie dyrektora SPOŠ Petra Vojtěcha zwiedziła szkołę, przykładowo salę cybernetyczną, salę robotyki i informatyki oraz Wystawę Druku Tekstylnego, którą w jednym z budynków szkoły zorganizowało Muzeum Miejskie w Dvorze Králové nad Labem. Po południu delegacja zwiedziła z przewodnikiem barokowy Hospital Kuks.

W spotkaniu z ramienia strony czeskiej uczestniczył Arnošt Štěpánek, wicehetman ds. edukacji i sportu, przedstawiciele samorządu krajowego, Centrum Inwestycji, Rozwoju i Innowacji oraz Miroslav Vlasák, dyrektor Europejskiego Ugrupowania Współpracy Terytorialnej NOVUM. Polską stronę reprezentowali wice-marszałek Marcin Krzyżanowski, Jerzy Komo-

rowski, dyrektor Departamentu Spraw Społecznych, Krzysztof Hodun, dyrektor Departamentu Współpracy z Zagranicą, Sławomir Jachimowski, dyrektor Wydziału Edukacji i Bartosz Bartnyczak, wicedyrektor Europejskiego Ugrupowania Współpracy Terytorialnej NOVUM.





# BAZA CZŁONKOWSKA ROZSZERZA SIĘ

## – PRZEDSTAWIAMY NOWYCH CZŁONKÓW

# ČERVENÁ VODA



Gmina Červená Voda leży na wschodzie Republiki Czeskiej w kraju pardubickim, na terenie powiatu Ústí nad Orlicí. Od miasta Králíky oddalona jest o około 6 km, a od Šumperka 26 km. Na dzień 1.01.2021 r. gmina liczyła łącznie 2990 mieszkańców. Gmina ma 8 sołectw – Bílá Voda, Červená Voda, Dolní Orlice, Horní Orlice, Mlýnice u Červené Vody, Mlýnický Dvůr, Moravský Karlov, Šanov u Červené Vody.

Geograficznie gmina Červená Voda leży w dolinie nazywanej Králícká brázda. To najbardziej na południe wysunięty zwężony obszar Kotliny Kłodzkiej, której większa część znajduje się na terenie Polski. Ważnymi szczytami są Suchý vrch (995 m) i Buková hora (958 m). Między tymi

wzniesieniami jest przełęcz Červenovodské sedlo, na którą wznosi się serpentynami główna droga nr 11 (Praga – Ostrawa), pokonująca tu 300 m różnicy wysokości.

W miesiącach letnich licznie odwiedzana jest wieża widokowa na Górze Krzyżowej (Křížová hora). Na taras widokowy prowadzi 130 schodów. Z tarasu umieszczonego 25 metrów nad ziemią roztaczają się widoki nie tylko na miejscowość, ale też na cały Masyw Śnieżnika, pogórze Bukovohorská hornatina i szczyt Jeřáb. W otoczeniu wieży widokowej znajdują się drewniane rzeźby lokalnego snycerza pana Bubáka. Dawniej stała w tym miejscu kaplica pielgrzymkowa pw. Przemienienia Pańskiego z 1833 roku i dREW-



## Červená Voda







niana restauracja wycieczkowa, do których prowadziła droga krzyżowa. Symboliczny rzut kaplicy umieszczono na kamiennej posadzce pośrodku kołowego zadaszenia, a na ołtarzu można zobaczyć wygląd kaplicy. W czerwcu odbywa się tu tradycyjne „Wędrowanie za piosenką” (Putování za písničkou). Głównymi organizatorami są członkowie lokalnego zespołu muzycznego Kapky.

Červená Voda jest popularna także zimą, gdyż oferuje dobre warunki narciarskie. Górski resort Bukovka to rozwijający się ośrodek narciarski z pięcioma trasami zjazdowymi. Nowoczesny ośrodek posiada dwie najdłuższe trasy zjazdowe w Górach Orlickich z najnowocześniejszą ogrzewaną czteroosobową kanapą.

Červená Voda jest członkiem Stowarzyszenia Gmin Orlicko, które jest inicjatorem i zarządcą produktu turystycznego Obszar Narciarstwa Biegowego Buková hora – Suchý vrch. Zależnie od warunków śniegowych co roku przygotowanych jest od 50 do 80 km tras narciarskich na terenie najbardziej na południe wysuniętej części Gór Orlickich. Elementem produktu jest także obiekt informacyjny i zaplecze socjalne na przelęczcy Červenovodské sedlo, gdzie znajduje się główne wejście na trasy biegowe. Bazę rozbudowano o dwa nowe parkingi. Červenovodské sedlo jest także miejscem wejścia na nowo zbudowany Singltreck Suchák – sieć ścieżek singletrack liczących około 22 km długości, prowadzących po zboczach Suchego vrchu.

W gminie Červená Voda znajduje się nowoczesna hala sportowa, którą otworzono jesienią 2021 roku.





# GMINA ZIĘBICE Z NATURY PRZYJAZNA!



Ziębice położone są wśród malowniczych pagórków Wysoczyzny Ziębickiej, na południowym wschodzie Dolnego Śląska. Piękne krajobrazy oraz liczne, dostępne na leśnych obszarach gminy, szlaki piesze i rowerowe, a także bogactwo kulturowe i historyczne miasta, dawnej stolicy Księstwa Ziębickiego, które zachowało oryginalny średniowieczny układ urbanistyczny, to zdecydowanie dobry powód, by z Ziębic uczynić cel swoich weekendowych wypadów i krajoznawczych wycieczek.

W centrum miasta znajduje się duży plac rynkowy z kamieniczkami i uliczkami o zwartej zabudowie. Obecnie w mieszczącym się tam Ratuszu Miejskim działa jedyne w Polsce muzeum regionalne specjalizujące się w ekspozycji sprzętów gospodarstwa domowego.

Poza rynkiem, na niewielkim wzniesieniu, góruje kościół parafialny pw. św. Jerzego i NMP. To największy i najstarszy z miejskich kościołów, a także najstarsza z zachowanych tutaj budowli. Świątynię wzniesiono w pierwszej połowie XIII w., później była wielokrotnie rozbudowywana i przebudowywana.

Przechadzając się po starym i urokliwym śląskim miasteczku, możemy podziwiać pozostałości murów miejskich z XIII i XIV wieku, a także jedyną zachowaną bramę miejską – nazywaną Paczkowską – z połowy XV w.

Zwiedzając Ziębice, nie sposób nie odwiedzić ziębickiego parku miejskiego, który założono na gruntach подарowanych miastu przez rodzinę Schottländerów. Umożliwiło to powstanie urokliwego parku, którego malownicze alejki wiją się wśród niewielkich wzgórz. Znajdują się tam m. in. Zamek Wodny, „skwer dinozaurów” a także unikatowy, największy w Europie, ceramiczny pomnik, przedstawiający Orła Piastowskiego – autorstwa Tadeusza Tellera. Ceramiczna rzeźba została ustawiona w 1971 r. na wzgórzu, z którego rozciąga się piękna panorama miasta i okolicy, z klasztorem pocysterskim i górą Ślężą w tle.

Na terenie Gminy Ziębice znajduje się 29 sołectw, w których podziwiać możemy liczne zabytki, między innymi pałace i dwory, kościoły, kapliczki, krzyże pokutne oraz kamienie graniczne, czyli słupy Granicy św. Jana, która powstała na przełomie XIII-XIV wieku i wyznaczała granicę księstwa biskupiego.

Szczególne, a nawet symboliczne, znaczenie ma Henryków – stara wieś, na terenie której znajduje się pocysterski kompleks klasztorny. To właśnie w murach tego opactwa powstała Księga henrykowska, czyli manuskrypt o nieocenionym znaczeniu dla historii i kultury naszego kraju, zawierający pierwsze zapisane w języku polskim zdanie - „Day, ut ia pobrusa, a ti poziwai”. W 2015 r. Księgę wpisano na listę „Pamięć Świata” UNESCO.

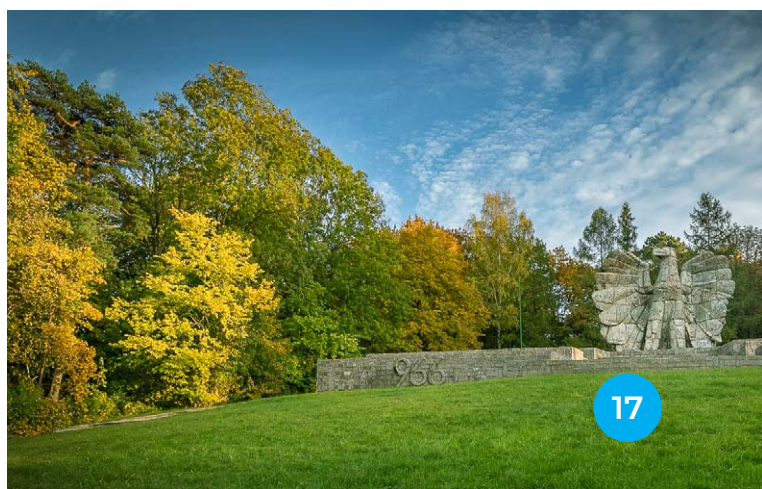
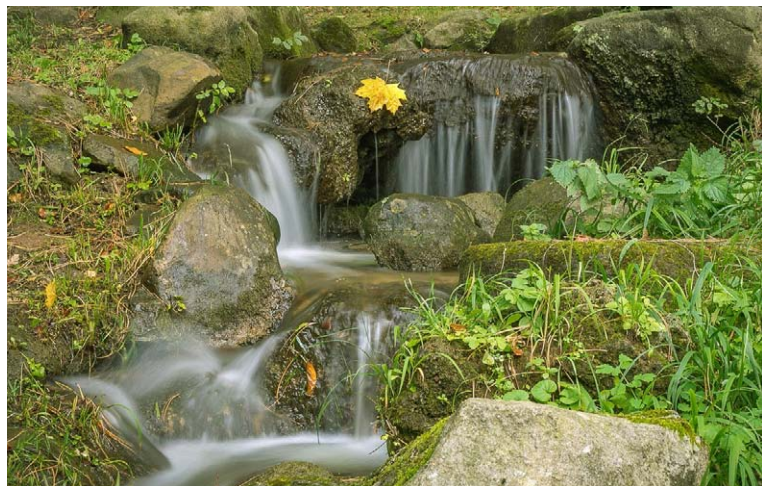




Na uwagę zasługuje cały zespół klasztorny, na który składa się XIII-wieczny Kościół Wniebowzięcia NMP i św. Jana Chrzciciela, a wewnątrz budowli – unikatowe w skali europejskiej – drewniane stalle. Na ścianach kościoła wiszą obrazy najśłynniejszego śląskiego malarza epoki baroku – Michała Willmana.

Dobłą okazją do odkrywania uroków Gminy Ziębice jest ostatni weekend kwietnia... To właśnie wtedy pocysterski klasztor w Henrykowie będzie gospodarzem sportowych zmagani, które od lat przyciągają liczną grupę zawodników zarówno z Polski, jak i świata. **23 kwietnia (sobota) odbędzie się 11. Półmaraton henrykowski oraz 7. Dyszka Księgi henrykowskiej. Natomiast w niedzielę, 24 kwietnia, w ramach 5. Maratonu Rowerowego „Ora et ride”, swoich sił na trzech trasach będą mogli popróbować rowerzyści.**

Serdecznie zapraszamy do pięknego, historycznego miasta i malowniczej gminy Ziębice. Znajdziecie tu Państwo spokój oraz odpoczynek i z pewnością zostaniecie serdecznie przyjęci przez gościnnych mieszkańców... Warto dodać, że zarówno Ziębice, jak i Henryków znajdują się na międzynarodowym szlaku kolejowym łączącym Wrocław z Pragą, dlatego bez problemu, również pociągiem, dotrzecie tu Państwo zarówno z dolnośląskiej stolicy, jak i ziemi kłodzkiej oraz Czech.





# TURYSTYCZNIE ODKRYWAMY GMINĘ KŁODZKO

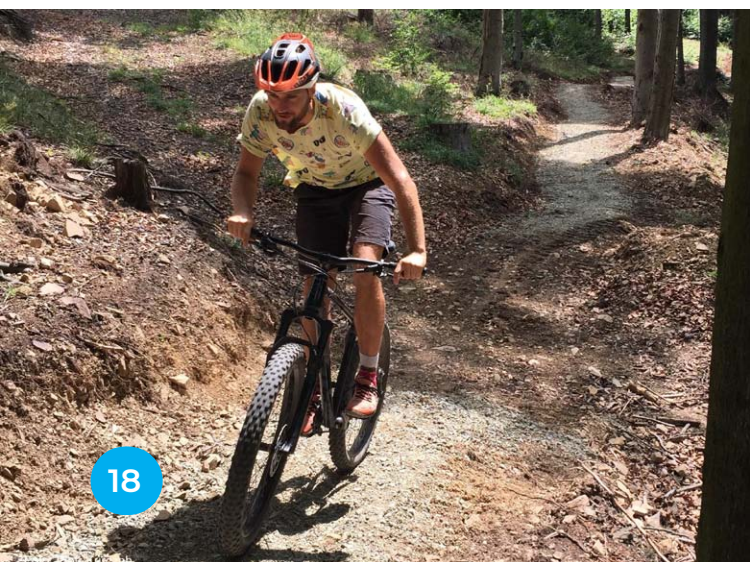


Jeśli komuś marzy się wypoczynek w miejscu, w którym kuszące wędrówkami pejzaże oraz dziedzictwo minionych wieków tworzą bajkowe tło dla wakacyjnych przygód, to 35 wsi Gminy Kłodzko, wianuszkami okalających stolicę powiatu kłodzkiego, jest znakomitym miejscem zarówno dla osób preferujących spokój, jak i łaknących emocji.

Dreszczyku wrażeń z pewnością dostarczy spływ pontonowy Nysą Kłodzką, podczas którego bonusem do tej łagodnej formy raftingu z pewnością będzie wyjątkowa malowniczość jej skalistych brzegów na odcinku od Ławicy przez Morzyszów do Barda. Usatysfakcjonowani za-

pewne będą też miłośnicy jazdy rowerowej. Przez okoliczne lasy przebiega trasa singletrack – specjalnie zaprojektowane, jednokierunkowe, wyprofilowane ścieżki pozwalają na dynamiczną jazdę aż na południe ziemi kłodzkiej i dalej do Republiki Czeskiej.

Innym polecamy tradycyjne ścieżki rowerowe, pozwalające na zwiedzenie malowniczo położonych wsi z całym ich dziedzictwem kulturowym. Mamy też coś dla amatorów pieszych wędrówek; ścieżka spacerowa „Dookoła Gminy Kłodzko”, licząca ponad 50 km oraz szlaki do miejsc uznanych przez turystów, jak Wapniarka w Paśmie Krowiarek czy Kłodzka Góra z wieżą widokową w Górach Bardzkich pozwolą na wzięcie głębokiego oddechu na tle pięknych krajobrazów oraz poznanie zabytkowej architektury. Mając na uwadze zabytkowe budowle warto zatrzymać się w Starym Wielisławiu, gdzie znajduje się jedno z dwóch sanktuariów na ziemi kłodzkiej, Kamieńcu i odwiedzić odrestaurowany XVIII-wieczny pałac, Ołdrzychowicach Kłodzkich z okazałym Mauzoleum von Magnisów – jednego z najbogatszych rodów tej ziemi do końca II wojny światowej. Znajdziemy tu mnóstwo kapli-







czek, krzyży przydrożnych i innych pomników będących świadectwem bogobojności dawnych mieszkańców, jak również wielokulturowości tej ziemi.

Zarówno piesze wędrówki, jak i jazdę na rowerze można połączyć z zabawą geocaching. Na terenie Gminy Kłodzko znajduje się ponad pięćset skrytek w miejscach interesujących pod względem zarówno historycznym, jak i przyrodniczym. A jeśli ktoś lubi odpoczynek nad wodą, to zapraszamy na słoneczne kąpiele do ośrodka z piaszczystą plażą lub na pstrąga kłodzkiego do łowisk z pięknym krajobrazem w pakiecie.

Wypoczynek na terenie Gminy Kłodzko to także okazja do zasmakowania życia na wsi - noclegu w uytułowanych gospodarstwach agroturystycznych i smacznego jedzenia z lokalnych produktów. Nie brakuje okazji, by zajrzeć do pasiek,

posłuchać opowieści o świecie pszczół i skosztować najlepszych miodów.

Z duchem tradycji korespondują miejsca nowe, oryginalne, powstałe z owartości mieszkańców na inne kultury, a tym samym pokazujące turystyczną różnorodność Gminy Kłodzko.

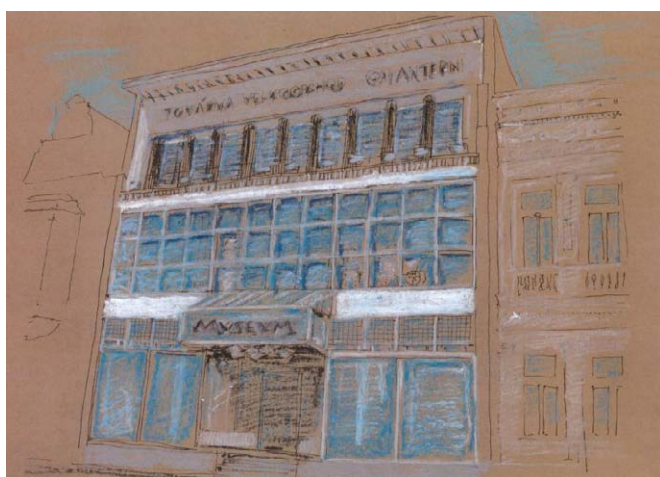
**To miejsce na weekend, popołudnie czy urlop.**





# RENOWACJA DOMU WENKEGO W JAROMĚŘU TRWA

W Jaroměřu trwa renowacja narodowego zabytku kultury, Domu Wenkego, zbudowanego w latach 1910-1911 jako nowoczesny dom handlowy. Ten, zdaniem architekta akademickiego Davida Vávry „prekursorski budynek” czeskiego modernizmu, zaprojektowany przez Josefa Gočára, stanowi obecnie siedzibę Muzeum Miejskiego. Odnawiany jest także sąsiedni dom, w którym dawniej było mieszkanie przedsiębiorczej rodziny Wenke. Ostatni raz Dom Wenkego remontowano w latach 80., natomiast sąsiedni budynek jeszcze nigdy nie był odnawiany. Oba budynki zostaną udostępnione zwiedzającym oraz będą służyły jako depozyty i pomieszczenia biurowe. Powierzchnia wystawiennicza w stosunku do wcześniejszego stanu zostanie niemal podwojona.



Autor szkiców: Akad. arch. David Vávra

Inwestycja finansowana jest z programu Interreg V-A Republika Czeska – Polska w ramach projektu „**Centra dawnych rzemioł na szlaku Via Fabrilis**”. Partnerem wiodącym projektu jest miasto Bolesławiec (rekonstrukcja średniowiecznej garncarni zarządzanej przez bolesławieckie Muzeum Ceramiki), drugim polskim partnerem jest Kłodzko (remont części średniowiecznego klasztoru, obecnie siedziby Muzeum Ziemi Kłodzkiej). Koszty inwestycji w Dom Wenkego wynoszą ok. 25 mln koron czeskich. Dofinansowanie unijne i krajowe stanowi 90% kosztów kwalifikowalnych. Oprócz działań inwestycyjnych projekt obejmuje szerokie tzw. działania miękkie, polegające na współpracy partnerskiej muzeów: czeskiego i polskich, przykładowo przy organizacji wystaw objazdowych (latem 2021 roku jaroměřskie muzeum w swojej filii w Josefovie gościło wystawę „Z gliny stworzone”, przedstawiającą historię garncarstwa w Bolesławcu) czy warsztatów rzemieślniczych dla szerokiej publiczności.

Obecnie w remontowanych budynkach zakończono prace fasadowe, renowację dawnych okien oraz wykonano nowe instalacje. We wnętrzach pozostaje jeszcze położenie posadzek i malowanie. Po zakończeniu robót budowlanych rozpocznie się rewitalizacja podwórka, gdzie powstanie przestrzeń dla zwiedzających, w tym „gočárovská” altana i mały amfiteatr.

W wyremontowanych pomieszczeniach znajdą miejsce nowe stałe wystawy finansowane przede wszystkim ze środków pomocowych





Interreg, ale też przez samorząd Kraju Hradeckiego i Ministerstwo Kultury. Nowa stała wystawa zobrazuje historię międzynarodowej działalności handlowej rodziny Wenke, w tym sekcję motoryzacyjną. Podczas zwiedzania nie tylko dzieci będą mogły spróbować wykonania słynnych produktów muszeliowych, należących do dawnego asortymentu Domu Handlowego Wenkego. Zaprezentowany będzie także polsko-czeski projekt „Centra dawnych rzemiosł na szlaku Via Fabrilis”, które nawiązują do kilku poprzednich etapów. Centra dawnych rzemiosł tworzą obecnie geograficznie zamknięty „krąg” po obu stronach polsko-czeskiej granicy. Na prezentację projektu przeznaczone jest odrębne pomieszczenie, wyposażone np. w interaktywną mapę ścienną i kiosk informacyjny przedstawiający wystawy poprzednich i obecnych partnerów projektu.

Wyremontowany Dom Wenkego powinien zostać otwarty na początku października bieżącego roku. Na razie nic nie wskazuje na to, by termin otwarcia miał się znacznie opóźnić.

**Rudolf Havelka**

*dyrektor Muzeum Miejskiego w Jaroměřu*



## PODSTAWOWE INFORMACJE NT. PROJEKTU

**Całkowite koszty kwalifikowalne:** 25 mln CZK

**Termin realizacji projektu:** 31. 12. 2022 ■ **Inwestor:** Miasto Jaroměř

**Architekt i projektant rekonstrukcji:** akad. arch. David Vávra, inż. Jiří Hendrych



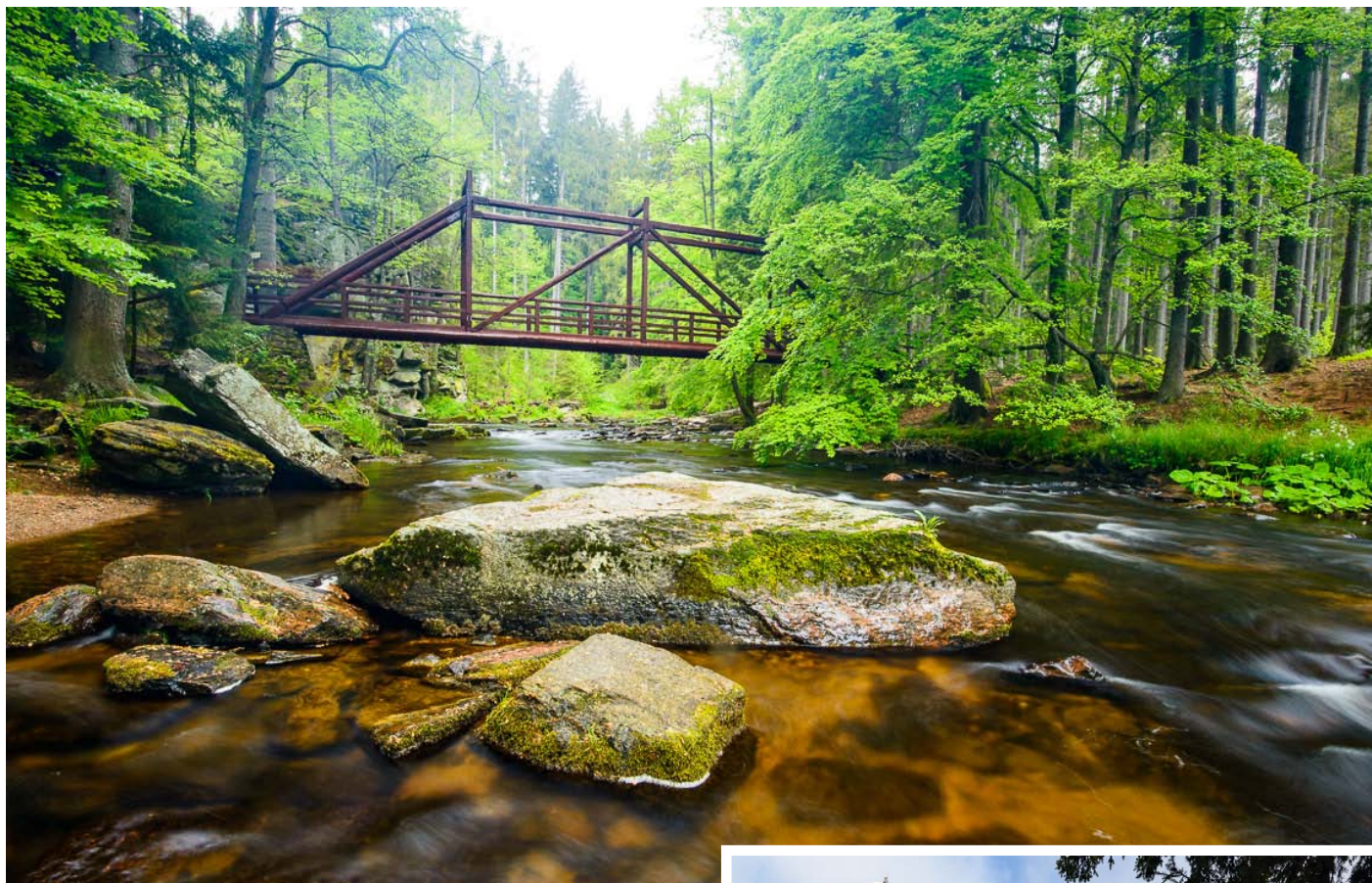
PŘEKRAČUJEME HRANICE  
PRZEKACZAMY GRANICE  
2014—2020



EVROPSKÁ UNIE / UNIA EUROPEJSKA  
EVROPSKÝ FOND PRO REGIONÁLNÍ ROZVOJ  
EUROPEJSKI FUNDUSZ ROZWOJU REGIONALNEGO



# POZNAJCIE SIĘ – VIA CZECHIA



Wzdłuż granicy między Czechami i Polską przez teren Euroregionu Glacensis prowadzi część jednego z najdłuższych samodzielnych szlaków turystycznych o nazwie Severní stezka (Szlak Północny). Ten turystyczny i pielgrzymkowy dalekobieżny szlak łączy najbardziej na zachód i najbardziej na wschód wysunięte punkty Republiki Czeskiej. Podstawowa piesza trasa tego Północnego Szlaku liczy 1058 km i podzielona jest na 46 dziennych etapów, każdy o średniej długości 20-25 km i z możliwością noclegu pod dachem.

Ten dalekobieżny szlak stanowi element szlaków **Via Czechia** [www.viaczechia.cz](http://www.viaczechia.cz). Opracowany portal szlaku przedstawia wszystkim pasjonatom sportu kompleksową, szczegółową i dokładnie opisaną sieć najdłuższych w Republice Czeskiej dalekobieżnych szlaków turystycznych i pielgrzymkowych. Łącznie 4 szlaki są wyznaczone oddzielnie dla turystyki pieszej,





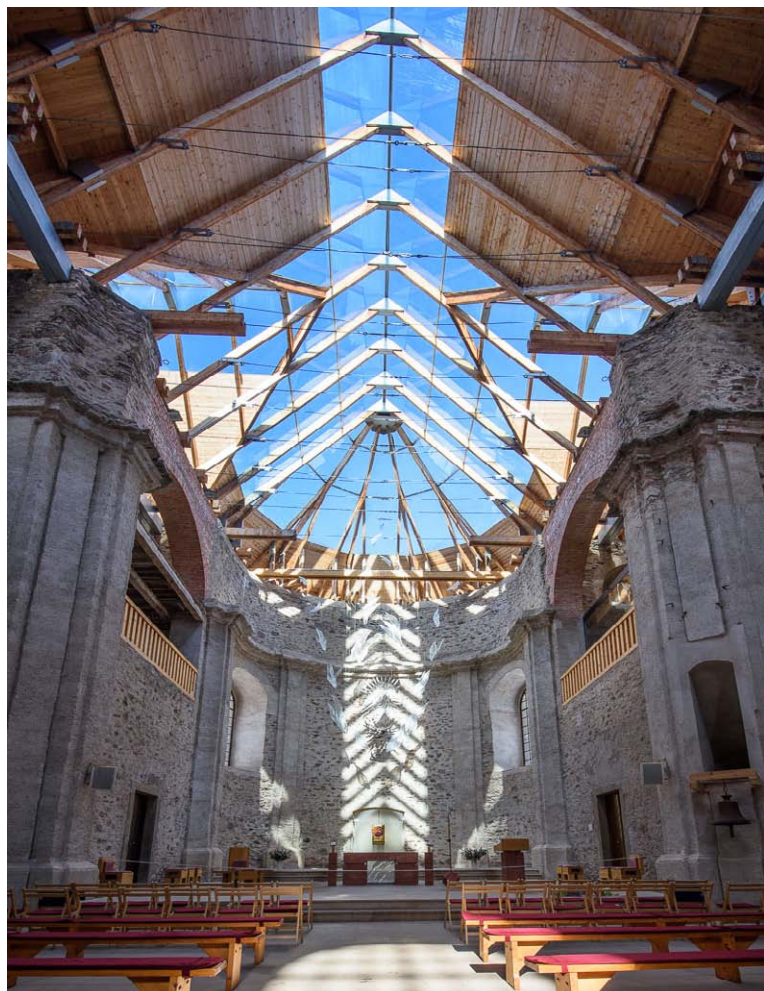


rowerowej lub zimowej narciarskiej. Całkowita długość wszystkich szlaków wynosi 7170 km.

Trasy Szlaku Północnego i Szlaku Południowego będą przez cały kraj od najbardziej na zachód do najbardziej na wschód wysuniętego punktu, prowadzą przeważnie równoległe do granicy państwa i przekraczają najwyższe szczyty przygranicznych gór. Stezka Slezskiem (Szlak przez Śląsk) jest alternatywą dla Szlaku Północnego w rejonie Czeskiego Śląska. Przygraniczne trasy uzupełnia Stezka středozemím (Szlak Śródziemniem), łączący punkty kraju wysunięte najbardziej na północ i na południe.

Tradycja turystyki w Republice Czeskiej sięga daleko w przeszłość i kraj może poszczycić się bogatą siecią oznakowanych szlaków, której gęstość i precyzja wyróżnia się w kontekście ogólnoświatowym. Mimo to do tej pory w Czechach brakowało kompleksowego dalekobieżnego szlaku prowadzącego przez cały kraj. Dlatego powstał projekt Via Czechia – przedstawiający najdłuższe dalekobieżne szlaki pielgrzymkowe i turystyczne w Republice Czeskiej, przeznaczone do turystyki pieszej, rowerowej i narciarstwa biegowego.

W 2021 roku w ramach projektu wydano dwie książki i turystyczny wędrownik, trasy objęte tym projektem wprowadzają ważne aplikacje turystyczne, a partnerem projektu jest m.in. czaso-



pismo National Geographic. Wydawnictwo Shocart ujęło trasy w swoich mapach, a więc stopniowo pojawią się w nowych wydaniach drukowanych map turystycznych.

### Pod jakim względem szlaki te są wyjątkowe?

- To najdłuższe, dokładnie zmapowane i udokumentowane szlaki dalekobieżne w Republice Czeskiej.
- Szlaki będą w jak największym stopniu po terenach przyrodniczych i prowadzą do głównych atrakcji poszczególnych regionów.
- Wszystkie szlaki są stworzone w wariantach dla turystyki pieszej i rowerowej, a trasy na górskich odcinkach także dla zimowej turystyki narciarskiej.





- Szlaki podzielone są na logiczne odcinki, ich punkty węzłowe są dobrze dostępne komunikacją publiczną, można je więc pokonywać stopniowo – w zależności od czasu, chęci, kondycji itp.
- Trasy pomyślane są tak, by każdy etap kończył w miejscu, w którym można skorzystać z noclegu pod dachem. Dobrej klasy obiekty turystyczne dostępne są minimalnie co 20-25 km. Na większości etapów dostępny jest kemping lub oficjalne miejsce biwakowe.
- Trasy przechodzą przez wiele „Przyjaznych miejsc”, które dołączyły do projektu i oferują wędrowcom pomocną dłoń.
- Ważnymi punktami na szlakach Via Czechia są chrześcijańskie miejsca pielgrzymkowe, które mogą być dla niektórych odrębnymi celami wędrowki.

- Wszystkie szlaki są szczegółowo zmapowane i zapisane w plikach gpx przy pomocy narzędzia online [mapy.cz](http://mapy.cz).
- Szczegółowe informacje o szlakach zawierają kilometrą, informacje nt. turystycznych wiat.

Każdy szlak można przejść w całości za jednym razem, można wędrować wokół Czech etapami, pieszo, na rowerze, ewentualnie na nartach, spać komfortowo w pensjonatach i górskich schroniskach, ewentualnie rozbić namiot w pięknych miejscach. Dla rowerowego wariantu wędrowki idealny jest rower górski lub trekkingowy. Każdy może więc wybrać dla siebie ulubioną formę wędrowania lub łączyć poszczególne formy aktywności zależnie od ukształtowania terenu czy pory roku.

**Szlaki Via Czechia stają się fenomenem.  
Rozpowszechnijmy wspólnie ideę szlaków dalekobieżnych!  
Potencjalnych zainteresowanych są dziesiątki tysięcy.**





# AKTUALNIE W FUNDUSZU MIKROPROJEKTÓW

## 12. posiedzenie EKS

Dnia 17.02.2022 r. w formie wideokonferencji online odbyło się 12. posiedzenie Euroregionalnego Komitetu Sterującego w ramach Funduszu Mikroprojektów w Euroregionie Glacensis. Na posiedzeniu tym omawiano mikroprojekty z 11. naboru FMP przeznaczonego dla osi priorytetowej 4 (termin zakończenia naboru upłynął 31.10.2021 r.). Na 12. posiedzeniu EKS rozpatrzono 36 mikroprojektów, spośród których **Komitet zatwierdził do dofinansowania 31 projektów.**

Listę zatwierdzonych mikroprojektów umieszczono na stronach internetowych [www.euroglacensis.cz](http://www.euroglacensis.cz) a [www.euroregion-glacensis.ng.pl](http://www.euroregion-glacensis.ng.pl).

## Pilotażowy nabór w trybie uproszczonego rozliczania wydatków

Dnia 4.02.2022 r. zakończono nabór wniosków projektowych w osi priorytetowej 4. Nabór ten był przeznaczony dla projektów w osi priorytetowej 4 i obejmował dwie części:

- jeden nabór obejmował działania w OP 4 skierowane do wąskiej grupy docelowej, gdy znana jest przewidywana liczba uczestników. Mikroprojekty w tym naborze były składane i będą rozliczane w sposób uproszczony w formie tzw. uproszczonego rozliczania wydatków.

- drugi nabór obejmował wszystkie pozostałe działania kwalifikowalne w OP 4. Mikroprojekty w tym naborze składane były standardowo i wydatki będą rozliczane tak samo jak do tej pory.

**W tym naborze złożono łącznie 34 wnioski projektowe. Spośród nich 19 projektów obejmowało uproszczone metody rozliczania wydatków, a 15 projektów było standardowych.**

Mikroprojekty te podlegają obecnie kontroli kwalifikowalności oraz ocenie punktowej ich jakości. Mikroprojekty będą omawiane i zatwierdzane na 13. posiedzeniu Euroregionalnego Komitetu Sterującego, które odbędzie się w maju 2022 r.

## PLAN KOLEJNYCH NABORÓW FMP

**Od 5.02.2022 r. wstrzymano nabór** wniosków projektowych **w ramach osi priorytetowej 4.** Jest to związane z aktualnym pełnym wykorzystaniem środków finansowych. Stopniowo jednak do Funduszu wracają środki finansowe z oszczędności (z zakończonych projektów/zamkniętych rozliczeń). Z tego względu **w 2022 r. przewidujemy jeszcze ogłoszenie ostatniego w tym okresie programowania naboru do osi priorytetowej 4,** gdy środki te zostaną rozdysponowane i będzie ustalona lista projektów rezerwowych. **Ogłoszenie naboru zostanie umieszczone na naszych stronach internetowych.**

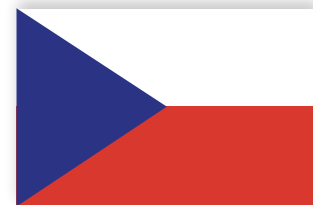
Nabór wniosków projektowych **do osi priorytetowej 2 został zakończony.** Alokacja przeznaczona na ten okres programowania została już całkowicie wykorzystana. W obecnym okresie programowania nie będzie już naboru do OP 2.

**Jana Čejpová**  
kierownik Funduszu Mikroprojektów





# GDZIE WYKORZYSTANO ŚRODKI Z PROGRAMU TRANSGRANICZNEGO W PROJEKTACH INWESTYCYJNYCH?



**Tytuł projektu:** Nowa ekspozycja w wieży zamkowej

**Mikroprojekt:** CZ.11.2.45/0.0/0.0/16\_008/0002283

**Wnioskodawca:** město Moravská Třebová

**Partner projektu:** Parafia Rzymskokatolicka pw. św. Mikołaja w Domaszkanie

W ramach projektu udostępniono dwa pomieszczenia w wieży renesansowego pałacu w Morawskiej Třebovej, w których umieszczono eksponaty pochodzące z okresu od wczesnego renesansu do końca XIX wieku, w tym także związane z dawnym polskim

rodem Oppersdorfów. Przy aktywnej współpracy partnerów wydano materiały promocyjne. Realizacja mikroprojektu udostępniła szerszej publiczności dziedzictwo kulturowe z dziedziny architektury, przyczyniając się do rozwoju turystyki.







**Tytuł projektu:** Filmowe lato na pograniczu

**Mikroprojekt:** CZ.11.4.120/0.0/0.0/16\_008/0002913

**Wnioskodawca:** Gmina Miejska Nowa Ruda

**Partner projektu:** město Broumov

W ramach projektu zorganizowano kino plenerowe przy Miejskim Ośrodku Kultury w Nowej Rudzie, gdzie podczas wieczornych seansów pod gołym niebem mieszkańcy polsko-czeskiego pogranicza spędzali wspólnie czas, oglądając ulubione filmy. Projekt realizu-

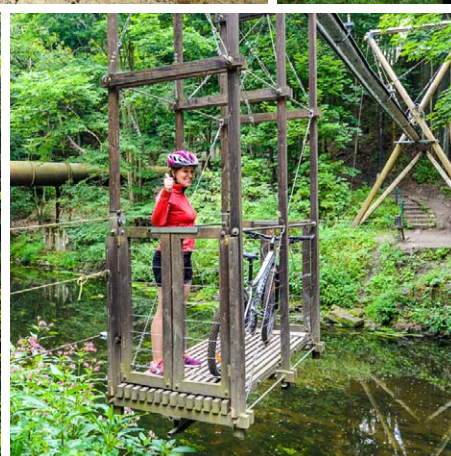
je działania na rzecz integracji wielopokoleniowej, wzajemnego poznawania, tworzenia trwałych więzi społecznych opartych na przyjaźni, a także na rzecz edukacji i pobudzenia aktywności kulturalnej mieszkańców polsko-czeskiego pogranicza.







Szlaki Via Czechia



Wydawca Euroregion Pomezi Čech, Moravy a Kladzka — Euroregion Glacensis, Panská 1492, 516 01 Rychnov nad Kněžnou, Republika Czeska we współpracy ze Stowarzyszeniem Gmin Polskich Euroregionu Glacensis, Łukasiewicza 4a/2, 57-300 Kłodzko, Polska

**Redakcja dla czeskiej części** — tel.: 00420 494 531 054 · e-mail: [info@euro-glacensis.cz](mailto:info@euro-glacensis.cz) · [www.euro-glacensis.cz](http://www.euro-glacensis.cz)  
**Redakcja dla polskiej części** — tel.: 0048 74 86 771 30 · e-mail: [biuro@eg.ng.pl](mailto:biuro@eg.ng.pl) · [www.euroregion-glacensis.ng.pl](http://www.euroregion-glacensis.ng.pl)  
**Opracowanie graficzne: Studio eMD, Rychnov nad Kněžnou**