

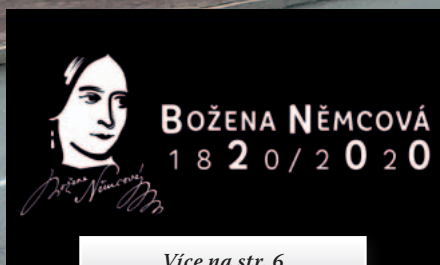
Státní hranice
opět otevřeny
– můžeme se zase potkat.



Nové rozhledny
otevřeny



Více na str. 3



Více na str. 6

YKLO
BUSY
Orlických hor

Více na str. 10

Výjimečný a jedinečný
Národní park Stolových hor



Více na str. 12

Úvodník

Vážení čtenáři,

z důvodu ohrožení koronavirem jsme se ocitli ve zvláštní situaci. S cílem omezit šíření epidemie musely evropské státy obnovit hraniční kontroly a na nezbytné minimum omezit volný pohyb osob. Pocitujeme to zejména my, občané příhraničních regionů, kteří jsme si zvykli na časté překračování hranice. Jezdili jsme k sousedům za různými účely – na výlety, do zaměstnání, navštívit přátele, projet se na kole, nebo na nákup. Teprve díky ztrátě těchto možností jsme si uvědomili hodnotu, jakou poskytuje schengenský prostor.

Ve zvláštní situaci se ocitli i příjemci Programu Interreg V-A Česká republika – Polsko. Podstatou realizovaných projektů je totiž přeshraniční spolupráce, to znamená kooperace skupin, institucí a osob z obou stran hranice. Většina záměrů předpokládá osobní setkání, která mají integrovat komunity s podobnými zájmy a koníčky. Harmonogramy těchto projektů musí být nyní změněny a aktivity jsou odkládány na pozdější dobu. Zastavil se i turistický ruch, jehož rozvoj a propagace patří k nejdůležitějším cílům programu.

Nehledě na toto náročné období existuje však stále řada aktivit, které můžeme jako příjemci realizovat. V případě realizovaných projektů bychom měli pokračovat v aktivitách, které lze uskutečňovat bezpečně a které nevyžadují osobní setkávání. Internet se může stát platformou pro udržování kontaktů pracov-

ních týmů partnerů z obou stran hranice. Díky videokonferencím můžeme společně projednat a aktualizovat harmonogramy našich projektů.

Vyzýváme vás k přípravě záměrů a projektů do Fondu mikroprojektů Programu Interreg V-A Česká republika – Polsko. Disponibilní prostředky umožní Euroregionu Glacensis vyhlášovat nové výzvy. Budeme se snažit podmínky budoucích výzev přizpůsobit vzniklé a výjimečné situaci tak, aby vaše záměry zmírňovaly sociální a ekonomické dopady způsobené COVIDEM-19. Na obou stranách hranice nyní čelíme stejným problémům a můžeme využít přeshraniční spolupráci k jejich efektivnějšímu řešení.

Doufáme, že se brzy podaří obnovit bezpečný a volný pohyb osob mezi Českou republikou a Polskem a hranice se opět stane jen čarou na mapě. Netrpělivě čekáme nejen na obnovení realizace společných projektů, ale i na návrat neformálních kontaktů, setkání s přáteli a známými, po kterých se nám již stýská. Přeji nám všem, aby tento okamžik nastal co nejdříve.



Czesław Kręcichwost
předseda polské
části sdružení

Příběhy z období pandemie COVID aneb k čemu nám může Euroregion Glacensis sloužit

Euroregion Glacensis v minulých měsících řešil mimořádnou událost, a to pomoc s převozem zesnulého českého občana z Polska v době, kdy byly uzavřeny státní hranice a v obou státech platila přísná karanténní opatření.

Nešťastná událost se stala ve čtvrtek před velikonočními svátky, kdy český řidič kamionu při nakládce balíku sena tragicky zahynul nedaleko Swídnice v Polsku. Bohužel se ukázalo, že Polská republika přijala přísná nařízení v souvislosti s pandemií COVID, která zakazují vývoz zemřelých mimo Polskou republiku, a nařízení byla zcela striktní a neumožňovala vydávat nějaké výjimky pro osoby, které nezemřely v souvislosti s nákazou COVID, ale nešťastnou událostí, jako se stala tato ve Swídnici. Velvyslanectví České republiky ve Varšavě zahájilo proceduru získání tohoto povolení a Euroregion Glacensis ve spolupráci s velvyslanectvím začal činit kroky pomoci rodině s převozem zemřelého do České re-

publiky. Euroregion Glacensis po dohodě s velvyslanectvím zajišťoval technické záležitosti převozu těla, tzn. řešení variant, zda tělo bude vydáno polskou pohřební službou, která ho doveze až do Čech, nebo jestli dojde k předání na hranici. Vše se nakonec podařilo zabezpečit a zemřelý byl předán na státní hranici v Náchodě - Kudowa Słone. Zvítězila varianta, kdy polská pohřební služba byla zplnomocněna k získání veškerých povolení v koordinaci s euroregionem a velvyslanectvím, a tak nám společné pracoviště Policie ČR a Straže hranic v Náchodě umožnilo výjimku vjetí do meziprostoru na hranici, kde došlo k předání těla na parkovišti před celní budovou. Česká pohřební služba převzala zemřelého a transportovala ho do Čech. Jednalo se o velice složitý případ a velké poděkování zde patří vedoucímu konzulátního úseku velvyslanectví ve Varšavě panu Petru Jesenskému, kterému se podařilo ve velmi krátké době změnit velice přísné nařízení v Polsku tak, aby bylo získáno povolení



vývozu těla. Euroregion Glacensis zajišťoval i další záležitosti, které bylo nutné vyřešit ve spolupráci s rodinou. Zástupci sdružení pomáhali rodině vyplňovat plné moci, různá prohlášení v polském jazyce a předávat je na odpovědné instituce. Také zabezpečoval pomoc rodině zajišťovat konkrétní technickou podobu uložení zemřelého do rakve, což s ohledem na dobu, jež uplynula od tragické události, bylo značně komplikované. Po dlouhých třinácti dnech se celá akce zdařila a rodina se tak mohla se svým zesnulým důstojně rozloučit.

Sekretariát euroregionu



PŘEKRAČUJEME HRANICE
PRZEKACZAMY GRANICE
2014—2020



EVROPSKÁ UNIE / UNIA EUROPEJSKA
EVROPSKÝ FOND PRO REGIONÁLNÍ ROZVOJ
EUROPEJSKI FUNDUSZ ROZWOJU REGIONALNEGO

Pokroky projektu Česko-polská Hřebenovka

Realizace projektu Česko-polská Hřebenovka jede na plné obrátky. Po rozhlednách na Włodzické hoře, Velké Deštné a Jagodné či vyhlídkové plošině na Guzowaté byly v průběhu jara dokončeny další dvě české rozhledny.

První byla turistická rozhledna u obce *Vysoká Srbská*, jejíž výška je 18,90 m s vyhlídkovou plošinou ve výšce 14,80 m. Její slavnostní otevření se sice kvůli mimořádným opatřením posunulo, ale nyní je již stanoveno na 31. srpna 2020.

Druhou dokončenou stavbou je od 30. května také rozhledna *na Feistově kopci* nad Olešnicí v Orlických horách. Věž vysoká 26 metrů stojí v bezprostřední blízkosti Naučné geologické stezky, naučné stezky Po lehkém opevnění a Jiráskovy trasy.



Vysoká Srbská – rozhledna OTEVŘENA



Olešnice v Orlických horách – rozhledna OTEVŘENA



Výhled z rozhledny Vysoká Srbská



Výhled z rozhledny Olešnice v Orlických horách

Na dalších místech jsou stavební práce v plném proudu. Buduje se na Kladské hoře, Vrchmezi, Czerniecu, na hoře sv. Anny u Nové Rudy, Šibeníku u Nového Hrádku i v Neratově. Dokonce roku by

tak měly být všechny stavby hotové včetně proznačení polské části hřebenovky navazující na českou část.

Sekretariát euroregionu



Stavba rozhledny na Vrchmezi



Výstavba infocentra na Šibeníku v Novém Hrádku

Opatření přijatá v rámci Programu Interreg V-A Česká republika – Polsko v souvislosti s problematikou COVID-19



Vzhledem k celorepublikovým opatřením v České republice i Polsku týkajícím se koronaviru COVID-19 Společný sekretariát informoval a nadále průběžně informuje všechny příjemce Programu prostřednictvím internetových stránek www.cz-pl.eu.

Zde je možné v sekci s názvem *Informace spojené s problematikou COVID-19 a jeho dopadem na realizaci projektů* (www.cz-pl.eu/zakladni-informace-o-programu/informace-spojene-s-problematikou-covid-19-a-jeho-dopadem-na-realizaci-projektu) získat bližší informace k programovým doporučením a veřejným zakázkám.

Konzultace s pracovníky JS

Všechny případné požadavky ze strany příjemců, které budou reagovat na nastalou situaci a komplikace při realizaci aktivit projektu jsou řešeny individuálně s pracovníky JS. Kontakty na všechny pracovníky JS jsou k dispozici na www.cz-pl.eu/kontakt.

Změny v rámci realizace projektu

V případě, kdy není možné realizovat aktivity v původně plánovaném termínu (např. hromadné akce, setkání škol atd.), je možné zvážit posun časového harmonogramu realizace aktivit projektu, omezení počtu účastníků, nebo změnu formy aktivity. Pokud není možné tato opatření přijmout, přichází v úvahu zrušení těchto aktivit formou žádosti o změnu (týká se zejména menších doprovodných akcí, které nejsou klíčové pro dosažení cílů projektu).

V případě klíčových akcí jsou nezbytné individuální konzultace s manažery JS za účelem nalezení náhradních možností realizace aktivit projektu. Příjemce je povinen vyvinout maximální úsilí pro minimalizaci finančních dopadů zrušení akcí. Veškeré storno poplatky a vícenáklady spojené s nezbytnými opatřeními v oblasti prevence proti šíření koronaviru budou posuzovány individuálně na základě žádostí o změny (vyjma pravidel stanovených v Programové dokumentaci, která zůstávají nadále v platnosti). Všechny odsouhlasené změny budou

předloženy formou změnového listu po individuálních konzultacích s JS.

Veřejné zakázky

Sekce věnovaná veřejným zakázkám (<http://www.cz-pl.eu/zakladni-informace-o-programu/informace-spojene-s-problematikou-covid-19-a-jeho-dopadem-na-realizaci-projektu/verejne-zakazky>) odkazuje na Portál o veřejných zakázkách a koncesích MMR ČR. Je zde možné dohledat informace týkající se prodloužení lhůt pro podání nabídek, zrušení zadávacího řízení či prodloužení doby realizace plnění veřejných zakázek. Dále je zde možné získat doporučení k zadávání zakázek v době koronavirové nákazy.

Obě jazykové verze internetových stránek Programu reagují v sekci Informace spojené s problematikou COVID-19 a jeho dopadem na realizaci projektů na aktuální potřeby na obou stranách hranice, a tudíž je jejich obsah upraven dle národních specifik.

Maciej Molak, vedoucí JS

Evropské seskupení pro územní spolupráci NOVUM (ESÚS)



Naše Evropské seskupení pro územní spolupráci NOVUM, tak jako mnoho jiných organizací a subjektů zabývajících se česko-polskou spoluprací, bylo nečekaně vystaveno problémům vzniklým díky opatřením přijatým v souvislosti s řešením pandemie Covid-19.

Tím nejzásadnějším problémem bylo uzavření hranic mezi našimi dvěma státy, kdy jsme se ze dne na den ocitli opět na periférii obou zemí a hranice, kterou jsme již téměř nevnímali. Tvrdě zasáhlo nejen do naší činnosti, ale také do života všech obyvatel česko-polského pohraničí. To, co jsme se naučili brát jako normální, se najednou výrazně změnilo. Připomnělo mi to první polovinu mého života, kdy bylo cestování do sousedního Polska téměř stejně imaginární jako cestování na západ od našich hranic. Jsem ochoten respektovat tuto skutečnost na nějakou přechodnou dobu, která snad měla pozitivní vliv na zvládnutí epidemiologické situace v obou zemích, ale doufám, že dojde brzy k návratu do normálního stavu, kterým musí být pro nás všechny návrat do režimu schengenského prostoru, jenž zaručuje všem obyvatelům volný pohyb mezi státy. Myslím, že do budoucna je potřeba komunikovat s odpovědnými státními orgány o tom, že i v pohraničí žijí lidé a že by bylo dobré, aby jednotlivá omezující opatření mezi sebou koordinovaly. Nemůže docházet k tomu, že jedna země nechá otevřeny určité hraniční přechody, a ta druhá úplně jiné. Pohraničí je přece tak ekonomicky propojeno, že všechna takto nekoordinovaně přijímaná opatření komplikují zbytečně život občanům i podnikům na obou stranách hranice. Velkou komplikací jsou i rozdílné podmínky pro přeshraniční pracovníky a těch nesrovnalostí by bylo jistě mnohem více. To není ani tak kritika, ale spíše návrh na činnost v budoucnu.

Naše činnost byla samozřejmě všemi opatřeními také významně narušena. V rámci námi realizovaných projektů byla naplánována spousta společných setkání, která se nemohla uskutečnit. Něco jsme řešili prostřednictvím videokonferencí, ale ne vše lze tímto způsobem realizovat.

V rámci projektu „*Lázeňství na česko-polském pohraničí a jeho vliv na regionální rozvoj*“ jsme uspořádali videokonferenci na téma „*COVID-19 Lázně v době nouzového stavu*“, které se zúčastnilo čtyřicet účastníků, a moderování se ujali předsedové polského i českého svazu lázeňských míst. Bylo velmi zajímavé poslechnout si informace o různých přístupech obou zemí k tomuto sektoru, který je omezeními velmi výrazně postižen. Také se nám podařilo zorganizovat *videokonferenci maršálka Dolnoslezského vojvodství a hejtmanů Libereckého, Královéhradeckého, Pardubického a Olomouckého kraje*, jejímž výstupem byla výzva vládám České a Polské republiky k co nejrychlejšímu otevření společné hranice.



Zajišťovali jsme také předání materiální pomoci Svazku obcí Východní Krkonoše nemocnici v Kamenné Hoře, lékařům na území města Lubawka a Zdravotnické záchrané službě Klodzko. Konkrétně se jednalo o ochranné štíty, kterých byl na polské straně na začátku opatření nedostatek. Zřídili jsme také informační místo pro přeshraniční pracovníky, kde se snažíme poskytovat relevantní informace o situaci při překračování státní hranice. Byli jsme překvapeni, že se na nás s konkrétními dotazy obraceli lidé nejen z našeho území, ale také z oblasti Karviné nebo Českého Těšína.

Věřím, že se všichni z této krizové situace poučíme a pokud se bude někdy opakovat, což si v žádném případě nepřeji, budeme na ni lépe připraveni a budeme ji řešit koordinovaněji. A také věřím, že v době, kdy vyjde tento článek, bude již režim na naší společné hranici opět normální, tedy takový, že žádnou hranici nebudeme vnímat.

*Miroslav Vlasák,
zástupce ředitele ESÚS NOVUM*

Zveme vás do České Skalice za Boženou Němcovou

Člověk miní a koronavirus mění. I tak by se dal uvést tento text. Původně jsme vás chtěli zvát do České Skalice na programy Roku Boženy Němcové, od jejíhož narození letos uplynulo 200 let, jenže léto roku 2020 bude poněkud jiné. Mnoho akcí se asi neuskuteční. Přesto přese všechno je na Českoskalicku krásně.

Pojďme si připomenout, co se letos stihlo odehrát. Toto významné výročí narození spisovatelky jsme si začali připomínat od samého začátku letošního roku. Již 30. ledna byla totiž slavnostní vernisáží zahájena výstava v Regionálním informačním centru v České Skalici nazvaná „*Z historie Společnosti Boženy Němcové*“, které se zúčastnilo velké množství lidí. „*Nebylo snadné výstavu uspořádat, bohužel se ztratily dokumenty z úplných začátků Společnosti Boženy Němcové, která vznikla na popud prezidenta Masaryka v roce 1932,*“ prohlásila její předsedkyně Helena Ducháčková.

V sobotu 1. února se uskutečnila *pocta Boženě Němcové u pomníku spisovatelky* na Husově náměstí. Také tohoto programu se zúčastnila spousta diváků. Mezi hosty jsme přivítali hejtmana Královéhradeckého kraje Jiřího Štěpána a jeho náměstkyněka Martina Červíčka. Slavnosti se zúčastnil také poslanec Pavel Bělobrádek. Odpoledne následovalo přejmenování Městské knihovny v České Skalici na *Knihovnu Barunky Panklové*. Více na www.knihovna.ceskaskalice.cz

V úterý 4. února uspořádalo město Česká Skalice ve spolupráci se Společností Boženy Němcové autobusový zájezd do Prahy k hrobu spisovatelky. Z vyšehradského hřbitova vysílala přímý přenos Česká televize.



Kladení věnců na Vyšehradě – foto Martina Kolínská



Staré bělidlo v Ratibořicích – foto Jan Holý

Velmi nepříjemné počasí, které doprovázelo dopolední pietní akt se po obědě zlepšilo, takže přesun do Památníku národního písemnictví byl příjemnou procházkou. Zde se uskutečnila konference o životě a díle Boženy Němcové v širších souvislostech.



Březnový až květnový program Roku Boženy Němcové zhatil koronavirus a nemoc COVID-19. Zrušeny byly i některé červnové akce. Přesto pracovníci odboru kultury Městského úřadu v České Skalici nezháleli a připravili v průběhu dubna a kvě-



Roušku proti koronaviru dostala i socha spisovatelky – foto Jan Holý

na několik výstav, které byly otevřeny až po uvolnění opatření. V areálu Muzea Boženy Němcové je až do konce září k vidění výstava ilustrací na téma známých i méně známých pohádek spisovatelky Boženy Němcové z výtvarné soutěže pro děti Královéhradeckého a Pardubického kraje, kterou zorganizovalo Středisko volného času Bájo. Další výstava v muzeu se jmenuje *Babička ve filmu*. Ta si klade za cíl přiblížit návštěvníkům zajímavosti z natáčení všech tří filmových zpracování nejslavnějšího díla Boženy Němcové.

Již od května byla k vidění také výstava nazvaná *Pohádky Boženy Němcové v bedýnkách*. Ta je nainstalována ve výstavní síni v Muzeu Boženy Němcové. „*Požádali jsme paní učitelky z mateřských škol, základní školy a Střediska volného času Bájo o spolupráci, aby zrealizovaly nápad paní Anny Řehákové zobrazit trojrozměrné obrázky z pohádek Boženy Němcové v bedýnkách,*“ uvedla místostarostka České Skalice Gabriela Jiránková. Vystaveno je více než třicet bedýnek a jsou opravdu moc pěkné.

Až do konce září bude přístupná výstava v muzejním areálu *Ty děti mi největší starost dělají*. Její název je odvozen ze závěru dopisu Josefa Němce z přelomu roků 1856 – 1857, který psal manželce z Villachu. Dopis, jenž je dnes uložen v archivu Muzea Boženy Němcové v České Skalici, ilustruje mimo jiné upřímný zájem, který oba manželé věnovali po smrti nejstaršího ze synů svým třem dospívajícím dětem. Výstava



Pohádky v bedýnkách – foto Jan Holý

zachycuje příběh života potomků Boženy Němcové prostřednictvím fotografií, korespondence, dobových dokumentů a knih. Nechybí ani vzácné trojrozměrné předměty z 19. století.

Muzeum Boženy Němcové, státní zámek Ratibořice a památky spojené se spisovatelkou v Babiččině údolí – **Staré bělidlo a Rudrův mlýn** jsou od května otevřené. V muzeu se 13. června otevřela nová expozice věnovaná Boženě Němcové, která nahradila 52 let starou instalaci. Ano, po tolika letech se hlavní muzejní prezentace zcela proměnila. Sály se dočkaly stavebních úprav, vše je nově vymalováno. Nechybí ani moderní osvětlení a zabezpečovací technika. Přijďte se podívat, jak se proměna muzea povedla.

Od května je také otevřena **Barunčina škola**, do které chodila pozdější spisovatelka Božena Němcová. Školní třída z 19. století je umístěna v roubené budově školy, do níž byla v letech 1824–1833 zapsána Barbra Panklová a později i její sourozenci. Expozice zprostředkovává atmosféru školství první poloviny 19. století. Informační hodnotu expozice zvýrazňuje keramická výzdoba atria školy, která didakticky vytríbenou formou zobrazuje život ve venkovské škole, a to podle povídky Boženy Němcové Pan učitel. Až do konce září tak budete mít možnost zhlédnout výstavu k 165. výročí prvního vydání knihy Babička, která se koná v Barunčině škole.

Ve dnech 4. až 6. září 2020 se uskuteční tradiční výstava jiřinek v prostorách maloska-



Muzeum Boženy Němcové – foto Jan Holý



Barunčina škola v České Skalici – foto Petr Tuček

lické tvrže a na políčkách v areálu Muzea Boženy Němcové. V pátek a sobotu 4. a 5. září do České Skalice zavítá Kino na kolečkách. Stane se tak na louce pod muzeem, kde se bude promítat film Babička. A v rámci výstavy jiřinek by se měl uskutečnit také „Salón český obrozenecký“ v podání Folklorního souboru Barunka z České Skalice. Rok Boženy Němcové by měl 21. listopadu 2020 zakončit stejnojmenný ples v českoskalické sokolovně, na který vás zveme. Jeho program a předprodej vstupenek včas oznámíme.

A i kdyby bylo všude zavřeno, Babiččino údolí je přístupné celoročně. Nejen míst-

ní obyvatelé vám potvrdí, že je zde krásně v každém ročním období, i když jsou zavřené památky. Když je v údolí klid, můžete poslouchat zpěv ptáků, uslyšíte bzučení včel a uvidíte rozkvetlé louky, na kterých je možné také zhlédnout lesní zvěř. Z České Skalice lze vyrazit od muzea po louce k lávce v Podskalní ulici a dále Babiččiným údolím až do Ratibořic. Vykoupat se můžete pěkně postaru v řece Úpě nebo na Rozkoši. Obě destinace jistě nemusíme představovat ani rybářům. Těšíme se na vás v České Skalici.

Jan Holý
redaktor zpravodaje a webmaster
Město Česká Skalice

O dalších akcích informujeme na webu města
www.CeskaSkalice.cz a sociálních sítích Facebook a Instagram.

Zasedání v České Skalici

Zástupci Euroregionu Glacensis a členové Rady sdružení přijali pozvání od Města Česká Skalice a dne 23. června 2020 navštívili město, které je zaslíbené naší nejnámější spisovatelce – Boženě Němcové.

Jednalo se o první společné setkání organizované ze strany Euroregionu Glacensis po rozvolnění opatření po pandemii COVID-19. Po všech videokonferencích bylo velmi příjemné se tak po dlouhé době opět sejit u jednacího stolu.

Sekretariát euroregionu



PŘEKRAČUJEME HRANICE
PRZEKACZAMY GRANICE
2014–2020



EVROPSKÁ UNIE / UNIA EUROPEJSKA
EVROPSKÝ FOND PRO REGIONÁLNÍ ROZVOJ
EUROPEJSKI FUNDUSZ ROZWOJU REGIONALNEGO



Projekt je spolufinancován z prostředků EFRR prostřednictvím Euroregionu Glacensis

Výsledky realizace projektu „Mezikulturní komunikace v mezinárodní spolupráci polské a české policie“

Registrační číslo projektu: CZ.11.4.120/0.0/0.0/16_008/0001812

Vojvodské ředitelství policie ve Vratislavi, společně s Krajským ředitelstvím policie v Hradci Králové, realizovalo v letech 2019-2020 projekt s názvem „Mezikulturní komunikace v mezinárodní spolupráci polské a české policie“, reg. č. CZ.11.4.120/0.0/0.0/16_008/0001812, spolufinancovaný z prostředků Evropské unie v rámci Evropského fondu pro regionální rozvoj prostřednictvím Euroregionu Glacensis.

Projektové aktivity probíhaly na české straně na území Královéhradeckého kraje a na polské straně na území okresů kłodzského, ząbkowického, wałbrzyského a města Wałbrzych. Školení se také zúčastnili policisté z Libereckého kraje a díky tomu měly výsledky projektu (příklady dobré praxe) dopad téměř na celou česko-polskou hranici Dolnoslezského vojvodství.

Realizace projektu významně přispěla ke zkvalitnění spolupráce policejních složek v příhraničním regionu. Partneri společně definovali problémy a způsoby jejich řešení

(odborná školení a návštěvy ve vybraných policejních útvarcích v příhraničí).

V rámci projektu proběhla dvě třídní školení, zaměřená na mezikulturní komunikaci, kterých se zúčastnili zástupci české a polské policie. Další etapou projektu byly návštěvy v zařízeních projektových partnerů: dvě návštěvy na české straně a dvě návštěvy na polské straně. Aktivit na české straně se zúčastnilo 15 osob z Polska (poprvé 8 osob, podruhé 7 osob) a návštěv na polské straně se zúčastnilo 12 osob z České republiky. Účastníci se seznámili se strukturou policejních složek v České republice, navštívili Okresní ředitelství policie v Náchodě a jednu jeho služebnu. Měli také možnost seznámit se s činností Společného pracoviště v Kudowe Słone. Policisté z KŘP v Hradci Králové a KŘP v Liberci poznali pravidla fungování Oddělení kriminalistiky Vojvodského ředitelství policie ve Vratislavi, pod které spadá Společné pracoviště v Kudowe Słone. Seznámili se také se strukturou policejních útvarů v Kłodzku, Wałbrzychu a Ząbkowicích Śląských

a s mezinárodní činností těchto útvarů. Díky vzájemným návštěvám měli možnost se v praxi seznámit s problémy, kterým čelí partneri projektu, a vidět systém a způsoby realizace jednotlivých činností.

Vypracovaná řešení budou implementována v rámci činnosti společného česko-polského pracoviště v Kudowe Słone (které je jedním ze dvou takových pracovišť - druhé je na hranici Moravskoslezského kraje a Slezského vojvodství), jehož příslušníci se aktivně projektu účastnili. Díky zvýšení mezikulturních kompetencí účastníků školení by ve společné činnosti již neměly vznikat problémy související s kulturními rozdíly, které ztěžují předávání operačních informací mezi českou a polskou policií. Projekt přispěl ke vzájemnému pochopení a vytvoření trvalé platformy spolupráce v podporovaném území.

Agnieszka Smolara, Oddělení veřejných zakázek a grantových fondů Vojvodského ředitelství policie ve Vratislavi

Projekt je spolufinancován z prostředků EFRR prostřednictvím Euroregionu Glacensis

Obec Bohuslavice rozšířila nabídku pro turisty a cyklisty

Mikroprojekt: Bohuslavice - Pieszyce budou atraktivní ještě více

Registrační číslo: CZ.11.2.45/0.0/0.0/16_008/0001460

Obec Bohuslavice nad Metují a Gmina Pieszyce vzájemně spolupracují již více jak deset let a za tu dobu se podařilo jejich spolupráci rozvinout na několika úrovních (samosprávy obcí, děti základních škol, hasiči).

Partneri stále aktivně hledají další platformy pro rozvoj spolupráce a tím zajistit může být i cestovní ruch. Na území těchto obcí se totiž nacházejí významné geologické a historické zdroje, které jsou atraktivním faktorem pro rozvoj cestovního ruchu. Bohuslavice leží na území České křídové pánve, což je nejrozsáhlejší sedimentační geologický útvar v Čechách, a Pieszy-

ce se rozprostírají na úpatí Sovích hor, které patří k nejstarším pohořím v Evropě.

Konkrétním počinem jednání partnerů je v září 2019 ukončená realizace mikroprojektu „*Bohuslavice – Pieszyce budou atraktivní ještě více*“, reg. číslo: CZ.11.2.45/0.0/0.0/16_008/0001460, která zahrnovala úpravu „náměstíčka“ mezi obecním úřadem a mateřskou školou. Vybudováním tohoto prostoru se podařilo nabídnout turistům a cyklistům možnost příjemného odpočinku. Slavnostního otevření se zúčastnili i zástupci partnerů z polských Pieszyc a města Nová Paka.

Na toto „náměstíčko“ byl v rámci dotace pořízen i mobiliář v podobě dobíjecího stojanu na elektrokola, fenoménu naší doby a zvukového informačního panelu s trasou turisticky atraktivních míst v regionu. Tato místa partneři společně vytipovali a připravili jejich popis. Zvukový záznam je v českém, polském a anglickém jazyce.

Dále byla v rámci realizace projektu rovněž vytištěna mapa, která také obsahuje přehled těchto turisticky zajímavých míst. Oba vytvořené produkty cestovního ruchu propagují příhraniční region a zvou zájemce k jeho návštěvě.



Cyklobusy přepravující cyklisty do Orlických hor a Podorlicka, oblasti Buková hora – Suchý vrch, Králický Sněžník, Železné hory a Žďárské vrchy

O sobotách, nedělích a státních svátcích.



Linka č. 660055 - Fialová (1)						
Jaroměř - Česká Skalice - Nové Město n. Met. - Ohnišov - Bačetín - Bystré - Sedloňov - Deštné v Orlických horách - Šerlich						
čas	čas	OD	zastávky	PŘ	čas	čas
7.20	12.05	↓	Jaroměř, Josefov, Korunní hradby	↑	11.20	16.50
			Jaroměř, Sv. Čecha		11.18	16.48
			Jaroměř, Tanex		11.16	16.46
7.30	12.15		Jaroměř, aut. st.		11.15	16.45
			Dolany, Čáslavky		11.11	16.41
			Dolany		11.10	16.40
			Dolany, Sviníšťany		11.08	16.38
			Velký Třebešov		11.06	16.36
7.50	12.35		Česká Skalice, nám.		11.03	16.33
7.54	12.39		Česká Skalice, Rozkoš		10.59	16.29
			Provodov-Šonov, Provodov, náves		10.55	16.25
8.00	12.45		Provodov-Šonov, Šonov, hostinec		10.53	16.23
			Nové Město n. Met., Vrchoviny, dolní		10.49	16.19
8.15	13.00		Nové Město n. Met., žel. st.		10.47	16.17
			Nové Město n. Met., Na Rychtě		10.45	16.15
8.25	13.10		Nové Město n. Met., nám. Republiky		10.43	16.13
			Nové Město n. Met., Na Žďáru		10.40	16.10
	13.14		Ohnišov, Zákraví		10.38	16.08
	13.16		Bohdašín, Vanovka		10.37	16.07
8.34	13.19		Ohnišov, U Jelena		10.36	16.06
			Ohnišov, host. U potoka		10.34	16.04
8.41	13.26		Bačetín		10.30	16.00
8.45	13.30		Bystré v Orl. h.		10.26	15.56
	13.32		Sněžné, Na Krahulci		10.23	15.53
	13.33		Sněžné, odbočka Dobřany		10.22	15.52
			Sedloňov, Gestra		10.21	15.51
			Sedloňov, U Bašků		10.20	15.50
8.52	13.37		Sedloňov, hostinec		10.18	15.48
			Sedloňov, odb. Šerlišký mlýn		10.16	15.46
8.56	13.41		Deštné v Orl. h., odb. Spíčák		10.14	15.44
			Deštné v Orl. h., Jitřenka		10.13	15.43
9.00	13.45		Deštné v Orl. h., Národní dům		10.11	15.41
9.02	13.47		Deštné v Orl. h., sjezdovka		10.09	15.39
9.05	13.50		Deštné v Orl. h., Zákoutí hot. Orlice			
9.15	14.00	↓	Deštné v Orl. h., Šerlich, Masarykova ch.	↑	10.00	15.30

„JEDEME OPĚT NAPLNO“

Cestujte s námi veřejnou dopravou.

#jedemepetnaplno
#podporsvujspoj



Linka č. 660053 - Azurová (2)						
Hradec Králové - Třebechovice pod Orebem - Opočno - Dobruška - Bačetín - Deštné v Orlických horách - Šerlich						
čas	čas	OD	zastávky	PŘ	čas	čas
7.28	12.15	↓	Hradec Králové, Terminál HD	↑	11.25	16.55
7.40	12.25		Blešno, Obecní úřad		11.13	16.43
7.50	12.35		Třebechovice p. Oreb., Masarykovo nám.		11.05	16.35
	12.41		Ledce		10.59	16.29
	12.46		Očelice		10.55	16.25
8.15	13.00		Opočno, nám.		10.48	16.18
8.30	13.15		Dobruška, aut. st.		10.42	16.12
			Dobruška, Laichterova		10.38	16.08
			Vař, Provoz		10.35	16.05
			Bačetín, Brtva		10.32	16.02
8.41	13.26		Bačetín		10.30	16.00
			Bačetín, odb. Sudín		10.28	15.58
			Bačetín, Sudín, mléčná farma		10.27	15.57
8.44	13.29		Kounov, hostinec		10.25	15.55
			Kounov, Rozkoš		10.23	15.53
			Kounov, Rozkoš, Olšiny		10.22	15.52
			Kounov, Hluky		10.21	15.51
			Kounov, Šediviny, odb. Práz. Bouda		10.19	15.49
			Kounov, Šediviny, Panská cesta		10.18	15.48
			Kounov, Šediviny, U Bláhovců		10.17	15.47
	13.38		Deštné v Orl. h., Plasnice		10.15	15.45
8.54	13.39		Deštné v Orl. h., odb. Spíčák		10.14	15.44
			Deštné v Orl. h., Jitřenka		10.13	15.43
8.58	13.43		Deštné v Orl. h., Národní dům		10.11	15.41
9.00	13.45		Deštné v Orl. h., sjezdovka		10.09	15.39
9.03	13.48		Deštné v Orl. h., Zákoutí hot. Orlice			
9.15	14.00	↓	Deštné v Orl. h., Šerlich, Masarykova ch.	↑	10.00	15.30

Turistická linka č. 640034 - Růžová (3)						
Nové Město nad Metují - Peklo						
čas	čas	OD	zastávky	PŘ	čas	čas
13.40	17.40	↓	Nové Město n. Met., nám. Republiky	↑	14.18	18.18
13.45	17.45		Nové Město n. Met., Na Rychtě		14.16	18.16
13.47	17.47		Nové Město n. Met., Sokolská		14.14	18.14
13.49	17.49		Jestřebí, Liščí bouda		14.12	18.12
13.55	17.55		Jestřebí, Peklo		14.05	18.05

Linka č. 620717 - Modrofialová (4)						
Chrudim - Pardubice - Třebechovice p. Oreb. - Opočno - Dobruška - Deštné v Orlických horách - Šerlich						
čas	čas	OD	zastávky	PŘ	čas	čas
7.15		↓	Chrudim, aut. st.	↑	18.25	
7.45			Pardubice, aut. nádr.		18.10	
7.55			Pardubice, Dubina, centrum		18.03	
8.00			Sezemice, pošta		17.58	
8.05			Rokytno		17.53	
8.10			Býšť, škola		17.49	
8.15			Býšť, Bělečko		17.45	
8.20			Třebechovice p. Oreb., Krňovice		17.40	
8.35			Třebechovice p. Oreb., Masarykovo nám.		17.35	
8.41			Ledce		17.27	
8.46			Očelice		17.23	
9.00			Opočno, nám.		17.16	
9.15			Dobruška, aut. st.		17.10	
			Dobruška, Laichterova		17.06	
9.25			Bačetín		16.58	
9.28			Kounov, hostinec		16.55	
			Kounov, Hluky		16.51	
9.37			Deštné v Orl. h., Plasnice		16.45	
9.38			Deštné v Orl. h., odb. Spíčák		16.44	
9.42			Deštné v Orl. h., Národní dům		16.41	
9.43			Deštné v Orl. h., sjezdovka		16.39	
9.45			Deštné v Orl. h., Zákoutí hot. Orlice			
9.55		↓	Deštné v Orl. h., Šerlich, Masarykova ch.	↑	16.30	

Výjimečný a jedinečný Národní park Stolových hor

Národní park Stolových hor patří ke třem národním parkům na území Krkonošsko-jesenické subprovincie – vyhlášen byl v září 1993. Od doby jeho vzniku do současnosti sledujeme dalekosáhlé klimatické změny, které ve spojení s rychlým hospodářským růstem států našeho regionu dávají ochraně významných přírodních oblastí zvláštní význam. Pro pochopení pojmu udržitelného rozvoje je jejich úloha stále větší, protože v národních parcích se kloubí dvě důležité lidské potřeby: potřeba poznávání a potřeba kontaktu s nezníčenou přírodou.

V Národním parku Stolových hor jsem zaměstnán od prvních měsíců jeho existence. Pracoval jsem jako stážista, adjunkt, lesník, vedoucí týmu pro zpřístupňování parku a od ledna 2017 jsem na pozici jeho ředitele. Za těch posledních dvacet let jsem měl možnost pozorovat změny, ke kterým docházelo jak v přírodě Stolových hor, tak i v místních samosprávách. Samosprávy upevnily svou pozici a staly se silným partnerem pro spolupráci. Změny klima-



tu však způsobily, že přírodní ekosystémy parku jsou velmi oslabené a vyžadují zvláštní péči ze strany člověka.

Úkolem národních parků, uvedeným v zákoně o ochraně přírody, je zachování biodiverzity, zdrojů, útvarů a složek neživé přírody i krajinných hodnot, navrácení správného stavu zdrojů a složek přírody či obnova poškozených přírodních stanovišť rostlin, živočichů a hub. Z hlediska změn v přírodě se do popředí dostává zachování přírodních zdrojů pro budoucí generace. Sucho, které trvá již pět let, vede k nutným změnám v opatřeních souvisejících s fungováním národních parků.

Územím Národního parku Stolových hor vede 109 km pěších turistických stezek a 53 km cyklostezek. Turistické trasy na Velké Hejšovině a v Bludných skalách lákají ročně cca 600 tisíc návštěvníků. Celkový počet návštěvníků parku v minulém roce překročil milionovou hranici. Poukazuje to na potenciál místa

a jeho možnosti jako pohonu pro turistický rozvoj okolí parku. Aby zájem poznávat a mít kontakt s přírodou Stolových hor zůstal stálou součástí rozvoje regionu, je nutné zachovat krásu jejich krajiny a jejich přírodní hodnoty.

V současném uvažování o ochraně přírody se stále častěji objevuje trend chránit „přírodní procesy“, nikoli „předměty ochrany“. Změna přístupu souvisí s nepředvídatelností a tempem klimatických změn.

Park má nyní rozlohu 6 351,72 ha, z čehož většinu, až 95 % tvoří lesy. Hlavním druhem v lesích Stolových hor je smrk, který je nejcitlivější na změny klimatu a nedostatek vody. Před našimi zraky se objevují obrovská území smrkových lesů, ve kterých stromy umírají. Porosty oslabené nedostatkem vody nejsou schopny se ubránit druhotným hmyzím škůdcům, z nichž je nejhorší lýkožrout smrkový z podčeledi kůrovce. Hlavním důvodem zániku smrkových lesů však kůrovec není. Příčinou jsou klimatické změny a masový výskyt kůrovce je pouze jejich důsledkem. A proto je nutné přijmout opatření, která umožní přirozenou změnu druhového složení lesa, přizpůsobeného změnám, ke kterým v přírodě dochází. V březnu 2019 ředitel parku po pozitivním vyjádření Vědecké rady parku rozhodl o zvýšení území přísné ochrany o 671,73 ha. Tato ochrana se týká les-





ních porostů na náhorní plošině masivu Boru (pol. Skalniak), Nárožníku a v lokalitě Skaly Puchacza. Tyto lokality byly vyloučeny z jakékoliv lidské činnosti, aby zde mohly přírodní procesy probíhat přirozeným způsobem.

Významný vliv na krajinu Stolových hor mají často podceňované louky. Travní porosty zaujímají na území Národního parku Stolových hor plochu cca 350 ha, což je sice pouhých 5 % rozlohy parku, ale obecně ve velké míře rozhodují o jeho biodiverzitě, protože se na nich vyskytuje téměř 40 % druhů rostlin Národ-

ního parku Stolových hor. Louky s mnoha druhy rostlin jsou polopřirozenými ekosystémy, které byly vytvořeny a existují díky zemědělskému využití. A proto je na území parku aktivní ochrana významných travních porostů realizována prostřednictvím sečení luk, travníků a pastvin, včetně odstraňování biomasy nebo extenzivní pastvy zvířat (ovcí), a také vyřezávání náletových dřevin. Většinu travních porostů a pastvin na území parku (331,22 ha) si nyní pronajímají místní zemědělci, kteří provozují tradiční sečení a pastvu. Ostatních 20 ha luk, k nimž patří mýtiny a čerstvé vlhké lou-

ky, leží většinou v obtížně dostupném terénu a jsou zde prováděny zásahy aktivní ochrany, a to sečení včetně odstranění biomasy. Díky takovým opatřením na našich loukách roste řada rostlin, na které se vztahuje druhová ochrana. Patří k nim upolín evropský, prstenec májový, pětiprstka žežulník, vemeník dvoulistý a bradáček vejčitý.

Krajinu však tvoří nejen louky a lesy, ale i stopy dlouhodobé přítomnosti člověka ve Stolových horách. V srdci parku leží dvě vesnice – Karlów a Pasterka s osadou Ostra Góra. V zástavbě Karlowa se



bohužel s postupem času objevily stavby, jejichž charakter není shodný s místním sudetským stylem, ale v Pasterce, která leží naproti Velké Hejšovině, se zachoval dávný architektonický ráz. Pasterka byla řadu let považována za totální konec světa, což ji zachránilo před nepříznivými stavebními investicemi. Dnešní obyvatelé si toho jsou vědomi a sami vyvíjejí opatření, která mají vesnici chránit před nežádoucími změnami urbanistického uspořádání. Dalším argumentem pro nutnou ochranu kulturní krajiny Stolových hor je změna klimatu, která vede k nedostatku zdrojů pitné vody. Nadměrná stavební expanze v lokalitách situovaných ve vyšších horských oblastech může vést k nadměrnému odběru vody a ve výsledku k jejímu nedostatku. To by mělo katastrofický dopad na život obyvatel, kteří žijí převážně z cestovního ruchu.

Národní park Stolových hor věnuje zvláštní pozornost stylu a vzhledu turistického mobiliáře, do něhož investuje. Společně s architekty byl zpracován projekt, který navazuje svým vzhledem na sudetský styl. Řešení přijatá v projektu získala ceny a vyznamenání na architektonických festivalech a v soutěžích. Příkladem je Przyjazna Przestrzeń Publiczna (Příznivý veřejný prostor), soutěž pořádaná Sdružením polských architektů v říjnu 2014 během Dolnoslezského architektonického festivalu ve Vratislavi. Projekt získal 1. cenu v kategorii „Nový nebo zrekonstruovaný objekt podtrhující hodnotu krajiny“ a cenu Grand



Prix. Příznivý veřejný prostor je pokračováním soutěží, jejichž cílem je oceňování řešení, která propagují souhru objektů s okolím, pro něž je prostor nedílnou součástí projektovaného řešení a kde krásu netvoří jen samotný objekt, ale i celé okolí, nebo půvab objektu ovlivňuje jeho proměnu a tím vytváří nejpříznivější prostor pro jeho uživatele. Projekt byl oceněn za „neopakovatelný charakter koherentních objektů s nadčasovou, ale přesto současnou stylistikou, která odpovídá potřebám turistů při současném respektování kulturního kontextu oblasti Národního parku Stolových hor“. Tento projekt byl také jedním z projektů zařazených na výstavu 57 produktů Soutěže ministra životního prostředí ECO DESIGN 2015 za-

měřené na výrobce, distributory a poskytovatele služeb, jejichž výroby nebo služby spadají do oboru ekologického projektování. Projekt bylo možné vidět na výstavě Mezinárodního poznaňského výstaviště v rámci Mezinárodního veletrhu technologií a produktů pro udržitelný rozvoj a komunální služby.

Národní park Stolových hor není jen místem. Je to také skupina lidí, kteří jsou si vědomi, jak náročné úkoly před nimi stojí v širokém a dlouhodobém procesu ochrany přírody. Jsme hrdí na to, že jako tým přispíváme k ochraně tohoto výjimečného místa, jimž Stolové hory jsou.



Bartosz Małek
ředitel Národního parku Stolových hor

Malé Svatoňovice váš turistický cíl

Hledáte na svých cestách a výletech program pro celou rodinu? Chcete zabavit i své ratolesti? Navštivte obec Malé Svatoňovice.

Muzeum bratří Čapků

Začněte prohlídkou expozic Muzea bratří Čapků na náměstí. Ocitnete se v rodném domě Karla Čapka a dýchne na vás atmosféra první republiky. Interaktivní formou se seznámíte s dílem obou bratrů a přitom pobavíte své děti. Od září loňského roku můžete nově zhlédnout v Muzeu vystavenou udělenou Dětskou Mírovou cenu Anděl pro lepší svět pro Čapky in memoriam.

V expozici Karla Čapka děti vybarví svého robota, mohou sestavovat obrázky a ukážeme, jak se v psaném textu dají ošálit vaše oči i mozek. Pro rodiče při krátkém výkladu popíšeme pobyt rodiny Čapkových v Malých Svatoňovicích a v Úpici, dětství Karla, Josefa a Heleny na Úpicku. Ukážeme vám jejich školní fotografie, vysvědčení, rodinné fotografie a dům v Úpici.

V expozici Josefa Čapka představujeme výtvarné dílo tohoto umělce, dvacet originálních olejomalb, které jsou průřezem od počátku jeho tvorby až po závěrečná protifašisticky laděná díla. Seznámíte se také s životopisnými daty a rodinnými fotografiemi.



Sousoší bratří Čapků z náměstí Karla Čapka



Muzeum bratří Čapků – interiér



Interaktivní tabule v parku lákají nejen malé turisty

Park u náměstí láká hlavně děti

A nezapomínáme ani na děti venku, vždyť kdo by neznal knihu Povídání o pejskovi a kočičce od Josefa Čapka. Proto jsme v přilehlém parku u náměstí Karla Čapka pro nejmenší návštěvníky připravili interaktivní tabule, kde děti mohou pejskovi zašít kalhoty, zkusit prstové bludiště se správnými ingrediencemi do dortu nebo si zahrát pexeso na motivy této dětské knihy. Nově jsou instalované další interaktivní tabule na téma knihy Devatero pohádek, kde jsme vybrali Pošťáckou pohádku se strastiplnou cestou pošťáka Kolbaby s psaníčkem Mařence, Policejní pohádku s fotopanelem a jak jinak než také známou Loupežnickou pohádku s loupežnickými piškvorkami.

Mariánský sad s Božím hrobem

Z parku se dostanete do Mariánského sadu s kapličkami, kde si můžete projít křížovou cestu na jejímž konci je kapele Božího hrobu s uloženou sochou Krista (z roku 1906) z alabastru. Socha je zhotovená sochařem Antonínem Suchardou z Nové Paky a uložena je na kamenném lůžku z araukaritů.



Vstup do Mariánského sadu



Kapličky v Mariánském sadě



Výhledy při výstupu na vrchol Žaltman, Jestřebí hory



Dědičná štola Kateřina



Nová rozhledna Žaltman

Pokračováním po cestě vzhůru si můžete vyšlápnout na nejvyšší vrchol Jestřebích hor Žaltman, kde se nově buduje rozhledna Žaltman, která bude oproti té původní rozhledně z roku 1967 vyšší o 22 metrů a více jak 115 schodů. Výstavba rozhledny bude hotova do září letošního roku. Ve čtvrtek 24. září 2020 je plánované oficiální otevření a zpřístupnění nové rozhledny Žaltman. Stane se tak přesně 53 let od otevření její předchůdkyně, kterou postavili a ve stejném datu otevřeli členové TJ Baník Malé Svatoňovice.

Hornické zajímavosti v obci

Při cestě zpět si v naší obci ještě prohlédnete zajímavou terénní expozici důlních strojů, dědičnou štolu Kateřina a Muzeum vojenské historie.



Terénní důlní expozice – volně přístupná

Poznání, umění, historie, rozjímání, relax, zábava, turistika, cyklistika, příroda Jestřebích hor – to všechno jsou Malé Svatoňovice.

Vladimíra Odrobiňáková, obec Malé Svatoňovice

Svazek Krkonoše zmapuje „oživené“ území a uchopí otěže propagace možností



Destinační společnost Krkonoše – svazek měst a obcí je dvacet let užitečným nástrojem podpory turismu. Jako koordinátor řady veřejně prospěšných projektů má aktuálně šanci v této době napomoci vzkříšení domácího cestovního ruchu v území. Jak?



K tomu jeho předseda Jan Sobotka přibližuje konkrétní kroky: „V průběhu koronavirové pandemie se turismus dostal na bod mrazu. Problém však je, že i po dobrém zvládnutí situace se možná v dosavadní nabídce služeb, které byly donedávna samozřejmé a nepostradatelné, ledasco změní. Dá se předpokládat, že např. nepojede tolik linek autobusů, jak jsme byli zvyklí, nebude otevřena některá restaurace, je možné, že nebude provozovat penzion, občerstvovací stánek, či jiné služby v místech, která máme roky zažitá. Musíme se s předsti-

hem dovědět o tom, co funguje, co a jak je v území jiné. Stávající změny je třeba monitorovat, zpracovat a informovat turisty. Právě na to se zacílí Svazek Krkonoše. Zmapuje možnosti cílů výletů, dovolených i služeb a vytvoří ucelené nabídky.

Projekt *Neznámé Krkonoše*, jehož realizace je shodou okolností ve finálních přípravách, veřejnosti doporučí kompletní výlety propojující méně známá, přesto zajímavá místa, včetně související fungující infrastruktury. Turisté se zde dozví, kde se mo-

hou občerstvit, odpočinout si, případně se ubytovat, nebo zda-li musí zabalit do batohu větší svačinu a počítat s kilometry v nohou bez možnosti veřejné dopravy. Chceme pozvat lidi do území, ale nesmíme je dostat do složité situace, zvláště pocestují-li s dětmi.“

K představení projektu Neznámé Krkonoše ředitelka Svazku Eva Šulcová blíže specifikuje: „*K realizaci projektu nás přivedla myšlenka nabídnout turistům alternativu k nejznámějším místům*

v Krkonoších, která jsou obzvláště v letních měsících velmi navštěvovaná až přetížená. Nejvyšší české pohoří netvoří jenom Sněžka, Pramen Labe nebo hřebenová Cesta česko-polského přátelství. Je regionem rozprostírajícím se jednak na území Krkonošského národního parku a jeho ochranného pásma, ale i v dalších přílehlých a neméně krásných a přírodně bohatých lokalitách s místy, která mnozí neznají.“

„Destinační společnost Svazek Krkonoše není nezbytným přívažkem krajských rozpočtů,“ doplňuje Jan Sobotka. „Pro území Krkonoš může sehrát významnou roli z hlediska turismu právě v situaci, pokud zůstanou letos státní hranice uzavřené. Co se za uplynulých dvacet let naučila a umí, zúročí v koordinaci a propagaci domácího cestovního ruchu, který bude v tuzemsku tuto sezonu nosný.“

Podle slov Jana Sobotky by měl v rámci certifikované destinační společnosti Svazek Krkonoše zřídit platformu s podnikateli užitečnou ke vzájemné spolupráci i ke zpětné vazbě. Doposud svazek do jisté míry spolupracuje s partnery - členy Fondu cestovního ruchu, ale v rámci platformy jde i o ty ostatní. Díky nim získá další cenné informace pro zlepšení systémové práce. Navíc platforma bude určovat nasměrování určité výše finančních prostředků do konkrétních oblastí zájmu. Její rozhodnutí následně Rada ani Valná hromada svazku nezmění.



„Abychom poptávku veřejnosti rozhýbali, propojili a koordinovali, nabízíme za Svazek Krkonoše komunikaci se všemi subjekty, jinak budeme mít problém všichni,“ vysvětluje dále Jan Sobotka: „Lidé potřebují víc než jenom hezkou procházku nebo malebné údolí. Chtějí i služby, hospodu, parkování, naučnou stezku, aj. Je třeba nabídnout takové, které lákají.“

Veřejný sektor může investovat do rizikovějších věcí, které sice nejsou rentabilní, tedy utratit za něco, co se zdá na první pohled zbytečné. Ale opak je pravdou. Pro oslabený cestovní ruch může být dobrým restartem právě rozšířená nabídka, která může lokalitě výrazně napomoci. Jinak řečeno, uchopme stávající situaci jako příležitost k tomu, abychom území dovybavili. Riskněme vložit veřejné peníze do zařízení turistické infrastruktury, která přine-

se „bonusy něčeho navíc“, co by jednotlivci svými investicemi nezvládli, a tak podpoříme větší a trvalejší návštěvnost regionu. A když bude dostatečné množství hostů, bude to ku prospěchu všech. Existují konkrétní projekty, které by mohly obnovit zájem, a v té souvislosti mě napadá pozitivní příklad plánované stavby vrchlabského krytého bazénu,“ konkretizoval Jan Sobotka.

„Destinační společnost Svazek Krkonoše vytvoří součinnost k tomu, aby se domácí turista cítil v Krkonoších jistě a dobře, a poskytne kompletní informace o tipech na výlety, dovolené i nabídkách souvisejících služeb,“ uzavřel výčet Jan Sobotka.

Zpracovala
D. Palátková

Další informace o aktuálním dění z turistického regionu Krkonoše a ze života Svazku Krkonoše najdete na:

www.krkonoše.eu • www.svazek.krkonoše.eu • www.rozvoj.krkonoše.eu
a na facebookovém profilu: www.facebook.com/Krkonoše.eu

Co nám dal a vzal Covid-19 ?



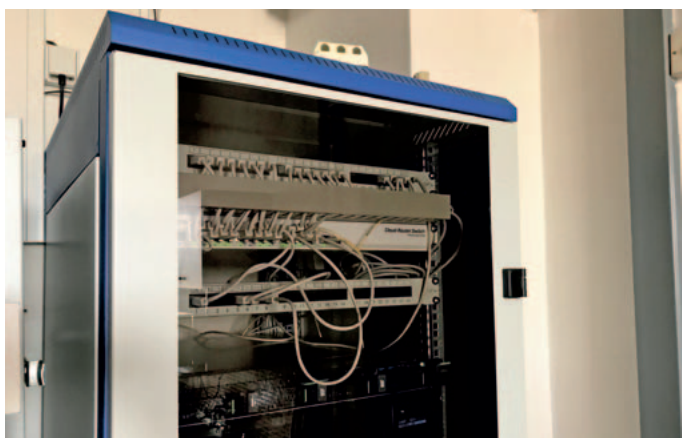
Uzavřené hraniční přechody

Smutný pohled na nepropustné hranice v době pandemie v česko-polském pohraničí.



Videokonference místo setkávání

Koronavirus nás naučil využívat techniku na setkávání formou videokonferencí. Na fotce je např. setkání všech partnerů zapojených do Česko-polské Hřebenovky.



Správný čas na nasazení nového serveru

Nařízená práce z domu pro zaměstnance znamenala ideální čas na modernizaci počítačové sítě a nasazení nového serveru. Euroregion Glacensis má tak od května nový „centrální mozek“.



Solidarita lidí – šití roušek

V době, kdy nebyl dostatek ochranných pomůcek, nastala mezi lidmi neskutečná solidarita. Lidé začali šít roušky a snažili se je distribuovat na potřebná místa, a to i mezi své partnery. Starosta města Náchod Jan Birke předává roušky paní starostce Kudowa Zdrój Anetě Potoczne i se vzkazem, který zněl jasně: Spolu to zvládneme – Razem damy radę, Serdecznie pozdrawiamy i życzymy duuuuzoo zdrowia.



Nemožnost překračování hranic

Nestává se často, aby veřejnou zakázku vyhrála firma z jiného státu, ale v případě našeho projektu Hřebenovka se to stalo. Firma TESMEN z Červeného Kostelce vyhrála soutěž na stavbu rozhledny v polském Mezilesí. Uzavřené hranice jí však zcela znemožnily zahájení stavebních prací, a nezbylo tak nic jiného než čekat a snažit se maximálně vše připravit ve výrobní hale podniku TESMEN.



Čas na jarní úklid

V době karantény zaměstnanci Euroregionu Glacensis nezháleli a řídili se hesla „Když ne teď, tak nikdy“, a tak provedli komplexní úklid všech prostor včetně archivu. Podařilo se odvést velký objem starých dokumentů na skartaci a také zlikvidovat již vysloužilou techniku.



Aktuálně ve Fondu mikroprojektů

FMP v období pandemie

Celorepubliková opatření týkající se pandemie a šíření nového typu koronaviru, která byla vyhlášena v březnu 2020, měla samozřejmě dopad i na přeshraniční spolupráci.

Zasedání Euroregionálního řídicího výboru, které se mělo konat ve dnech 12.–13. března 2020 v Jičíně, muselo být na poslední chvíli zrušeno a dočasně tak bylo v Euroregionu Glacensis pozastaveno veškeré schvalování česko-polských mikroprojektů. Toto opatření bylo učiněno nejen z důvodu, že čeští a polští členové EŘV se společně nemohli osobně setkat, ale především také proto, že by u schválených mikroprojektů nebyla zajištěna garance schopnosti vlastní realizace projektů a přeshraniční spolupráce obecně.

Pracovníci Správce FMP řešili v tomto období spoustu dotazů týkajících se realizovaných mikroprojektů. Aktivitu, které se měly původně konat v době pandemie, musely být náhle zrušeny a byly posunuty na pozdější termíny. Bylo také předloženo mnoho žádostí o změnu v souvislosti s prodloužením či změnou doby realizace projektů. Veškeré žádosti o změnu byly schváleny a s konečnými uživateli byly podepsány dodatky ke smlouvám o financování na změnu harmonogramu mikroprojektů.

Výzva k předkládání mikroprojektů do prioritní osy 2 s termínem ukončení k 31. 3. 2020 zůstala v platnosti. Další vyhlášená výzva pro nové projektové žádosti, a to pro prioritní osu 4, měla být původně ukončena ke dni 30. 4. 2020, ovšem po domluvě obou národních stran Euroregionu Glacensis jsme se rozhodli tento termín prodloužit o dva měsíce, tj. nejzazší termín pro podání projektové žádosti do této výzvy byl nově stanoven až ke dni 30. 6. 2020.

Zasedání EŘV

Po postupném rozvolňování celorepublikových opatření a také po postupném otevírání hranic jsme uspořádali zasedání Euroregionálního řídicího výboru a schválili jsme tak mikroprojekty dokonce ze dvou ukončených výzev. Zasedání se konalo dne 18. 6. 2020 na polské straně v Kudowie Zdroju. Čeští a polští členové EŘV společně projednávali mikroprojekty, které byly předloženy do výzvy FMP k 31. 10. 2019 (tyto mikroprojekty měly být původně schvalovány na zasedání v březnu 2020), a zároveň také mikroprojekty podané do výzvy k 31. 3. 2020.

Na zasedání EŘV bylo předloženo k projednání 51 mikroprojektů z říjnové výzvy určené pro prioritní osu 2 i 4 (z toho 27 českých projektů a 24 polských projektů) a dále 21 mikroprojektů z březnové výzvy určené pouze pro prioritní osu 2 (z toho 6 českých projektů a 15 polských projektů). Z celkového počtu 72 projednávaných mikroprojektů bylo na tomto výboru 64 projektů schváleno k financování. V dělení na prioritní osy bylo podpořeno 28 projektů v prioritní ose 2 a 36 projektů v prioritní ose 4.

Přehled schválených mikroprojektů je zveřejněn na webových stránkách Správce FMP www.euro-glacensis.cz a www.euroregion-glacensis.ng.pl. Všichni žadatelé také obdrží oficiální informaci s rozhodnutím EŘV o schválení či neschválení jejich projektů, a to již tradičně formou depeše přes monitorovací systém MS2014+. Všem úspěšným žadatelům blahopřejeme a věříme, že přeshraniční spolupráce bude brzy plně obnovena a bude fungovat tak dobře, jako před koronavirovou pandemií.

Jana Čejpová, vedoucí Fondu mikroprojektů

Kde všude pomohly prostředky z Fondu mikroprojektů v Euroregionu Glacensis?



Mikroprojekt č. CZ.11.4.120/0.0/0.0/16_008/0001820
Název projektu: „Umělci – Artyści. Umění nás spojuje.“
Žadatel: Městské muzeum ve Dvoře Králové nad Labem
Partner projektu: Muzeum Tkactwa w Kamienné Górze

Součástí projektu byla realizace aktivit zaměřených na zvýšení úrovně sociální a institucionální integrace na česko-polském pohraničí. Díky spolupráci muzeí ze Dvora Králové nad Labem a Kamienny Góry byla pořádána společná výstava současného umění z České republiky a Polska. Výstava byla doprovázena katalogem představujícím práce účastníků výstavy.



Mikroprojekt č. CZ.11.4.120/0.0/0.0/16_008/0001791
Název projektu: Ovoce polsko-české spolupráce
Žadatel: Gmina Miejska Dzierżoniów
Partner projektu: Město Lanškroun

Projekt souvisí s oslavami 20 let spolupráce Dzierżoniowa a Lanškrouna. U příležitosti 20. výročí byly vysazeny ovocné stromy symbolizující dlouhodobou a úspěšnou spolupráci obou měst.

Vydává Euroregion Pomezi Čech, Moravy a Kladska – Euroregion Glacensis, Panská 1492, 516 01 Rychnov nad Kněžnou, Česká republika ve spolupráci se Stowarzyszeniem Gmin Polskich Euroregionu Glacensis, Łukasiewicza 4a/2, 57-300 Kłodzko, Polsko

Registrováno MK ČR E 16575

Redakce pro českou část – tel.: 00420 494 531 054 · e-mail: info@euro-glacensis.cz · www.euro-glacensis.cz

Redakce pro polskou část – tel.: 0048 74 86 771 30 · e-mail: biuro@eg.ng.pl · www.euroregion-glacensis.ng.pl

Grafický design a předtisková příprava: Studio eMD, Rychnov nad Kněžnou

Tisk: Tiskárna V&H Print Hlávko, Nové Město nad Metují